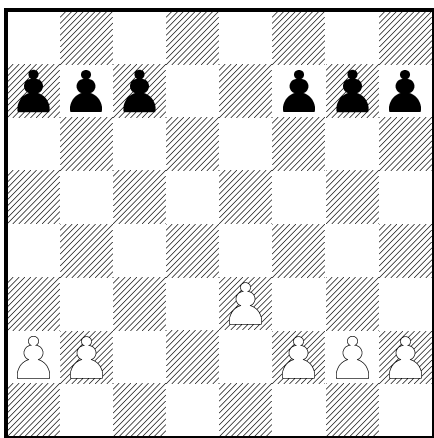
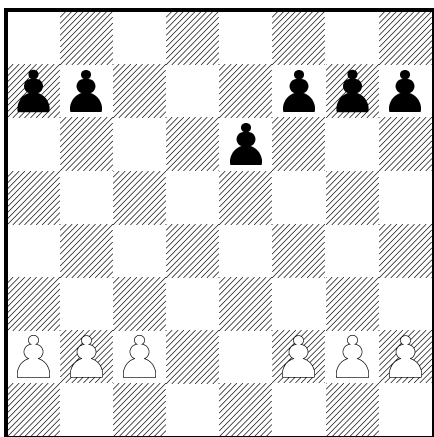


Typové pozice

I. Pěšcová převaha na dámském křídle

Následující typové pozice se vyskytují velmi často.



Převaha pěšců na dámském křídle se vyskytuje u bílého i černého přibližně stejně často. Sloupec “d” je zpravidla volný.

Podle obecného pravidla, že každý hraje tam, kde je silnější bude plánem hry strany s pěšcovou převahou na dámském křídle vytvoření vzdáleného volného pěšce a bude se snažit uplatnit tuto výhodu v koncovce.

Druhá strana bude mít převahu v centru a její šance budou zpravidla v bohaté střední hře.

Co je výhodnější? Na to nelze odpovědět jednoznačně a vše bude záležet na konkrétních zvláštěnostech pozice.

1. d4 d5 2. c4 e6 3. ♘c3 c5 4. cxd5 exd5 5. ♗f3 ♗c6 6. g3 ♙e6 7. ♙g2 ♙e7 8. 0–0 ♗f6 9. ♙g5 ♗e4! 10. ♙xe7 ♖xe7 11. ♗e5 ♗xd4 12. ♗xe4 dxe4 13. e3 ♗f3+ 14. ♗xf3 exf3 15. ♖xf3 0–0 (Dostali jsme naši typovou pozici. Bílý má převahu v centru a na královském křídle, černý má převahu 3:2 na dámském křídle. Sloupec “d” je volný. *Pozice je v rovnováze.* Šance bílého jsou v postupu v centru, šance černého na dámském křídle.) 16. ♚fc1? (Bílý hraje proti duchu plánu, který vyplývá z pozice. Měl hrát 16. ♚fd1 — obsazení volného sloupce, nebo 16. e4 — nástup v centru. Nebylo ovšem dobré 16. ♖xb7? ♖xb7 17. ♙xb7 ♚ab8 a černý získá převahu.) 16. ... ♚ab8 17. ♖e4? (Bílý opět hraje proti duchu plánu (hrozí vyměnit střelce po ♙h3).) 17. ... ♖c7! (Tento Capablancův tah je poučný, vždyť staví dámu proti věži. Ale černý hraje v duchu svého plánu a navíc provokuje bílého, aby hrál na dámském křídle (tedy proti správnému plánu hry).) 18. ♚c3? (Bílý nechce přiznat chybu, po správném 18. ♚d1! by se mu nic tak hrozného nestalo.) 18. ... b5 19. a3 c4 20. ♙f3 ♚fd8 21. ♚d1 ♚xd1+ 22. ♙xd1 ♚d8 (Ovládnutí volného sloupce bude mít velký význam, černý již stojí značně lépe.) 23. ♙f3 g6 24. ♖c6 ♖e5 (Capa nemá námitek proti výměně dam (přechod do koncovky je v duchu jeho plánu), chce jen, aby to bylo v jiné redakci.) 25. ♖e4 ♖xe4 26. ♙xe4 (Nyní totiž nevisí pěšec b5.) 26. ... ♚d1+! (Decentralizuje bílého krále.) 27. ♙g2 a5 28. ♚c2 b4 29. axb4 axb4 30. ♙f3 ♚b1 (Černý důsledně provádí svůj plán hry, zato bílý hraje bez plánu a jeho pozice je již beznadějná.) 31. ♙e2 b3 32. ♚d2 (Nešlo 32. ♚c3 pro 32. ... ♚xb2 33. ♙xc4 ♚c2.) 32. ... ♚c1! 33. ♙d1 c3 34. bxc3 b2 (Černý získává figuru a tím naše téma končí. Realizace výhody již není složitá.) 35. ♚xb2 ♚xd1 36. ♚c2 ♙f5 37. ♚b2 ♚c1 38. ♚b3 ♙e4+ 39. ♙h3 ♚c2 40. f4 h5 41. g4 hxg4+ 42. ♙xg4 ♚xh2 43. ♚b4 f5+ 44. ♙g3 ♚e2 45. ♚c4 ♚xe3+ 46. ♙h4 ♙g7 47. ♚c7+ ♙f6 48. ♚d7 ♙g2 49. ♚d6+ ♙g7 . 0 : 1

Musíme se oprostít od užité představy, že pěšcová převaha na dámském křídle vede automaticky k výhodě.

V naší partii si bílý vůbec neuvědomil, podle jakého plánu má hrát. Byl to názorný příklad, ale trochu extrémní.

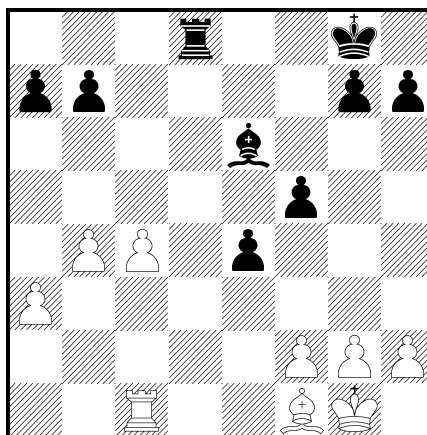
Jako opačný příklad jsem vybral méně známou partii, kterou Tarrasch uvádí ve své vynikající knize “Das Schachspiel”. Je uvedena v kapitole “Faktory — čas, prostor, síla”.

ČIGORIN – ZUKERTORT
Londýn 1883

1. e4 e5 2. ♘f3 ♘c6 3. ♖b5 ♘f6 4. 0–0 ♗xe4 5. d4 ♕e7 6. d5?! ♘d6! 7. ♕xc6 dxc6 8. dxc6? f6! 9. cxb7? ♕xb7 10. ♕e3 0–0 (Podle rozmístění pěšců vznikla naše typová pozice. Díky nepřesné hře bílého stojí černý lépe v *čase, prostoru i síle*. V čase proto, že má náskok ve vývinu, v prostoru — ovládá centrum, v síle — má dvojici střelců. Tyto výhody značně převyšují pěšcové slabiny na dámském křídle. *Rozhodující je výhoda v prostoru*. Zukertort názorně předvede, jak se hraje s pěšci “e” a “f”.) 11. ♘bd2 ♘f7! (Tento tah si zapamatujte.) 12. ♖e2 f5 13. ♘b3 f4 14. ♕c5 e4 15. ♘fd4 f3! (Pět tahů stačilo černému k tomu, aby dal pěšce do pohybu, ti se přehnali jako smršť až k narušení ochrany soupeřova krále!) 16. ♖b5 ♖c8! (Univerzální tah — kryje střelce, hrozí ♕a6 a ♖g4.) 17. ♖fd1 ♕a6 18. ♖a4 ♘g5! (Pozorný je třeba být vždy! (18. ... ♖g4? 19. ♘xf3) Teď je partie rozhodnuta.) 19. ♘xf3 exf3 20. ♖d7 fxg2 21. ♖xe7 ♘h3+ 22. ♘xg2 ♘f4+ 23. ♘f3 (Nastupuje smutnou cestu na popraviště.) 23. ... ♖h3+ 24. ♘e4 ♕b7+ 25. ♘d4 ♘e6+ 26. ♘c4 ♖f4+ 27. ♘d4 ♘xc5 . 0 : 1

Takto ráz na ráz to většinou s centrálními pěšci nejde, ale pro zdůraznění aktivní hry je to názorný příklad. První příklad začínal ze strategie střední hry, druhý ze strategie zahájení, třetí bude ze strategie koncovek. Je vzat z vynikající knihy Šereševského: “Strategia endšpíla”.

YATES – ALJECHIN
Haag 1921



BNT

Provedte zhodnocení pozice! Snažte se vniknout do pozice! Je to velmi poučný příklad! Pozice je již v koncovece a tak povrchně vzato, by pěšcová převaha na dámském křídle měla být výhodou. Ale zhodnotíme-li pozici pěšců a figur, přijdeme k závěru, že:

- *černý král má větší možnost manévru než bílý* (a to již známe, že centralizace krále je prvním zákonem koncovky)
- *věž ovládá jediný volný sloupec*

Celkové *hodnocení* — *černý stojí značně lépe* a má dobré šance na výhru. 1. g3 ♖f7 2. c5 ♖f6 (Pokud by se bílému podařilo vyměnit střelce, docílil by remízi. Jakmile však černý zahraje f5–f4 (po přípravném g7–g5), *zúčastní se černý střelec účinně útoku na krále.*) 3. ♕c4 ♕c8! 4. a4?! (Místo toho se měl snažit dostat se králem na e1, i pak by však měl obtížnou pozici.) 4. ... g5 5. b5? f4 6. ♖f1 (Pozdě! Černá věž vnikne na 2. řadu a černé figury v souhře (princip harmonie!) zaútočí na bílého krále.) 6. ... ♖d2! 7. gxf4 gxf4 8. ♖e1 ♖b2 9. ♕e2 (Brání se proti ♕g4. V případě 9. ♖d1 ♕g4 10. ♖d6+ ♖e7 11. ♖d4 ♕f3 12. ♕d5 ♖b1+ 13. ♖d2 e3+ 14. fxe3 ♖d1+ 15. ♖c3 ♖xd4 16. ♖xd4 ♕xd5 17. ♖xd5 fxe3 jde černý pěšec do dámy.) 9. ... ♖e5! 10. c6 bxc6 11. ♖xc6 (11. bxc6 f3 12. ♕d1 nebo 12. ♕f1 12. ... e3) 11. ... ♕e6 12. ♕d1 ♖b1 13. ♖c5+ ♖d4 14. ♖c2 e3 15. fxe3+ fxe3 16. ♖c6 ♕g4 17. ♖d6+ ♖e5 18. h3 ♕h5! a není obrany proti e3–e2 a bílý se vzdal. 0 : 1

Dosavadní příklady nám názorně ukázaly, že typová pozice “pěšcová převaha na dámském křídle” mají své zvláštnosti: *každá jednotlivá pozice se musí posuzovat ze všech hledisek*, nikoliv jen z pěšcové struktury!

Nyní trochu klasiky:

RUBINSTEIN – SCHLECHTER
San Sebastian 1912

1. d4 d5 2. ♘f3 ♘f6 3. c4 e6 4. ♘c3 c5 (Odložená Tarraschova obrana, jejíž důkladné analýzy uveřejnil vm Pachman v Šachinfo.) **5. cxd5 ♘xd5 6. e4** (Principiální pokračování. Dnes častěji hrané 6. e3 vede k typové pozici izolovaný pěšec.) **6. ... ♘xc3 7. bxc3 cxd4 8. cxd4 ♙b4+** (Dnešní teorie doporučuje spíše 8. ... ♘c6.) **9. ♙d2 ♖a5** (Otazník, ale až po této partii! Vždyť černý hraje jakoby v duchu dané pěšcové struktury, má převahu na dámském křídle, tedy chce jít do koncovky.) **10. ♖b1!** (Dodnes platí jako nejlepší! Rubinstein poznal, že *prostorová převaha* (centrum a volný sloupec) a *náskok v vývinu* dávají bílému lepší hru i po výměně dam.) **10. ... ♙xd2+ 11. ♖xd2 ♖xd2+ 12. ♙xd2 0–0** (I po lepším 12. ... ♙e7 by černému chyběl dobrý obranný plán.) **13. ♙b5!** (Vynucuje oslabení.) **13. ... a6 14. ♙d3 ♖d8 15. ♖hc1 b5** (Ani po 15. ... ♘c6 16. ♙e3 by se situace černého nezlepšila.) **16. ♖c7** (Po *ovládnutí sloupce vnik na 7. řadu*, a to vše na jeden dotyk — Rubinstein měl pravdu!) **16. ... ♘d7 17. ♙e3 ♘f6 18. ♘e5 ♙d7 19. g4! h6 20. f4 ♙e8 21. g5 hxg5 22. fxg5 ♘h7 23. h4 ♖dc8** (Rubinstein postavil svého jezdce na *ideální pole* (v centru, co nejbliže soupeře — již za hraniční čáru, na opěrný bod) a současně odkázal soupeřova jezdce na okraj šachovnice.) **24. ♖bc1 ♖xc7 25. ♖xc7 ♖d8** (Černý se dusí a tak raději dává pěšce (ze své převahy na dámském křídle), ani úpornější 25. ... f6 by však partii již nezachránilo.) **26. ♖a7 f6 27. gxf6 gxf6 28. ♘g4 ♙h5 29. ♘h6+ ♙h8 30. ♙e2!** (První žertík, je jasné, že střelce nelze brát.) **30. ... ♙e8 31. ♖xa6 ♙g7 32. ♘g4 f5 33. ♖a7+!** (Bílý hraje i závěr partie s obvyklou precizností, soupeř se tedy pěšcem nevykoupil.) **33. ... ♙h8 34. ♘e5 fxe4 35. ♙xb5!** (Druhý žertík na stejné téma.) **35. ... ♘f6 36. ♙xe8 ♖xe8 37. ♙f4! ♙g8 38. ♙g5 ♖f8 39. ♙g6 . 1 : 0**

Tato partie měla vliv na vývoj šachové teorie!

Doporučuji studovat Rubinsteinovy partie! (Razuvajev: *Akiba Rubinstein*). Dodnes není

větší pochvaly pro soudobého velmistra, že sehrál partii jako Rubinstein (Polugajevskij).

Podarí-li se nám přejít do koncovky, může být převaha pěšců na křídle důležitým faktorem, když se nám podaří si vytvořit *vzdáleného volného pěšce*.

Největším popularizátorem Steinitzova učení poziční hry byl bezesporu *Dr. Siegbert Tarrasch*. Podívejme se na ukázkou z jeho slavné knihy: “*Moderní šachová partie*”. Bude nás to obzvláště zajímat neboť je to z tvorby prvního českého velmistra.

YATES – DURAS
1911

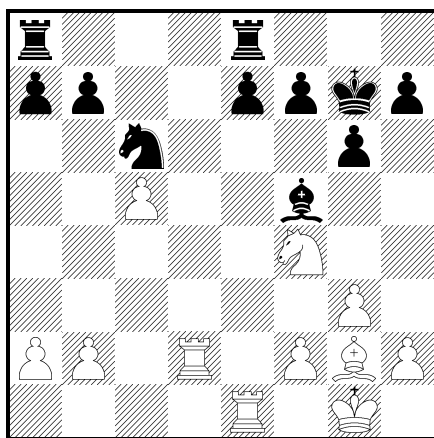
První překvapení bude asi již v zahájení. **1. e4 e5 2. ♘f3 ♘c6 3. ♙b5 a6 4. ♙a4 ♘f6 5. 0–0 ♙e7 6. ♖e1 b5 7. ♙b3 d6 8. c3 0–0 9. h3** (Toto je postavení španělské hry, jak se hraje ke konci století, ale ono se tak hrálo vlastně již na jeho začátku.) **9. ... ♙e6** (Méně obvyklé, ale dobré pokračování.) **10. ♙c2?** (Poučná chyba, důsledek šablonovitého myšlení, chce si ponechat, jak je obvyklé v jiných variantách, svého “španělského” střelce. Tarrasch: “Bílý zaostává ve vývinu, nutné bylo 10. d4.”) **10. ... d5!** (Černý uvolňuje svou hru a přebírá iniciativu.) **11. exd5 ♖xd5 12. d4 exd4 13. cxd4 ♖h5 14. ♘c3 ♖ad8** (Bílý kromě opožděného vývinu má i izolovaného pěšce.) **15. ♙f4 ♖d7 16. ♘e4** (Hrozí chytit dámu — ♘g3, ♖d5, ♙b3.) **16. ... ♙d5!** (Duras byl jedním z největších taktiků své doby, na ♘g3 by odpověděl ♙xf3.) **17. ♘e5 ♖xd1 18. ♖axd1** (Bílý aspoň dokončil vývin.) **18. ... ♘xe5** (Zde bylo lepší dle Tarrasche ponechat izolovaného pěšce ve slabé pozici a proto hrát 18. ... ♙xe4 19. ♙xe4 ♘xe5 20. ♙xe5! ♘xe4 21. ♖xe4. Pak mohlo následovat f6, ♖fd8 a c5. Všimněte si, že Tarrasch se ve svých poznámkách nenechává ovlivnit konečným výsledkem partie!) **19. ♘xf6+ ♙xf6 20. dxe5 ♙e7** (Hra se téměř vyrovnala. Černý má pověstnou převahu pěšců na dámském křídle, kterou Duras dovedně uplatní. *Bílí pěšci “e” a “f”, kdyby byli uplatněni* (po ♙e3 a f4) *by však měli tvořit plnohodnotnou náhradu!* (Tarrasch)) **21. ♙f5 ♖dd8 22. b3 g6 23. ♙b1 ♙b4 24. ♖e3 ♙e6 25. ♖xd8 ♖xd8 26. ♖d3 ♖xd3 27. ♙xd3 c5** (To je on, ten pěšec navíc na dámském křídle a jeho antagonistu na královském křídle — pěšec e5 — stojí nečinně.) **28. ♙f1 c4 29. ♙c2 ♙f8 30. ♙e2 ♙d5 31. g3 ♙c3!** (Nyní je

pěšec “e” ohrožen, neboť král chce jít na e6.)
32. ♖e3 ♜e8 (Nikoliv na e7, aby zabránil ♗g5 a f4.) **33.** h4 ♜d7 **34.** ♗d1 (Aby na ♜e6 odpověděl ♗g4.) **34.** ... a5 (Útok na “e” pěšce nevyšel, vrací se na dámské křídlo.) **35.** h5 (To stojí pěšce, ale není již dobrých tahů.) **35.** ... gxf5 **36.** bxc4 ♗xc4 (Hra je rozhodnuta.) **37.** a3 a4 **38.** ♗h6 ♜e7 **39.** ♗g5+ ♜e8 **40.** e6 (zoufalství) **40.** ... fxe6 **41.** ♗xh5+ ♜d7 **42.** ♗h6 b4 **43.** ♗f8 b3 **44.** ♗d1 ♜c7 (Hráno opatrně a ekonomicky, nechce při b2 ztratit pěšce “a” se šachem.) **45.** f4 b2 **46.** ♗c2 ♗a2 **47.** ♜d3 ♗f6 . 0 : 1

Právem bylo konstatováno, že Tarrasch ve svých poznámkách vysoce překonal vše, co bylo do té doby v kvalitě komentování.

Řadu dalších vynikajících partií nalezne čtenář ve vynikající knize Šereševského: *Strategia endšpila*. V prvním vydání je to kapitola *Oboustranné pěšcové převahy při volném sloupci “d”*, v dalším vydání je už kapitola nazvána *“Pěšcová převaha na dámském křídle”*.

SMYSLOV – SZABÓ
 1954



BNT

Bílí pěšci na dámském křídle získali prostor a jejich postup jsou všechny figury připraveny podpořit. Volný sloupec kontroluje bílý. **1.** a3 g5? (Černý upustil od boje o jediný volný sloupec. (Lépe 1. ... ♜ad8.)) **2.** ♗d5 ♜ed8 **3.** ♜ed1 ♗g4 **4.** f3 ♗e6 **5.** b4 (5. ♗c7? ♗b3!) **5.** ... h6 **6.** ♜f2 ♜d7 **7.** ♗c3 ♜xd2+ **8.** ♜xd2 ♜d8 **9.** ♜xd8 ♗xd8 **10.** f4 gxf4 **11.** gxf4 ♗b3 (Chce krále na e6, ale věc má háček.) **12.** ♜e3 ♜f6 **13.** b5 e5 (13. ... ♜e6 14. c6 ♜d6 15. b6!) **14.** ♗e4+ ♜e6 **15.** c6 exf4+ **16.** ♜xf4 bxc6 **17.** ♗c5+ ♜d6 **18.** ♗xb3 (Bílý získal figuru, další je již prosté.) **18.** ...

cxh5 **19.** h4 ♗c6 **20.** ♗xc6 ♜xc6 **21.** ♜g4 b4 **22.** axb4 ♜b5 **23.** ♗d4+ . 1 : 0

Závěr: Typová pozice — převaha pěšců na dámském křídle se vyskytuje velmi často. (Pěšcová převaha na královském křídle při dvojpěšci na dámském křídle — výměnný systém španělské hry — bude probrán v lekcí o dvojpěšci.)

Typová pozice “pěšcová převaha na dámském křídle”, jak jsme viděli, vystupuje málokdy v “čisté formě”. Mnohem častěji je spjata s dalšími faktory. Proto se musíme oprostít od jakékoliv šablony a *každou pozici musíme hodnotit konkrétně.*

Cílem této lekce bylo prohloubit poziční chápání čtenáře, přispět k tomu, aby logicky myslel.

II. Malé centrum

II.1. Malé centrum v otevřených hrách — útok na krále

Malé centrum v otevřených hrách je poměr pěšce e4 ku d6. Ukážeme si tento typ pozic na příkladech Steinitzovy obrany španělské hry.

TARRASCH – SCHLECHTER

1894

1. e4 e5 2. ♘f3 ♘c6 3. ♙b5 d6 4. d4 ♙d7 5. ♘c3 ♘f6 6. 0–0 ♙e7 7. ♚e1 ♘xd4 (lépe 7. ... exd4) 8. ♘xd4 exd4 9. ♙xd7+ ♗xd7 10. ♗xd4 0–0 (V průběhu celé partie má bílý prostorovou převahu a černému se nepodaří postoupit dále než na 6.řadu.) 11. b3 (Tento křídelní útok zavedl do praxe Tarrasch, je velice efektivní, na něm je založen celý plán útoku, mající za cíl bod g7.) 11. ... ♗fe8 (Na 11. ... ♘g4 nebo 11. ... ♘e8 s plánem ♙f6 hraje bílý ♘d5 a vymění střelce.) 12. ♙b2 ♙f8 (Už hrozilo ♘d5.) 13. ♚ad1 ♗c6 (Aby čelil tahu e5, který při tomto rozmístění visí stále ve vzduchu.) 14. ♚d3 ♗e6 (Upřevňuje bod f6 proti možným hrozbám bílého dámského střelce.) 15. ♗de3 ♗ae8 (Černý plně vyvinul svoji hru, pozice je téměř symetrická a útok bílého jakoby se zastavil. Není vidět, jak má bílý zvětšit svoji výhodu. Ta pozůstává v pěšci e4, za nějž není pěšec d6 pozíčním ekvivalentem. Kromě toho — ♙b2 ovládá otevřenou diagonálu, zatímco jeho oponent na f8 se musí spokojit s mnohem menším rádiusem činnosti.) 16. h3 (Aby zamezil nepříjemný výpad ♘g4.) 16. ... ♗b6 (Zde i dále se mohl černý pokusit hrát g6 a ♙g7, po výměně střelců však vzniká podezřelá slabina na f6.) 17. ♗d3 c6 (Černý má dva tahy, které by mohly vést k vyrovnání d6–d5 a f7–f5. Bílý v dalším zamezuje těmto možnostem. Již nyní hrozí černý d6–d5 a na exd5 měnit na e3 se zjednodušením hry.) 18. ♘a4 ♗c7 19. c4 (Nebezpečí je zatím zažehnáno.) 19. ... ♘d7 (Chce hrát f7–f6, aby postavil zábranu na diagonále střelce.) 20. ♙h1 (Tento i dalších šest tahů potřebují vysvětlení. Bílý má jasný *plán útoku*, třeba mít stále na paměti, že černý se bude pokoušet prolomit blokádu d6–d5. Černá dáma by pak působila na g3, střelec by měl přístup na c5, po vzetí exd5 budou vyměněny věže na e3. Proto má smysl držet krále na h1, navíc bílý plánuje *útok po “g” sloupci*. Výměnu na c5 po ♘c5 by bílý jen přivítal, protože pak má zřejmou pěšcovou převahu na královském křídle a to by

posílilo útok.) 20. ... f6 21. ♗c2 (V plánu je převod ♘a4–c3–e2–d4–f5.) 21. ... ♘e5 (Možnosti černého jsou omezeny, není aktivních tahů a jakékoli oslabení je bílý připraven využít.) 22. ♘c3 ♘f7 (Černý vidí nebezpečí a brání převodu jezdců na e2 (23. ♘e2 f5).) 23. g4 (Mechanicky zabraňuje f7–f5 a znovu hrozí ♘e2.) 23. ... ♗a5 (Opět brání ♘e2.) 24. ♚d1 ♗b6 (Na ♘e2 by šlo ♘g5.) 25. h4! ♘e5 26. ♗g3! ♘f7 27. f3 (Nutno chránit bod e4, aby jezdec mohl dokončit svůj rozhodující manévr, černý již nemá sil tomu zabránit.) 27. ... ♘h8 28. ♘e2 (Stalo se, nyní se vše urychlí.) 28. ... ♗c7 (Na ♗f2 jde ♙d4 s chycením dámy.) 29. ♗dg1 (Nyní bílý docílil plného efektu, po všech přípravných tazích jsou *figury a pěšci nasměrovány na jeden bod* v pozici obrany g7!) 29. ... ♗f7 30. ♘d4 ♗e7 (Černé figury jsou jako stádo ovcí, když je napadne vlk, snaží se proniknout doprostřed.) 31. g5 fxc5 32. ♗xc5 g6 33. ♘f5 ♗e5 (Dobrovolně dává kvalitu, kterou by bílý stejně získal. (33. ... ♗d7 34. ♗c3 ♙g7 35. ♘xg7 ; 33. ... ♗e6 34. ♗c3 ♗e5 35. f4+–)) 34. f4! ♗xf5 35. exf5 ♙g7 36. fxc6 . 1 : 0

Co říkáte srozumitelnosti Tarraschova výkladu? Doporučuji prostudovat knížku *Tarrasch, učitel šachových generací*, která vyšla v nakladatelství p. Plisky.

Tarrasch zpřístupnil Steinitzovy myšlenky široké veřejnosti. Jeho komentování partií vysoce převýšilo vše, co bylo před ním.

Tarraschovy proslulé knihy “300 partií” a “Moderní šachová partie” byly první vědecké knihy o šachu. Kupodivu však obě tato díla jsou jen málo známa našim trenérům.

Následující ukázka je z knihy *Moderní šachová partie*, 1. vydání 1912, v němčině “Die moderne Schachpartie” v Universitní knihovně v Brně v Solniční ulici pod číslem II š 28.155.

TARRASCH – VOGEL

1910

1. e4 e5 2. ♘f3 ♘c6 3. ♙b5 ♘f6 4. 0–0 d6 5. d4 ♙d7 6. ♘c3 ♙e7 7. ♚e1 exd4 (Vznik malého centra je vynucen, neboť 7. ... 0–0? 8. ♙xc6 ♙xc6 9. dxe5 dxe5 10. ♗xd8 ♗axd8 11. ♘xe5 ♙xe4 12. ♘xe4 ♘xe4 13. ♘d3 f5 14. f3 ♙c5+ 15. ♘xc5 ♘xc5 16. ♙g5 ♗d5 17. ♙e7 ♗e8 18. c4 +–(Tarrasch). Hraje-li černý 10. ... ♗fxd8, pak 15. ♙f1. Toto nejde při 10. ... ♗axd8, neboť 15. ♙f1 ♙b6.) 8. ♘xd4 0–0 (Tato pozice se vyskytovala v Laskerových zápasech. Janowski a Schlechter pokračovali 9.

♙c6 bc6 10. ♜g5 h6 11. ♜h4 ♘h7 12. ♜e7 ♞e7 s vyrovnáním.) **9.** ♜f1! (Aby zabránil dle možnosti další výměně. Dříve se za tím účelem hrávalo ♜d4—e2 , což není dobré.) **9.** ... ♜xd4 (Tato výměna není pro černého výhodná, neboť dáma se výhodně vyvinuje.) **10.** ♞xd4 ♞e8 **11.** **b3** (Tento způsob vývinu jsem zavedl v partii s Blackburnem v Manchesteru, je velmi nadějný a dává zpravidla dobré útočné šance.) **11.** ... ♜c6 **12.** ♜b2 ♜f8 **13.** ♜d5 ♜g4 (Také při jiných tazích stojí bílý výborně.) **14.** **h3** ♜xd5 **15.** exd5 ♜f6 (Kdyby šel jezdec na e5, pokračoval by bílý v útoku ♞e3, ♞ae1 a f2—f4 .) **16.** ♜b5 (Podruhé španělský tah střelcem.) **16.** ... ♞xe1+ **17.** ♞xe1 a6 **18.** ♜d3 ♞d7 **19.** ♞h4 (Nyní všechny bílé figury napadají královské křídlo. Oba střelci působí skvěle.) **19.** ... **h6** **20.** ♞e3 (Zisk pěšce by byl slabým výsledkem na tak silné útočné postavení.) **20.** ... ♜h8 (Na 20. ... g5 by šlo **21.** ♞g3 ♜g7 **22.** ♜xf6 gxf4 **23.** ♞xg7+ ♜f8 **24.** ♞h7 a **25.** ♞h8 ♯ . V případě **21.** ... ♜h7 **22.** f4 ♞e7 **23.** fxg5 ♜xg5 **24.** ♞d4 f6 **25.** h4 a jezdec nesmí brát pěšce d pro **21.** ♞e4 . Ještě nejlepší bylo **20.** ... ♜e7 .) **21.** ♞f3! ♜g8 (Není nic lepšího.) **22.** ♞h5 ♜f6 (Nelze f6 pro ♞g6—h7 .) **23.** ♞xf6 gxf6 **24.** ♜xf6+ ♜g8 **25.** ♜f5 . 1 : 0

Pro doplnění uvedeme nyní “premiéru varianty” (z knihy *300 partií*).

TARRASCH – BLACKBURNE
Manchester 1890

1. e4 e5 **2.** ♜f3 ♜c6 **3.** ♜b5 d6 **4.** d4 exd4 **5.** ♜xd4 ♜d7 **6.** ♜c3 ♜f6 **7.** 0–0 ♜e7 **8.** **b3** 0–0 **9.** ♜b2 ♜e8 **10.** ♜d5! ♜xd4 **11.** ♜xd7 ♞xd7 **12.** ♞xd4 ♜d8 **13.** ♞ad1 ♞e6 **14.** ♞d3 c6 **15.** ♜e3 f6 **16.** ♜f5 ♜c7 **17.** ♞fe1 ♞d8 **18.** c4 ♞f7 **19.** ♞h3 ♜h8 **20.** ♜h6!+- .

Seznámení se se španělskou hrou by mělo začít studiem Steinitzovy obrany (na nižších stupních), kde není propracována moderní teorie zahájení, vyskytuje se i dnes poměrně často, vždyť černý dělá samé přirozené tahy.

Na této obraně lze nejlépe vysvětlovat *MALÉ CENTRUM*, a nejlepšími partiemi jsou bezesporu Tarraschovy.

Dalším příkladem na malé centrum v otevřených hrách je partie Anderssen – Paulsen z roku 1873. Tuto partii naleznete v oddíle věnovaném historii šachu — I. Adolf Anderssen.

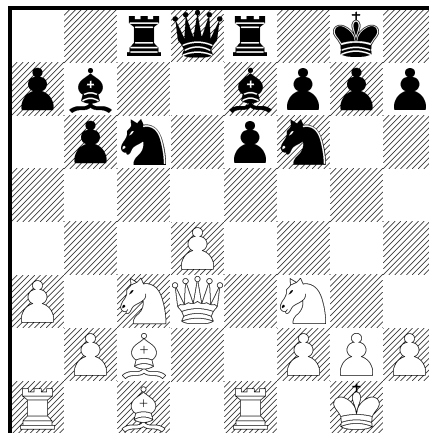
II.2. Izolovaný pěšec v malém centru

II.2.a) Útok na krále

Pokud se nepodaří uskutečnit průlom (viz následující kapitola), provádíme při hře s izolovaným pěšcem v centru druhý a hlavní plán hry — útok na krále. Způsob organizace útoku a jemnosti v rozmístění sil dokumentuje partie:

PETROSJAN – BALAŠOV
1974

1. c4 ♜f6 **2.** ♜c3 e6 **3.** d4 ♜b4 **4.** e3 c5 **5.** ♜d3 d5 **6.** ♜f3 0–0 **7.** 0–0 dxc4 **8.** ♜xc4 ♜c6 **9.** ♜d3 cxd4 **10.** exd4 ♜e7 **11.** ♞e1 (Význam věže na polootevřeném sloupci uvidíme záhy.) **11.** ... **b6** (Tento způsob vývinu střelce je asi nejlepší, má však i své stinné stránky — omezuje v pohybu dámu.) **12.** **a3** (Žádné “oslí ucho”, ale tah v duchu plánu hry! Bílý zamýšlí postavit útočnou baterii ♜c2 a ♞d3 a chrání ji před napadením jezdcem.) **12.** ... ♜b7 **13.** ♜c2 ♞c8 **14.** ♞d3 ♞e8? (Zde bylo nutné ihned **14.** ... g6 a další možné pokračování bylo **15.** ♜h6 ♞e8 **16.** ♞ad1! k podpoře izolovaného pěšce. V této pozici má bílý dobré šance ve střední hře.)



15. d5! exd5 **16.** ♜g5 ♜e4 (Vynuceno, neboť nyní již na **16.** ... g6? přijde parádní tah **17.** ♞xe7!! a třebaže je střelec třikrát krytý, ani jedno krytí není postačující.) **17.** ♜xe4 dxe4 **18.** ♞xe4 g6 **19.** ♞h4 ♞c7 **20.** ♜b3 (A to již známe — bělopolný střelec splnil svůj první úkol a jde na další diagonálu. Hrozí ♜xf7 .) **20.** ... **h5** (Pěšcová ochrana krále je již pěkně děravá.) **21.** ♞e4 ♜g7 **22.** ♜xf7! ♜xf7 **23.** ♜h6! (Tichý tah, založený na skutečnosti, že černý může současně kryt ze tří kritických polí na diagonále a2–g8 jen dvě.) **23.** ... ♞d6 **24.** ♞c4+ ♜f6 **25.** ♞ad1 ♜d4

26. ♖xd4+ ♗xd4 27. ♜xd4 (Ani výměna dam černého nezachrání.) 27. ... ♜c5 28. h4! 1 : 0 Černý bude svázán na sloupci, řadě i diagonále.

Po této partii snadno pochopíme další.

ŘÍHA – NEVOLE
1975, sicilská obrana

1. e4 c5 2. c3 d5 3. exd5 ♗xd5 4. d4 e6 5. ♘f3 ♘f6 6. ♙d3 ♘c6 7. 0–0 cxd4 8. cxd4 ♙e7 9. ♘c3 ♗d8 10. a3! 0–0 11. ♚e1 (Proti pozicím dámského gambitu ztratil černý tempo.) 11. ... a6 12. ♙c2 b5 (Řeší vývin střelce za cenu ztráty času.) 13. ♗d3 ♙b7? (Trest již známe!) 14. d5! exd5 15. ♙g5 g6 16. ♜xe7 . 1 : 0

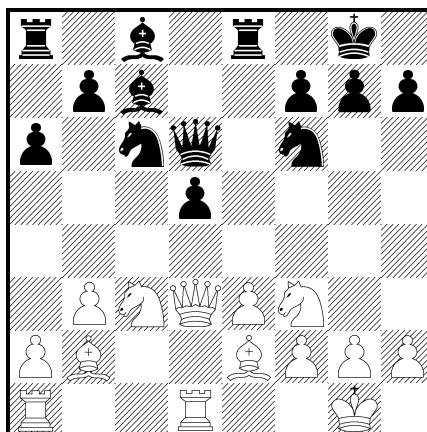
HARDICZAY – JANISKOVSKI
Třinec 1982, CaroKann

1. e4 c6 2. c4 d5 3. exd5 cxd5 4. d4 ♘f6 5. ♘c3 e6 6. cxd5 ♘xd5 7. ♙d3 ♙e7 8. ♘f3 ♘c6 9. 0–0 0–0 (Tato pozice Panovova útoku může vzniknout i z dámského gambitu — odložené Tarraschovy obrany.) 10. ♚e1 ♘f6 11. a3 b6 12. ♙c2 ♙b7 13. ♗d3 ♚e8? 14. d5! exd5 15. ♙g5 ♘e4 (Víme, proč je již na 15. ... g6 pozdě — pro 16. ♜xe7!) 16. ♘xe4 dxe4 17. ♗xe4 g6 18. ♗h4 ♗c7 19. ♙b3! h5 20. ♚ac1 ♙d6 21. ♙e3 ♚e7 22. ♗f6 . 1 : 0

Vše se může vyskytovat i s obrácenými barvami.

TAL – AGZAMOV
1985

1. c4 c5 2. ♘c3 ♘f6 3. ♘f3 e6 4. e3 ♘c6 5. d4 d5 (Anglická přešla do Tarraschovy obrany dámského gambitu.) 6. cxd5 exd5 7. ♙e2 cxd4 8. ♘xd4 ♙d6! 9. 0–0 0–0 10. ♘f3 a6! 11. b3 ♚e8 12. ♙b2 ♙c7 13. ♗d3 ♗d6 14. ♚fd1? (Ani sám Tal nevěří, že na postavení útočné baterie je nutné okamžitě 14. g3.)



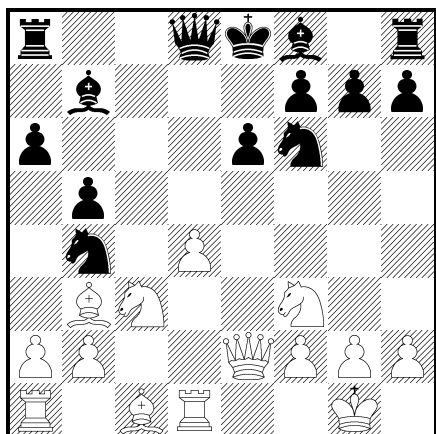
14. ... d4!! (Přece!) 15. exd4 ♙g4 16. g3 (pozdě) 16. ... ♘b4! 17. ♙a3 (Vtip je v tom, že na 17. ♗d2 by přišlo 17. ... ♜xe2! 18. ♗xe2 ♚e8!–+ a černý vyhraje.) 17. ... ♘xd3 18. ♙xd6 ♙xd6 19. ♜xd3 ♙b4! 20. ♙f1 (Nelze krýt obě hrozby.) 20. ... ♙f5 21. ♘d1 ♙xd3 22. ♙xd3 ♘d5 a černý v dalším snadno realizoval svoji materiální, ale i poziciční převahu.

II.2.b) Otevření hry průlomem izolovaného pěšce

Někdy při nepřesné hře soupeře můžeme dosáhnout (zejména při malém centru d4:e6) aktivnějšího a rychlejšího vývinu. Pak dle obecného zákona zahájení: *Při náskoku ve vývinu je třeba otevřít hru — obětujeme izolovaného pěšce.*

SPASSKIJ – N
1949

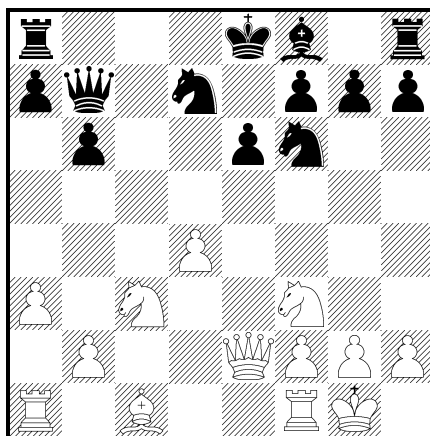
1. d4 d5 2. c4 dxc4 3. ♘f3 ♘f6 4. e3 c5 5. ♙xc4 e6 6. 0–0 a6 7. ♗e2 b5 8. ♙b3 ♘c6 9. ♘c3 cxd4 10. ♚d1 ♙b7? (Černý sehrál přijatý dámský gambit chybně, opozdil se ve vývinu královského křídla.) 11. exd4 ♘b4



BĚLJAVSKIJ – MILES

1984

1. d4 ♘f6 2. c4 e6 3. ♘f3 b6 4. ♘c3 ♙b7 5. a3 d5 6. cxd5 ♘xd5 7. e3 ♘f6 8. ♖a4+ ♘bd7 9. ♙a6 ♙xa6 10. ♖xa6 c5 11. 0–0 ♖c8 12. ♖e2 cxd4? (Černý při opožděném vývinu vyjasnil předčasně situaci pěšců v centru, měl tak učinit až po kontrole pole d5 (12. ... ♖b7).) 13. exd4 ♖b7



(K blokadě ♘bd5 se již černý nedostane. Dvanáctiletý budoucí mistr světa otevře hru průlomem izolovaného pěšce.) 12. d5! ♘bxd5 13. ♙g5 ♙e7 14. ♙xf6 gxf6 (vynuceno) 15. ♘xd5 ♙xd5 16. ♙xd5 exd5 17. ♘d4 ♖f8 18. ♘f5 h5 (Řešte, jak zakončil bílý partii!) 19. ♖xd5! ♖xd5 20. ♖xe7+ ♙g8 21. ♖xf6 . 1 : 0

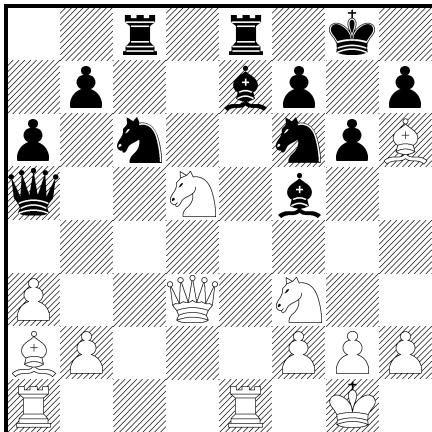
14. d5! (Typická oběť pěšce za otevření hry při náskoku ve vývinu!) 14. ... ♘xd5 15. ♘xd5 ♖xd5 16. ♖d1 ♖b7 17. ♙g5 ♖c8 (17. ... a6 18. ♘e5 ♘xe5 19. ♖xe5+-) Řešte pozici! 18. ♖xd7! ♖xd7 19. ♘e5 ♖a4 20. ♖f3! f6 21. ♖b7 . 1 : 0 Doporučuji probrat i další možnosti obrany, např. 17. ... ♙e7.

GLIGORIČ – POMAR

1972

1. d4 ♘f6 2. c4 e6 3. ♘c3 ♙b4 4. e3 0–0 5. ♙d3 d5 6. ♘f3 c5 7. 0–0 dxc4 8. ♙xc4 ♘c6 9. ♙d3 ♙d7 (V pozicích malého centra při fixovaném pěšci e6 je hlavním problémem černého vývin bělopolného střelce. Vývin na d7 jistě není ideální.) 10. a3 cxd4 11. exd4 ♙e7 12. ♖e1 ♖c8 13. ♙b1 ♖e8 14. ♖d3 (Postavení útočné baterie ♖ + ♙ vynucuje oslabení pěšcové ochrany krále. O tom jsme již hovořili.) 14. ... g6 15. ♙a2! (Oslabením pěšcové ochrany krále skončila úloha střelce na této diagonále a proto jde na další diagonálu, kde má objekty útoku.) 15. ... a6 (Černý zanedbal blokadu izolovaného pěšce a bílý spojuje průlom se skvělou kombinací.) 16. ♙h6 ♖a5 17. d5! exd5 (Ústup 17. ... ♘d8 by vedl k lepší hře bílého — 18.d6 ♙f8 19.♙g5.) 18. ♘xd5 ♙f5 (Nešlo 18. ... ♘xd5 19. ♙xd5 a není obrany proti 20. ♙xf7!)

Pro obránce tedy vyplývá jednoznačný úkol: včas zabezpečit blokadu izolovaného pěšce.



19. ♖xe7!! ♖xe7 (19. ... ♙xd3 20. ♜xf6+ ♘h8 21. ♖xf7) 20. ♜xf6+ ♘h8 21. ♚d2 a bílý získal materiální i poziciční převahu, kterou snadno uplatnil k výhře.)

Následující partie je určena k samostatné analýze.

ANDERSSON – KARPOV

1995, rapid

1. ♜f3 d5 2. d4 ♜f6 3. c4 dxc4 4. e3 e6 5. ♙xc4 c5 6. 0-0 a6 7. ♚e2 cxd4 8. exd4 ♙e7 9. ♜c3 b5 10. ♙b3 ♙b7 11. ♙g5 0-0 12. ♖ad1 ♜c6 13. ♖fe1 ♜b4 14. d5! ♜fxd5 15. ♜xd5 ♙xg5 16. ♜xb4 ♚e7 17. ♜d5 . 1 : 0

Strašný debakl! Při tom černými hrál mistr světa FIDE, největší specialista na boj proti izolovanému pěšci. Zde se s blokádou izolovaného pěšce opozdil, všimněme si velikého rozdílu v postavení věží obou stran!