

Ing. Vratislav Hora

José Raul CAPABLANCA

José Raul Capablanca (1888–1942), šachový fenomén, 3. mistr světa (1921–1927).

Capablanca je považován za nejnadanějšího hráče šachové historie, byl skutečným fenoménem poziciční hry, ve stanovení a provádění plánu hry neměl rovného. V mládí hodně pracoval nad typovými pozicemi střední hry a koncovky. Jako ke svému učiteli se k němu hlásí Botvinnik i Karpov. Výjimečné nadání se u něj projevilo brzy, ještě jako školák patřil k nejsilnějším hráčům Kuby. Šachy byly jeho mateřskou řečí.

Po vystudování Harwardské univerzity porazil v roce 1909 přeborníka USA Marshalla výrazně 8 : 1 při 14 remízách a byl přijat do turnaje velmistrů v San Sebastianu 1911, který vyhrál. Na veleturnaji v Petrohradě 1914 byl druhý za mistrem světa Laske-rem. V roce 1921 jej porazil v zápase o mistrovství světa 4 : 0 při 10 remízách. Jako mistr světa zvítězil na velkých turnajích v Londýně 1922 a zejména v New Yorku 1927, vždy před Alechinem.

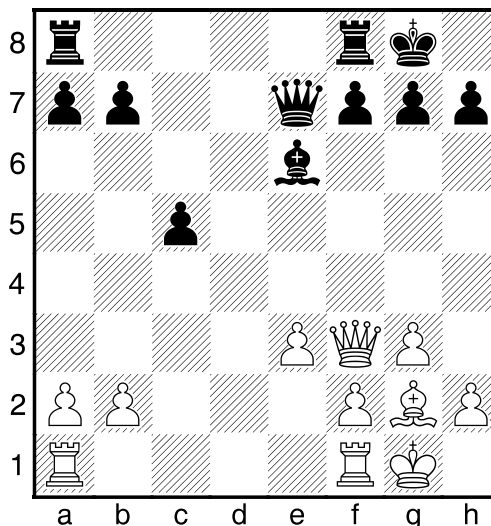
OBOUSTRANNÉ PĚŠCOVÉ PŘEVAHY NA KŘÍDLECH PŘI VOLNÉM SLOUPCI D

MARSHALL – CAPABLANCA NEW YORK, 1909

1. d4 d5 2. c4 e6 3. Jc3 c5 4. cxd5 exd5
5. Jf3 Jc6 6. g3 Se6 6. ... Jf6 7. Sg2 Se7
7. Sg2 Se7 8. 0–0 Jf6 9. Sg5? 9. dxc5 Sxc5
10. Ja4! Se7 11. Se3 0–0 12. Jd4 9. ... Je4!
10. Sxe7 Dxe7 11. Je5 11. dxc5 Jxc3;
11. Vc1!? Jxc3 12. Vxc3 c4 13. Je5 0–0
14. f4! 11. ... Jxd4 11. ... Jxc3? 12. bxc3 Jxe5
13. dxe5 0–0 14. Sxd5 Vad8 15. e4 Sh3
(15. ... Sxd5 16. exd5 Dxe5 17. c4 b5 18. Ve1!)
16. Ve1 Dxe5 17. Db3 b6 18. f4 De7 19. a4 ±

12. Jxe4 dxe4 13. e3 13. Sxe4? Sh3 –+
13. ... Jf3+ 13. ... Jf5 14. Sxe4; 13. ... Jb5
14. Da4 a6 15. Dxe4 14. Jxf3?! exf3 15. Dxf3
0–0!

Diagram č. 1

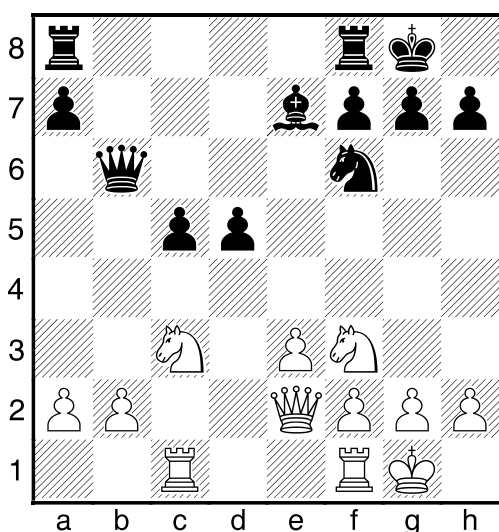


16. Vfc1? Bílý nepochopil správně pozici. Většinou je dobré hrát tam, kde jsme silnější, mělo tedy následovat 16. e4 s dalším De3, f4–f5, e5 16. ... Vab8 17. De4 17. ... Dc7 18. Vc3? b5 Zatímco bílý jen bezplánovitě tahal, černý připravil nástup na dámském křídle a už stojí zřetelně lépe. 19. a3 c4 20. Sf3 Vfd8 21. Vd1 Vxd1+ 22. Sxd1 Vd8 23. Sf3 g6 24. Dc6 De5! Černý se nevyhýbá výměně dam, chce jen, aby to bylo za lepší konstelace. 25. De4 Dxe4 26. Sxe4 Vd1+! Brání centralizaci krále. 27. Kg2 a5 28. Vc2 b4 29. axb4 axb4 30. Sf3 Vb1 31. Se2 b3! 32. Vd2 32. Vc3 Vxb2 33. Sxc4 Vc2! –+ 32. ... Vc1 33. Sd1 c3 34. bxc3 b2 35. Vxb2 Vxd1 –+ 36. Vc2 Sf5 37. Vb2 Vc1 38. Vb3 Se4+ 39. Kh3 Vc2 40. f4 h5 41. g4 hxg4+ 42. Kxg4 Vxh2 43. Vb4 f5+ 44. Kg3 44. Kg5 Kg7 44. ... Ve2 45. Vc4 Vxe3+ 46. Kh4 Kg7 47. Vc7+ Kf6 48. Vd7 Sg2 49. Vd6+ Kg7 0–1

BERNSTEIN – CAPABLANCA
MOSKVA, 1914

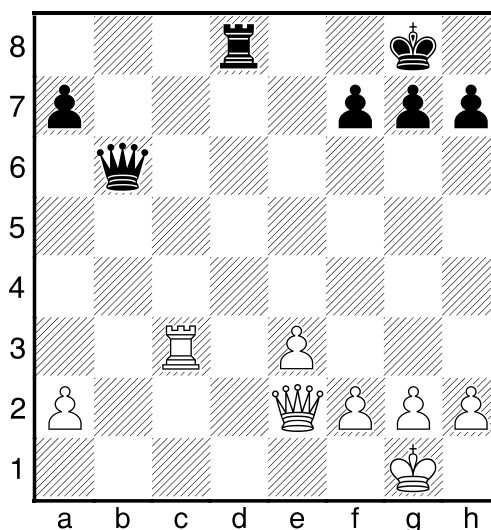
1. d4 d5 2. c4 e6 3. Jc3 Jf6 4. Jf3 Se7
5. Sg5 0–0 6. e3 Jbd7 7. Vc1 b6 8. cxd5
exd5 9. Da4 Capablanca sám později hrával
9. Sb5. 9. ... Sb7 10. Sa6 Sxa6 11. Dxa6
c5 12. Sxf6 Jxf6 13. dxc5 bxc5 14. 0–0
Db6 15. De2

Diagram č. 2



Vznikla typová pozice s visícími pěšci 15. ... c4!! Botvinnik píše v příloze Učebniku, že tento tah byl skutečným objevem. Černý dobrovolně vydává pole d4 soupeři, ale získává konkrétní hru proti pěšci b2. 16. Vfd1 Vfd8 17. Jd4 Sb4! Jelikož se bílý neodhodlal k e4, získal černý převahu. 18. b3 Vac8 19. bxc4 dxc4 Dilema – je volný pěšec vzniklý z visících pěšců slabý nebo silný. Je-li dobře podpořen figurami může být silný. 20. Vc2 Sxc3 21. Vxc3 Jd5 22. Vc2 c3 Je tedy silný! 23. Vdc1 Vc5 24. Jb3 Vc6 25. Jd4 Vc7 26. Jb5 Vc5 27. Jxc3? Skočil soupeři na špek a dostal se tak do všech učebnic taktiky. Po 27. Jd4 Vdc8 by stál černý lépe. 27. ... Jxc3 28. Vxc3 Vxc3 29. Vxc3

Diagram č. 3



29. ... Db2!! Prosté, ale geniální. 0–1

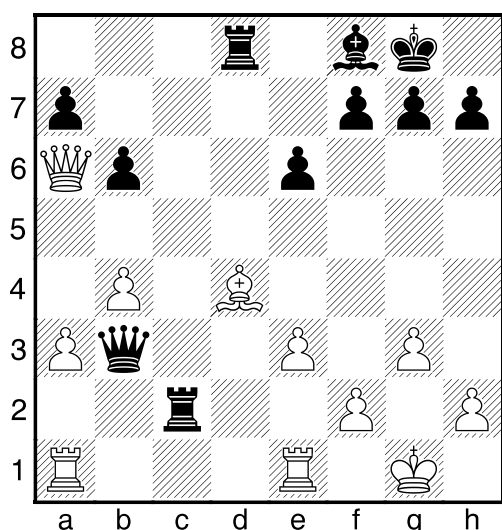
HRA NA VOLNÉM SLOUPCI A 2. ŘADĚ

NIMCOVIČ – CAPABLANCA
NEW YORK, 1927

1. c4 Jf6 2. Jf3 e6 3. d4 d5 4. e3 Se7
5. Jbd2 Hrajeme-li bílými, můžeme si dovolit do určité míry odchylky od běžných cest, ale nikoliv na úkor vývinu! Tah Jbd2 by se osvědčil, kdyby černý bral na c4, pak by šlo Jxc4 s dalším Je5. Druhá tendence tahu je v přípravě postupu e4. 5. ... 0–0 6. Sd3 c5 Zabraňuje e4 a přebírá iniciativu. To, že si černý může v tak brzkém stadiu počínat agresivně, svědčí o pochybném pojetí zahájení bílého. 7. dxc5 Ja6! Chce dobrotat pěšce jezdcem s dalším tempem. 8. 0–0 Jxc5 9. Se2 Bílý se musí zaměřit na obranu. 9. ... b6 10. cxd5 Jxd5 11. Jb3 Sb7 12. Jxc5 Sxc5 13. Da4 Df6 Černý se snaží zadržet střelce c1. 14. Sa6 Sxa6 15. Dxa6 Jb4 16. De2 Černý pokračuje důsledně ve vývinu figur. Kromě 7. tahu není v jeho hře ani jednoho tahu, který by nebyl prostý, samozřejmý a srozumitelný. Každý, kdo si přehrává partii, nabývá dojmu, že na místě černého by hrál tytéž tahy. A přece každým

tahem převaha černého narůstá. **16. ... Vfd8**
17. a3 Jd3 **18. Je1 Jxe1** **19. Vxe1 Vac8**
20. Vb1 Bílý nakonec připravil osvobozující b4 s dalším Sb2. Černý zaujal věžemi volné sloupce a předešel soupeře v čase. Nyní musí tak či jinak převahu realizovat, dokud se soupeř nevyvine. **20. ... De5** Jemný tah, jehož cílem je získat čas k zasažení dámy do boje. Černý chce obsadit věžemi 2. řadu, a v tom mu dáma musí vypomocť. **21. g3** **21. b4 Sd6** **22. g3 De4** → **21. ... Dd5** **22. b4 Sf8** **23. Sb2 Da2** **24. Va1 Db3** **25. Sd4 Vc2** Nakonec se plán černého vydařil. **26. Da6**

Diagram č. 4



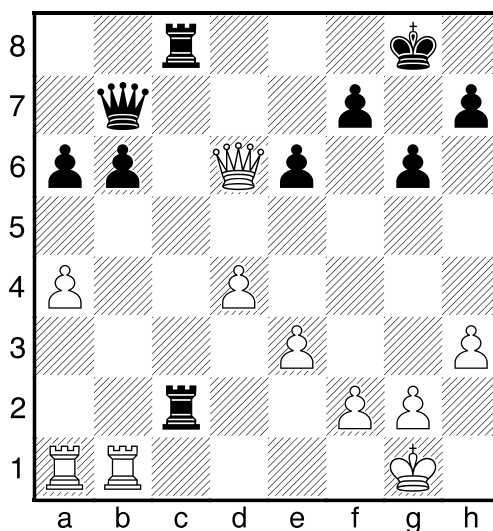
26. ... e5! **27. Sxe5 Vdd2** **28. Db7** **28. Vf1**
Dxe3! → **28. ... Vxf2** **29. g4 De6** **30. Sg3**
Vxh2! **31. Df3 Vhg2+** **32. Dxc2 Vxc2+**
33. Kxc2 Dxc4 **34. Vad1 h5** **35. Vd4 Dg5**
36. Kh2 a5 **37. Ve2 axb4** **38. axb4 Se7**
39. Ve4 Sf6 **40. Vf2 Dd5** **41. Ve8+ Kh7**
0-1 Studiem takovýchto partií můžete udělat hodně pro zkvalitnění svého pozičního citu.

ALATORCEV – CAPABLANCA
MOSKVA, 1935

1. d4 Jf6 **2. c4 e6** **3. Jc3 d5** **4. Sg5 Se7**
5. e3 0-0 **6. cxd5 Jxd5** **7. Sxe7 Dxe7** **8. Jf3**

Jxc3 **9. bxc3 b6** **10. Se2 Sb7** **11. 0-0 c5**
12. Je5 Jc6 **13. Jxc6 Sxc6** **14. Sf3 Vac8**
15. a4 cxd4 **16. cxd4 g6** **17. Sxc6 Vxc6**
18. Dd3 Db7 **19. Vfb1 Vfc8** **20. h3 a6**
21. Da3 Vc2 **22. Dd6**

Diagram č. 5



22. ... Vxf2!! **23. Dg3 Ve2 0-1**

AKTIVITA FIGUR

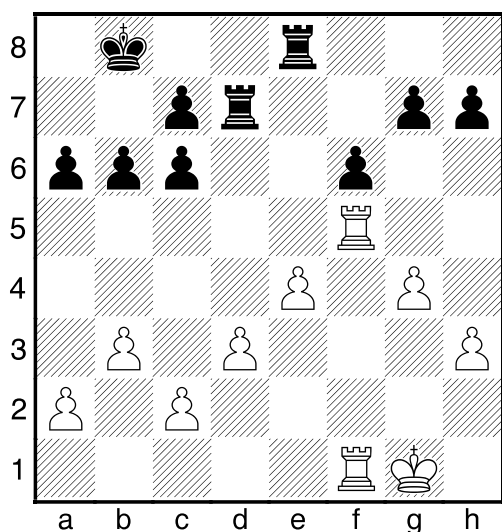
CAPABLANCA – JANOWSKI
NEW YORK, 1913

1. e4 e5 **2. Jf3 Jc6** **3. Jc3 Jf6** **4. Sb5 a6**
5. Sxc6 dxc6 **6. 0-0 Sg4** **7. h3 Sh5** **8. De2**
Sd6 **9. d3 De7** **10. Jd1 0-0-0** **11. Je3 Sg6**
12. Jh4 Vhg8 **13. Jef5 De6** **14. f4 Sxf5**
15. Jxf5 exf4 **16. Sxf4 Sc5+** **17. Se3 Sf8**
18. Df2 Vd7 **19. Sc5 Sxc5** **20. Dxc5 Kb8**
21. Vf2 Je8 **22. Vaf1 f6** **23. b3 Jd6** **24. Vf4**
Jxf5 **25. Dxf5 Dxf5** **26. Vxf5 Ve8** **27. g4**
b6

Viz diagram č. 6

Pozice vznikla z výměnného systému španělské hry. Bílý je na tahu. Jeho pozice je lepší, po g4–g5 dostane volný sloupec a volného pěšce. Plánem černého je protihra na dámském křídle. (c5, c6, b5, c4). Budete mít možnost ještě několikrát obdivovat

Diagram č. 6



fenomenální hru Capablancovu v koncovkách. **28. b4!!** Strategické omezení! Jen zbavení pohyblivosti černých pěšců vede k výhře. **28. ... Kb7** Lépe asi bylo králem do centra. **29. Kf2 b5** S ideou otevřít sloupec „a“ **30. a4!** Po bxa4 by odehrál „a“ pěšce věží **30. ... Vd4** **31. Vb1 Ve5** **32. Ke3 Vd7** Nebylo dobré **32. ... Vxf5** **33. gxf5** se silnou bílou falangou v centru. **33. a5!** Blokáda – konec všech nadějí. **33. ... Ve6** **34. Vbf1 Vde7** **35. g5 fxf5** **36. Vxg5 Vh6** **37. Vg3 Vhe6** **38. h4 g6** **39. Vg5 h6?!** Úpornější bylo Kc8. **40. Vg4 Vg7** **41. d4 Kb8** **42. Vf8+ Kb7** **43. e5 g5** **44. Ke4 Vee7** **45. hxg5 hxg5** **46. Vf5 Kc8** **47. Vgxf5** A bílý brzy vyhrál. **47. ... Vh7** **48. Vh5 Kd7** **49. Vxh7 Vxh7** **50. Vf8 Vh4+** **51. Kd3 Vh3+** **52. Kd2 c5** **53. bxc5 Va3** **54. d5 1-0**

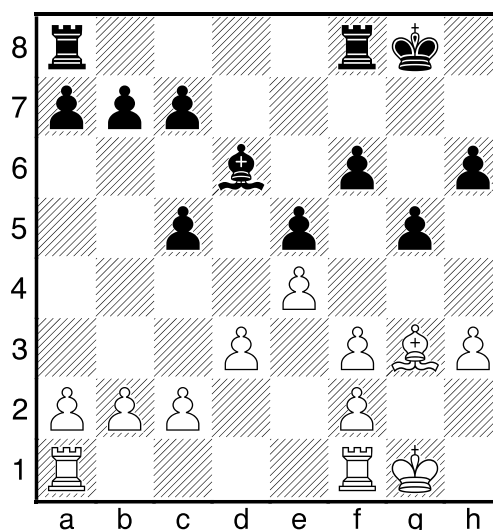
PRINCIP OMEZENÍ

WINTER – CAPABLANCA
HASTINGS, 1919

1. e4 e5 **2. Jf3 Jc6** **3. Jc3 Jf6** **4. Sb5 Sb4** **5. 0-0 0-0** **6. Sxc6 dxc6** **7. d3 Sd6** **8. Sg5 h6** **9. Sh4 c5** Láká soupeře k chybě. **10. Jd5? g5!** **11. Jxf6+** **11. Jxg5? Jxd5**

11. ... Dxf6 **12. Sg3 Sg4** **13. h3 Sxf3!** **14. Dxf3 Dxf3** **15. gxf3 f6**

Diagram č. 7



Pozice bílého je prohraná. Střelec na g3 je mimo hru. Nyní bude energie černého směřovat na dámské křídlo, kam bílý střelec nemůže. **16. Kg2 a5** **17. a4 Kf7** **18. Vh1 Ke6** **19. h4 Vfb8** **20. hxg5 hxg5** **21. b3 c6** **22. Va2 b5** **23. Vha1?** Lepší bylo c4, ale ani to by bílého nezachránilo. **23. ... c4!** **24. axb5 cxb3** **25. cxb3 Vxb5** **26. Va4 Vxb3** **27. d4 Vb5** **28. Vc4 Vb4** **29. Vxc6 Vxd4 0-1**

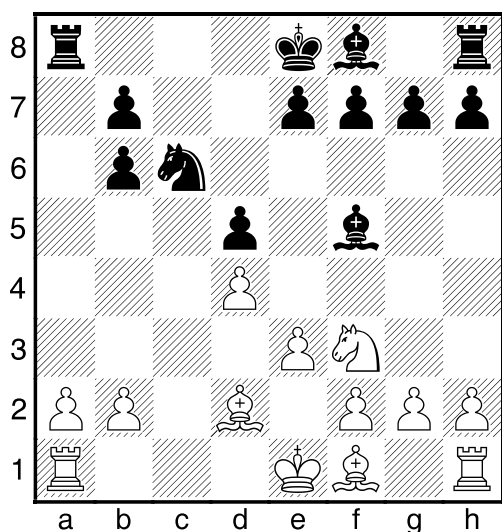
JANOWSKI – CAPABLANCA
NEW YORK, 1916

1. d4 Jf6 **2. Jf3 d5** **3. c4 c6** **4. Jc3 Sf5** **5. Db3 Db6** Lépe bylo cxd5. **6. Dxb6 axb6** Capablanca hodnotí pozici černého již jako o něco lepší. **7. cxd5 Jxd5** **8. Jxd5 cxd5** **9. e3 Jc6** **10. Sd2**

Viz diagram č. 8

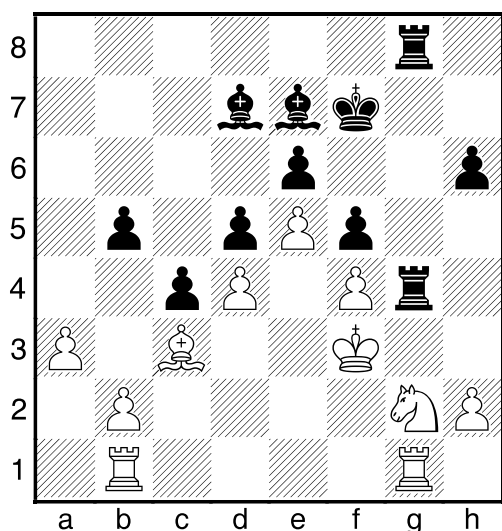
Zkuste najít nejlepší tah černého. **10. ... Sd7!!** Ohromující tah!!! Plán černého je postup pěšce „b“ pak Jc4, po vzetí vzít pěšcem „b“ a vyvinout tlak na „a“ i „b“. Plán je pán. **11. Se2** Kdyby pochopil plán černého zahrál by lépe Sb5. **11. ... e6** **12. 0-0**

Diagram č. 8



Sd6 13. Vfc1 Ke7! 14. Sc3 Vhc8 15. a3 Ja5 16. Jd2 f5 17. g3 b5! 18. f3 Jc4 První plán je vyplněn. **19. Sxc4 bxc4** Než přejde černý k druhému plánu, provede ještě několik tahů ke zlepšení strategické pozice (manévrování). **20. e4 Kf7 21. e5 Se7 22. f4 b5** Odnikud nehrozí nebezpečí, figury jsou rozmístěny dobře. Další plán útoku – spojit hrozbu b5, vázat figury na dámské křídlo a tahem g5 otevřít křídlo královské. **23. Kf2 Va4 24. Ke3 Vca8 25. Vab1 h6 26. Jf3 g5 27. Je1 Vg8 28. Kf3 gxf4 29. gxf4 Vaa8 30. Jg2 Vg4 31. Vg1 Vag8**

Diagram č. 9



Nádherný příklad lavírování. Při větší pohyblivosti svých věží převedl je z jednoho křídla na druhé. **32. Se1 b4! Zbývá do hry zapojit střelce. 33. axb4 33. Sxb4 Sxb4 34. axb4 h5 — 33. ... Sa4 34. Va1 34. Vc1 Vxf4+! 34. ... Sc2 35. Sg3 Se4+ 36. Kf2 h5 37. Va7 Sxg2 38. Vxg2 h4 39. Sxh4 Vxg2+ 40. Kf3 Vxh2 41. Sxe7 Vh3+ 42. Ke2 Vb3 43. Sg5+ Kg6 44. Ve7 Vxb2+ 45. Kf3 Va8 46. Vxe6+ Kh7 47. Ve7+ Kg8 48. Ve8+ Vxe8 1–0**

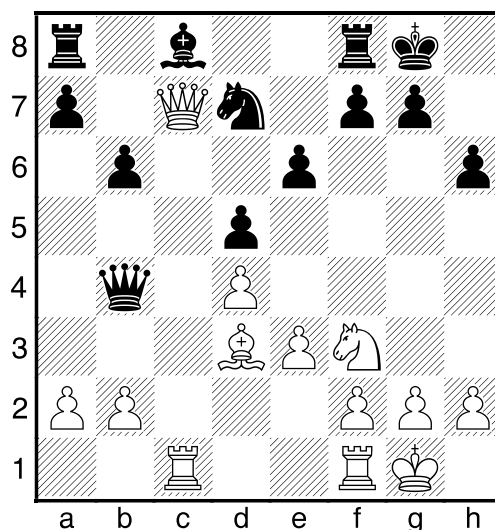
VOLNÝ SLOUPEC

CAPABLANCA – VIDMAR

LONDON, 1922

Ve svém prvním turnaji jako mistr světa předvedl Capablanca jasnou převahu nad svými současníky. **1. d4 d5 2. Jf3 Jf6 3. c4 e6 4. Jc3 Se7 5. Sg5 Jbd7 6. e3 0–0 7. Vc1 c6 8. Dc2 dxc4 9. Sxc4 Jd5 10. Sxe7 Dxe7 11. 0–0 b6** Přivede černého do potíží, před tímto tahem měl nejprve zahrát Jxc3. **12. Jxd5!** Nelze ovšem exd5 pro ztrátu pěšce po Sd3. **12. ... cxd5 13. Sd3 h6** Ani Jf6 nebylo lepší, černý nespěchá s tímto tahem, aby oponoval jezdcí na e5. **14. Dc7 Db4** Černý natolik zaostal ve vývinu, že tento výpad dámy nemůže být úspěšný.

Diagram č. 10



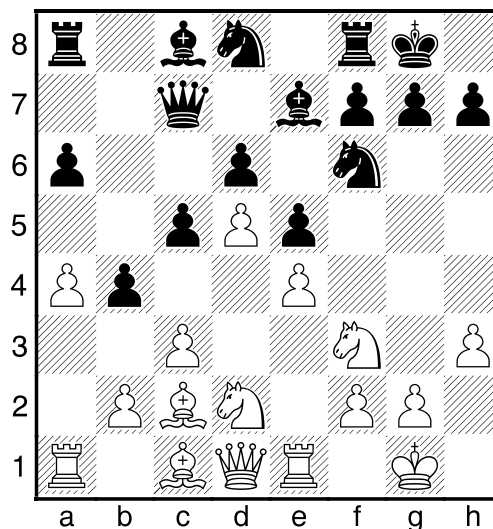
Černý chce bílému působit potíže na dámském křídle. Skutečně, kdyby nyní bílý hrál 15. b3 černá dáma by stála dobře, na 15. Vc2 by mohl černý hrát 15. ... Jf6 a pak se snažit vyvinout střelce. Tah v textu však nabízí bílému možnost provést jemnou a forsírovanou vyhrávající kombinaci. Naleznete ji vy také? **15. a3! Da4** 15. ... Dxb2 16. Vb1 Dxa3 17. Sb5 De7 (17. ... Jf6 18. Va1 Db4 19. Vfb1 a černá dáma nemá kam jít) 18. Sc6 Vb8 19. Je5 Dd8 20. Dxa7 Jxe5 21. dxe5 a černý ztrácí figuru. **16. h3 Jf6** 17. Je5 Sd7 18. Sc2 Db5 19. a4 Dxb2 A partije je rozhodnuta. Nyní 20. Vb1 vyhrávalo figuru. **20. Jxd7 Vac8** 21. Db7 Jxd7 22. Sh7+ Kxh7 23. Vxc8 Vxc8 24. Dxc8 Jf6 25. Vc1 Db4 26. Dc2+ Kg8 27. Dc6 Da3 28. Da8+ Kh7 29. Vc7 Dxa4 30. Vxf7 Dd1+ 31. Kh2 Dh5 32. Dxa7 Dg6 33. Vf8 Df5 34. Vf7 Dg6 35. Vb7 Je4 36. Da2 e5 37. Dxd5 exd4 38. Vb8 Jf6 39. Dxd4 Df5 40. Vxb6 Dxf2 41. Dd3+ Kg8 42. Vb8+ 1–0

ŠPANĚLSKÁ HRA

CAPABLANCA – VIDMAR
NEW YORK, 1927

Na silném turnaji v New Yorku dosáhl Capablanca tvůrčího i sportovního vrcholu. **1. e4 e5 2. Jf3 Jc6 3. Sb5 a6 4. Sa4 Jf6 5. 0–0 Se7 6. Ve1 b5 7. Sb3 d6 8. c3 Ja5 9. Sc2 c5 10. d4 Dc7 11. Jbd2 0–0 12. h3 Jc6** S malým přehozením tahů vznikla jedna ze základních obran (Čigorinova) španělské hry. Černý chce, aby se vyjasnilo v centru (d5 nebo dxe5). **13. d5 Jd8** Bylo několikrát dokázáno, že Ja5 je slabší (figura mimo hru). **14. a4** Španělská se hraje na celém prkně, i když je zpravidla hlavní útok na krále. **14. ... b4** A to je právě slabé; je třeba hrát Vb8 a jen přechodně dát bílému sloupec „a“.

Diagram č. 11



Naleznete další teoretický tah (dnes v každé učebnici španělské hry) **15. Jc4!** V tom je právě ten vtíp! Bílý jezdec nemusí na své ideální pole. **15. ... a5** Zabraňuje zřejmé hrozbě, ale tah bílého měl i jiný cíl. **16. Jfxe5!** Tento obrat si zapamatujte. **16. ... Sa6 17. Sb3 dxe5 18. d6 Sxd6 19. Dxd6 Dxd6 20. Jxd6 Jb7 21. Jxb7 Sxb7 22. cxb4 cxb4 23. f3 Vfd8 24. Se3** Slabost černých pěšců a dvojice střelců zabezpečí bílému výhru. **24. ... h6 25. Ved1 Sc6 26. Vac1 Se8 27. Kf2 Vxd1 28. Vxd1 Vc8 29. g4 Sd7 30. Sb6 Se6** Nelze bránit 30. ... Va8 31. Vc1 a dále Vc5. **31. Sxe6 fxe6 32. Vd8+** Nejjednodušší cesta k výhře. **32. ... Vxd8 33. Sxd8 Jd7 34. Sxa5 Jc5 35. b3 Jxb3 36. Sxb4 Jd4 37. a5 1–0**

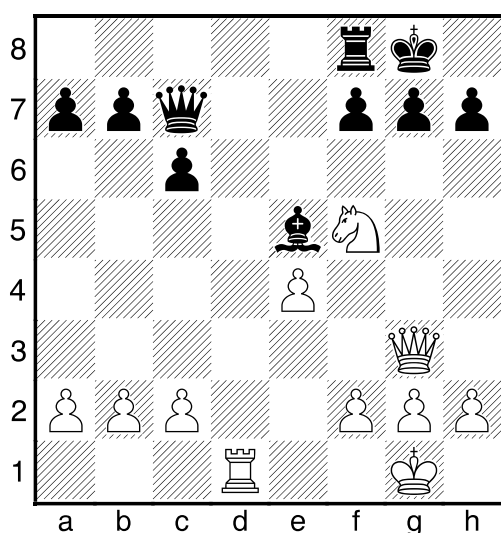
MALÉ KOMBINACE

U Capablancy se učíme strategii (hodnocení pozice a plán hry), ale v jeho partiích se vyskytovalo i hodně kombinací (jeho oblíbený výraz „malá kombinace“). Taktika byla u něj ve službách strategie. Pamatuji se, jak na mne zapůsobila kombinace z partie uvedeného v Rétiho knize: *Nové ideje v šachu*.

CAPABLANCA – FONAROV
NEW YORK, 1918

1. e4 e5 2. Jf3 Jc6 3. d4 d6 4. Jc3 Jf6
5. Sb5 Sd7 6. 0–0 Se7 7. Ve1 exd4 Jak
dokázal Tarrasch je toto braní vynuceno.
8. Jxd4 Jxd4 9. Dxd4 Sxb5 10. Jxb5 0–0
11. Dc3 c6? Oslabení pěšce d6, zkušenější
hráč by hrál a6. 12. Jd4 Jd7 13. Jf5 Sf6
14. Dg3 Je5 15. Sf4 Dc7 16. Vad1 Vad8
17. Vxd6! Neuvěřitelné, že slabý pěšec tak
brzy padl. 17. ... Vxd6 18. Sxe5 Vd1 Bude
skvěle vyvráceno, lepší bylo 18. ... Da5
19. Sc3 Sxc3 20. bxc3 Vg6 21. Je7+ Kh8
22. Jxg6+ fxg6 a bílý stojí jen o něco lépe.
19. Vxd1 Sxe5

Diagram č. 12



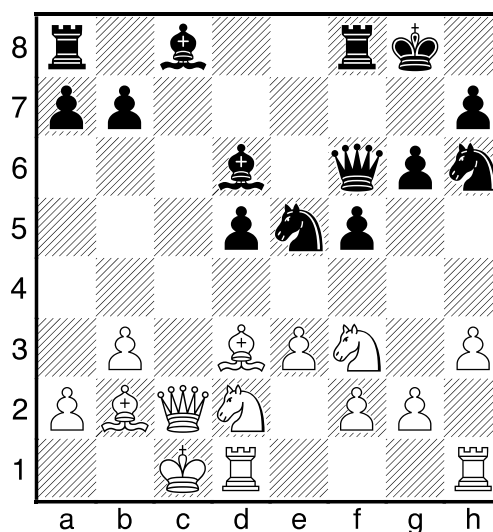
20. Jh6+ Kh8 21. Dxe5!! Dxe5 22. Jxf7+
Klasická kombinace! Zopakujme si na ní
teorii kombinace: Motiv – postavení fi-
gur a slabá 8. řada, téma – dvojí úder, mat
na 8. řadě, idea – zavlčení dámy do dvoji-
ho úderu a odvlčení věže z 8. řady. 1–0

CAPABLANCA – NN
1912

1. d4 d5 2. e3 e6 3. Sd3 Sd6 4. Jd2 Jd7
5. Jgf3 f5 6. b3 Jh6 7. Sb2 Df6 8. c4 c6
9. Dc2 0–0 10. h3 g6 11. 0–0–0 e5 Svůdné,
ale na to právě Capablanca čekal – otevření

hry pro jeho střelce. 12. dxe5 Jxe5 13. cxd5
cxd5

Diagram č. 13

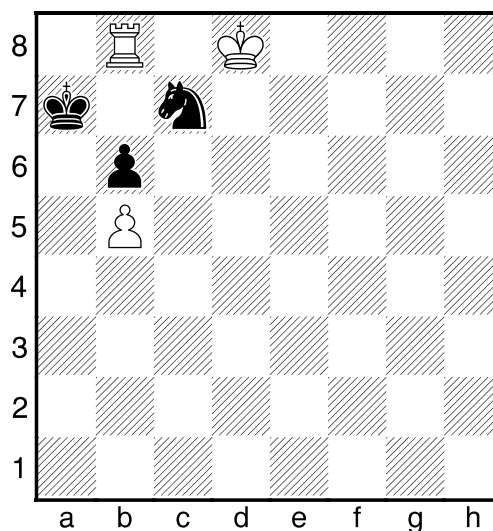


14. Jc4!! dxc4 15. Sxc4+ Jhf7 16. Vxd6
Dxd6 17. Jxe5 Se6 18. Vd1 De7 19. Vd7
Sxd7 20. Jxd7 Vfc8 21. Dc3 Vxc4 22. bxc4
Jd6 23. Dh8+ Kf7 24. Je5+ Ke6 25. Dxa8
1–0 Nádherná desetitahová kombinace!
Šachy jsou v podání Capablancy opravdo-
vým uměním.

Následuje slavná pozice z volné bleskové
partie:

CAPABLANCA – LASKER
1914

Diagram č. 14



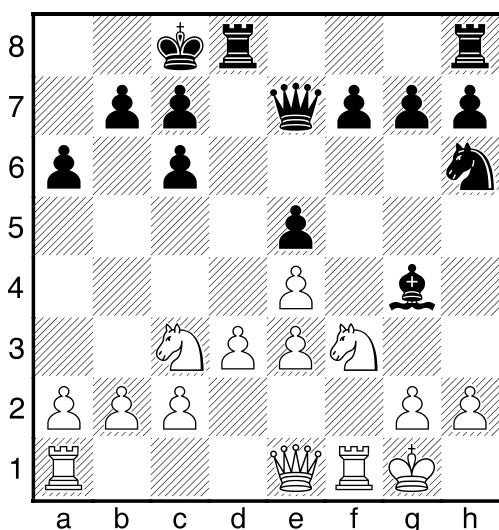
1. Va8+!! Jxa8 2. Kc8 Tato pozice byla podkladem řadě studií.

ÚTOK PŘI RŮZNÝCH ROŠADÁCH

CAPABLANCA – JANOWSKI
ST PETERSBURG, 1914

1. e4 e5 2. Jf3 Jc6 3. Sb5 a6 4. Sxc6 dxc6 5. Jc3 Oblíbený Capablancův tah. 5. ... Sc5 5. ... f6!? 6. d3 Sg4 7. Se3 Sxe3 8. fxe3 De7 9. 0–0 0–0–0?! Zde bylo lepší Jh6 a 0–0. 10. De1 Jh6

Diagram č.15



Zvolte plán hry a stanovte další tah! 11. Vb1! f6 12. b4 Jf7 13. a4 Sxf3 14. Vxf3 b6? 14. ... b5! 15. b5! Při útoku na krále je důležité otevřít sloupec! 15. ... cxb5 16. axb5 a5 17. Jd5 Dc5 18. c4 Jg5 19. Vf2 Je6 20. Dc3 Vd7 21. Vd1! Kb7 22. d4 Dd6 23. Vc2 exd4 24. exd4 Jf4 25. c5 Jxd5 26. exd5 Dxd5 27. c6+ Kb8 28. cxd7 Dxd7 29. d5 Ve8 30. d6 cxd6 31. Dc6 1–0

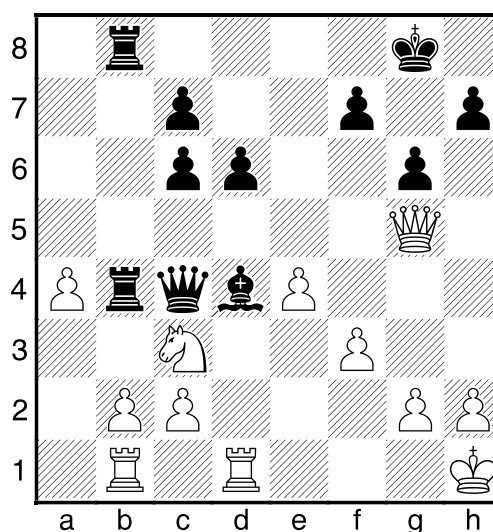
OBĚŤ PĚŠCE

NIMCOVIČ – CAPABLANCA
ST PETERSBURG, 1914

1. e4 e5 2. Jf3 Jc6 3. Jc3 Jf6 4. Sb5 d6 5. d4 Sd7 6. Sxc6 Sxc6 7. Dd3 Modernějš-

ší způsob, jak přinutit černého odevzdat centrum. 7. ... exd4 8. Jxd4 g6 9. Jxc6 Lépe řešil situaci Aljechin: 9. Sg5 Sg7 10. 0–0–0 Dd7 11. h3 0–0 12. Vhe1 Vfe8 13. Df3 Jh5 14. g4 Sxd4 15. Vxd4 Jg7 16. Sf6 Ve6 17. Vdd1 Je8 18. Sd4 De7 19. Ve3 Jg7 20. Df4 Dh4 21. Vde1 Vae8 22. b3 a5 23. a4 b6 Aljechin–Brinckmann, Kecskemet 9. ... bxc6 10. Da6?! Tento pěšec přijde bílého draho. 10. ... Dd7 11. Db7 Vc8 12. Dxa7 Sg7 13. 0–0 0–0 14. Da6 Vfe8 15. Dd3 De6 Pozici černého možno hodnotit výše. 16. f3 Jd7! 17. Sd2 Je5 18. De2 Jc4 19. Vab1 Va8 20. a4 Jxd2 21. Dxd2 Dc4 22. Vfd1 Veb8! Nebylo dobré 22. ... Sxc3? 23. Dxc3 Dxc3 24. bxc3 Vxa4 25. Vb7 s nejasnou pozicí. Poučení – neforsíruj pozici, když při stávající pěšcové struktuře roste aktivita tvých figur víc než soupeřových. 23. De3 Vb4 24. Dg5 Sd4+ 25. Kh1 Vab8

Diagram č.16



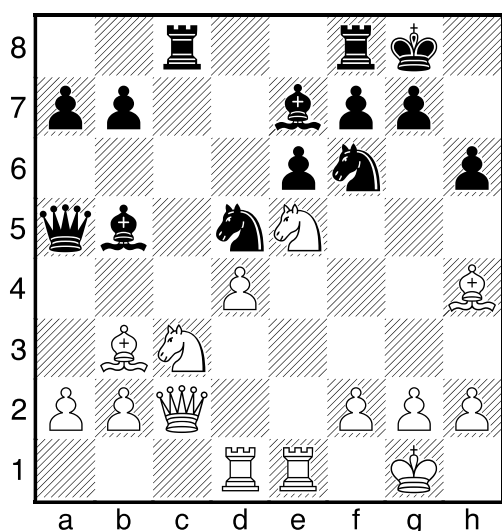
Ideální pozice, ke které Capablanca směřoval, když obětoval pěšce. Tato partie je ideovým předchůdcem volžského gambitu! 26. Vxd4 Skoro vynuceno. 26. ... Dxd4 27. Vd1 Dc4 28. h4 Vxb2 29. Dd2 Dc5 30. Ve1 Dh5 31. Va1 Dxb4+ 32. Kg1 Dh5 33. a5 Va8 34. a6 Dc5+ 35. Kh1 Dc4 36. a7 Dc5 0–1

**IZOLOVANÝ PĚŠEC, MINORITNÍ ÚTOK,
PRINCIP DVOU SLABIN**

**LASKER – CAPABLANCA
MS HAVANA, 1921**

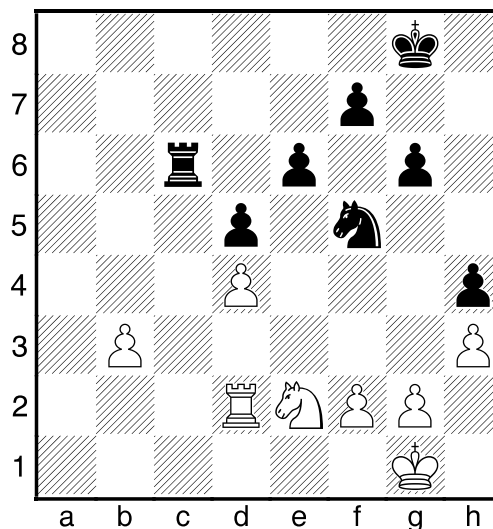
**1. d4 d5 2. c4 e6 3. Jc3 Jf6 4. Sg5 Se7
5. e3 0–0 6. Jf3 Jbd7 7. Dc2 7. ...
c5 8. Vd1 Da5 9. Sd3 h6 10. Sh4 cxd4
11. exd4 dxc4 12. Sxc4** Vznikla typová
pozice s izolovaným pěšcem v centru. **12. ...
Jb6 13. Sb3 Sd7 14. 0–0 Vac8 15. Je5 Sb5?**
V duchu pozice bylo **Sc6. 16. Vfe1 Jbd5**

Diagram č.17



V hodnocení pozice se nikdy nedejte zmást výsledkem partie. V této pozici má bílý aktivnější figury a jak ukázal velmistr Duras v našem tehdejší odborném tisku, mohl nyní získat převahu: **17. Sxd5?** 17. Sxf6! Sxf6 (17. ... Jxf6 18. Jg6!) 18. Sxd5 exd5 19. Df5 17. ... Jxd5 18. Sxe7 Jxe7 19. Db3 Sc6 20. Jxc6 bxc6 Tato slabina černého není tak citelná jak bílý pěšec d4. 21. Ve5 Db6 22. Dc2 Vfd8 23. Je2 Vd5 24. Vxd5 cxd5 25. Dd2 Jf5 26. b3 h5 27. h3 h4 28. Dd3 Vc6 29. Kf1 g6 30. Db1 Db4 31. Kg1 a5 Zahazuje minoritní úkol, jehož cílem je vytvořit bílému slabého pěšce. 32. Db2 a4 33. Dd2 Dxd2 34. Vxd2 axb3 35. axb3

Diagram č.18



Tuto koncovku považoval Capablanca za jednu ze svých nejlepších. Hrají dva velcí znalci koncovek, proto sledujte další průběh se zvýšenou pozorností. Bílý má dvě slabiny (jedna slabina se většinou dá udržet), čehož Capablanca mistrně využije. **35. ... Vb6! 36. Vd3** Vynuceno. **36. ... Va6 37. g4 hxg3 38. fxc3 Va2 39. Jc3 Vc2 40. Jd1 Je7 41. Jc3 Vc1+ 42. Kf2 Jc6 43. Jd1 Vb1 44. Ke2** Ztráta pěšce, které ale nešlo zabránit. **44. ... Vxb3! 45. Ke3 Vb4 46. Jc3 Je7 47. Je2 Jf5+ 48. Kf2 g5 49. g4 Jd6 50. Jg1 Je4+ 51. Kf1 Vb1+ 52. Kg2 Vb2+ 53. Kf1 Vf2+ 54. Ke1 Va2 55. Kf1 Kg7 56. Ve3 Kg6 57. Vd3 f6 58. Ve3 Kf7 59. Vd3 Ke7 60. Ve3 Kd6 61. Vd3 Vf2+ 62. Ke1 Vg2 63. Kf1 Va2 64. Ve3 e5 65. Vd3 exd4 66. Vxd4 Kc5 67. Vd1 d4 68. Vc1+ Kd5** Gigantická partie a koncovka! **0–1**

BOJ VĚŽE PROTI STŘELCI A JEZDCI

V KONCOVCE

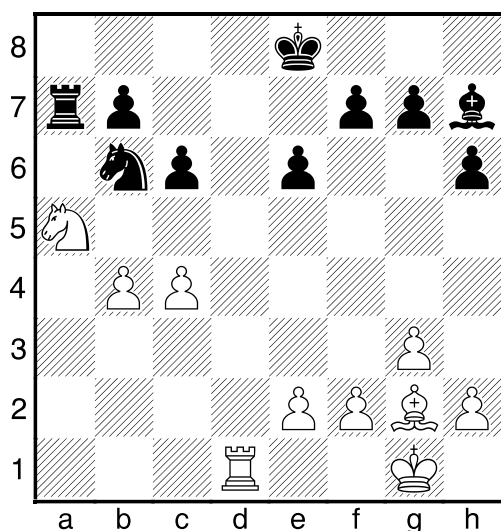
V roce 1936 chytil Capablanca druhý dech – vyhrál turnaje v Nottinghamu a Moskvě.

CAPABLANCA – LILIENTHAL

MOSKVA, 1936

1. Jf3 d5 2. c4 c6 3. b3 Sf5 4. Sb2 e6
5. g3 Jf6 6. Sg2 Jbd7 7. 0–0 h6 8. d3 Se7
9. Jbd2 0–0 10. Vc1 a5 11. a3 Ve8 12. Vc2
Sh7 13. Da1 Capablanca hraje Rétiho za-
hájení v duchu myšlenek autora. 13. ... Sf8
14. Ve1 Db6 15. Sh3 Sc5 16. Vf1 Sf8
17. Vcc1 Vad8 18. Vfe1 Sc5 19. Vf1 Sf8
20. Sg2 Sd6 21. Je5 Sxe5 22. Sxe5 Jxe5
23. Dxe5 Jd7 24. Db2 Jf6 25. b4! axb4
26. Dxb4! Dxb4 27. axb4 Va8 28. Va1
Pozici bílého hodnotíme výše, protože čer-
ný střelec je mimo hru. 28. ... Jd7 29. Jb3
Kf8 30. Va5 dxc4? Větší odpor mohl černý
klást po 30. ... Ke7 31. Vfa1 Vxa5 32. Vxa5
Kd6 33. Va7 Kc7 34. Ja5 Vb8 35. c5 jen
s malou převahou bílého. 31. dxc4 Jb6
32. Vxa8 Vxa8 33. Ja5 Va7 34. Vd1 Ke8

Diagram č. 19



35. Jxb7!! Vxb7 36. Sxc6+ Vd7 37. c5
Ke7 38. Sxd7 Jxd7 39. c6 Jb6 40. c7 Sf5
41. Vd8 e5 42. Vb8 Jc8 43. b5 Kd6 44. b6
Je7 44. ... Kc6 45. b7 Kxc7 46. bxc8D+

Sxc8 47. Va8 +- 45. Vf8 Sc8 46. Vxf7
Jd5 47. Vxg7 Jxb6 48. Vh7 Jd5 49. Vxh6+
Kxc7 50. e4 Je7 51. f3 Kd7 52. h4 Ke8
53. Vf6 Jg8 54. Vc6 1–0

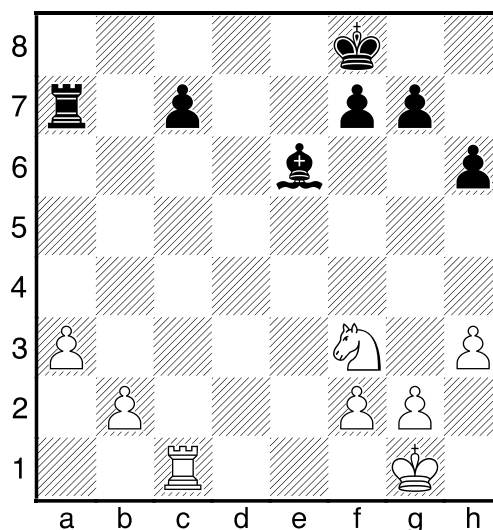
INSTRUKTIVNÍ KONCOVKA

CAPABLANCA – RAGOZIN

MOSKVA, 1936

1. d4 Jf6 2. c4 e6 3. Jc3 Sb4 4. Db3 Jc6
5. e3 d5 6. Jf3 0–0 7. a3 dxc4 8. Sxc4 Sd6
9. Sb5 e5 10. Sxc6 10. d5 Je7 11. e4 a6
12. Se2 Jd7 10. ... exd4 11. Jxd4 bxc6
12. Jxc6 12. 0–0 c5 13. Jf3 Sg4 12. ...
Dd7 13. Jd4 Dg4 14. 0–0 Sa6 15. h3 Dh4
16. Jf3 Dh5 17. Ve1 Vab8 18. Da4 Sb7
19. e4 h6 20. Se3 Vfe8 21. Sd4 Jh7 21. ...
Jxe4? 22. Sxa7 Va8 (22. ... Jxc3?? 23. Vxe8+)
23. Jxe4 ± 22. Sxa7 Va8 23. Db5 Dxb5
24. Jxb5 Vxe4 25. Vxe4 Sxe4 26. Jd2 Sd3
27. Jxd6 Vxa7 28. J6e4 Jf8 29. Jc5 Sf5
30. Jf3 Je6 31. Vc1 Kf8 32. Jxe6+ Sxe6

Diagram č. 20



Capablanca stanovil jasný plán hry: zabránit postupu c-pěšce, rozstavení figur: Ke3, Vc3 a Jd4, pěšci b4 a f4. Poté postup pěšců dámského křídla. 33. Jd4 Vb7 34. b4 Sd7 35. f4 Ke7 36. Kf2 Va7 37. Vc3 Kd6 38. Vd3 Ke7 39. Ke3 Va4 40. Vc3 40. Ke4?! c5 41. bxc5 Sc6+ 42. Ke5 f6+

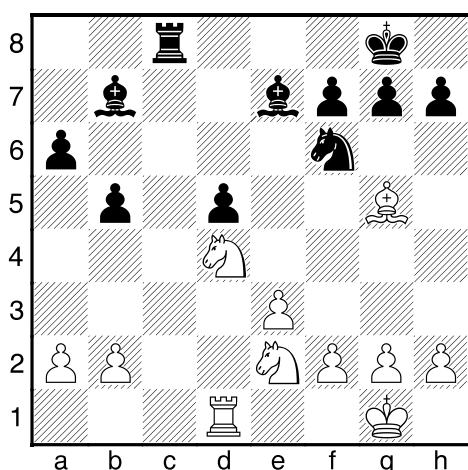
43. Kf5 Sxg2 44. Vg3 Sd5 = 40. ... Kd6
 41. Vd3 Ke7 42. Vc3 Kd6 43. Je2 Jde
 vyhnat černou věž. 43. ... g6 44. Vd3+ Ke6
 45. Kd4 Va6 46. Ve3+ Kd6 47. Jc3 f5
 48. b5 Va8 48. ... Vxa3 49. Je4+ fxe4
 50. Vxa3 Sxb5 51. Vg3 c5+ 52. Kxe4 Sc6+
 53. Kd3 Se8 +- 49. Kc4 Se6+ 50. Kb4
 c5+ 51. bxc6 Sg8 52. Jb5+ Kxc6 53. Vd3
 g5 54. Vd6+ Kb7 55. fxc5 55. ... hxc5
 56. Vg6 Vf8 57. Vxc5 f4 58. Jd4 Vc8
 59. Vg7+ Kb6 60. Vg6+ Kb7 61. Jb5 Vf8
 62. Jd6+ Kb8 63. h4 1-0

BOJ PROTI IZOLOVANÉMU PĚŠCI

CAPABLANCA – TEICHMANN
 BERLÍN, 1913

1. d4 d5 2. Jf3 Jf6 3. c4 e6 4. Sg5 Se7
 5. Jc3 Jbd7 6. e3 0-0 7. Vc1 b6 8. cxd5
 exd5 9. Sb5 Sb7 10. 0-0 a6 11. Sa4 Vc8
 12. De2 c5 13. dxc5 Jxc5 13. ... bxc5
 14. Vfd1 s výhodou bílého. 14. Vfd1 Jxa4
 15. Jxa4 b5 16. Vxc8 Dxc8 17. Jc3 Dc4
 18. Jd4 Dxe2 19. Jcxe2 Vc8

Diagram č.21



Plánem v boji proti izolovanému pěšci je především zjednodušení pozice. 20. Jf5! Kf8 20. ... Sd8 21. Jd6 Vc7 22. Jxb7 Vxb7 23. Sxf6 Sxf6 24. Vxd5 Vc7 25. Vd2 +- 21. Jxe7 Kxe7 22. Jd4 g6 23. f3! h6 Jinak

by rozhodl pochod bílého krále na e5. 24. Sxh6 Jd7 25. h4 Jc5 26. Sf4 Je6 27. Jxe6 Kxe6 Ani různobarevní střelci černého nezachrání, zbytek je pro Capablancu věci techniky. 28. Vd2 Vh8 29. Vc2 Vc8 30. Vxc8 Sxc8 31. Kf2 d4 32. exd4 Kd5 33. Ke3 Se6 34. Kd3 Kc6 35. a3 Sc4+ 36. Ke3 Se6 37. Sh6 Kd5 38. Sg7 1-0

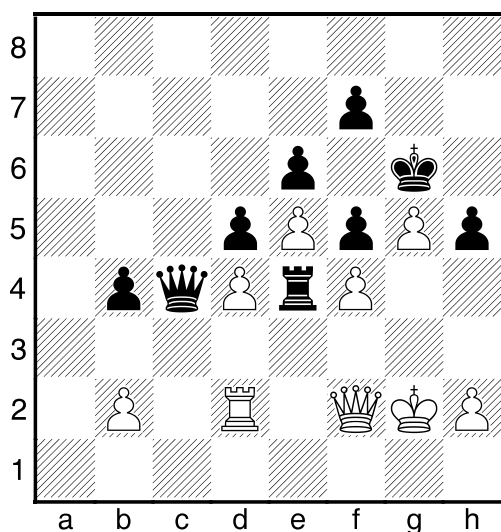
HRA TĚŽKÝMI FIGURAMI:

NIMCOVIČ – CAPABLANCA
 NEW YORK, 1927

1. e4 c6 2. d4 d5 3. e5 Sf5 4. Sd3 Dnes se tato varianta hraje bez výměny střelců. 4. ... Sxd3 5. Dxd3 e6 6. Jc3 Db6 7. Jge2 c5 8. dxc5 Sxc5 9. 0-0 Je7 Minusy bílého: špatný střelec blokován pěšcem e5 a v budoucnu i f4. Černý může změnit pole c4 a f5 v silná, protože tahy b3 a g4 by velice oslabily bílou pozici. Černý se ani nemusí bát o svého střele, protože jezdec bude v boji se slabým střelcem soupeře také stačit. 10. Ja4 Dc6 11. Jxc5 Dxc5 12. Se3 Dc7 13. f4 Jf5 14. c3 Chyba, lepší bylo 14. Sf2 h5 15. Vac1 Jc6 16. c4 se šancemi na iniciativu. 14. ... Jc6 15. Vad1 g6 16. g4 Jxe3 17. Dxe3 h5! V tomto tahu je vysvětlení, proč černý připustil g4, nyní je bílý nucen hrát g5 a černý dostane silný bod f5. Věc však není jen v tomto poli, celé postavení bílých pěšců je děravé. 18. g5 0-0 19. Jd4 Db6 20. Vf2 Vfc8 21. a3 Vc7 22. Vd3 Ja5 23. Ve2 Ve8 24. Kg2 Jc6! Účinnější je obsadit pole c4 věží a poté vypudit bílého jezdce. 25. Ved2 Vec8 26. Ve2 Je7 27. Ved2 Vc4 28. Dh3 Kg7 29. Vf2 a5 30. Ve2 Jf5! Tento tah nebyl možný při postavení bílé věže na d2 pro Jxf5 gxf5, Dxd5 Vh8, Df3 Vh4, Vd4! 31. Jxf5+ gxf5 32. Df3 Kg6 33. Ved2 Ve4 34. Vd4 Vc4 35. Df2 Db5 36. Kg3 Vcxd4 37. cxd4 Dc4 38. Kg2 b5! Dáma a věž bílého se nemožnou hýbat, což umožňuje černému zakon-

čít partii zugzwangem (nevýhodou tahu).
K tomu je ale nutno zapojit b-pěšce. **39. Kg1 b4 40. axb4 axb4 41. Kg2**

Diagram č. 22



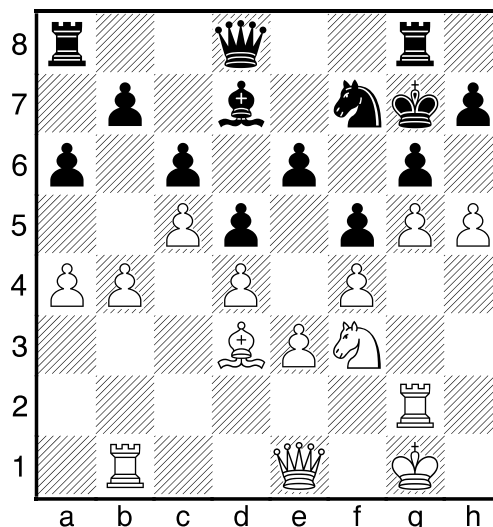
41. ... Dc1! 42. Kg3 Dh1! 43. Vd3 Ve1 44. Vf3 Vd1 45. b3 Vc1 46. Ve3 Vf1 0-1
V úvodu jsme nazvali tuto partii jako boj těžkými figurami, ale pozorný čtenář se dozvěděl mnoho cenného i o lehkých figurách a zejména o silných a slabých polích.

Lavírování – když má soupeř dvě slabiny, střídavě je napadáme, až je nebude moci krýt.

CAPABLANCA – TREYBAL
KARLOVY VARY, 1929

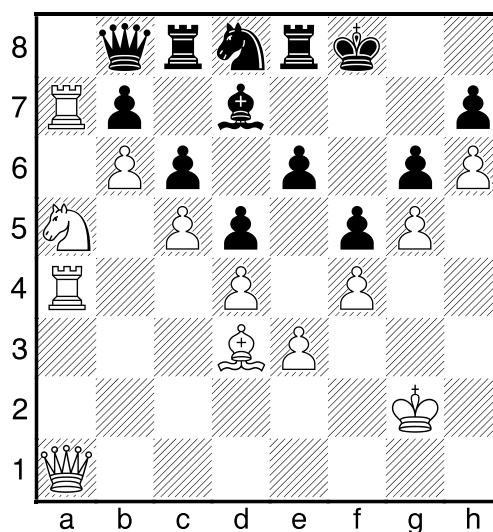
1. d4 d5 2. c4 c6 3. Jf3 e6 4. Sg5 Se7 5. Sxe7 Dxe7 6. Jbd2 f5 7. e3 Jd7 8. Sd3 Jh6 9. 0-0 0-0 10. Dc2 g6 11. Vab1 Jf6 12. Je5 Jf7 13. f4 Sd7 14. Jdf3 Vfd8 15. b4 Se8 16. Vfc1 a6 17. Df2 Jxe5 18. Jxe5 Jd7 19. Jf3! Při prostorové převaze je dobré vyhnout se výměnám. **19. ... Vdc8 20. c5 Jf6 21. a4 Jg4 22. De1 Jh6 23. h3 Jf7 24. g4** Bílý má iniciativu na obou křídlech. **24. ... Sd7 25. Vc2 Kh8 26. Vg2 Vg8 27. g5! Dd8 28. h4 Kg7 29. h5**

Diagram č. 23



Ideální pozice k lavírování (soupeř má málo prostoru). **29. ... Vh8 30. Vh2 Dc7 31. Dc3 Dd8 32. Kf2 Dc7 33. Vbh1 Vag8 34. Da1 Vb8 35. Da3 Vbg8 36. b5 axb5 37. h6+!** Zavírá jedno křídlo a rozhodne na druhém. **37. ... Kf8 38. axb5 Ke7 39. b6 Db8 40. Va1 Vc8 41. Db4 Vhd8 42. Va7 Kf8 43. Vh1 Se8 44. Vha1 Kg8 45. V1a4 Kf8 46. Da3 Kg8 47. Kg3 Sd7 48. Kh4 Kh8 49. Da1 Kg8 50. Kg3 Kf8 51. Kg2 Se8 52. Jd2** Nastupuje rozhodující cesta. **52. ... Sd7 53. Jb3 Ve8 54. Ja5 Jd8**

Diagram č. 24



55. Sa6!! 55. ... bxa6 56. Vxd7 Ve7 57. Vxd8+! Vxd8 58. Jxc6 1-0