

Ing. Vratislav Hora

## ROZVINUTÍ STEINITZOVA UČENÍ LASKEREM

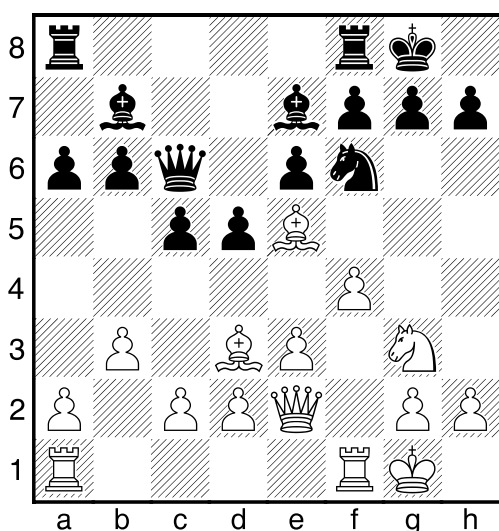
Dr. Emanuel Lasker se narodil 24. prosince 1868 v Německu v městečku Berlinchen (dnešní Berlinek v Polsku) v chudé rodině. Šachy ho naučil hrát jeho starší bratr Bertold, když mu bylo 12 let. Přečetl i několik šachových knih. Ve škole velmi vynikal v matematice. Titul šachového mistra získal na kongresu v Bruselu v roce 1889.

Téhož roku na turnaji v Amsterdamu porazil v 1. kole Bauera a tato partie jej proslavila.

LASKER – BAUER  
AMSTERDAM, 1889

1. f4 d5 2. e3 Jf6 3. b3 e6 4. Sb2 Se7  
5. Sd3 b6 6. Jf3 Sb7 7. Jc3 Jbd7 8. 0–0  
0–0 9. Je2 c5 10. Jg3 Dc7 11. Je5 Jxe5  
12. Sxe5 Dc6 13. De2 a6

Diagram č. 1



14. Jh5! Jxh5 14. ... d4 15. Sxf6 Sxf6  
16. Dg4 Kh8 (16. ... e5 17. Se4!) 17. Vf3  
Vg8 18. Sxh7! 15. Dxh5 f5 je

k ničemu. 15. ... Kxh7 16. Dxh5+ Kg8  
17. Sxg7!! První oběť obou střelců k odstranění pěšcové ochrany soupeřova krále v historii! 17. ... Kxg7 18. Dg4+ Kh7  
19. Vf3 e5 20. Vh3+ Dh6 21. Vxh6+ Kxh6  
22. Dd7! Černý sice zabránil matu, ale tímto tahem získává bílý rozhodující převahu a útok stále trvá. 22. ... Sf6 23. Dxb7 Kg7 24. Vf1 Vab8 25. Dd7 Vfd8 26. Dg4+ Kf8 27. fxe5 Sg7 28. e6 Vb7 29. Dg6 f6 30. Vxf6+ Sxf6 31. Dxf6+ Ke8 32. Dh8+ Ke7 33. Dg7+ Kxe6 34. Dxb7 Vd6 35. Dxa6 d4 36. exd4 cxd4 37. h4 d3 38. Dxd3 1–0

Turnaj v Amsterdamu vyhrál anglický mistr Burn, Lasker byl druhý.

To byl počátek dráhy druhého mistra světa, který vládl šachovému světu od roku 1894 do roku 1921, tedy 27 let, což dodnes nebylo nikým překonáno.

Vidíme tedy, že Lasker nebyl žádným zázračným dítětem (jako Morphy), ale již v mládí se projevila jeho mnohostrannost a nevšední intelekt.

Partie s Bauerem posílila sebevědomí jednadvacetiletého mladíka a zvýšila jeho šachovou prestiž. Po návratu do Berlína porazil v malém mači Bardelebena, hráče silné mezinárodní třídy, poté mladého Miesese a rozhodl se nastoupit cestu profesionála k vrcholu šachové hierarchie. Na mač s Taraschem ještě nedorostl, a proto se vydal v roce 1890 do Anglie, kde porazil Birda (druhého hráče Albionu) s velkou převahou +7 – 2 = 3.

V roce 1892 zvítězil v Londýně před Masonem, i v dalším turnaji před nejlepším hráčem Anglie Blackburnem, kterého poté porazil + 6 = 4. Po těchto úspěších vyzval na mač Dr. Tarrasche, ale ten výzvu nepřijal, protože Lasker dosud nevyhrál žádný velký mezinárodní turnaj.

Lasker tedy odjel do Ameriky, roku 1893 porazil v Havaně Golmaya a v New Yorku dokonce všech 13 soupeřů (Albin, Showalter, Pillsburry, ... )!

**Lasker plně pochopil učení Steinitze** a ke konci roku 1893 se dostal do výborné sportovní formy. **Vyzval Steinitze na zápas o mistrovství světa** a mistr světa k velkému překvapení všech výzvu mladého smělce přijal. Zápas začal v New Yorku v březnu **1894 a Lasker zvítězil + 10 – 5 = 4**. Rozhodující byl velký rozdíl ve věku. Mladý hráč porazil starého myslitele jeho vlastními zbraněmi – poziční hrou.

Všeobecně se čekalo, že stárnoucího Steinitze nahradí Dr. Tarrasch, vítěz pěti velkých mezinárodních turnajů. Havanský klub, který organizoval zápasy Steinitze s Čigorinem, nabídl (ještě před zápasem Steinitz – Lasker) uskutečnění zápasu Steinitz – Tarrasch, ale Tarrasch tehdy odmítl, snad si myslel, že mu titul nemůže uniknout.

**Turnaj v Hastingsu 1895**, kam byli pozváni všichni nejsilnější hráči světa, měl určit, kdo je vlastně nejlepší. Tuto otázku ale nevyřešil: **1.** – „homo novus“ **Pillsburry**, **2.** stále nebezpečný **Čigorin**, až **3.** mistr světa **Lasker**, **4.** **Tarrasch**, až **5.** exmistr světa **Steinitz** a dále všichni nejlepší velmistři světa (celkem 22 hráčů). Proto **Petrohradský šachový klub pozval prvních pět vítězů** k mač-turnaji.

Tarrasch, zaražený neúspěchem z Hastingsu, nepřijel. **Petrohrad** na přelomu **1895/6 potvrdil mistra světa Laskera** (1. místo), uznal právo na revanš **Steinitzovi** (2.), odkázal na další dobu **Pillsburryho** (3.) a **zamítl Čigorina** (4.).

**Konečné uznání Laskerovi** jako nejsilnějšímu hráči světa se dostalo až po vítězství v **Norimberku 1896**, kde byl i Tarrasch a celá účast jako v Hastingsu.

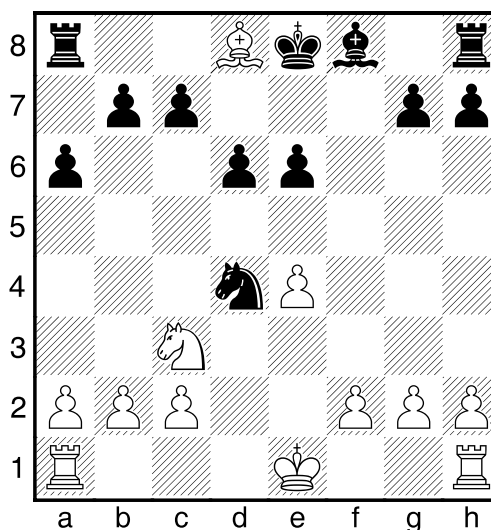
**Na konci XIX. století** docílil Lasker absolutních turnajových rekordů **v Londýně 1899 a Paříži 1900** – velký náskok před druhým a 90% možných bodů. V té době neměl mistr světa sobě rovného.

Ukázka ze zápasu Steinitz – Lasker, Lasker 26 let, Steinitz 58.

**LASKER – STEINITZ**  
PHILADELPHIA, (9)/1894

**1. e4 e5 2. Jf3 Jc6 3. Sb5 d6 4. Jc3 a6 5. Sc4 Se6** Novinka, dříve hrál Steinitz **5. ... Sd7. 6. Sxe6 fxe6 7. d4 exd4 8. Jxd4 Jxd4 9. Dxd4 Je7 10. Sg5 Jc6!?** Novinka č. 2, zajímavá, ale nebezpečná pro bílého. Dámy je zřejmě nutno měnit, jinak by černý ovládl sloupec f a stál by dobře. **11. Sxd8**

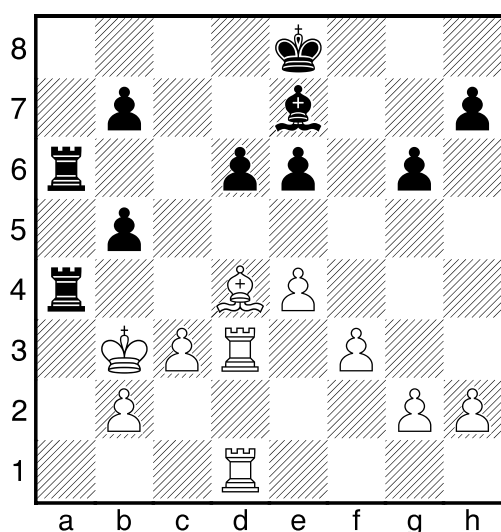
*Diagram č. 2*



**11. ... Jxd4 12. 0–0–0!** Silný tah, se kterým Steinitz samozřejmě počítal. **12. ... Jb5?!** V duchu Steinitzova učení bylo **12. ... Vxd8 13. Vxd4 Se7** = šachový zákonodárce nepovažuje závazné pro sebe zákony určené pro druhé; Čigorin doporučil **12. ... c5 13. Sg5 Se7 14. Se3 0–0** s přijatelnou hrou, Steinitz chtěl zřejmě více. **13. Jxb5 axb5 14. Sxc7 Vxa2** Co se stalo? Černý má zdvojené izolované pěšce, ale jeho věže ovládnou

jediný volný sloupec. Zajímavý by byl pokus ulovit střelce po 14. ... Va6. Pro jeho záchranu by musel bílý potáhnout e5, což by později vedlo k záhubě tohoto pěšce, Steinitz ale zvolil jiný plán. **15. Sb6 Se7 16. c3 Kf7** Klasická snaha o co nejrychlejší ovládnutí jediného volného sloupce. Lepší bylo 16. ... Va4 s dalším b4. **17. Kc2 Vha8 18. Kb3 V2a4 19. f3 V8a6 20. Sd4 g6** Steinitz přechází do hluché obrany. Za pár tahů bude litovat, že nepostoupil pěšcem hned o dvě pole. **21. Vd3 Ke8 22. Vhd1**

Diagram č. 3



**22. ... e5** Nedostatky tohoto tahu jsou zřejmé – zůstal opožděný pěšec d6 a pole d5 je vydáno bílým věžím. Ale bílý by stejně tah e5 vynutil tlakem na pěšce d6. **23. Se3 Kd7 24. Sc5 Va1 25. V1d2 Ke6 26. Sa3! g5** Zde asi Steinitz s lítostí vzpomněl na svůj 20. tah. Kdyby tenkrát hrál g5, byl by nyní po g4 výsledek partie nejasný. **27. Vd5 Vb6 28. Kb4** Pozorujte efektivní souhru bílých figur a dezorganizaci černých. Jedna věž se marně snaží zachránit slabého pěšce b5, druhá je nečinná v týlu soupeře. Je ale zarážející životaschopnost stísněných pozic, i když vypadají beznadějně. **28. ... g4!** Boční úder je namířen proti pěšci e4. **29. Ka5** Lasker setrvačností provádí svůj plán, ne-

postřehl, že je nutno udělat korektury vzhledem k měnící se situaci na královském křídle. Sám Lasker upozornil na tuto svou jedinou nepřesnost v partii a navrhl zlepšení 29. fxc4 Ve1 30. Ka5 Sd8 31. Vxb5 Va6+ 32. Kb4 Vxe4+ 33. Kb3. Klidné pokračování v partii dalo černému možnost získat jedno tempo – viz poznámka k 30. tahu černého. **29. ... Va6+ 30. Kxb5 h5?** Steinitz nevyužívá dobrou možnost získat protišance po 30. ... Vh1! 31. fxc4 Ve1 32. h3 Vxe4 s neútlunou pozicí bílého krále. Další hra je „dílem techniky“. Ale uvědomme si, že nynější technika je ve značné míře založena na Laskerových koncovkách. Koncovka není jednoduchá – vyžaduje chápání na vysoké úrovni, navíc Steinitz začíná hrát s plnou silou. Co představuje to nesložitě „dílo techniky“? Nejprve je nutno neutralizovat nebezpečnou věž v týle. Když druhá černá věž obchvatem napadne pěšce h, odevdáme ho na 4. řadě, abychom posílili pozici b-pěšce. Pak je žádoucí černého volného pěšce přesunout ze sloupce h na g, aby bílý střelec kontroloval pole proměny. A přitom všem je nutno ještě vzít druhého pěšce b a útočit na opožděného, ale živého pěšce d6. **31. Vd1! Vxd1 32. Vxd1 gxf3 33. gxf3 Va8 34. Kb6 Vg8 35. Kxb7 Vg2 36. h4! Vh2 37. Kc6 Sxh4 38. Vxd6+ Kf7** Nyní má bílý dva pěšce víc, ale volný pěšec černého je velice nebezpečný. **39. Kd5 Sf6 39. ... Vd2+ 40. Kxe5 Sg3+ 41. f4 Vxd6 42. Sxd6 h4 43. Sc5 h3 44. Sg1 +- 40. Vd7+ Kg6 41. Ke6 h4 42. Vd1 h3 43. Vg1+ Vg2 43. ... Sg5 44. Se7! Vg2 45. Vxg2 hxg2 46. Sc5 +- 44. Vxg2+ hxg2 45. Sc5 Sd8 46. b4 Kg5 47. Kd7 Sf6 48. b5 Kf4 49. b6 1-0**

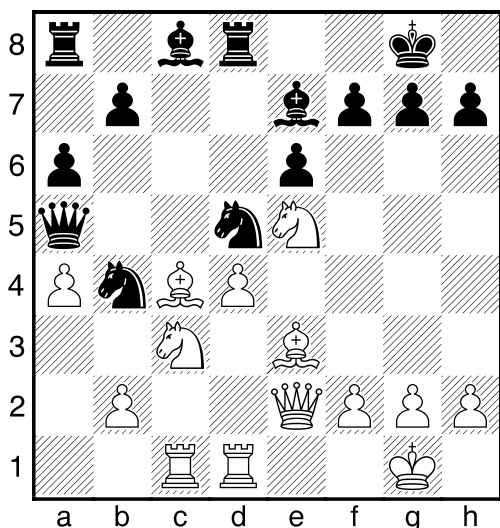
Lasker považuje tuto partii za svou nejlepší v zápase. Skutečně – neudělal ani jednu chybu, hrál podle zásad poziční školy a využil menších pochybení soupeře.

Maďar Géza Maróczy patřil od Norimberka 1896, kde skončil druhý za Laskerem, dvě desetiletí k nejsilnějším hráčům světa. Hrál chladnokrevně, vynikal v obraně, byl pracovitý, výborně propočítával varianty. Nicméně s Laskerem se střetl 5x a vybojoval jen jedinou remízu.

**LASKER–MARÓCZY**  
PAŘÍŽ, 1900

1. d4 d5 2. c4 e6 3. Jc3 Jf6 4. Jf3 dxc4 5. e3 c5 6. Sxc4 a6 Maróczy hraje zahájení stejně jako Steinitz v zápase proti Zuckertortovi – přijatý dámský gambit s přípravou rozšířeného dámského fianchetta. Lasker ale b5 zabrání, černý se musí spokojit s b6, čímž bude omezena jeho dáma a bude mít problémy. 7. a4 Jc6 8. 0–0 cxd4 9. exd4 Se7 10. Se3 0–0 11. De2 Da5 12. Vfd1 Vd8 13. Vac1 Jb4 14. Je5 Jfd5

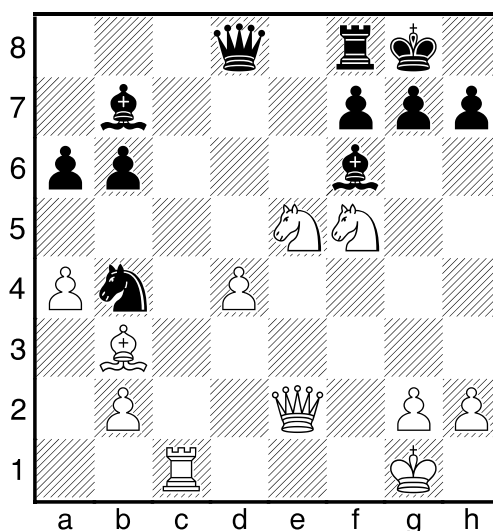
Diagram č. 4



Máme před sebou typovou pozici s izolovaným pěšcem v centru. Bílý je rozvinut harmonicky, působí na téměř všechna pole 5. řady i některá pole 6. řady, navíc se vytvářejí podmínky pro kombinační útok v centru a na královském křídle. Černý stále nevyvinul bělopolného střelce, také pozice dámy není dobrá. Steinitz by asi místo

Jfd5 hrál Sd7 s dalším Se8. 15. Sb3 Vf8 16. Je4 Dd8 17. f4! b6 18. Sd2 Sb7 19. Jg3 Vc8 Černý hraje bezstarostně, vůbec nebrání postupu f-pěšce, což se mu vymstí. 20. f5! Vxc1 21. Vxc1 exf5 22. Jxf5 Sf6 23. Sxb4! Skvěle hráno! Jeden střelec vyřazuje naráz dva jezdce. 23. ... Jxb4

Diagram č. 5



24. Jxf7! Vxf7 25. De6 Kombinace bílého nebyla tak samozřejmá, zdánlivě je možno překrýt diagonálu a2–g8, ale pole d5 je pro černé figury zakleté. 25. ... Kh8 25. ... Jd5 26. Jd6 De7 27. Dxf7+ Dxf7 28. Jxf7 Kxf7 29. Vc7+ +-; 25. ... Sd5 26. Sxd5 Dxd5 27. Vc8+ Sd8 28. Je7+ +- 26. Dxf7 Sxd4+ 27. Kh1 Jd3 28. Vf1 Sxg2+ 29. Kxg2 Dg5+ 30. Kh3 1–0

Z této partie se učili i takoví hráči jako mistr světa Botvinnik (viz jeho partie s Vidmarem) a pro studium typové pozice s izolovaným pěšcem v centru by mohla být přímo úvodní.

Američan Harry Nelson Pillsbury byl jednou z nejjasnějších hvězd šachového nebe konce 19. století.

Nikdy nehrál zápas o mistra světa, ale v té době byl považován za velkou nadějí světového šachu. Jeho senzační vítězství v sil-

ně obsazeném turnaji v Hastingsu ho zařadilo mezi nejlepší světové hráče. Po první polovině turnaje v Petrohradě Pillsbury vedl (z prvních tří partií proti Laskerovi uhrál 2,5 bodu) a jen díky úspěšné hře exmistra světa Steinitze proti Pillsburymu, ztrácel Lasker na vedoucího hráče jen 1 bod.

V každém případě, pokud by následující partii Lasker prohrál, bylo by o vítězi turnaje víceméně rozhodnuto a navíc by se Lasker nemohl vyhnout těžkému zápasu s mladým Američanem o titul mistra světa.

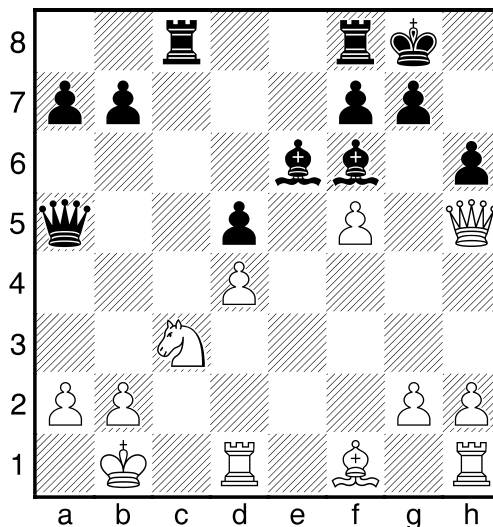
**PILLSBURY – LASKER**  
PETROHRAD, 1895

**1. d4 d5 2. c4 e6 3. Jc3 Jf6 4. Jf3 c5** Standardní scénář této varianty byl již tenkrát propracován do jemností: vznikne izolovaný pěšec d5, který bude napadán po vertikále i diagonále, na pole před ním se umístí jezdec, ale všechna poziční výhoda často nestačila k výhře. **5. Sg5** Mladý Američan usiluje o figurovou hru s otevřenými liniemi i za cenu ztráty tempa. **5. ... cxd4 6. Dxd4 Jc6 7. Dh4 Se7 8. 0–0–0?!** Již současníci nazvali plán bílého riskantním. **8. ... Da5 9. e3 Sd7 10. Kb1 h6! 11. cxd5 exd5 12. Jd4 0–0 13. Sxf6 Sxf6 14. Dh5** Pillsbury věří v útok na krále, dnešní velmistr by hrál asi 14. Dg3. **14. ... Jxd4 15. exd4 Se6!** Odvážné rozhodnutí provokující následující postup bílého, ale patrně už zde Lasker předvídal další vývoj. **16. f4 Vac8 17. f5**

*Viz diagram č. 6*

K této pozici směřovali oba soupeři, po ústupu střelce by stál bílý dobře. **17. ... Vxc3!! 18. fxe6?** Ani v kritické pozici Pillsbury neuvažuje o remíze, resp. nechce se mu do horší koncovky po 18. bxc3 Dxc3 19. Df3

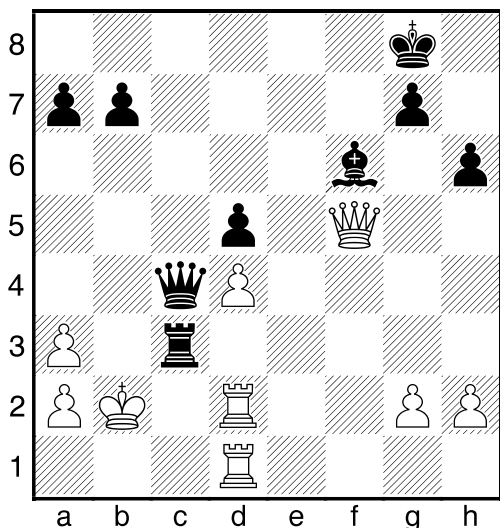
Diagram č. 6



**18. ... Va3!!** Vtip kombinace Laskera nebyl přirozeně v triviální oběti na c3, ale právě v tomto tahu, který byl pro bílého velkým překvapením. **19. exf7+** Lasker počítal i s těmito tahy: 19. bxa3 Db6+ 20. Ka1 (20. Kc2 Vc8+ 21. Kd2 Dxd4+ 22. Ke1 (22. Sd3 Vc2+!! 23. Kxc2 Db2#) 22. ... Dc3+ 23. Ke2 Dc2+ 24. Vd2 (24. Ke3 Sg5+) 24. ... De4+ 25. Kf2 Sd4+ 26. Kg3 Vc3+ ) 20. ... Sxd4+ 21. Vxd4 Dxd4+ 22. Kb1 fxe6 23. Se2 De4+ 24. Ka1 Vf2 s matovým útokem.; 19. e7!? Ve8! (*ale ne 19. ... Vc8?? 20. Df5!*) 20. bxa3 Db6+ 21. Kc2 Vc8+ 22. Kd2 Sxd4 23. Ke2 (23. e8D+ Vxe8 24. Sd3 Da5+ 25. Kc1 Vc8+) 23. ... De6+ 24. Kf3 De3+ 25. Kg4 g6! 26. Dxd5 h5+ **19. ... Vxf7 20. bxa3 Db6+ 21. Sb5!** Ještě nejlepší pokračování, ostatní prohrává rychleji: 21. Ka1 Sxd4+; 21. Kc2 Vc7+ **21. ... Dxb5+ 22. Ka1 Vc7?** Unaven propočtem předcházejících nádherných variant a také důsledkem časové tísně dělá Lasker slabší tah, lepší bylo 22. ... Dc4 23. Dg4 Ve7! s hrozbou 24. Vh1 Sxd4+ 25. Dxd4 Vxe1 26. Dxc4 (26. Dd2 Vxd1+ 27. Dxd1) 26. ... Vxd1+ **23. Vd2 Vc4 24. Vhd1?** Nevyužívá remízovou možnost 24. Ve1! Da5! 25. Ve8+ Kh7 26. Df5+ g6 27. Ve7+!! (27. Dxf6?? Vc1+

28. Kb2 Dc3#) 27. ... Sxe7 28. Df7+ Kh8  
 29. De8+ Kg7 30. Dxe7+ **24. ... Vc3?** Vážná chyba, kterou bílý naštěstí nevyužil, k výhře vedlo 24. ... Dc6! **25. Df5** 25. Ve1! vedlo k výhodě bílého. 25. ... Vc8 **25. ... Dc4 26. Kb2?**

Diagram č. 7



Další chyba bílého po lepším 26. Kb1! nemá černý víc než remízu. 26. ... Vxa3 27. Vc1! **26. ... Vxa3!!** Neohrožená věž se podruhé obětuje na svém místě. **27. De6+ Kh7 28. Kxa3??** Zdecimován soupeřovými údery se Pillsburry dopouští závěrečné chyby. Ještě stále držel remízu po 28. Df5+! Kh8 29. Kb1! Vxa2! (29. ... Sxd4 30. Df8+ Kh7 31. Dxa3) 30. Vxa2 Db3+ 31. Kc1 Sg5+ (31. ... Dxa2 32. Dc8+ Kh7 33. Dc2+) 32. Vad2 Dc3+ 33. Dc2 Da1+ 34. Db1 Dc3+ **28. ... Dc3+ 29. Ka4 b5+! 30. Kxb5 Dc4+ 31. Ka5 Sd8+ 32. Db6 Sxb6# 0-1**

Zdá se vám partie plná chyb? Nebuďte tak kritičtí, to už se v tvrdých soubojích stává. Navíc Lasker si výhru zasloužil za svou velkou vynalézavost. Tato partie měla rozhodující vliv pro další průběh turnaje: Laskerovi jakoby narostla křídla a turnaj vyhrál s náskokem dvou bodů, naopak Pillsburry nevyhrál v druhé polovině turnaje ani partii a skončil až třetí za sta-

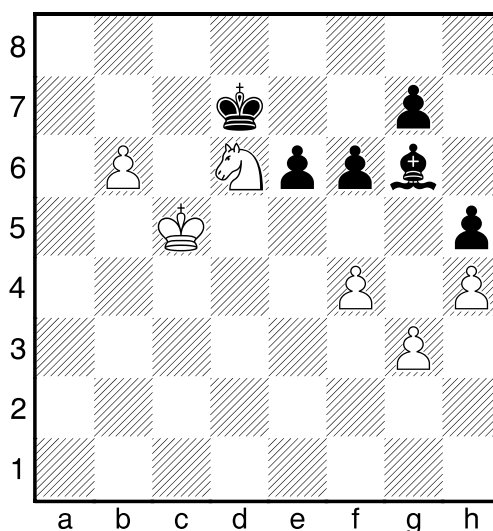
rým Steinitzem. Poté šla křivka jeho úspěchů rapidně dolů.

Lasker zvládl plně poziční teorii Steinitze. Ve forsírované hře přesně propočítával varianty a zpravidla dále než soupeř. Navíc v koncovkách neměl sobě rovného. **Na konci století demonstroval naprostou převahu nad současníky, a to tvůrčí i sportovní.**

Následující koncovka byla uveřejněna v šachové hlídce českého deníku druhý den po sehrání partie!!! Z Prahy byl vyslán do Paříže speciální reportér, aby si čtenáři novin mohli co nejdříve přehrát partie mistra světa. „Diváci jako obvykle sledovali s napětím hlavně partii Laskera. Ve vedlejší místnosti analyzovali postavení diagramu, ale výhru nalézt nemohli. A tak se šli podívat na Laskera.

**LASKER – MARCO  
 PAŘÍŽ, 1900**

Diagram č. 8  
 (Po 51. tahu černého)



**52. b7 Kc7 53. Jb5+! Kxb7 54. Kd6** Obětí vzdáleného pěšce decentralizoval černého krále, a tak má bílý král v cestě na královské křídlo velký náskok. **54. ... e5 55. fxe5 fxe5 56. Kxe5 Kc6 57. Jd4+ Kd7**

**58. Je6** Při hře na malém prostoru je jezdec silnější než střelec. **58. ... Ke7** **59. Jxg7 Kf7** **60. Je6 Sc2** **61. Jf4 Kg7** **61. ... Sd1** **62. Kf5 +-** **62. Jxh5+ Kh6** A tuto koncovku již naši čtenáři znají z partie Pillsbury – Lasker (s obrácenými barvami a na dámském křídle), ale ostatní je vše stejné: jezdec s dvěma pěšci proti střelci snadno vyhraje, chce to jen trochu pozornosti.“ Myslím, že by se i dnešní novináři od starých Čechů leccemus naučili. I tento příklad je pro výuku naší mládeže velmi vhodný a názorný. **63. Jf4 Sd1** **64. Kf5 Sc2+** **65. Kg4 Sd1+** **66. Kh3 Kg7** **67. g4 Kf6** **68. Kg3 Sb3** **69. Jh3 Kg6** **70. Kf4 Sc2** **71. Jg5 Sb3** **72. Jf3 Sc2** **73. Jd4 Sd1** **74. Jf5 Sc2** **75. h5+ Kh7** **76. Kg5 Sd1** **77. Jd4 Kg7** **78. Kh4 Sa4** **79. g5 Sd1** **80. Jf5+ Kf7** **81. Je3 Se2** **82. Jg4 Kg7** **83. g6 Sd3** **84. Kg5 Sc2** **85. Je5 Sb3** **86. h6+ Kg8** **87. Kf6 1–0**

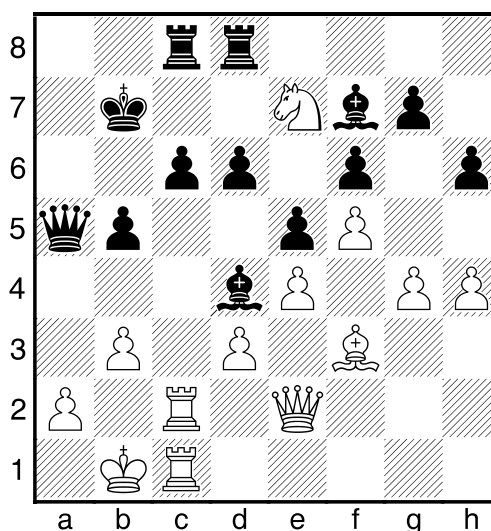
„Lasker vystupoval v tomto turnaji nejen jako mistr světa, ale i jako nadčlověk šachového umění“ – psal o něm Dr. Hannak v biografii. Podíváme se na poznámky redaktora Marka ze znamenitého časopisu Wiener Schachzeitung.

**ČIGORIN – LASKER**  
LONDON, 1899

**1. e4 e6** **2. De2** Specialita Čigorina proti francouzské obraně. **2. ... Jc6** Dr. Tarrasch hrál v mači s Čigorinem c5. **3. Jc3 e5!** **4. g3** Partie přešla do jedné z variant vídeňské hry s tahem De2 navíc. To ale není výhodné pro bílého, protože dáma vadí vývinu jezdece. **4. ... Jf6** **5. Sg2 Sc5** **6. d3 d6** **7. Sg5 h6** **8. Sxf6?!** Dosud šlo vše normálně, nyní ale bílý zbytečně odevzdává dvojici střelců, lepší bylo Se3. **8. ... Dxf6** **9. Jd5 Dd8** **10. c3 Je7** **11. Jxe7 Dxe7** Pokud někdo může pomýšlet na výhru, je to jedině černý – předstihl bílého ve vývinu, navíc bílý střelec je pasivní. **12. 0–0–0 Sd7** **13. f4 0–0–0**

**14. Jf3 Sb6** **15. Vhf1 f6** **16. Kb1 Vhe8!** **17. f5** Vynuceno, černý už hrozil vyměnit na f4 a s dalším d5 a otevřením hry. **17. ... Sa4** **18. Vc1 Kb8** **19. Jd2 a6** **20. Sf3 Sa7** **21. h4?** Bílý měl hrát De1 s převodem střelce přes d1 k obraně dámského křídla. **21. ... Vc8** **22. Jc4 Ved8** **23. Je3 Se8** **24. Vfd1** Bílý hraje nedůsledně, raději měl pokračovat v aktivní hře na královském křídle (g4 ...). **24. ... Sf7** **25. c4** Další nevy-nucené oslabení pozice vede k velkým problémům. **25. ... c6** **26. Vc2 Sd4** **27. Vdc1 Dc7** **28. Jd1 Da5** **29. Jc3 b5** **30. b3 Vd7** **31. cxb5?** Opět pomáhá černému, Schlechter navrhl bílému De1. **31. ... axb5** **32. Jd5 Kb7** **33. g4 Vdd8** **34. Je7**

Diagram č. 9



**34. ... Sxb3!** **35. Jxc8** **35. Jxc6 Vxc6** **36. Vxc6 Db4 +-.** **35. ... Vxc8** **36. Dd2 Da3** **37. Vh1 Va8** **38. Vh2 Sxa2+!!** **39. Vxa2 Db3+** **40. Kc1** **40. Vb2 Sxb2** **41. Dxb2 Dxd3+ +-.** **40. ... Vxa2** **41. Dxa2 Se3+** **42. Dd2 Dxd3 0–1**

Vidíme, že v XIX. století hráli stejně jako dnes, rovněž komentář je sice stručný, ale srozumitelný. V roce 1961 Zak vcelku sleduje logiku Marka, jen na jednom místě ho opravil: Na 31. De1 by šlo 31. ... bxc4 32. dxc4 Vb7 a nyní je jezdec přikován k poli c3 vzhledem k hrozbě oběti věže na

b3. Tím Zak dokázal, že již po 25. tahu se vyskytly předpoklady pro rozhodující útok. Lasker prohrál s Čigorinem v Hastingsu 1895 s dvěma střelci proti dvěma jezdcům. Poté ho několikrát porazil, ale čest dvěma střelcům vrátil až v této partii. Čigorin demonstrativně vyměnil jednoho střelce už v 8. tahu, Lasker však dokázal převahu dvojice střelců – jeden z nich taranil pevnost Sxb3xa2 a druhý vedl palbu na diagonále d4–a1.

Lasker dosáhl v soubojích s Čigorinem výborného skóre + 8 – 1 = 4, ale je třeba si uvědomit, že všechny partie se hrály až v závěrečné periodě života Čigorina, který byl o 18 let starší než Lasker.

První turnaj na začátku XX. století hrál Lasker až v **Cambridge – Springs 1904**.

Před posledním kolem byl stav 1. Marshall 12,5, 2. Janowski 11, 3. Lasker 10, 4. Marco 8. Lasker, který trpěl delší absencí praxe, **musel v posledním kole vyhrát**. To se v budoucnu Laskerovi stalo několikrát a vždy svůj úkol splnil skvěle.

Janowski se nacházel v rozkvětu tvůrčích sil, vždy se snažil o iniciativu, často i za cenu materiálních obětí. Před posledním kolem byla pro něj remis velmi žádoucí, vždyť tak bude druhý před mistrem světa. Plán Laskera byl následující: dopustit nějakou odbočku v zahájení, která umožní Janovskému útočit, a pak ve vhodný moment přejít do protiútku.

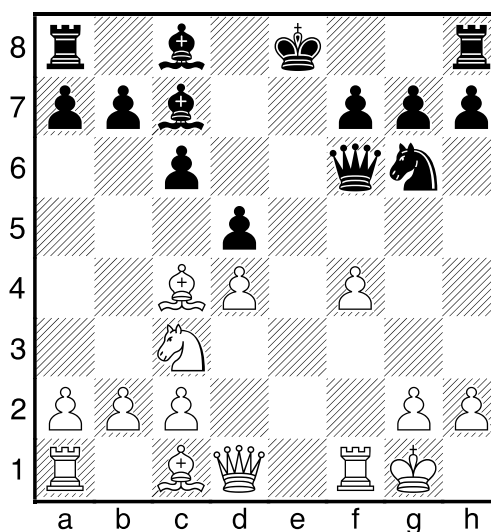
### JANOWSKI – LASKER

CAMBRIDGE SPRINGS, 1904

**1. e4 e5 2. Jf3 Jc6 3. Jc3** Hra čtyř jezdců – nejjistější cesta k remíze. **3. ... Jf6 4. Sb5 Sc5!?** Čáry Laskera – vědomě hraje sporný tah. **5. Jxe5! Jxe5** 5. ... Jd4 vynalezl Rubinstein až později. **6. d4 Sd6 7. f4 Jg6** Novinka Laskera (ve spojení s příštím tahem), teorie doporučovala Jc6. **8. e5 c6**

**9. Sc4** Zak, jehož skvělých poznámek zde využíváme, označil tento tah za psychologickou výhru Laskera, kterému se i nadále podaří uchovat komplikovanou pozici, ale za výhodných podmínek pro černého. Tarrasch doporučil 9. exd6 s těžkým životem černého, ale Lasker soudil správně – Janowski míří k remíze, chce klidný život, a proto hraje 9. Sc4. **9. ... Sc7 10. exf6 Dxf6 11. 0–0 d5**

Diagram č. 10

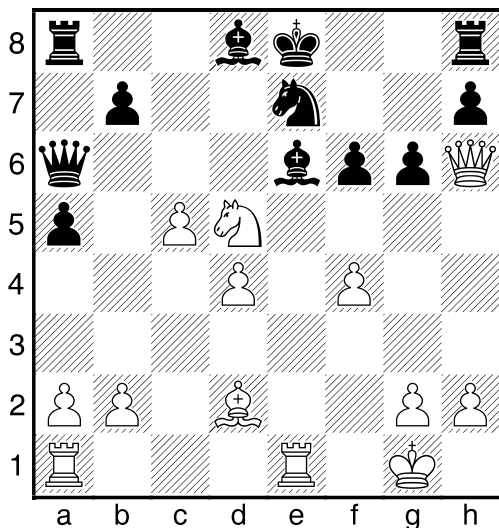


**12. Sxd5?** Janowski zůstal věrný svému charakteru (hazardnímu), podobný útok přece zná velice dobře – dostane dva pěšce za figuru, král bude zadržen v centru, pěšcová ochrana černého je zničena. Jen zapomněl na výborné obranné schopnosti Laskera. **12. ... cxd5 13. Jxd5 Dd6 14. De2+ Je7** Janowski považoval 14. ... Kf8 za lepší. **15. Ve1 Sd8 16. c4 f6** Tarrasch doporučil 16. ... Se6 17. Jxe7 Sxe7 18. d5 Sd7 19. Sd2 (*Janowski navrhl zlepšení 19. b4! Dxb4 20. Vb1 Dc5+ 21. Se3 Dd6 22. Sd4 b6 23. c5! bxc5 24. Se5 s výhrou. Je zřejmé, že Lasker vedl obranu přesně.*) 19. ... Kf8 20. a3 Ve8 21. Sb4 Df6 s dostatečnou obranou. Možná ale pokračovat 22. Dd2 se silným tlakem bílého. **17. Sd2 a5 18. Dh5+ g6 19. c5! Da6** Tady se názory různí, Zak píše, že 19. ... Dc6 odrazilo útok,



ale Janowski uvádí variantu 19. ... Dc6 20. Jxe7 Sxe7 21. De2 Dc7 22. f5 Kd8 23. Sf4 Dd7 24. De3 Ve8 25. d5 s výhrou. Opět se tedy Lasker rozhodl správně!  
**20. Dh6! Se6**

Diagram č. 11



Kritická pozice, možná jsou tato pokračování: **21. Jxf6+** Nejjednodušší tah – bere pěšce se šachem, a pak se uvidí. Janowski doporučil 21. Dg7 Sxd5 22. Dxd8+ Kd7 23. Dxd7, ale Zak pokračoval 23. ... Dd3! 24. Vad1 Df5 a malá materiální nevýhoda černého je více než kompenzována chronicky slabými bílými poli v táboře soupeře. Tarrasch navrhl 21. Jxe7 Sxe7 22. d5 0–0–0 (22. ... Sxd5 23. Vxe7+ Kxe7 24. Dg7+ Sf7! 25. Ve1+ Kd7 26. Dxf7+ Kc8 27. Sc3 Kb8 28. Sxf6 Vc8 29. Se5+ Ka7 30. Dxd7 Dc6 s nejasnou hrou.) 23. Vxe6 Sxc5+ 24. Kh1 Dd3 25. Sxa5 s dalším Dg7 a silným útokem bílého, ale i zde Zak vylepšil variantu; nejlepší se zdá Čigorinovo 21. Jb6! Sf7 22. Dg7 Vg8 23. Dxf6, ale i zde jsou možnosti obrany a protiútoků. **21. ... Kf7 22. Je4 Jf5!** Začátek smrtícího protiútku. **23. Dh3 Se7 24. Sc3 Sd5 25. g4 Jh4 26. Jd6+ Kf8 27. Vxe7** Dává dámu, ale ani 27. Kf2 g5 28. fxg5 Jg6 29. Dh6+ Kg8 nestačilo. **27. ... Jf3+ 28. Dxf3 Sxf3 29. Vf7+ Kg8 30. d5 Sxd5 31. Vg7+ Kf8 32. Ve1**

**Dc6 33. b4 Vd8 34. Sd4 Vxd6 35. cxd6** Poslední šance bílého spočívala v 35. ... Dc2? 36. Ve8+ Kxe8 37. d7+ Lasker ovšem hrál. **Sh1! 0–1**

Partii komentovalo mnoho velmistřů. Za zmínku stojí, že Tarrasch, Čigorin i Janowski neviděli zesílení obrany ukázané Zakem v roce 1961 18. ... Kf8! (místo g6) a útok neprojde.

Lasker byl největším šachovým psychologem v historii. To dokáže ještě řada partií, kde projevil obrovskou vůli a výborný počet.

**Frank James Marshall (1877–1944)**, Američan, nejuťočnější hráč své doby a skvělý taktik, vyhrál po Cambridge Spring 1904 i v Norimberku 1906, avšak prohrál mač s Tarraschem 1 : 8 při 8 remízách. Lasker, který odmítal Tarraschovy výzvy k zápasu o titul MS, překvapivě přijal výzvu Marshallovu. Navíc se mu podařilo dosáhnout ještě většího rozdílu než Tarrasch – 8 : 0 při 7 remízách!

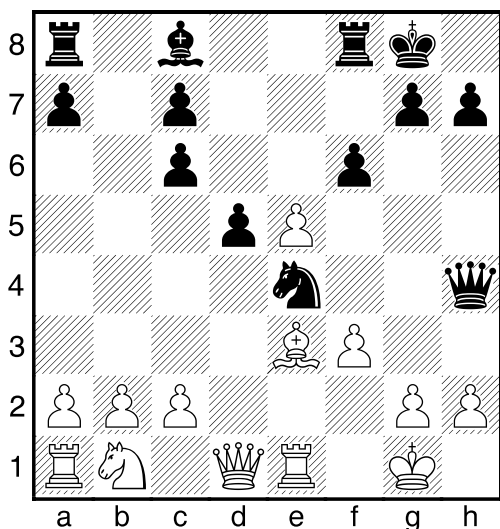
**MARSHALL – LASKER**  
USA, 1907

**1. e4 e5 2. Jf3 Jc6 3. Sb5 Jf6 4. d4** Starý Barryho útok není příliš nebezpečný, ale černý musí hrát přesně. **4. ... exd4 5. 0–0 Se7! 6. e5 Je4! 7. Jxd4 0–0 8. Jf5 d5! 9. Sxc6 bxc6 10. Jxe7+ Dxe7 11. Ve1 Dh4!?** Dnes se hrává 11. ... Ve8 12. f3 Jd6 s dobrou hrou černého, nebo 11. ... f6 12. f3 Jg5 (*nelze 12. ... Jc5? 13. b3! a černý má nepřekonatelné těžkosti.*) 13. exf6 Dxf6 14. Sxg5 Dxg5 15. Dd2 Dg6 16. Jc3 Sf5 = **12. Se3 f6 13. f3**

Viz diagram č. 12

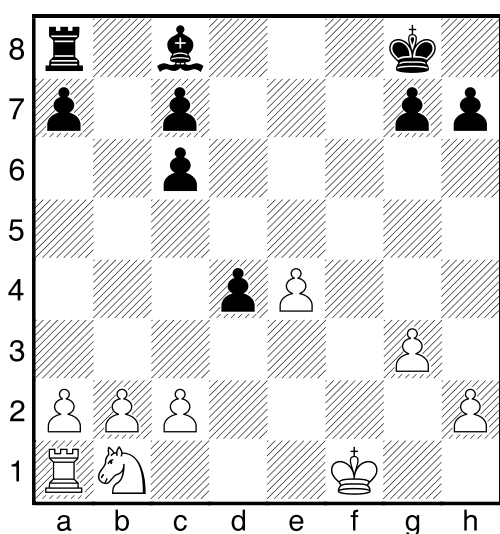
**13. ... fxe5!** Šlo i 13. ... Jg5, ale Lasker se snaží dostat soupeře pod tlak. **14. fxe4 d4 15. g3 15. Sd2? Sg4 16. Dc1 Vf2! 17. Sg5**

Diagram č. 12



Vxg2+ 18. Kxg2 Sh3+ 19. Kh1 Df2 –+; 15. Sc1 Df2+ 16. Kh1 Sg4 –+ **15. ... Df6 16. Sxd4?** Laskerův psychologický odhad soupeře byl potvrzen, obranu zvládá Marshall mnohem hůř než útok. Střelce nebylo třeba odevzdávat – 16. Sd2 Df2+ 17. Kh1 Sh3 18. Vg1 Sf1! (18. ... h5?! 19. Ja3 Sg4 20. Vf1!) 19. Se1 De3 20. Jd2 Se2 21. Dc1 Sf3+ 22. Jxf3 Dxf3+ 23. Vg2 Df1+ s věčným šachem. **16. ... exd4 17. Vf1 Dxf1+ 18. Dxf1 Vxf1+ 19. Kxf1**

Diagram č. 13



Možná Marshall při propočtu svého 16. tahu zhodnotil tuto pozici jako jasně remízovou, ale v dalším průběhu se ukáže velký rozdíl

v technice mezi soupeři. Capablanca hodnotí pozici na diagramu takto: „Silnější šachista rázem zpozoruje, že černý má větší šance na výhru, nejen proto, že má v rukou iniciativu, ale i proto, že dámské křídlo bílého je nevyvinuto, také černý střelec je silnější než bílý jezdec. Bílý musí ztratit tempa, aby přivedl do hry věž a jezdce, čehož černý využije k zisku převahy. Má dvě možnosti: očividnější, kterou by si vybrala většina hráčů spočívá v postupu pěšce na c5, šachu střelcem na h3 a jakýmkoliv tahem černé věže. Druhá, jemnější možnost byla vybrána Laskerem.“ Dále Capablanca vyjasňuje, že černý musí svojí věží nutit bílého neustále něco chránit a v tomto případě zůstanou bílé figury omezeny a aktivita černého bude narůstat. **19. ... Vb8!** Réti vidí pozici z jiného úhlu: „Mnozí by pravděpodobně zahráli 19. ... Sh3 a 20. ... Vf8, aby získali tempa. Ale to by byla chyba, která je velmi rozšířena. Je třeba si uvědomit, že vyvíjíme-li figuru v určitém směru, zároveň ji zbavujeme jiných možností. V daném postavení jsou střelci otevřeny dvě dráhy – na a6 i h3, což ztěžuje bílému obranu. Proto se Lasker zatím uvážlivě zdržuje ohraničení působnosti svého střelce, nehledě na svůdný zisk tempa po 19. ... Sh3.“ **20. b3 Vb5!** Věž nyní absolutně ovládá 5. řadu – může útočit na pěšce dámského i královského křídla bílého. **21. c4** Vytváří soupeři silného volného pěšce, ale ani ostatní možnosti nebyly lepší: 21. c3? Ve5; 21. Ja3? Ve5 22. Ve1 Va5; 21. Jd2 Vh5 22. Kg2 Vc5 23. Vc1 Vc3 **21. ... Vh5! 22. Kg1** 22. h4? g5! 23. hxg5 Vh1+ a bílý je spoután. **22. ... c5** Podporuje volného pěšce a uvolňuje 6. řadu pro manévry věže. Všimněte si síly střelce, který ovládá pole opačné barvy než jsou jeho pěšci, bílý jezdec je zde velice pasivní. **23. Jd2 Kf7 24. Vf1+?** Patrně rozhodující chyba. Bílý měl využít chvilky oddechu k vytvoření protihry 24. a3!, pokud by chtěl černý odpovědět centralizací

krále 24. ... Ke6 (s úmyslem projít přes d4), byla by po 25. Vf1 pozice velmi nejasná. **24. ... Ke7! 25. a3?! Vh6!** Po vykonání práce na 5. řadě je věž převedena na 6. řadu za účelem útoku na dámské křídlo soupeře. **26. h4 26. b4 Va6 27. Vf3 Sg4 28. Vb3 Sd1 29. Vb1 Sc2 30. Vc1 d3 –+ 26. ... Va6 27. Va1 Sg4! 28. Kf2 Ke6 29. a4 29. Jf3 Sxf3 30. Kxf3 Ke5** je pro bílého beznadějně. **29. ... Ke5 30. Kg2 Vf6 31. Ve1 d3** Volný pěšec podpořený králem rozhodují partii. **32. Vf1 Kd4 33. Vxf6 gxf6 34. Kf2 c6 35. a5 a6** Nevýhoda tahu rozhoduje. **36. Jb1 Kxe4 37. Ke1 Se2 38. Jd2+ Ke3** A opět zugzwang! **39. Jb1 f5 40. Jd2 h5 41. Jb1 Kf3 42. Jc3 Kxg3 43. Ja4 f4 44. Jxc5 f3 45. Je4+ Kf4 46. Jd6 c5 47. b4 cxb4 48. c5 b3 49. Jc4 Kg3 0 – 1**

Laskerovi se tedy podařilo zlehčit Tarraschův výrok, že „těžší bylo porazit mladého Marshalla než starého Steinitze.“

Po dalším úspěchu Tarrasche v roce 1907 však Lasker uznal, že déle se střetnutí se svým odvěkým rivalem vyhýbat nemůže.

A tak došlo k dlouho očekávanému mači o MS, který měl být jeden z největších. Laskerovi bylo čtyřicet, Tarraschovi čtyřicet šest. Tarrasch pravděpodobně překročil svůj zenit (nejlépe hrál na konci 19. století). **Skončil vítězstvím Laskera 8 : 3 při 5 remízách.**

Lasker prokázal svou převahu. Už 1. partie měla velký psychologický vliv na průběh celého zápasu – Lasker zvolil svůj oblíbený výměnný systém ve španělské a vzorně uplatnil pěšcovou převahu na královském křídle. Za použití vrcholné psychologie vyhrál Lasker černými 2. i 4. partii, porážku ve 3. kompenzoval ještě výhrou v 5. partii, po které byl stav 4 : 1, čímž byl zápas prakticky rozhodnut.

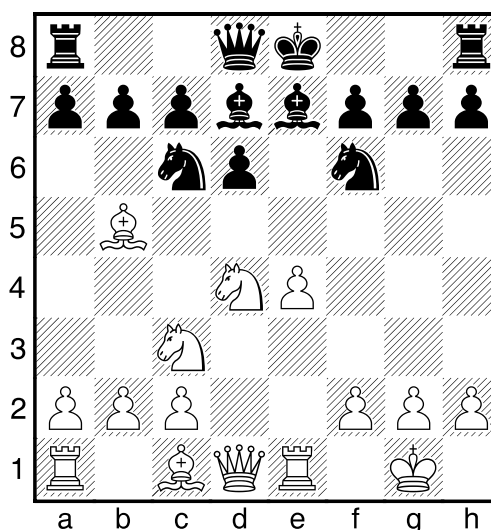
Dlouho očekávaný mač vzbudil obrovský zájem – v Düsseldorfu bylo na partii 2000

diváků! Komentář je převzat z výborné knihy Rétiho „Nové ideje v šachu“.

### TARRASCH – LASKER DÜSSELDORF, 1908

**1. e4 e5 2. Jf3 Jc6 3. Sb5 Jf6 4. 0–0 d6 5. d4 Sd7 6. Jc3 Se7 7. Ve1 exd4 8. Jxd4**

*Diagram č. 14*

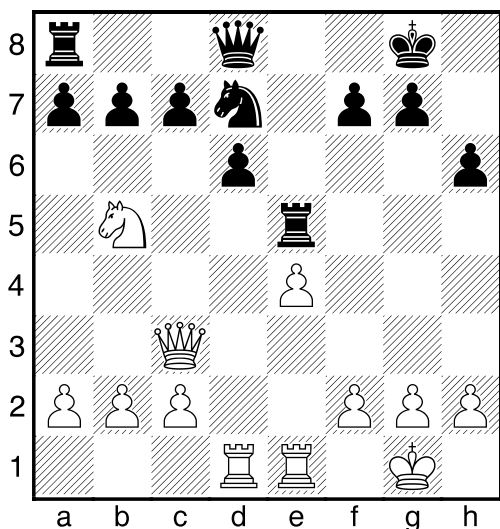


V této pozici může bílý rozmístit figury na 4–5 řadách, černý jen na 3–4 řadách. Proto černý chce osvobodit svou hru pomocí výměn. **8. ... Jxd4 9. Dxd4 Sxb5 10. Jxb5** Nyní následují tzv. vývinové tahy. **10. ... 0–0 11. Sg5 h6 12. Sh4 Ve8 13. Vad1 Jd7** Tento tah lze logicky zdůvodnit následující úvahou: jezdec na f6 stojí špatně, ohraničuje působnost střelce, ten zase zakryl jediný polootevřený sloupec pro věž. **14. Sxe7 Vxe7 15. Dc3** Bílý je dobře vyvinut, nyní chce převést jezdce přes d4 na f5. **15. ... Ve5!**

*Viz diagram č. 15*

Díky výměnám černý do určité míry překonal potíže. Ale jeden minus v jeho pozici zůstal: bílý má dva sloupce pro věž, černý jen jeden. Proto má potíže s využitím obou věží. Jak to Lasker vyřeší? Ideou, v které diletant nenajde nic zvláštního, ale která se

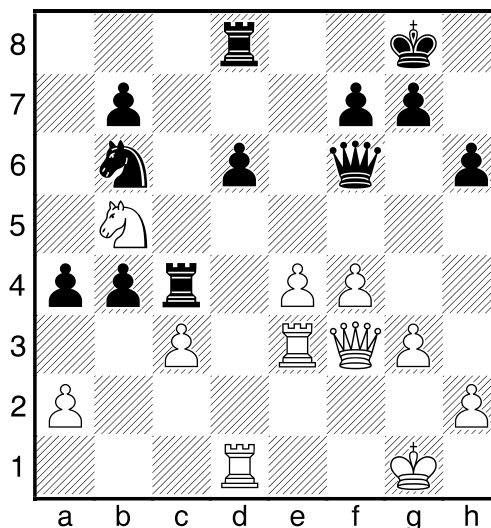
Diagram č. 15



znalci jeví originální a smělou. Dává věž do hry přes pole e5, předvídá, že ji v centru nehrozí nějaké útoky a ona sama bude tísnit dámské křídlo soupeře. Tento manévr je samozřejmě také jemným (nebo tvrdým?!) psychologickým útokem na Tarrasche, který bude chtít drzého manévru černého využít. **16. Jd4 Vc5 17. Db3 Jb6** Jezdec je nutný při ochraně věže, jak bude zřejmé z dalšího průběhu partie. **18. f4** Tarrasch v chápání pozice v této partii ustupuje Laskerovi. Neplánuje žádné protimanévry a dělá jen zřejmé a očividné tahy. Nyní odřezal věží pole e5 pro ústup, považuje Laskerův manévr věže za chybný. Ale přece Lasker když převedl věž na c5, nebude se s ní vracet. **18. ... Df6 19. Df3 Ve8 20. c3 a5** Lasker začíná útok na dámském křídle, má v úmyslu postup a5–a4–a3. **21. b3** Aby po a4 zavřel věž tahem b4 (kdyby pěšec zůstal na b2, mohl by ho černý po a4, b4 brát mimochodem). **21. ... a4 22. b4 Vc4** Nyní je věž bez tahu (ale těžko lze říct, že stojí špatně). **23. g3** Kryje pěšce f4, aby uvolnil dámu. **23. ... Vd8!** Tah odhaluje slabost bílého dámského křídla a zjevuje sílu věže c4. Černý nyní hrozí tahem c5 nejen osvobodit věž, ale i zdemolovat postavení bílého. Uskuteční-li se tento plán, černý získá výhodu díky slabým bílým pěšcům. Sla-

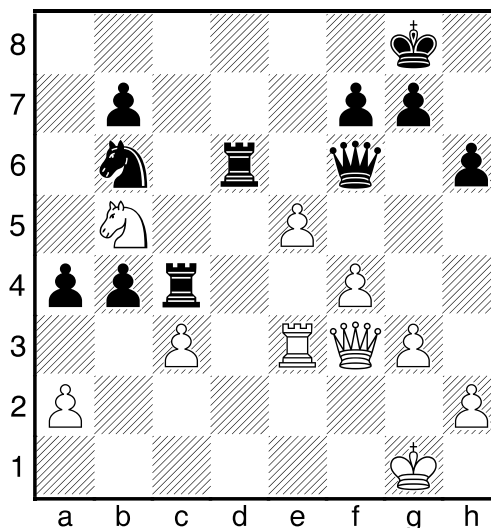
bé by bylo ihned **23. ... c5** vzhledem k protiúderu **24. Jb5. 24. Ve3** Lasker přehrál soupeře, který nemá žádném poziční obrany proti hrozbě c5. Proto Tarrasch hledá kombináčnı řešení, jeho poslední tah je nezbytnou přípravou. **24. ... c5 25. Jb5 cxb4**

Diagram č. 16



**26. Vxd6** Tímto tahem začíná kombinace Tarrasche. **26. ... Vxd6 27. e5**

Diagram č. 17



**27. ... Vxf4!** Nečekaný tah vyvrací úmysl bílého (ironií osudu rozhoduje věž, kterou se bílý snažil získat). Cokoliv bílý nyní hraje, udrží černý pěšce víc s vyhranou pozicí. **28. gxf4 Dg6+** a černý uplatnil pěšcovou převahu na dámském křídle.

Co se nám líbí na této partii? Diletanta v lepším případě zaujme nečekaný tah Vxf4. Ale znalec bude s největší pozorností sledovat originální a hlubokou ideu Laskera, který, aby se osvobodil ze stísněné pozice, převedl svoji věž na zdánlivě riskantní pozici. A my chceme, aby smělá idea zvítězila nad prózou. Dále vidíme, jak Tarrasch systematicky obkličuje vniknuvší věž a my už se bojíme, že černý prohraje partii, která získala naše sympatie. A tu na scénu přichází věž na d8, která je připravena nejen vyprostit druhou věž, ale i rozrušit pozici bílého, pak následuje kombinace bílého a drama kulminuje. A když vše dobře skončilo, máme radost, že se stal zázrak, že geniální zámysl, kterému každý pedant předpovídal smutný závěr, nakonec triumfoval nad všemi dogmaty a pravidly.

Vzpomínám, jak jsem byl před mnoha lety okouzlen touto Rétiho novelou. A pro úplnost zbytek partie: **29. Kh1 Db1+ 30. Kg2 Vd2+ 31. Ve2 Dxa2 32. Vxd2 Dxd2+ 33. Kg3 a3 34. e6 De1+ 35. Kg4 Dxe6+ 36. f5 Dc4+ 37. Jd4 a2 38. Dd1 Jd5 39. Da4 Jxc3 40. De8+ Kh7 41. Kh5 a1D 0–1** Tato partie pravděpodobně rozhodla o výsledku celého zápasu.

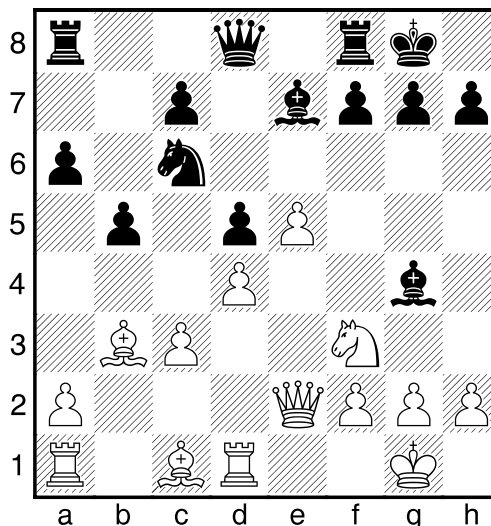
Turnaj v Petrohradu 1909 vzbudil velkou pozornost šachového světa – vždyť proti mistru světa bude bojovat celá nová velmistrovská generace, vedená od roku 1907 (Karlovy Vary) Rubinsteinem a do níž patřil i náš Oldřich Duras. Lasker musel v posledním kole porazit Richarda Teichmanna, výborného a zkušeného velmistra, aby dělil 1. místo s Rubinsteinem (s náskokem 3,5 bodu před ostatními!).

**LASKER – TEICHMANN**  
PETROHRAD, 1909

**1. e4 e5 2. Jf3 Jc6 3. Sb5 a6 4. Sa4 Jf6 5. 0–0 Se7 6. De2** Lasker odbočil od teorie

(6. Ve1), kterou Teichmann výtečně ovládal. **6. ... b5 7. Sb3 d6 8. c3 0–0 9. d4 exd4 10. cxd4 Sg4 11. Vd1 d5 12. e5 Je4 13. Jc3 Jxc3 14. bxc3**

*Diagram č. 18*

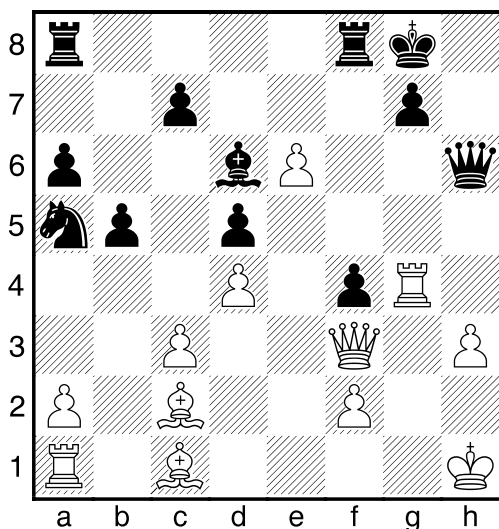


**14. ... f6?** Pravděpodobně rozhodující chyba. Dle mínění Laskera měl černý s tímto tahem počkat a nejprve hrát **14. ... Ja5** a až po **15. Sc2 f6**, ale ani to nebylo nutné, protože bílí pěšci královského křídla zatím nejsou připraveni k útoku. Pravděpodobně bylo nejlepší **14. ... Dd7**. **15. h3 Sh5 16. g4 Sf7 17. e6!** Lasker: „remis nebude“. **17. ... Sg6 18. Jh4 Ja5 18. ... Ve8 19. Df3 +- 19. Jxg6** Musel bílý odevzdat útočného jezdce za střelce černého? Laskerovi se nelíbilo **19. Sc2 Sxc2 20. Dxc2 Jc4 21. f4 Jd6 22. f5 Je4** s přerušením linií, po kterých vede bílý útok. **19. ... hxg6 20. Sc2 f5 21. Kh1 Sd6 22. gxf5 Dh4 22. ... gxf5 23. Dh5 +- 23. Df3 gxf5 24. Vg1** Hrozby bílého (Sg5, Sxf5 apod.) jsou neodrazitelné. **24. ... f4 24. ... Df6 25. Dg2 +- 25. Vg4 Dh6**

*Viz diagram č. 19*

**26. e7!** Pěšec se ctí završuje svůj monolog. **26. ... Sxe7 26. ... Vfe8 27. Dxd5+ Kh8 28. Df3 +- 27. Sxf4 De6 1–0**

Viz diagram č. 19

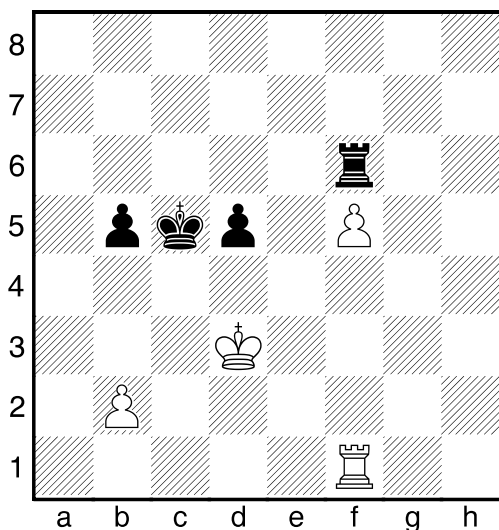


Mačí s Rubinsteinem se Lasker vyhnul, místo něj hrál tyto zápasy: 1909 Lasker – Janowski 7 : 1, = 2, 1910 Lasker – Schlechter 1 : 1, = 8, 1910 Lasker – Janowski 8 : 0, = 3. Roku 1912 vyhrál Rubinstein všechny čtyři velké turnaje, ale opět se (z finančních důvodů) k zápasu s Laskerem nedostal.

**Petrohrad 1914** byl posledním velikým turnajem před světovou válkou. Vedle Rubinsteina se objevil i nový kandidát Capablanca (vítěz San Sebastianu) i mladý Aljechin.

### LASKER – RUBINSTEIN PETROHRAD, 1914

Diagram č. 20



Bílý stojí lépe, s šancemi na výhru. Rozdíl je v postavení obou věží (Tarrasch: Věž patří za volného pěšce, svého i soupeřova.). Kdyby bylo postavení věží opačné, je pozice remis. **59. Vf4!** Věž tempuje. **59. ... b4** 59. ... Vf7 60. f6 Kd6 61. Kd4 Ke6 62. b4 +- **60. b3! Vf7** 61. **f6! Kd6** 62. **Kd4 Ke6** 63. **Vf2! Kd6** Do pěšcovky černý nemůže. **64. Va2!** Příklad aktivity – volnosti pohybu! **64. ... Vc7** 65. **Va6+ Kd7** 66. **Vb6!** Černý ztrácí oba pěšce. **1–0**

Pro Rubinsteina měla partie tragické následky. Z předkola (11 hráčů) nepostoupil do pětičlenného finále. Ironií bylo, že se tak stalo ve věžové koncovce, v nichž byl Rubinstein uznáván za nejlepšího na světě.

Rozhodující partie finále, mladý Capablanca vedl o bod a dosud neprohrál ani jednu partii.

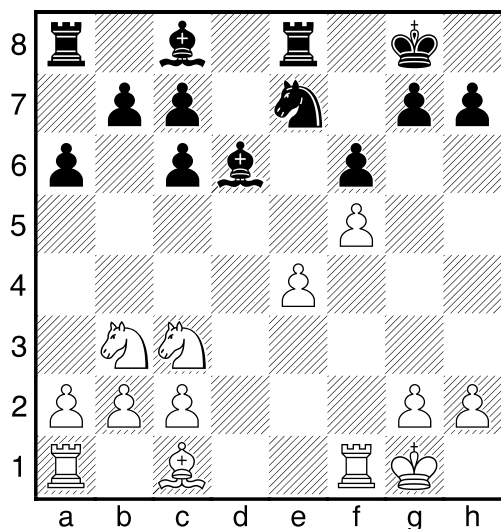
### LASKER – CAPABLANCA PETROHRAD, 1914

**1. e4 e5** 2. **Jf3 Jc6** 3. **Sb5 a6** 4. **Sxc6 dxc6** 5. **d4 exd4** 6. **Dxd4 Dxd4** 7. **Jxd4** K překvapení všech i Capablanca hrál Lasker výměnný systém španělské hry. Capablanca si mohl pomyslet, že Lasker se již spokojil s 2. místem. To byl velký omyl. Lasker věděl, že Capablanca jde k partii uhrát remis a zvítězit tak v turnaji. Ale výměnný systém vyžaduje od černého aktivní hru s dvojicí střelců jako kompenzací za horší pěšcovou strukturu. Laskerova psychologická volba se ukázala jako geniální. **7. ... Sd6** 8. **Jc3 Je7** 9. **0–0 0–0** 10. **f4 Ve8** 11. **Jb3 f6** 12. **f5!**

Viz diagram č. 21

Tento antipoziční tah narušuje hned 3 principy Steinitzovy teorie. Bílý bude mít opožděného pěšce e4, před ním slabé pole, kde by se mohl umístit černý jezdec a bude se

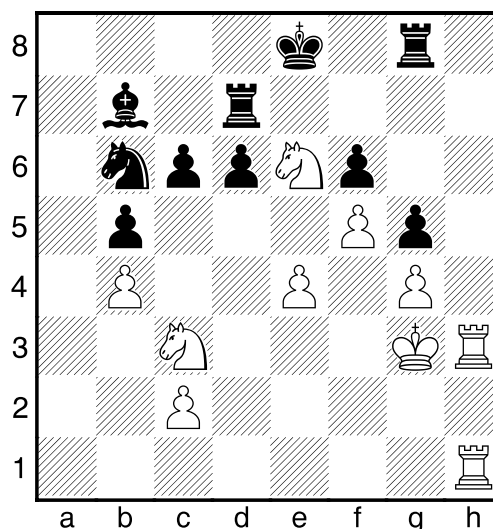
Diagram č. 21



hůře prosazovat volný pěšec na královském křídle – jediná převaha bílého v tomto zahájení. Ve skutečnosti je poslední tah bílého geniální: Lasker sestavil grandiózní plán – vytvořit předsunuté postavení na e6, rozšířit zónu působnosti svého střelce a zbavit černého výhody dvojice střelců, vždyť bělopolný střelec je omezen v činnosti. To ovšem neznamená, že bílý stojí ve 12. tahu na výhru. Capablanca si měl uvědomit, že o remíze již nebude řeč, za druhé vznikla neobyčejná pozice, kterou bylo třeba řešit nestandardními prostředky. Už ale následující manévr (b6 a Sb7) je mírně řečeno sporný. Střelec na b7 bude sice napadat opožděného pěšce, ale nebude kontrolovat klíčový bod e6, kam se hned vypraví bílý jezdec. Réti i Tarrasch doporučovali 12. ... Sd7, Vad8 a převod jezdce na d6. **12. ... b6** **13. Sf4 Sb7?** **14. Sxd6 cxd6** **15. Jd4 Vad8?** **16. Je6** Takový jezdec je stejně silný jako věž. **16. ... Vd7** **17. Vad1 Jc8** **18. Vf2 b5** **19. Vfd2 Vde7** **20. b4 Kf7** **21. a3 Sa8?** Capablanca chce operovat na sloupci a, ale brzy uvidí, že tam nemá pole vniku. **22. Kf2 Va7** **23. g4 h6** **24. Vd3 a5?** **25. h4 axb4** **26. axb4 Vae7** **27. Kf3 Vg8** **28. Kf4 g6** **29. Vg3 g5+** **29. ... gxf5** **30. exf5 d5** **31. g5! hxg5+** **32. hxg5 fxg5+** **33. Jxg5+ Kf8**

**34. f6 Va7** **35. Ke5!** **30. Kf3 Jb6** **31. hxg5 hxg5** **32. Vh3!** Lasker přirozeně nebere pěšce d, protože **32. Vxd6 Jc4** **33. Vd1 Vh8** by dávalo černému protišance. **32. ... Vd7** **33. Kg3** Filigránská přesnost, před rozhodujícím průlomem chrání krále před možnými šachy střelce či jezdce. **33. ... Ke8** **34. Vdh1 Sb7**

Diagram č. 22



**35. e5! dxe5** Přes průlom v pevnostní stěně černého proniká druhý jezdec, a pak i věž. **36. Je4 Jd5** **37. J6c5 Sc8** **38. Jxd7 Sxd7** **39. Vh7 Vf8** **40. Va1 Kd8** **41. Va8+ Sc8** **42. Jc5 1–0**

Co se vlastně stalo? Z hlediska psychologie je jasno: Capablanca neuhodl záměry svého soupeře, mířil k remíze, dopustil se několika nepřesností, které Lasker skvěle využil. Partie měla na Kubánce traumatizující účinek – v příštím kole prohrál bílými s Tarraschem a Lasker získal 1. místo před Capablancou, Aljechinem, Tarraschem a Marshalllem. Po válce, kdy Lasker přišel inflací o všechny úspory, musel přijmout výzvu Capablancy na zápas (r. 1921 v Havaně), který byl nucen po 14 partiích vzdát ze zdravotních důvodů.

## Lasker revidius!

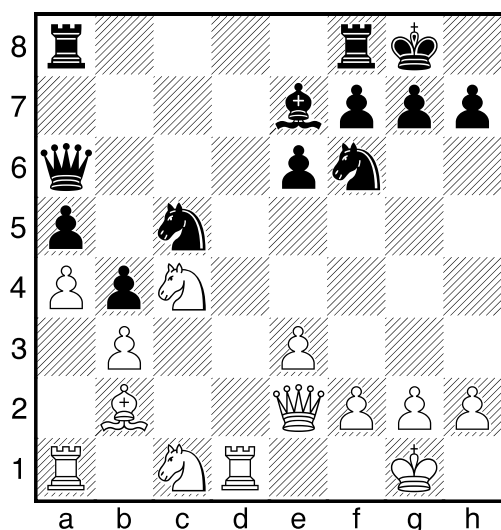
V 54 letech se Lasker vrátil, účast na turnaji v Moravské Ostravě 1923 byla senzací. O 1. místo bojoval s českým velmistrem Richardem Rétim, lídrem nové velmistrovské generace, který do této partie vedl v turnaji bez porážky.

### RÉTI – LASKER

MORAVSKÁ OSTRAVA, 1923

1. Jf3 d5 2. d4 Prověrku svého zahájení odložil Réti o 8 měsíců – do New Yorku. 2. ... Jf6 3. c4 c6 4. Jc3 dxc4 5. e3 b5 6. a4 b4 7. Ja2 e6 8. Sxc4 Se7 9. 0–0 0–0 10. De2 Jbd7 Zatím žádný z protivníků nezískal prostor pro realizaci svých idejí. Při přechodu do střední hry se projeví nuance: Lasker místo běžného vývinu střelce na b7, postavil jej na a6 a Réti v 11. tahu dopouští hned dvě slabosti – bod c3 a pěšce b3. Navíc neočekávaně vyměnil na c5, a tím posadil na toto pole černého jezdce, který si bere na mušku pěšce b3. To vše ale patřilo do plánu Rétiho a v další manévrovací hře Lasker držel rovnováhu pozice jen s vypětím sil. 11. b3 a5 12. Sb2 c5 13. Vfd1 Db6 14. Jc1 Sa6 15. dxc5 Jxc5 16. Je5 Sxc4 17. Jxc4 Da6

Diagram č. 23



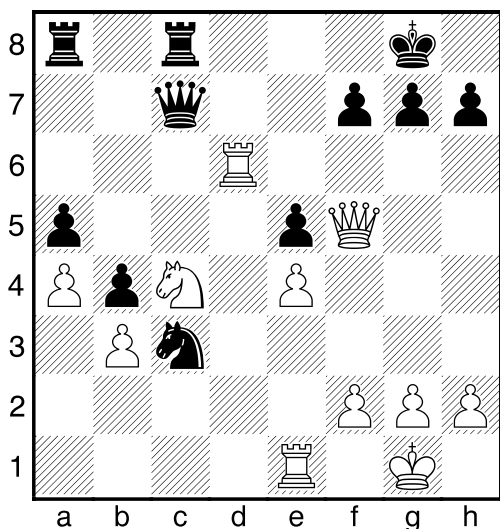
V důsledku „nelogické“ výměny na c5 Réti ovládl sloupec d a prodloužil diagonálu střelci b2. Lasker již z dálky postřehl nebezpečí strategických plánů bílého, a proto hledá své šance v taktice. Jezdec c1 je přikován k ochraně pěšce b3 a druhý jezdec je zatím svázán. V souvislosti s tím vzniká hrozba Vfc8 a Jxb3, hrozba trochu moc viditelná, ale obtížně odrazitelná. Nutno vyměnit výborného střelce za jezdce c5. 18. Sd4 Vfc8 19. Sxc5 Sxc5 20. Df3 Se7 V odpověď na strategický manévr Jc1–d3–e5 plánovaný Rétim vymyslel Lasker taktický rejď Jf6–d5–c3 a k tomu je nutno pokrýt pole f7 střelcem. Réti viděl nyní možnost solidního 21. Je2, ale podle svých slov chtěl víc. 21. Jd3 Jd5 22. Jde5 Sf6 23. e4 Jc3 Jako stratég Réti přehrál Laskera. Následujícím tahem odhání černou dámu na 7. řadu, pak vyvine druhou věž na sloupec e a na podporu centrálního pěšce. Kromě toho jeho jezdci pokukují k pěšcům f7 i a5, i k bodu d6, zatímco černý jezdec hledí do prostoru. Jak má černý pokračovat? 24. Vd6 Db7 25. Ve1 Sxe5 26. Jxe5 Dc7! Profylaxe proti 27. Vd7, na což by následovalo chladnokrevné 27. ... Dxe5 s figurou víc. Nejde ani 27. Dd3 Jxe4! 28. Vxe4 Dxd6! –+. 27. Jc4 Jezdec jde na svoji strategickou pozici, podporuje věž a překrývá sloupec c. Mimochodem už hrozí e5. Opět vzniká otázka: Jak má černý hrát? Není dobré 27. ... Jxa4 28. e5! Jc3 (28. ... Vd8 29. Ved1 Jc3 30. Vd7! f5 31. exf6) 29. Jb6 +–, a tak se Lasker rozhodl k 27. ... e5! 28. Df5 Při hodnocení tahu e5 je třeba mít na paměti, že na pozice černého byla strategicky slabá, možná že prohraná. Co měl vlastně na mysli Lasker při svém 27. tahu?

Viz diagram č. 24

28. ... Je2+!! „Šach“, říká jezdec. „Deus ex machina“, říká Tartakower ve svých německých komentářích. Ale ve své učebnici



Diagram č. 24



(Hypermoderní šachová partie) už píše „Equus ex machina“ (myšleno: jezdec na mašině vše řeší). **29. Kf1?** Rozhodující chyba ve velké časové tísní. Réti bleskově uviděl, že jezdcu nelze brát pro mat na 1. řadě, to však není úplná pravda: **29. Vxe2!?** **Dxd6!** **30. Dxf7+!** **Kxf7** (30. ... **Kh8!?** **31. Dd5** =) **31. Jxd6+ Ke6** **32. Jxc8 Vxc8** =. Ale to není vše. Tarrasch, který hrál také v turnaji, doporučil jít králem na h1. Takové paradoxní řešení ale není jednoduché za šachovnicí nalézt, natož v časové tísní: **29. Kh1!** **Jd4** **30. Dxe5 Jxb3** **31. Jb6 Dc3** **32. Dxc3 bxc3** **33. Jxa8 c2** **34. h3!** **c1D** **35. Vxc1 Jxc1** **36. Jb6 Ve8** a bílý s pěšcem více má šance na výhru. **29. ... Jd4** **30. Dxe5 Jxb3** **31. Jb6 Jd2+!** Hle proč bylo nutno jít na h1! **32. Kg1 Jc4** **33. Jxc4** Když hrál Lasker **27. ... e5**, musel vidět, že nyní není dobré pro bílého **33. Jxa8 Dxd6** **34. Dxd6 Jxd6** **35. Jb6** (35. **e5 Jc4** **36. Vc1 b3!** –+) **35. ... Vc6** **36. Jd5 Jxe4!** a bílý ztratil důležitého centrálního pěšce. **33. ... Dxc4** **34. Df5 Vab8** **35. e5** Poslední rezerva se zapojuje do útoku, bohužel to nestačí. **35. ... b3** **36. e6 fxe6** **37. Vdxe6 Vf8** **38. De5 Dc2** **39. f4 b2** **40. Ve7 Dg6** **41. f5 Df6** Réti se snaží ztížit soupeři úlohu, ale Lasker je neúprosný. **42. Dd5+ Kh8** **43. Vb7 Dc3 0–1**

Obranné možnosti bílého jsou stále slabší, proto Réti rezignoval. Lze říct, že zase jednou taktika zvítězila nad strategií, ale určitě nelze mluvit o nespravedlivém výsledku – pokud chce šachista vyhrát partii, musí v ní být na výši v obou činnostech! Poznámka pro trenéry: Pozice po 28. tahu bílého je velice vhodná jako cvičný příklad na propočítání variant.

Réti před touto partií porazil Aljechina, Bogoljubova i Capablancu, který prohrál poprvé po 10 letech!

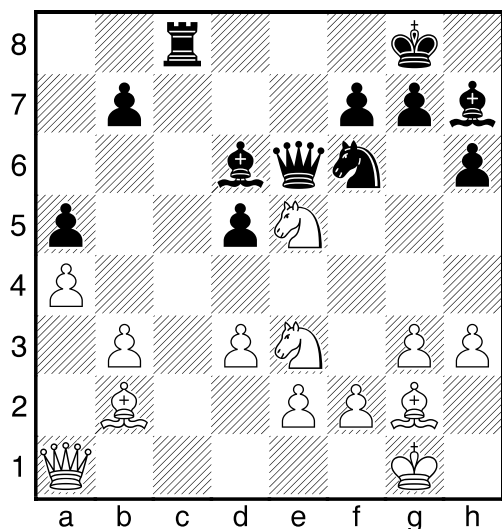
**RÉTI – LASKER**  
NEW YORK, 1924

**1. Jf3 d5** **2. c4 c6** **3. b3 Sf5** **4. g3 Jf6** **5. Sg2 Jbd7** **6. Sb2 e6** **7. 0–0 Sd6?! 8. d3 0–0** **9. Jbd2 e5** Ideové střetnutí – černý staví centrum, bílý chce proti němu bojovat. **10. cxd5 cxd5** **11. Vc1 De7** **12. Vc2 a5!** Zajišťuje pole c5 pro jezdcu. **13. a4 h6** **14. Da1** **14. Jh4?! Sh7** **15. e4 Jc5** **14. ... Vfe8** **15. Vfc1 Sh7** Vývin obou stran šel podle generální dispozice – bílý tlačí na diagonále a1–h8 a sloupci c, černý chystá postup pěšce e. **16. Jf1 Jc5** Lasker zamítl zisk kvality **16. ... e4** **17. dxe4 dxe4** **18. Jd4 e3** **19. Jxe3 Sxc2** **20. Vxc2** a bílý má velmi dobré šance. **17. Vxc5!?** Ale Réti stejně kvalitu obětuje! **17. ... Sxc5** **18. Jxe5 Vac8** **19. Je3 De6** **20. h3 Sd6?** **21. Vxc8 Vxc8**

*Viz diagram č. 25*

Bílý má pěšce za kvalitu, výhra druhého není daleko. Nyní bylo ale lepší **22. J5g4!** **Jxg4** **23. hxg4** **22. Jf3? Se7** **23. Jd4 Dd7** **24. Kh2?!** Hypermoderní tah s ideou v příštím tahu, ale jednoduché **24. Jb5** bylo lepší. **24. ... h5!** Vynikající tah vystihující nedostatky posledního tahu bílého. **25. Dh1 h4** **26. Jxd5** **26. Sxd5 Jxd5** **27. Dxd5 Dxd5** **28. Jxd5 Sc5** –+ **26. ... hxg3+** **27. fxg3**

Diagram č. 25



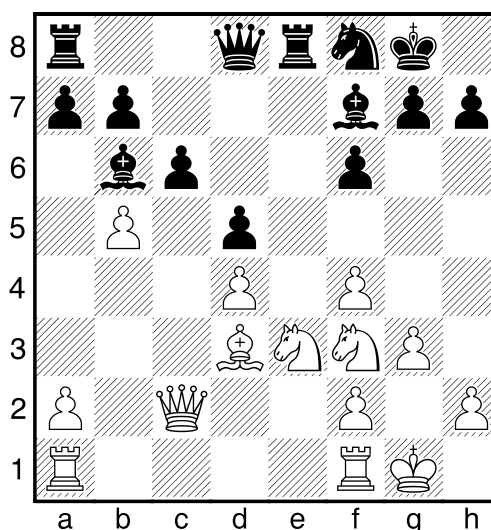
**Jxd5 28. Sxd5 Sf6! 29. Sxb7 Vc5 30. Sa6?!** Šanci na remízu dávalo 30. Se4 Sxd4 31. Sxh7+ Kxh7 32. De4+ f5 33. Dxd4 Dxd4 34. Sxd4 Vc2 35. Sb6! Vxe2+ 36. Kg1 Vb2 37. Sxa5 Vxb3 38. Kg2 30. ... **Sg6 31. Db7 Dd8** Porovnejte tahy obou dam během partie. 32. **b4** 32. e3 Sxd4 33. Sxd4 Vc2+ 34. Kh1 Dd6 —+ 32. ... **Vc7 33. Db6 Vd7!** —+ Vynucuje přechod do vyhrané koncovky. 34. **Dxd8+ Vxd8 35. e3** 35. Jc6 Vd6 36. Sxf6 Vxc6 35. ... **axb4 36. Kg2** Po 36. Sc4 by musel Lasker předvést svou vynikající techniku, takto rozhodne rychle. 36. ... **Sxd4 37. exd4** Po 37. Sxd4 vyhrává 37. ... Sf5!, ale nikoliv (37. ... Vxd4? 38. exd4 b3 39. Sc4 b2 40. Sa2 Sxd3 41. a5 b1D 42. Sxb1 Sxb1 43. a6 Se4+ 44. Kf2 =) 38. Sc4 Se6 —+ 37. ... **Sf5 38. Sb7 Se6 39. Kf3** 39. a5 Sd5+ 39. ... **Sb3 40. Sc6 Vd6 41. Sb5 Vf6+ 42. Ke3 Ve6+!** 43. **Kf4 Ve2 44. Sc1 Vc2 45. Se3 Sd5** Nádherná partie! 0–1

New York 1924: 1. Lasker 2. Capablanca 3. Aljechin – tedy stejné pořadí jako v Petrohradě 1914! Lasker v 56!!! letech sice již nebyl mistrem světa, ale byl nejlepším turnajovým hráčem. Pro mistra světa Capablancu bylo 2. místo zklamáním, pro kandidáta mistra světa Aljechina 3. místo také.

ALJECHIN – LASKER  
NEW YORK, 1924

1. d4 d5 2. c4 e6 3. Jf3 Jf6 4. Jc3 Jbd7 5. cxd5 exd5 6. Sf4 c6 7. e3 Jh5 8. Sd3? Aljechin hraje partii nenáročně, jak sám později uvedl, lepší bylo 8. Se5! f6 9. Sg3. 8. ... **Jxf4 9. exf4 Sd6 10. g3** Původní myšlenka 10. Je5 byla asi lepší. 10. ... **0–0 11. 0–0 Ve8 12. Dc2 Jf8 13. Jd1 f6 14. Je3 Se6 15. Jh4?** Snaží se bojovat o iniciativu, ale po špatně sehraném zahájení to povede do záhuby. 15. ... **Sc7 16. b4 Sb6 17. Jf3 Sf7! 18. b5?** Rozhodující chyba. Pozice černého je lepší, ale po 18. Vfd1 Sh5 19. Se2 bylo možno se bránit. Navíc v pozici se slabým pěšcem d4 byl manévr Jc3–d1–e3 nepochopitelný, spíš se měl snažit o kontrolu pole c5 (Ja4).

Diagram č. 26



18. ... **Sh5! 19. g4 Sf7 20. bxc6 Vc8 21. Db2 bxc6 22. f5 Dd6 23. Jg2 Sc7 24. Vfe1 h5!** Aljechin je v této partii k nepoznání, naopak Lasker hraje logicky a silně. 25. **h3 Jh7 26. Vxe8+ Vxe8 27. Ve1 Vb8 28. Dc1 Jg5 29. Je5** 29. Jxg5 Dh2+ 30. Kf1 fxg5 31. Je3 Dxd3+ 32. Ke2 hxg4 —+ 29. ... **fxe5 30. Dxd3 e4 31. f6 g6** Šlo i 31. ... Dxf6, tah v partii je ještě silnější. 32. **f4 hxg4** Nejkratší cesta k výhře. 33. **Se2**

**gxh3 34. Sh5 Vb2 35. Jh4 Dxf4 36. Dxf4 Sxf4 0–1**

Aljechin asi počítal, že může porazit Laskera ve složité („sčetné“) hře. Lasker však hrál chladnokrevně a přesně, řídil se klasickými zákony a všechny zoufalé pokusy Aljechina odrazil.

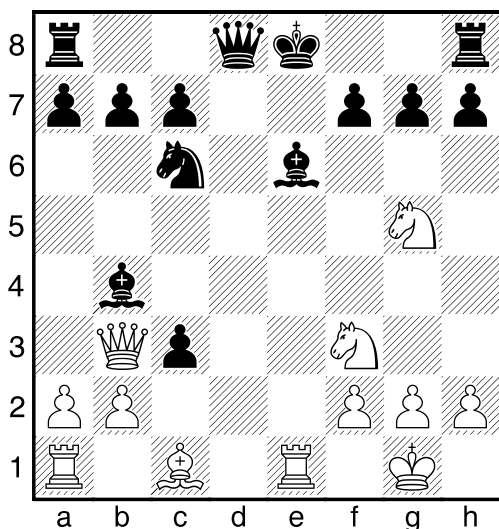
První setkání Laskera s Rétim za šachovnicí (simultánka).

### RÉTI – LASKER

VÍDEŇ, 1908

**1. e4 e5 2. Jf3 Jc6 3. d4 exd4 4. Sc4 Jf6 5. 0–0 Jxe4 6. Ve1 d5 7. Sxd5 Dxd5 8. Jc3 Dd8 9. Jxe4 Se6 10. c3? dxc3 11. Db3 Sb4 12. Jeg5**

Diagram č. 27



**12. ... cxb2! 13. Jxe6 bxa1D 14. Jxd8+ Sxe1 15. Jxc6 Dxc1 0–1**

**Moskva 1935:** 67-letý Lasker podal svůj nejobdivovanější výkon. Na turnaji, kde hrálo 20 vybraných velmistrů – 10 ze Sovětského svazu a 10 zahraničních, skončil 3. jen o půlku za velmistry již páté generace Botvinnikem a Flohrem, jiz tradičně před o 20 let mladším Capablancou, kterého navíc porazil a dalšími světovými hráči.

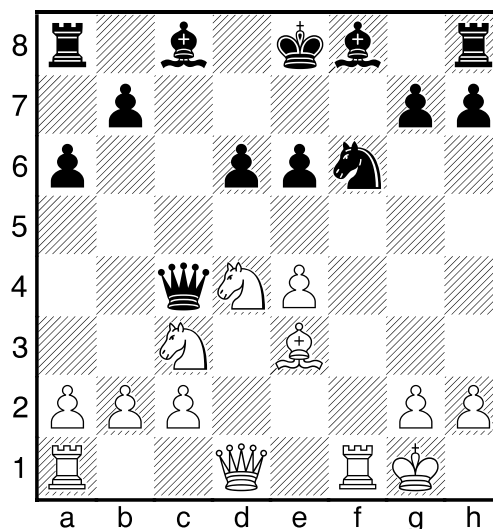
Navíc absolvoval celý maratón bez jediné prohry! Stařík byl miláčkem Moskvánů, kteří ho na každém kole vítali potleskem a voláním „Bravo Lasker“.

### LASKER – PIRC

MOSKVA, 1935

**1. e4 c5 2. Jf3 Jc6 3. d4 cxd4 4. Jxd4 Jf6 5. Jc3 d6 6. Se2 e6 7. 0–0 a6 8. Se3 Dc7 9. f4 Ja5** Lasker hraje s mladým velmistrem moderní zahájení. Dosud bylo vše dle teorie, ale poslední tah černého přiměl Laskera vzít do ruky taktickou zbroj. **10. f5! Jc4?** Před tímto manévrem bylo nutno uzavřít pozici tahem 10. ... e5. **11. Sxc4 Dxc4 12. fxe6 fxe6?** Třetí chyba rozhoduje, po braní střelcem ještě nebylo tak zle. Nyní přijde trest:

Diagram č. 28



Zkuste propočítat pozici! **13. Vxf6!! gxf6 14. Dh5+ Kd8 14. ... Kd7 15. Df7+ Se7 16. Jf5! Ve8 17. Jxd6! Kxd6 18. Dxe8 +–; 14. ... Ke7 15. Jf5+ exf5 (15. ... Kd7 16. Df7+ Kc6 17. Jd4+ Kb6 18. Jb3+) 16. Jd5+ Kd8 17. Sb6+ Kd7 18. Df7+ Kc6 19. Dc7+ Kb5 20. a4+ Dxa4 21. c4+ Dxc4 22. Va5#** Je to až neuvěřitelné, všechny tyto varianty musel starý pán propočíst než obětoval kvalitu. A to tvrdíme, že po čtyřicítce – padesátce se prudce snižuje schopnost

přesného propočtu. Lasker byl prostě vyjimečný. Diagram lze samozřejmě využít jako cvičební příklad pro naše svěřence. **15. Df7 Sd7** Hlavní varianta byla 15. ... Se7 16. Jf5 Dc7 17. Ja4 (17. Sb6?? Dxb6+ šach!) 17. ... Vf8 18. Dxb7 Ke8 19. Sb6 Dd7 20. Dh5+ Vf7 21. Jg7+ Kf8 22. Dh8# – tedy jedna větev stromu propočtu měla 10 tahů. **16. Dxf6+ Kc7 17. Dxb8 Sh6 18. Jxe6+! Dxe6 19. Dxa8 Sxe3+ 20. Kh1 1–0**

Tato dynamická partie zakončila skvělou hru Laskera na turnaji v Moskvě a vlastně završila jeho neuvěřitelnou kariéru.

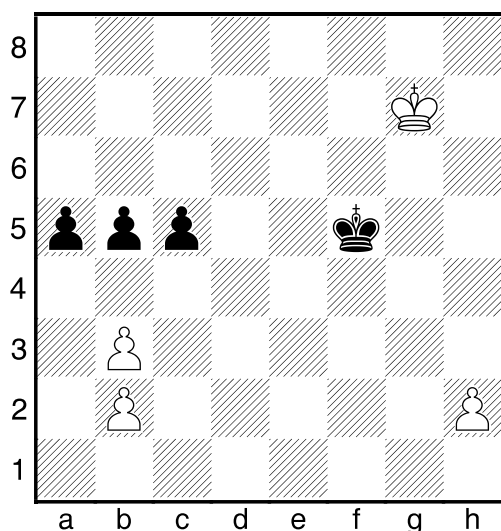
Hrál ještě v roce 1936 v Moskvě i Nottinghamu, ale tam se již na výsledku podepsalo vysoké stáří. Rozdíl mezi prvním a posledním diagramem činí 46 let!

A na závěr dvě Laskerovy koncovky:

## Manévr Lasker

LASKER – TARRASCH  
PETROHRAD, 1914

Diagram č. 29



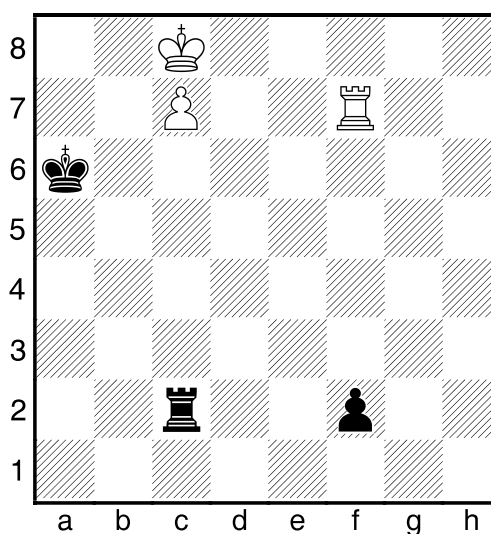
Tarrasch vyměnil dva střelce a přešel do této pozice. **40. h4 Kg4 41. Kg6!!** Krásný studiový tah zajišťuje bílému remízu. Tarrasch počítal jen 41. Kf6 c4 42. bxc4 bxc4

43. Ke5 c3! 44. bxc3 a4–+ **41. ... Kxh4 42. Kf5 Kg3 43. Ke4 Kf2 44. Kd5 Ke3 45. Kxc5 Kd3 46. Kxb5 Kc2 47. Kxa5 Kxb3 1–2/1–2**

## Studie Laskerovy schody.

Uveřejněna v knize „Zdravý smysl v šachu“, uvedena na obálce znamenité knížky pana Plisky z jeho nakladatelství „Přínos Emanuela Laskera světovému šachu“.

Diagram č. 25



**1. Kb8 Vb2+ 2. Ka8!! Vc2 3. Vf6+ Ka5 4. Kb7 Vb2+ 5. Ka7 Vc2 6. Vf5+ Ka4 7. Kb6 Vb2+ 8. Ka6 Vc2 9. Vf4+ Ka3 10. Kb6 Vb2+ 11. Ka5 Vc2 12. Vf3+ Ka2 13. Vxf2! +-**

**Emanuel Lasker** byl doktorem matematiky a filozofie, byl blízkým přítelem Einsteina, který mu napsal předmluvu k jeho knize.

Lasker napsal „Zdravý smysl v šachu“ a skvělou „Učebnici šachu“.

O Laskerovi byla napsána řada knih, nejlepší je v němčině od **Hannaka** a vůbec nejlepší je kniha „Myslitel“ od **Vajnštejna** v ruštině, ze které jsem nejvíc čerpal.

Lasker jako Žid musel uprchnout z Německa před Hitlerem nejdříve do Sovětské

ho svazu, pak do Ameriky. Zemřel v USA počátkem roku 1941.

Článek mohl být jen krátkým průřezem šachové tvorby druhého mistra světa Laskera.

Vždy se považoval za pokračovatele 1. mistra světa Steinitze. 3. mistr světa Capablanca a 4. mistr světa Aljechin psali o Laskerovi s nejvyšším obdivem a úctou.

Capablanca, když psal o partii a koncovce Marschall – Lasker nakonec uvedl: „Tuto skvělou partii hrál veliký Lasker“ (ač byl Lasker malé postavy).

Aljechin napsal v jedné turnajové knize: „Pro mne je nemožné kritizovat Laskera, tak veliký je můj obdiv a úcta k němu.“

Jistě jste si všimli, jak Réti při komentování partie Tarrach – Lasker ve své knížce „Nové ideje v šachu“ píše s nadšením a obdivem o Laskerovi.

Myslím, že čtenáři budou souhlasit, že Lasker byl největším hráčem a psychologem čachu v celých dějinách šachové hry.

A trenéři i špičkové mládeže najdou v jeho tvorbě mnoho skvělých příkladů při výuce taktiky, strategie i koncovky.