

Ing. Vratislav Hora

## AKIBA RUBINSTEIN

Akiba Rubinstein byl Polák (narodil se roku 1882) a mistrovský (dnes bychom řekli spíš velmistrovský) titul uhrál na turnaji v Barmen 1905 spolu s naším Oldřichem Durasem.

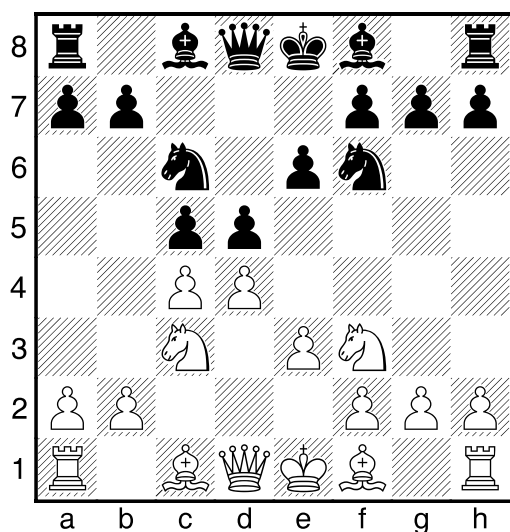
Na úvod se podívejte, jak dokázal pěkně kombinovat.

### ROTLEVI – RUBINSTEIN

LODŽ, 1907

**1. d4 d5 2. Jf3 e6 3. e3 c5 4. c4 Jc6 5. Jc3 Jf6** V té době „normální“ Tarraschova obrana dámského gambitu.

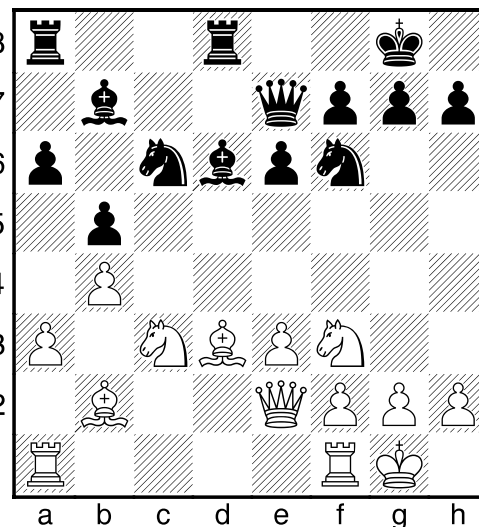
Diagram č. 1



**6. dxc5?** Umožňuje vyvinout střelce s tempem, dnes se hrává a3. **6. ... Sxc5** **7. a3 a6** **8. b4 Sd6** **9. Sb2 0–0** **10. Dd2?** Vážná chyba, ztráta času – lepší bylo **10. cxd5 exd5** **11. Se2** s rovnou hrou. Ve své učebnici strategie a taktiky uvádí Suetin tuto partii ve stati „Následek ztráty temp“. **10. ... De7!** Správný vývin dámy! Nyní nelze **11. cxd5 exd5** **12. Jxd5 Jxd5** **13. Dxd5 Se6** **14. Dd1 Jxb4** **15. axb4 Sxb4+** **16. Jd2 Vad8** **17. Sc1 Vxd2** **18. Sxd2 Vd8** s výhrou černého.

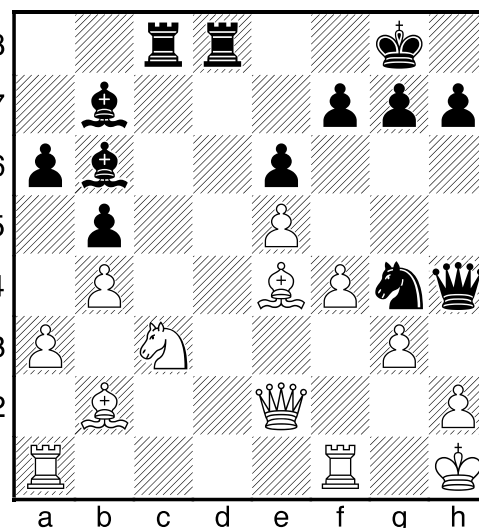
**11. Sd3** Ještě nejlepší bylo **11. cxd5 exd5** **12. Se2. 11. ... dxc4** **12. Sxc4 b5** **13. Sd3 Vd8** Bílý musí ztratit další tempo. **14. De2 Sb7** **15. 0–0**

Diagram č. 2



Co byste doporučili černému? **15. ... Je5!** Poučný tah, černý uvolňuje dráhy svým střelcům. **16. Jxe5 Sxe5** **17. f4** Zostřuje hru. Tento tah byl kritizován, co měl ale bílý hrát? **17. ... Sc7** **18. e4 Vac8** **19. e5 Sb6+** **20. Kh1 Jg4!** Černé figury jsou ve skvělé souhře! Souhra je hlavním principem šachu (Capablanca). **21. Se4** I po **21. Dxd4 Vxd8** má černý velkou převahu. **21. ... Dh4** **22. g3** Teď následuje velkolepá kombinace. Naleznete ji?

Diagram č. 3



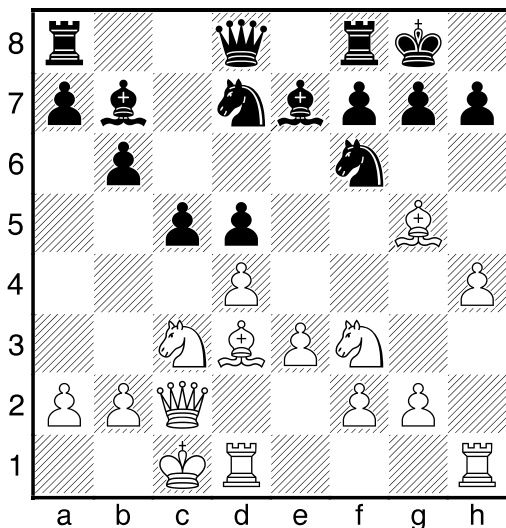
22. ... Vxc3!! 23. gxh4 Vd2!! 24. Dxd2 Sxe4+ 25. Dg2 Vh3! 0–1

I v další partii si Rubinstein s chutí zaútočil.

**RUBINSTEIN – TEICHMANN**  
VÍDEŇ, 1908

1. d4 d5 2. c4 e6 3. Jc3 Jf6 4. Sg5 Se7 5. e3 Jbd7 6. Jf3 0–0 7. Dc2 Oblíbené Rubinsteinovo pokračování. 7. ... b6 Dnes se doporučuje 7. ... c5. 8. cxd5 exd5 9. Sd3 Sb7 10. 0–0–0 c5 11. h4

Diagram č. 4

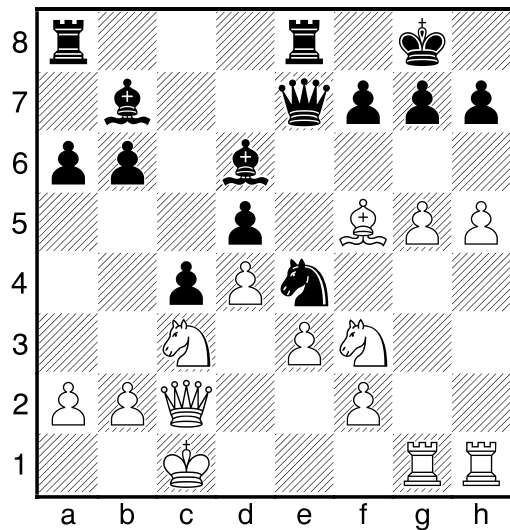


11. ... c4? Nedostatkem plánu černého je pomalost, což má při útoku na různých křídlech velký význam. 12. Sf5 Ve8 13. Sxf6! Proti Jf8 s pružnou pozicí. 13. ... Jxf6 14. g4 Sd6 15. g5 Je4 16. h5 De7 16. ... Jxg5?! by jen urychlilo útok bílého – 17. Jxg5 Dxg5 18. Sxh7+ Kf8 19. h6 gxh6 20. Vdg1 17. Vdg1 a6 nebo 17. ... g6 18. hxg6 hxg6 19. Sxg6 fxg6 20. Vh6 Kg7 21. Jh4 s vítězným útokem. Ale co teď?

Viz diagram č. 5

18. Sxh7+!! Kxh7 19. g6+ Kg8 Ještě nejlepe, 19. ... fxg6 20. Jxe4 dxe4 21. Jg5+

Diagram č. 5



Kh6 22. hxg6+ Kxg6 23. Jxe4+ Kf7 24. Dxc4+. 20. Jxe4 dxe4 21. h6!! Rubinstein vede útok skvěle. 21. ... f6 nebo 21. ... fxg6 22. Jh4 22. hxg7 exf3 23. Vh8+ Kxg7 24. Vh7+ Kg8 25. Df5! c3 26. Vxe7 1–0

**Poučení:** Útok se vede razantně, snahou má být otevření sloupce na krále, odstranění obranné figury, rozrušení pěšcové ochrany krále.

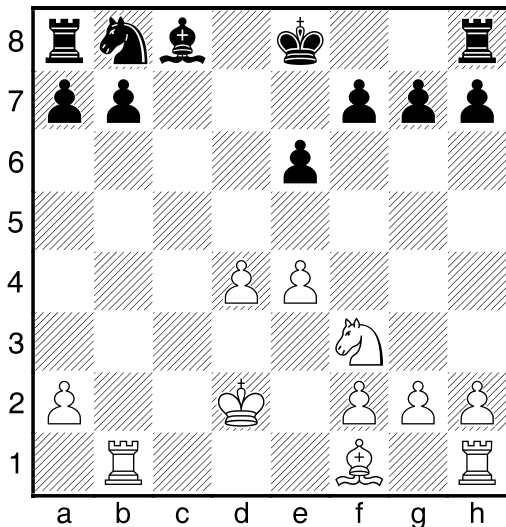
Ale Rubinstein především výborně rozuměl pozičnímu vedení boje, podívejte se, jak přehrál kandidáta mistrovství světa.

**RUBINSTEIN – SCHLECHTER**  
SAN SEBASTIAN, 1912

1. d4 d5 2. Jf3 Jf6 3. c4 e6 4. Jc3 c5 5. cxd5 Jxd5 6. e4 Principiální pokračování v odložené Tarraschově obraně, i když dnes se častěji hrává 6. e3, což vede zpravidla k pozicím s izolovaným pěšcem. 6. ... Jxc3 7. bxc3 cxd4 8. cxd4 Sb4+ Dnešní teorie radí 8. ... Jc6. 9. Sd2 Da5 Otazník, ale až po této partii! Vždyť černý hraje jakoby v duchu této pěšcové struktury – přejít do koncovky s pěšcovou převahou na dámském křídle. Ale nic nelze v šachu posuzovat izolovaně, Rubinstein pochopil, že

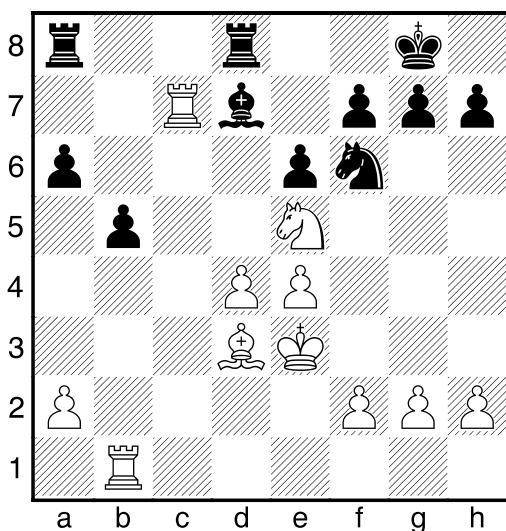
zde dává náskok ve vývinu a převaha prostoru výhodou i po výměně dam. **10. Vb1!** Dodnes platí za nejlepší! **10. ... Sxd2+ 11. Dxd2 Dxd2+ 12. Kxd2**

Diagram č. 6



**12. ... 0–0** I po **12. ... Ke7** by stál bílý jasně lépe. **13. Sb5!** Vynucuje oslabení. **13. ... a6 14. Sd3 Vd8 15. Vhc1 b5** Nepomohlo ani **15. ... Jc6 16. Ke3. 16. Vc7!** Po ovládnutí sloupce vnik na 7. řadu – jako dle učebnice strategie – a to vše na jeden dotek! Rubinstein měl pravdu. **16. ... Jd7 17. Ke3 Jf6 18. Je5 Sd7**

Diagram č. 7



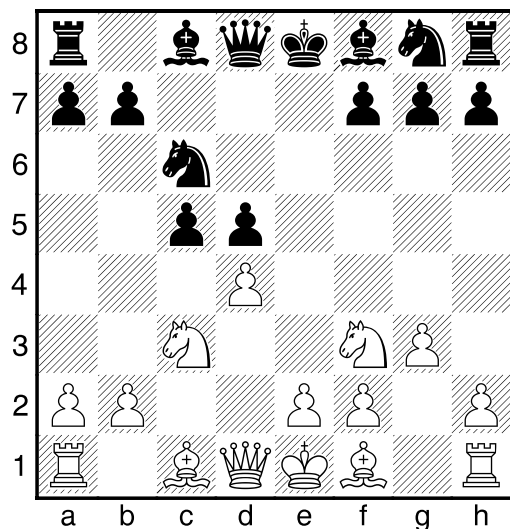
**19. g4!** Zahajuje rozhodující nástup. **19. ... h6 20. f4 Se8 21. g5 hxg5 22. fxg5 Jh7 23. h4** Pomalu soupeře dusí. **23. ... Vdc8 24. Vbc1 Vxc7 25. Vxc7 Vd8 26. Va7 f6 27. gxf6 gxf6 28. Jg4 Sh5 29. Jh6+ Kh8 30. Se2! Se8 31. Vxa6 Kg7 32. Jg4 f5 33. Va7+!** Precizně až do konce! **33. ... Kh8 34. Je5 fxe4 35. Sxb5!** Střelce opět nejde brát kvůli vidličce. **35. ... Jf6 36. Sxe8 Vxe8 37. Kf4 Kg8 38. Kg5 Vf8 39. Kg6** Tato partie měla velký vliv na vývoj šachové teorie! **1–0**

Dále se podíváme, jak bojoval Rubinstein proti izolovanému pěšci.

**RUBINSTEIN – SALWE**  
1908

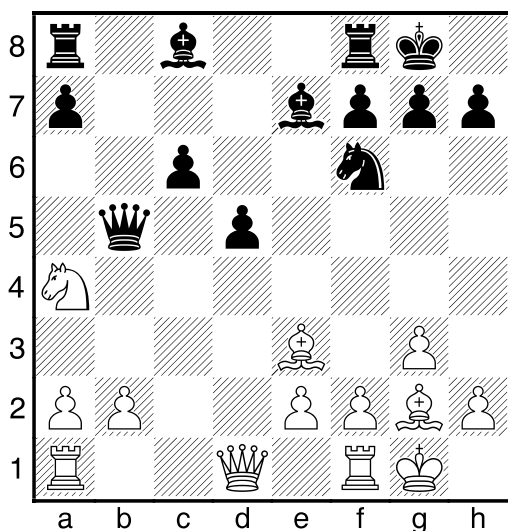
**1. d4 d5 2. Jf3 c5 3. c4 e6 4. cxd5 exd5 5. Jc3 Jc6 6. g3!**

Diagram č. 8



Tento Rubinsteinův systém je dodnes hlavní zbraní proti Tarraschově obraně. **6. ... Jf6 7. Sg2 cxd4** Dnes se hrává **7. ... Se7. 8. Jxd4 Db6 9. Jxc6!** Přenáší po vzoru Steinitze slabinu z izolovaného pěšce na opožděného. **9. ... bxc6 10. 0–0 Se7 11. Ja4 Db5 12. Se3 0–0**

Diagram č. 9



**13. Vc1** Ve slavné učebnici Laskera je tato partie uvedena jako vzorová na boj o slabá pole. Rubinstein spolehlivě ovládne slabé pole c5, má na něj vždy o jednu bojovou jednotku více. Tím je i zablokovaný slabý opožděný pěšec. **13. ... Sg4 14. f3 Se6 15. Sc5 Vfe8 16. Vf2!** Tento manévř se znalcům velmi zamlouval. **16. ... Jd7 17. Sxe7 Vxe7 18. Dd4 Vee8 19. Sf1! Vec8 20. e3!** Nyní je vidět hloubka celého manévřu – černý je bez protihry, bílé figury stojí aktivně a v souhře (hlavní principy šachu). **20. ... Db7 21. Jc5 Jxc5 22. Vxc5 Vc7 23. Vfc2 Db6** Poslední šanci černého na protihru bylo a5. **24. b4! a6 25. Va5** Objevila se další slabina – a6! **25. ... Vb8** Nebylo lepší ani **25. ... Dxd4 26. exd4 Sc8 27. Vxd5. 26. a3 Va7 27. Vxc6!** Opožděný pěšec padl a s ním i celá partie. **27. ... Dxc6 28. Dxa7 Va8 29. Dc5 Db7 30. Kf2 h5 31. Se2 g6 32. Dd6 Dc8 33. Vc5 Db7 34. h4 a5 35. Vc7 1–0**

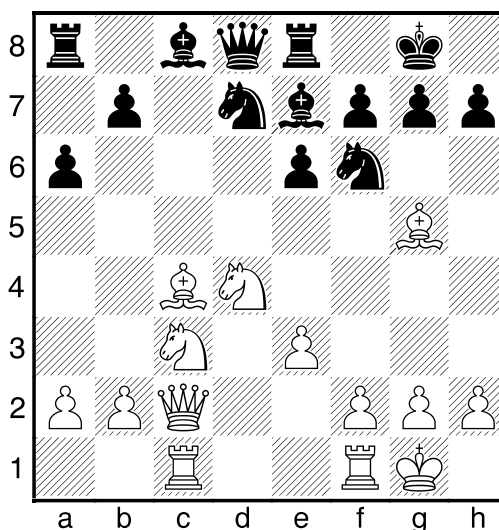
Jedinečný příklad k výkladu o slabém pěšci a slabém bodu!

**RUBINSTEIN – MAROCZY**  
GÖTEBORG, 1920

**1. d4 Jf6 2. Jf3 d5 3. c4 e6 4. Sg5 Se7 5. e3 Jbd7 6. Jc3 0–0 7. Vc1 Ve8** Dnes se

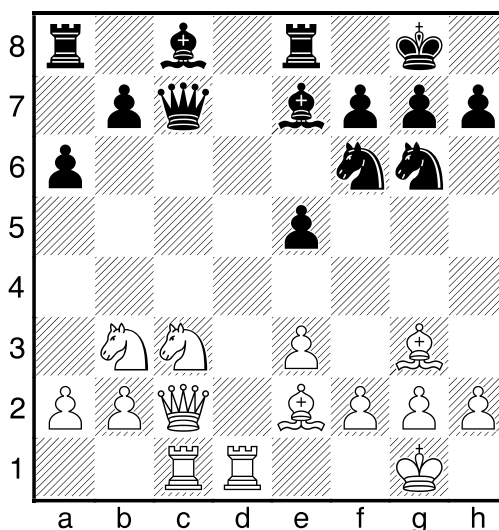
hrává **7. ... c6. 8. Dc2 dxc4** Opět bylo lepší **9. ... c6. 9. Sxc4 c5 10. 0–0 cxd4 11. Jxd4 a6**

Diagram č. 10



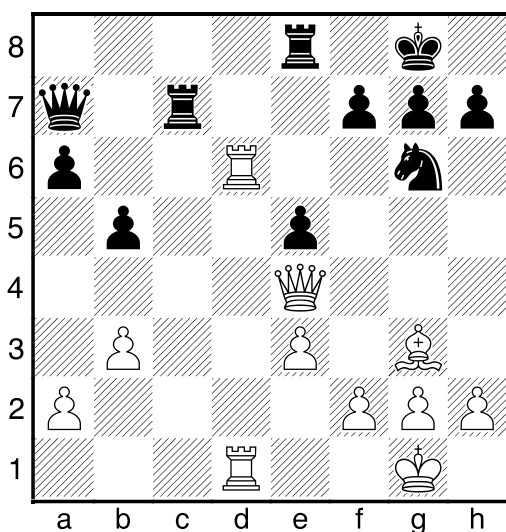
Černé figury jsou pasivní, je potřeba hrát velmi pozorně, aby nevznikly těžkosti. Bogoljubov zde doporučil **11. ... Je5**, Maroczy chce provést e5 a zaktivizovat své figury. Oslabuje ale při tom pole d5 a f5 a pěšec e5 bude vyžadovat ochrany. **12. Vfd1 Da5 13. Sh4 Je5 14. Se2 Jg6 15. Sg3 e5 16. Jb3** Slabší by bylo **16. Jf5 Sxf5 17. Dxf5 Sb4** s protihrou černého. **16. ... Dc7**

Diagram č. 11



17. **Db1!** Přejít do koncovky zde není výhodný 17. **Jd5?! Dxc2** 18. **Jxe7+ Vxe7** 19. **Vxc2 Sf5** 20. **Vcc1 Je4** s šancemi černého na vyrovnání. **17. ... Db8 18. Sf3 Da7 19. Ja5!** Brání plánu černého **Vb8** a **b5** a ten musí hledat jinou cestu. Bílý hrozí tahem **b4** zafixovat dámské křídlo černého. Maroczy nachází jedinou obranu proti narůstajícímu tlaku bílého. **19. ... Sb4! 20. Jc4 Sd7 21. Jd5!** Výměnou jezdců získá bílý kontrolu nad polem **e4**. **21. ... Jxd5 22. Sxd5 Se6?** Úpornější bylo **22. ... Sg4**. **23. De4** Bílý mohl získat pěšce, ale Rubinstein hraje na zesílení pozice. **23. Jxe5 Jxe5 24. Sxe5 Sg4 25. Sd4. 23. ... Sxd5 24. Vxd5 Vac8 25. Vcd1** Bílý ovládl centrální sloupec a bílá pole, ale černá pozice zatím drží. **25. ... Sf8** Nešlo **25. ... f5?** **26. Dxf5 Vxc4 27. Vd7 Vf8 28. De6+ 26. b3** Po **26. Vd7** by přišlo **26. ... Dc5**, Rubinstein proto nespěchá. **26. ... b5!** Dobrý tah aktivizující dámu. **27. Jd6** Bílý nepadá do nastražené léčky **27. Jxe5? f6 28. Vd7 Vxe5 29. Sxe5 Dxd7 30. Vxd7 Vc1+ 27. ... Sxd6 28. Vxd6 Vc7?** Prohrávající chyba, po **28. ... Da8** měl černý ještě šance.

Diagram č. 12



**29. h4!** Pěšec plní úlohu tyрана. **29. ... f6 30. Dd5+ Kh8 31. h5 Jf8 32. h6 Jg6 33. De6!** Závěr vede Rubinstein jako ob-

vykle skvěle. **33. ... Vf8 34. Vd7 gxh6 35. Sh4 1-0**

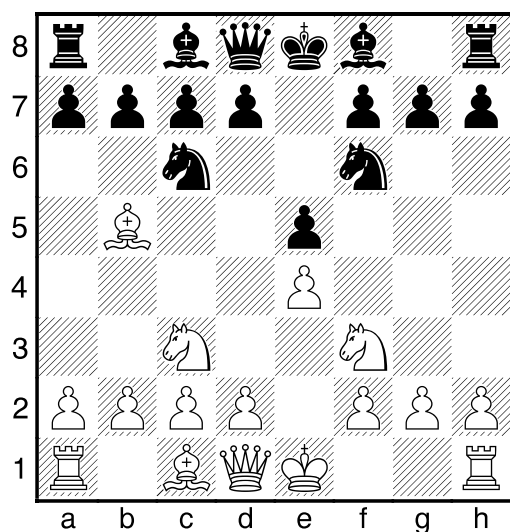
Pravá „Rubinsteinka“, plná jasnosti a síly! (Tartakower).

Tato partie je nejhezčím příkladem na výhodu dvojice střelců. Tento termín zavedl Steinitz a vytvořil řadu vzorů na toto téma (nejlepší Englisch – Steinitz, Londýn 1883). V čem je výhoda dvojice střelců (v otevřené pozici)? Ovládají všechna pole šachovnice (to je srozumitelné), dále však mohou bránit centralizaci soupeřova krále a podporovat centralizaci svého (1. zákon koncovky). Z toho i závěr – s dvěma střelci můžeme jít do koncovky. Dále – a to je již méně známo – s dvojicí střelců můžeme výhodně měnit (zbude nám lepší střelec než jezdec, popř. dobrý střelec proti špatnému).

### TARRASCH – RUBINSTEIN SAN SEBASTIAN, 1912

**1. e4 e5 2. Jf3 Jc6 3. Jc3 Jf6 4. Sb5**

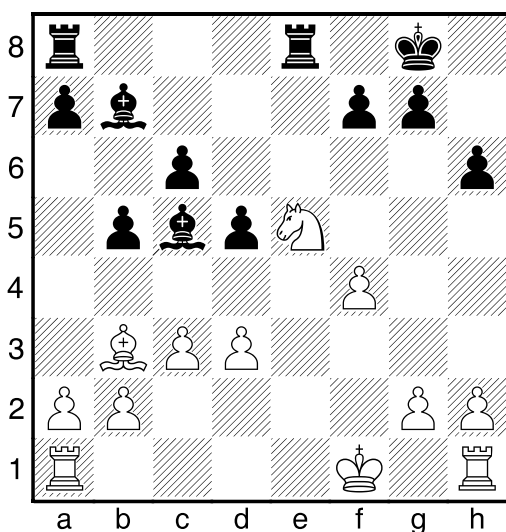
Diagram č. 13



**4. ... Jd4!?** Další Rubinsteinův systém, který se používá dodnes. **5. Sa4 Sc5 6. Jxe5 0-0 7. d3 d5! 8. Sg5 c6** Černý má plnou

náhradu za pěšce. **9. Dd2 Ve8 10. f4 b5!** Smysl tohoto tahu uvidíme později. **11. Sb3 h6 12. Sh4** Ještě horší bylo **12. Sxf6 gxf6 13. Jf3 dxe4 14. dxe4 b4. 12. ... Jxe4!** Typický způsob odváznání! **13. Sxd8 Jxd2 14. Kxd2** Zde vidíme význam 10. tahu černého. **14. ... Vxd8 15. Je2 Jxe2 16. Kxe2 Ve8 17. Kf1** Tarrasch jistě nedělal rád tento tah, kterým narušil souhru věží. V analýze po partii přišli soupeři k vývodu, že šlo **17. Kd2** i přes díru na e3. **17. ... Sb7 18. c3**

Diagram č. 14



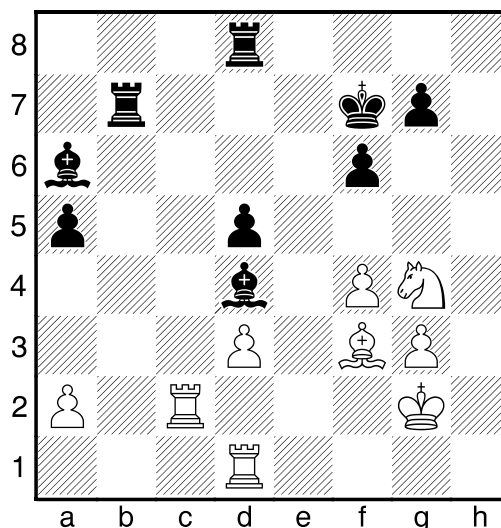
Další část partie je jedinečný vzor na hru s dvojicí střelců. Zopakujme si Steinitzův návod:

- 1) je nutno zamezit, aby se soupeřův jezdec usadil na opěrném bodě v centru;
- 2) poté je třeba jej zahnat co nejdále;
- 3) centralizace krále! (a omezení centralizace soupeře);
- 4) výhodná výměna!
- 5) realizace převahy.

Sledujme Rubinsteina: **18. ... f6!** Úkol č. 1. Odebírá jezdcí opěrný bod v centru (všimněte si, jak má Rubinstein rozmístěny pěšce – kryjí pole e5 a e4). **19. Jg4 h5!** Úkol č. 2. **20. Jf2 Se3!** Střelec musí mít vzduch! **21. Sd1** Tarrasch se snaží bránit. **21. ... h4**

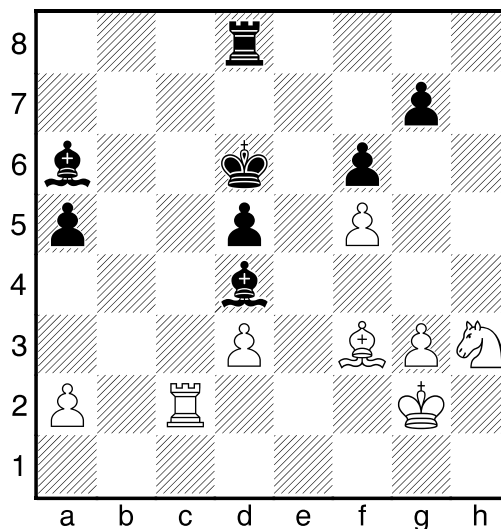
**22. g3 a5!** Pozice musí být otevřená! **23. Sf3 b4 24. Kg2 bxc3 25. bxc3 Sa6 26. c4! Vad8** Krytí pěšce je pro věž ovšem jen dočasný úkol. **27. cxd5 cxd5 28. Vhd1 Ve7 29. Jg4 hxg3 30. hxg3 Sd4!** Porovnejte tohoto střelce s jezdcem! **31. Vac1 Vb7 32. Vc2 Kf7** Zahájen úkol č. 3.

Diagram č. 15



**33. Jf2 Vb2!** Pro centralizaci krále je nutno vyměnit věž. **34. Vxb2 Sxb2 35. Vd2 Sd4 36. Jh3** Jezdec zoufale hledá uplatnění. **36. ... Ke6 37. Vc2 Kd6 38. f5** Nastává nejzajímavější část partie. Zdá se, že jezdec našel cestu, Rubinstein tomu však skvěle zabrání.

Diagram č. 16



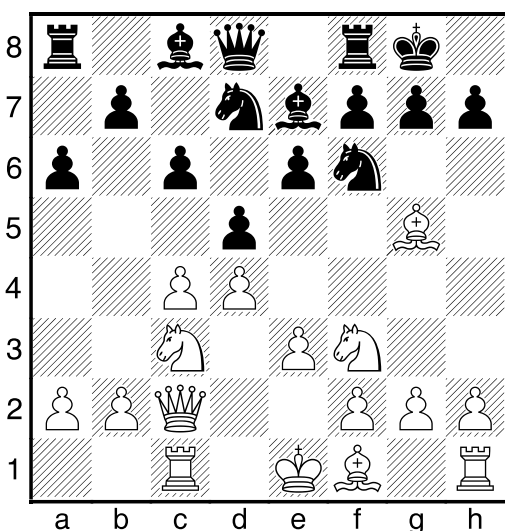
38. ... Vc8! 39. Sd1 Vxc2+ 40. Sxc2 Ke5  
 41. g4 Se3! 42. Kf3 Nešlo 42. Jf2 Sxf2  
 43. Kxf2 Kf4. 42. ... Kd4! Partii rozhodne  
 král! 43. Sb3 Sb7 Šlo i 43. ... Sxd3 44. Sxd5  
 Sf1. 44. Ke2 Sa6 45. Sc2 Po druhé již osud  
 nepokouší. 45. ... Sb5 46. a4 Sd7 47. Kf3  
 Kc3 48. Kxe3 d4+! Analogie s uvedenou  
 partií Steinitze je neuvěřitelná! 49. Ke2  
 Kxc2 50. Jf4 Sxa4 Bod č. 4 je v nejhorším  
 možném provedení (pro bílého!) – krátko-  
 nohý jezdec proti střelci. 51. Je6 Sb3!  
 52. Jxd4+ Kb2 A je konec. 53. Jb5 a4 54.  
 Ke3 a3 55. Jxa3 Kxa3 56. Kd4 Kb4! 0–1

Steinitzovi soupeři byli bezbranní – neznali  
 jeho učení. Zde však hráli oba znamenití  
 znalci učení Steinitze, a přesto partie měla  
 nejvyšší učební charakter! Dobře si osvoj-  
 me tuto metodu hry, a když dáváme dvojici  
 střelců, vždy se ptejme s Aljechinem: „Ja-  
 kou mám kompenzaci za dvojici střelců?“

**RUBINSTEIN – TAKACS**  
 BUDAPEŠŤ, 1926

1. c4 Jf6 2. d4 e6 3. Jc3 d5 4. Sg5 Jbd7  
 5. e3 Se7 6. Jf3 0–0 7. Vc1 c6 8. Dc2 a6

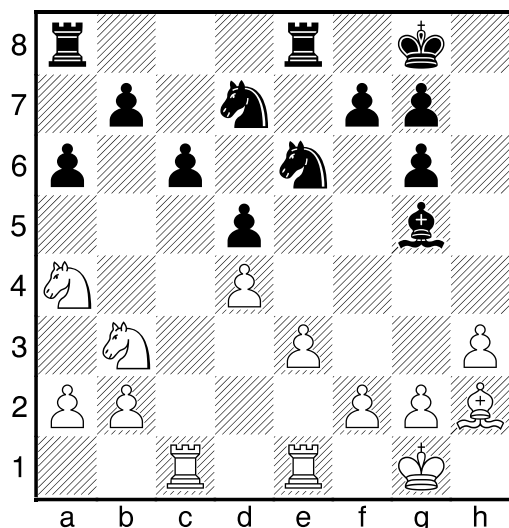
Diagram č. 17



9. cxd5 Zajímavý moment. Hlavním pro-  
 blémem dámského gambitu bývá střelec  
 c8. Je omezen pěšci b7, c6, d5 a vyvíjí se

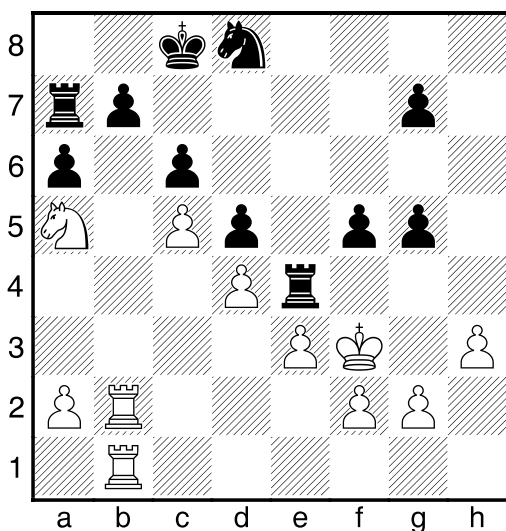
nesnadno. A tu bílý sám nabízí vyvést  
 střelce do hry po 9. ... exd5. Hrál tedy bílý  
 nelogicky? Věc je složitější: Výměnou za-  
 fixoval bílý pěšce a má dobré předpoklady  
 pro hru na dámském křídle: pole c5 pro  
 jezdce a postup pěšci a i b vynutí vytvoře-  
 ní pěšcových slabin u soupeře (minoritní  
 útok). I v této partii využíváme poznámek  
 ze znamenité knihy velmistra Razuvajeva  
 „Akiba Rubinstein“. 9. ... exd5 10. Sd3 Ve8  
 11. 0–0 Jf8 12. Vfe1 Dobrý profylaktický  
 tah, uvolňuje pole f1 pro lehkou figuru. Dle  
 potřeby je možné i e4. 12. ... Sg4 Součas-  
 né učebnice doporučují Jh5 nebo Je4.  
 13. Jd2 J6d7? Poučná chyba, černý nevi-  
 děl 15. tah bílého. Správné bylo Jh5 nebo  
 Sh5. Zde je třeba vysvětlit – černí pěšci  
 jsou na bílých polích, a přece se černý sna-  
 ží vyměnit černopolé střelce. Jinak totiž  
 černý nezíská hru na královském křídle.  
 14. Sf4 Sg5 15. h3! Sh5 16. Sh2 Sg6 Vý-  
 měna střelců je úspěchem černého, ale bílý  
 vede úder na druhé straně. 17. Sxg6 hxg6  
 18. Db3! Uzlový bod černého je napaden  
 a černý nemá vhodné obrany. Nechce hrát  
 nevzhledné Va7, a proto musí do koncov-  
 ky. 18. ... Db6 19. Ja4! Dxb3 20. Jxb3 Je6  
 Celou partii dělal černý přirozené a rozum-  
 né tahy, ale ukázalo se, že je to málo. Zde  
 bylo úpornější tahem a5 nebo Sd8 zabrá-  
 nit proniknutí jezdce na a5.

Diagram č. 18



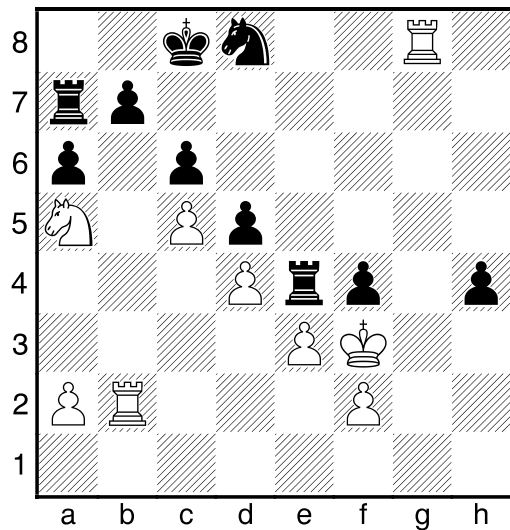
**21. Ja5!** Výborně hráno, věž přece musí na a7! **21. ... Va7 22. Kf1** Vždy je potřeba uvažovat i o soupeřově protihře! Nešlo 22. Vc3 Jxd4, ani 22. b4 Jxd4 23. exd4 Sxc1 24. Vxc1 Ve2 není výhodné pro bílého. **22. ... Sd8 23. b4 f5 24. Jb2** Jezdec směřuje na ideální pozici na d3. **24. ... g5 25. Jd3 Kf7 26. Vc2 Sb6 27. Sd6! Jd8 28. Jc5!** Nyní musí černý souhlasit s dalšími pozicními ústupky. **28. ... Jxc5 29. Sxc5 Sxc5 30. bxc5** Bílý výhodně otevřel sloupec b, na kterém je slabý pěšec, jehož obranou bude černý svázán. **30. ... Ke7 31. Vb2 Kd7 32. Veb1 Kc8 33. Ke2 Ve7 34. Kf3 Ve4** Až dosud se hrálo na dámském křídle, slabinu b7 černý uhájil, ale jeho figury (zejména Va7) jsou rozmístěny nevhodně. Pro to bílý otevře hru na křídle opačném. Lavírování je podle Nimcoviče přesný pojem. Předpokladem je prostorová převaha a tím lepší možnost manévrování. Provedení – přenášení útoku z jednoho křídla na druhé, neboť je předpoklad, že soupeř ve stísněné pozici nebude moci vhodně manévrovat.

Diagram č. 19



**35. g4! g6 36. Vg1 Jf7 37. h4! gxh4 38. gxf5 gxf5 39. Vg7** Začátek nové etapy boje. Bílé věže vniknou do pozice černého z královského křídla a černý bude plně svázán. **39. ... Jd8 40. Vg8 f4**

Diagram č. 20



**41. Vh8** Typické pro Rubinsteina! Lákavě vypadalo 41. Jxb7 Vxb7 42. Vxd8+ Kxd8 43. Vxb7, ale Rubinstein neměnil své dobré figury za špatné soupeřovy! **41. ... fxe3 42. fxe3 Kd7 43. Vg2 Ve8 44. Vxh4 Ve7 45. Vh8 Kc7 46. Vgg8 Vd7** Bílé věže obsadily 8. řadu, černé figury se tísní v levém rohu a jen s velkým úsilím čelí narůstajícímu tlaku. Ja5 splnil svou práci na dámském křídle a nyní se má přemístit do centra. **47. Jb3 a5 48. Jc1 Va8 49. Jd3 b5** Zoufalství, ale co jiného? **50. cxb6+ Kxb6 51. Jc5 Vd6 52. a4 Vc8 53. Kg4** S dalším Kf5 a výhrou bílého. **1-0**

V jednom ruském časopise byla kdysi uveřejněna tato partie ve vzpomínkovém článku na Rubinsteina pod názvem „Skvost šachové logiky“.

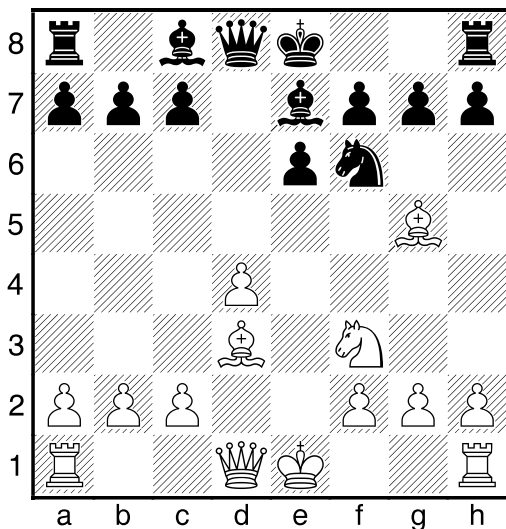
### SCHLECHTER – RUBINSTEIN SAN SEBASTIAN, 1912

**1. e4 e6 2. d4 d5 3. Jc3 Jf6 4. Sg5 dxe4** Rubinsteinův systém ve francouzské obraně. Černý se sice dobrovolně vzdává centra, ale řeší největší problém – co s bělopolným střelcem. A již víme, že všechny systémy, které navrhl Rubinstein, přežily



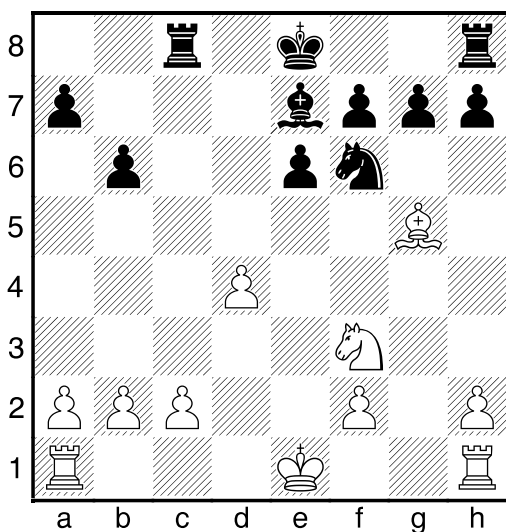
dodnes. 5. Jxe4 Jbd7 6. Jf3 Se7 7. Jxf6+ Jxf6 8. Sd3

Diagram č. 21



8. ... b6! Vypadá riskantně, ale Rubinstein měl své systémy promyšleny! 9. Je5 Dnešní teorie doporučuje De2. 9. ... Sb7 10. Sb5+ c6 11. Sxc6+? Po tomto tahu přechází hra rovnou do koncovky, která je lepší pro černého. Bylo nutné přiznat chybu tahem 11. Se2. 11. ... Sxc6 12. Jxc6 Dd5! 13. Je5 Dxg2 14. Df3 Dxf3 15. Jxf3 Vc8

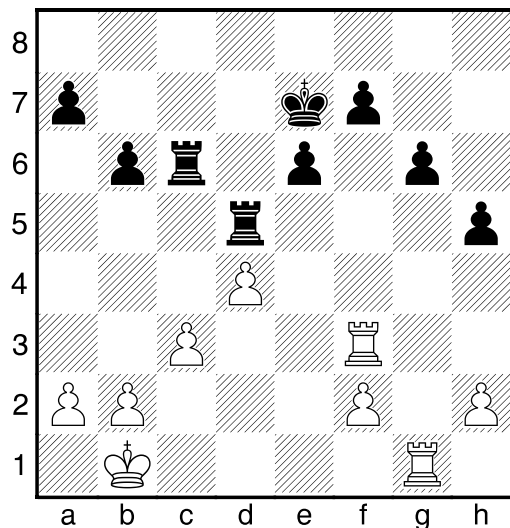
Diagram č. 22



Pěšcová struktura bílého je oslabena, aktivně by mohl bílý hrát na dámském kříd-

le, proto je jeho následující tah chybou. 16. 0-0-0?! Jd5 Výměny jdou k duhu černému, při menším počtu figur vyniknou slabiny bílého. 17. Sxe7 Kxe7 18. Kb1 Vhd8 19. Vhg1 g6 20. Je5 Jb4!? 21. c3 Jc6 22. Jxc6+?! Pomáhá soupeři, ale i po 22. f4 Ja5! 23. Vge1 f6 24. Jg4 Kf7 25. Je3 Jc4 je převaha černého výrazná. 22. ... Vxc6 23. Vd3 Zde stálo za úvahu 23. Vg5, aby zabránil převedení černé věže na 5. řadu. A po 23. ... f6 by černá pěšcová falanga byla méně elastická. 23. ... Vd5 24. Vh3 h5 25. Vf3 Bílý pokrýl hlavní hrozbu 25. ... Vf5, ale nedocenil skrytou hrozbu. Pozice nyní představuje logickou úlohu. Hlavním problémem je postavení věží.

Diagram č. 23

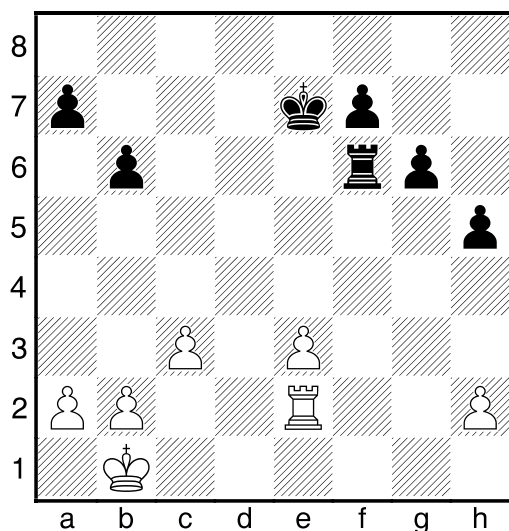


25. ... e5!! Skvělé řešení! Cesta Vc6 na královské křídlo je otevřena. Nyní bylo principiální odpovědí 26. Vg5, ale na to černý připravil efektní vyvrácení 26. ... Vf6 27. Vxf6 Kxf6 28. f4 exf4!! 29. Vxd5 f3 a pěšce nelze chytit. 26. dxe5 Vxe5 27. Ve3?! Další zhoršení pozice. 27. ... Vxe3 28. fxe3 Ve6! 29. Ve1 Vf6 30. Ve2

Viz diagram č. 24

30. ... Ke6! Centralizace krále – 1. zákon koncovky. 31. Kc2 Ke5 32. c4 Ke4 33. b4

Diagram č. 24



**g5 34. Kc3 g4 35. c5 h4 36. Vg2 Vg6  
37. Kc4 g3 38. hxg3 hxg3 39. Kb5 bxc5  
40. bxc5 Kf3 41. Vg1 a6+ 0–1**

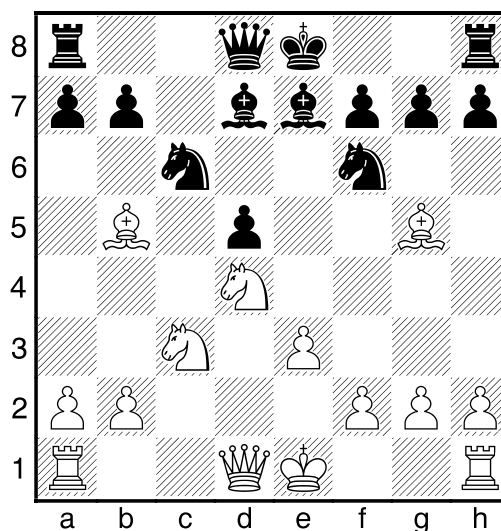
Před řadou let mi napsal velmistr Karel Mokrý: „Rubinstein mi otevřel oči, jak se mají hrát šachy a věžové koncovky zvláště!“

Velkého turnaje v Petrohradu se účastnil i mistr světa Lasker. Čekalo se s napětím, jak dopadne jeho střetnutí s mladou velmistrovskou generací. Výsledek byl: 1.–2. Rubinstein a Lasker s náskokem 3,5 bodu před 3.–4. Durasem a Spielmannem. Bylo jasno, kdo je povolán kandidát mistrovství světa. Navíc Rubinstein porazil Laskera v následující skvělé partii.

### RUBINSTEIN – LASKER PETROHRAD, 1909

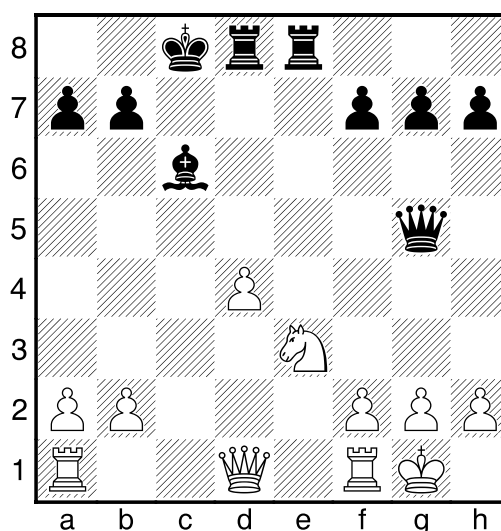
**1. d4 d5 2. Jf3 Jf6 3. c4 e6 4. Sg5 c5?! Jak jste již viděli, klasický dámský gambit hrával Rubinstein virtuózně, proto se Lasker už od prvních tahů snaží o komplikace. 5. cxd5 exd5 6. Jc3 cxd4 7. Jxd4 Jc6 8. e3 Se7 9. Sb5! Pozice černého je nepříjemná. 9. ... Sd7**

Diagram č. 25



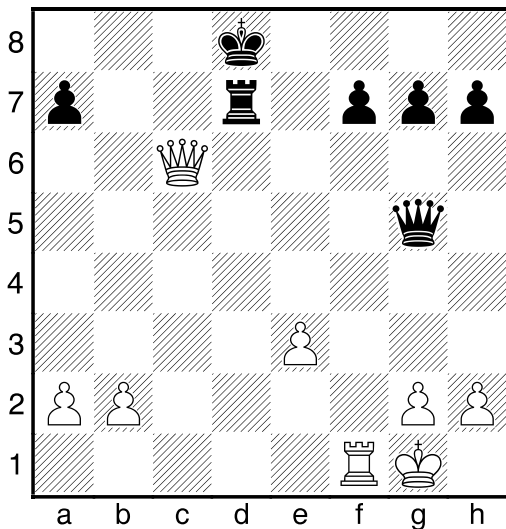
**10. Sxf6** Lepší bylo 10. 0–0 s výraznou převahou bílého. **10. ... Sxf6 11. Jxd5 Sxd4 12. exd4 Dg5!** Jediný způsob jak zostřít hru. **13. Sxc6 13. Jc7+? Kd8 14. Jxa8 Dxb5** by bylo nejasné. **13. ... Sxc6 14. Je3 0–0–0** Vážný moment. Lasker sebe za tento tah kritizoval a navrhl jako silnější **14. ... Sxg2 15. Vg1 Da5+ 16. Dd2 Dxd2+ 17. Kxd2 Se4** s rovnou hrou. Ale pokud prodloužíme jeho variantu **18. Vg4 Sg6 19. f4**, vidíme, že černý má přece jen potíže; nejlepší asi bylo **14. ... 0–0 15. 0–0 Vad8** s jistými protišancemi. **15. 0–0 Vhe8** Vypadá to zdánlivě dobře, černý vše vyvinul a hrozí **Vxe3**. Nalezněte další tah!

Diagram č. 26



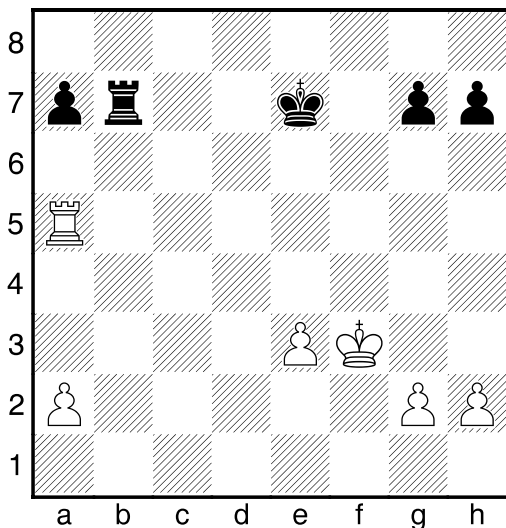
**16. Vc1!!** Bravo! **16. ... Vxe3** **17. Vxc6+ bxc6** **18. Dc1!** V tom je ten vtip, bílý drží výhodu. **18. ... Vxd4** Možná bylo úpornější **18. ... Ve5** **19. Dxc6+ Kb8** **20. dxe5 Dxe5**, ale i tak s velkými problémy černého. **19. fxe3 Vd7** **20. Dxc6+ Kd8** Bílý získal pěšce, v koncovce těžkých figur je ale důležité postavení krále. Zdánlivě je černý v pořádku, ale...

Diagram č. 27



**21. Vf4!!** Výtečně! Bílý hrozí rozhodnout přímým útokem, a proto černý musí přejít do prohrané vězovky. **21. ... f5** **22. Dc5 De7** **23. Dxe7+ Kxe7** **24. Vxf5 Vd1+** **25. Kf2!** Aktivita krále je víc než pěšec. **25. ... Vd2+** **26. Kf3 Vxb2** **27. Va5 Vb7**

Diagram č. 28

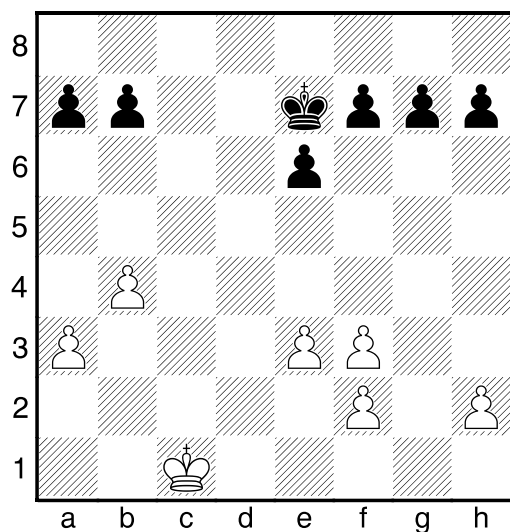


**28. Va6!** Typické! Bílá věž zaujala ideální pozici. Napadá pěšce a, čímž váže černou věž a zároveň odřezává krále. **28. ... Ke8** **29. e4 Vc7** **30. h4 Kf7** **31. g4** Pěšce posunul bílý proto, aby v případě postupu krále nemohli být napadeni. Závěr je jednoduchý, ale poučný. **31. ... Kf8** **32. Kf4 Ke7** **33. h5** Bílý musí uvolnit cestu svému králi. **33. ... Kf7** **34. Kf5 h6** **35. e5 Vb7** **36. Vd6 Ke7** **37. Va6 Kf7** **38. Vd6 Kf8** **39. Vc6 Kf7** **40. a3** Černý svou pozici nemůže udržet, a proto se vzdal. **1-0**

COHN – RUBINSTEIN  
PETROHRAD, 1909

**1. d4 d5** **2. Jf3 c5** **3. c4 dxc4** **4. dxc5 Dxd1+** **5. Kxd1 Jc6** **6. e3 Sg4** **7. Sxc4 e6** **8. a3 Sxc5** **9. b4 Sd6** **10. Sb2 Jf6** **11. Jbd2 Ke7** **12. Ke2 Se5!** **13. Sxe5 Jxe5** **14. Vhc1 Vac8** **15. Sb3 Vhd8** **16. Jc4 Jxc4** **17. Vxc4 Vxc4** **18. Sxc4 Je4!** **19. Ke1 Sxf3** **20. gxf3 Jd6** **21. Se2 Vc8** **22. Kd2 Jc4+** **23. Sxc4 Vxc4** Bílý vše měnil a očividně hrál na remis. Ale to je přesně ta cesta k záhubě! Proti silnějšimu hráči je třeba hrát aktivně! **24. Vc1?** A poslední výměnou dílo zkázy dovršil! **24. ... Vxc1** **25. Kxc1**

Diagram č. 29

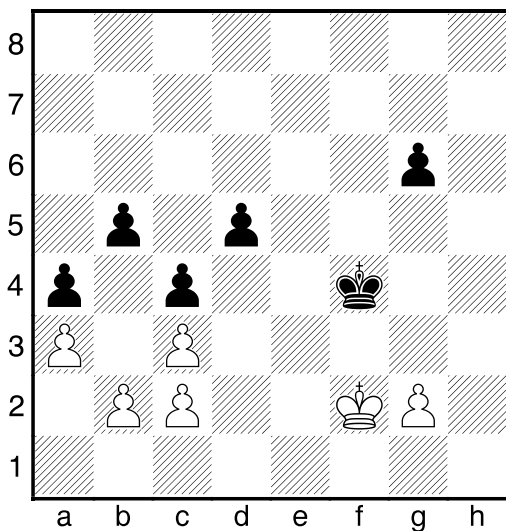


Tuto pozici najdete ve všech učebnicích koncovek. Bílý má horší pěšcovou strukturu. Zkuste vymyslet vyhrávající plán černého. **25. ... Kf6! 26. Kd2 Kg5 27. Ke2 Kh4 28. Kf1 Kh3 29. Kg1 e5! 30. Kh1 b5! 31. Kg1 f5 32. Kh1 g5 33. Kg1 h5 34. Kh1 g4 35. e4 fxe4 36. fxe4 h4 37. Kg1 g3 38. hxg3 hxg3** Vzorová partie na pěšcové slabiny. **0–1**

Za nejhezčí pěšcovou koncovku Rubinsteina považují

**BRINCKMANN – RUBINSTEIN**  
BUDAPEŠŤ, 1929

*Diagram č. 29*



**1. ... Ke4 2. Ke2 2. g3 d4 3. cxd4 Kxd4 4. Ke2 g5 2. ... g5! 3. Kf2 3. g3 d4 4. cxd4 Kxd4 5. Kd2 Ke4 6. Ke2 b4 7. c3 b3! 3. ... d4! 4. cxd4 Kxd4 5. Ke2 b4!**

*Viz diagram č. 30*

**6. Kd2 6. axb4 c3! 7. bxc3+ Kc4!! 8. Kd2 a3 9. Kc1 Kxc3! 10. Kb1 Kxb4 11. Ka2 Kc3 12. Kxa3 Kxc2 13. Kb4 g4 6. ... b3 7. c3+ Ke4 8. Ke2 Kf4 9. Kf2 Kg4 10. Kf1 Kg3 11. Kg1 g4 12. Kf1 Kh2 13. Kf2 Kh1 14. Kg3 Kg1 15. Kxg4 Kxg2**  
**0–1**

*Diagram č. 30*

