

TYPICKÉ CHYBY MLADÝCH HRÁČŮ

V šachové partii chybují všichni hráči, chyb se dopouštějí i nejdokonalejší šachové programy. My se chceme zaměřit na nejčastěji a opakovaně se vyskytující chyby mladých šachistů — *typické chyby mladých hráčů*.

Úloha trenéra není snadná. Má nejen tyto chyby odhalit, nalézt jejich příčiny, ale postupně je omezovat a odstranit.

Chyby mladých hráčů mohou pramenit z *nesprávného obsahu* předchozího výcviku, z *charakterových vlastností* hráčů i jejich *mentální úrovně*.

Převážná většina chyb souvisí s psychickým stavem hráče. Koncentrace na hru, trvalá pozornost, sebedůvěra, objektivita na straně jedné, přeceňování či podceňování, emocionálnost a impulzivnost na straně druhé, to jsou nejčastější příčiny prohřešků a chyb.

Je zřejmé, že všechny naznačené problémy patří do psychologie šachu. A zde je *nezastupitelná úloha trenéra*. Mladý hráč, mající hluboký a opravdový zájem o svůj trvalý výkonnostní růst (a je proto také ochoten něco udělat!?) se bez pomoci trenéra neobejde.

Kdybychom chtěli sestavit pomyslný „kodex“ typických chyb mladých hráčů, zařadili bychom do něj:

1. **Uspěchané tahy**, a v jejich důsledku hrubky, neodpovídající **výkonnosti hráče**.

Zde je vhodné připomenout zásadu, vyslovenou Capablankou: „Prověřte každý tah, byť se zdá sebesamozřejmější.“ Přidejme ještě slova Kotova: „Dokončíte-li propočít variant, zapište uvažovaný tah do partiáře dříve než jej provedete. Sledoval jsem mnoho svých kolegů a pozoroval, že většina vel mistrů zapiše tah před jeho provedením, jen menšina činí opačně.“

2. **Učení se teoretickým variantám bez znalosti strategických idejí** a charakteristických schémat daného zahájení.

Až příliš mnoho trpkých zkušeností mladých hráčů potvrzuje správnost této téze. Vždyť mnozí často odehrají naučenou variantu, aby následně několika „vlastními“ tahy

dosáhli strategicky horší nebo dokonce prohrané pozice. Hlavním úkolem studia zahájení je pochopit strategickou podstatu některých základních pozic. Jde o dobrou znalost schémat, typických pro to které zahájení. K tomu se vyslovil zcela jasně Čigorin, když řekl: „Nezřídka teoretické je synonymem ... šablonovitého.“

3. **Hra nerespektující obecná pravidla, bez konkrétního plánu, podloženého přesným propočtem.**

Když Botvinnik charakterizoval hru Roberta Fischera, napsal: „Plány hry jsou u něj založeny na typických strategických schématech, která si osvojil za léta intenzivní tvůrčí práce. V důsledku toho je rozehrával takřka automaticky.“

4. **Nedocenění v pozici existujících kombinačních motivů** a s nimi spojených skrytých hrozeb soupeře.

V praxi se setkáváme s hráči pozičními (stratégy) i kombinačními (taktiky). A bohužel i s častým názorem, že takové dělení je dáno mírou talentu a je v podstatě nezměnitelné. Richard Réti k tomu napsal: „Hluboce mylné je mínění, že umění kombinovat je dáno talentem a že se mu nelze naučit. Každý zkušený šachista ví, že takřka všechny kombinace se rodí vybavením si známých kombinačních idejí a motivů.“

5. **Nesoulad mezi uměním útočit a bránit se.**

Je přirozené, že mladí hráči mnohem raději útočí. Je však také pravdou, že mnozí po nezdařeném útoku nebo při houževnaté obraně soupeře spojené s protiútokem ztrácejí elán, aktivitu a při přechodu do obrany i trpělivost a sebedůvěru.

6. **Chyby a přehlédnutí v propočtu variant a kombinací** jako důsledek nedostatečně trénované paměti.

Častá chyba mladých hráčů, pramenící ze špatné techniky propočtu variant. Má za následek nejen již zmíněné chyby a přehlédnutí, ale je často i jednou z příčin časových tísní.

7. **Nedostatečná znalost základních zákonů koncovek, důležitých teoretických koncovek** a jako důsledek slabá hra při přechodu do koncovky i v koncovce samotné.

Nechť mladých hráčů ke studiu koncovek je jevem běžným. Přitom je dobrá znalost koncovek základem pozičního (strategického) citění. Ve své „Příručce šachu“ Capablanka napsal: „Při vědeckém přístupu k šachu musíme zvláštní pozornost věnovat studiu koncovek, dříve než se ponoříme do střední hry.“ Navíc lze koncovky studovat samostatně, bez soustavné pomoci trenéra a je i dostatek vhodné literatury.

8. **Uskutečňování nesprávného plánu hry** jako důsledek chybného, neobjektivního hodnocení pozice.

Jedna z nejčastějších chyb mladých hráčů. Vyplývá z neznalosti, často i neochoty hodnotit v průběhu partie pozici opakovaně podle známých kritérií. Je zle, učiní-li hráč ten či onen chybný tah. Mnohem horší je však, vypracuje-li pochybný plán, což ve skutečnosti vede k celé sérii špatných tahů.

9. **Časová tíseň.**

Časová tíseň není jen chybou mladých hráčů. Je to závislost, návyk, choroba, se kterou je třeba tvrdě bojovat od počátku. Nejčastějším zdrojem „časovek“ je nerozhodnost hráče, obava z nesprávného rozhodnutí, špatná technika propočtu a nekázeň. Posledním více než názorným příkladem jsou ztracené body ve vyhraných pozicích Jiřího Jirky na Mistrovství ČR mládeže, které jej připravily o celkové vítězství i medaili. Alechin po partii s Taylorem v Nottinghamu 1936, v níž vypustil jasnou výhodu, napsal: „Skutečnost, že bílý (Alechin) byl v silné časové tísně nemůže ospravedlnit výsledek, podobně jako provinilec se neobhájí turzením, že přestupku se dopustil pod vlivem alkoholu.“ Receptem na léčbu je hraní tréninkových partií se zvláštním zřetelem ke spotřebě času a to tak dlouho, dokud u hráče nevznikne návyk na rovnoměrné využívání času.

10. **Silná a nepřiměřená emocionalita před partií a v jejím průběhu.**

Nejde o specificky šachovou chybu. Má však za následek chyby při hře, ztrátu koncentrace i bodů a může zmařit výsledek systematické práce mladého hráče. První a významnou příčinou jsou nepřiměřené aspirace (očekávaný výsledek) a přílišná aktivizace (nabuzení) již před partií. Zde sehrává často negativní roli i

doprovod hráčů (rodiče, trenér, vedoucí), zdůrazňují-li význam příští soutěže, partie pro úspěch či neúspěch. Hráč, který očekává úspěch je nedočkavý, odehraní partie považuje podvědomě za zlou povinnost a ve své mysli se zabývá svým umístěním po zisku bodu. Probuzení z těchto „snů“ bývají krutá a někdy neúspěch hráče zcela zlomí. Je tragikomické, potká-li člověk na přeboru mládeže 12-letou hráčku, která roní velké slzy smutku po prohrané partii, protože ztratila 10 ELO bodů?!

Receptem je zde soustředění na partii, příprava zahájení, studium hry soupeře a v průběhu partie systematické a konkrétní hodnocení pozice. A mimo partii spíše turistické nebo vlastivědné vycházky místo „rodinného“ přemítání o výsledku, úspěších atd.

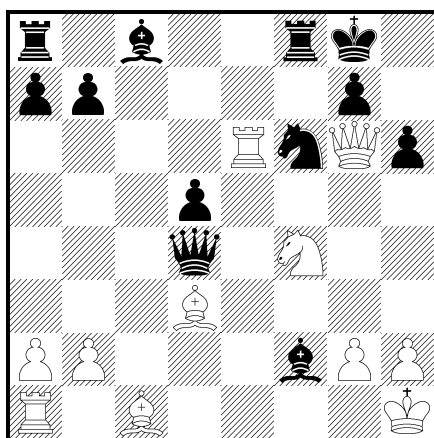
Tolik na úvod. Typickým chybám mladých hráčů věnoval V. Zak celou knihu. Je to téma, kterému je třeba se věnovat soustavně a opakovaně, neboť každá přicházející generace mladých „plodí“ své typické chyby. Od doby napsání této knihy vstoupila na šachovou scénu elektronická média a i ona (přes nespornou pomoc hráčům) mohou být příčinou těchto chyb. Přílišné spoléhání na databáze vede k chybám, uvedeným v bodu 2. Proto by měli mladí hráči využívat databáze co nejvíce, ale pracovat s figurkami na stolní šachovnici!

Věnujme se nyní praktickým příkladům, které nejlépe znázorňují nastíněné principy.

ad 1. Uspěchané tahy patří ke „koloritu“ hry mladých. A nevyhýbají se ani poměrně vyspělým hráčům.

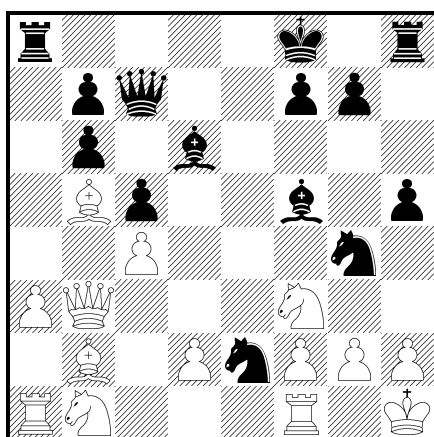
V pozici na diagramu níže, v partii Vaculík – Incedi na MR v roce 1998 je pozice po 18. ... Jf6 a je pro bílého snadno vyhraná. Stačilo se jen chvíli déle situací pokochat a zahrát 19. Ve7 a po jediném 19. ... Je4 20. Jh5. Martin Vaculík, jinak velmi klidný a rozvážný hoch, to však nevydržel a nasadil ihned „zdrucující“ 19. ♖h5?? Soupeř neměl na výběr, proto 19. ... ♗xh5 a šokovaný vůdce bílých se zachraňoval věčným šachem po 20. ♖h7+ .

VACULÍK – INCEDI
MR 1998



Ještě hůře to dopadlo v partii

STREJČ-KAČMAŘÍK
MR 1999



ve které se bílý díky neutuchající touze po experimentování dostal po 18. Kh1 do tristní situace. Černý mohl tahem 18. ... Se4 přivést další figuru do útoku a podstatně omezit působnost figur soupeře. Bílému chybí rozumné tahy a na 19. Jg5 může černý vybírat mezi 19. ... Ve8 nebo 19. ... Se5! Černý však místo toho vzal pěšce 18. ... $\text{g} \times \text{h} 2$? Po 19. $\text{c} 3$ $\text{d} 4$ 20. $\text{x} \text{d} 4$ $\text{c} \text{x} \text{d} 4$ 21. $\text{d} 5$ $\text{d} 8$ 22. $\text{f} 4$ bílý odrazil hrozby a po krkolomném průběhu dokonce vyhrál. Lukáše Kačmaříka tato prohra, po mém soudu, provázela po celou soutěž jako balvan přivázaný k noze.

Povrchní a uspěchané tahy najdeme často i v raném stadiu partie, buď z neznalosti teorie nebo spíše pro lehkomyšlnost a kvap.

JIRKA – ČERNOUŠEK
MR 1998

1. $\text{d} 4$ $\text{d} 5$ 2. $\text{f} 3$ $\text{c} 5$ 3. $\text{g} 3$ $\text{c} \text{x} \text{d} 4$ 4. $\text{g} 2$ $\text{a} 5+$ 5. $\text{c} 3$ $\text{d} \text{x} \text{c} 3$ 6. $\text{c} \text{x} \text{c} 3$ Bílý obětoval pěšce za náskok ve vývinu. Černý však reagoval „bezlestně“ 6. ... $\text{e} 6$ 7. 0-0 $\text{f} 6$ 8. $\text{d} 2$ $\text{e} 7$ 9. $\text{e} 4$ $\text{d} \text{x} \text{e} 4$ 10. $\text{e} 4$ $\text{d} 8$ 11. $\text{e} 5$ $\text{b} \text{d} 7$?! (11. ... 0-0) 12. $\text{f} 6+$ $\text{f} 6$ (12. ... $\text{g} \text{x} \text{f} 6$) 13. $\text{a} 4+$ $\text{d} 7$? Poslední hřebík do vlastní rakve. Po 13. ... $\text{Sd} 7$ se ještě hrálo. Přišlo 14. $\text{a} 5!$ $\text{b} 6$ 15. $\text{x} \text{a} 8$ $\text{b} \text{x} \text{a} 5$ 16. $\text{a} \text{d} 1$ 1 : 0 a černý se vzdal, bude mu nakonec chybět celá věž.

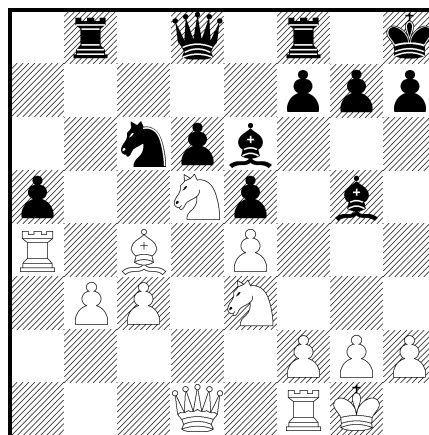
Impulzivní tah se nevyplatil černému v partii

GLINERT – JEFFARES
MS 1998

1. $\text{e} 4$ $\text{e} 5$ 2. $\text{f} 3$ $\text{c} 6$ 3. $\text{d} 4$ $\text{e} \text{x} \text{d} 4$ 4. $\text{h} 4$ 5. $\text{c} 3$?! $\text{c} 5$ Místo teoretického 5. ... $\text{Sb} 4$ zahrál 5. ... $\text{c} 5$. Odpověď bílého 6. $\text{e} 3$ není jen krytím jezdce $\text{d} 4$ a bodu $\text{f} 2$, ale i skrytou hrozbou. To se ukázalo po povrchním 6. ... $\text{g} \text{e} 7$? Tahem 7. $\text{f} 3$ získává bílý materiál 7. ... $\text{h} 5$ 8. $\text{g} 4$ $\text{x} \text{g} 4$ 9. $\text{x} \text{c} 5$. Partie skončila snadným vítězstvím bílého.

ad.2. Mechanické „biflování“ teoretických variant bez znalosti plánů hry bývá častou příčinou nezdarů.

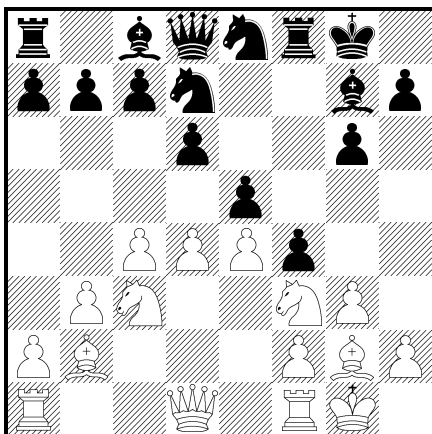
INCEDI – STŘELIČKA
MR 1998



Pozice diagramu vznikla po 18. $\text{Jc} 3$ ve Svešnikově variantě sicilské hry. Základním plánem hry černého v této pozici je pěšcový útok na královském křídle, tedy $\text{g} 7$ - $\text{g} 6$ s dalším $\text{f} 7$ - $\text{f} 5$. Okamžitě 18. ... $\text{f} 5$?? je hrubou poziciční chybou a prozrazuje, že černý se učil jen varianty, aniž by si přehrál celé partie v tomto schématu. Tah v partii oslabuje bílá pole, čehož bílý okamžitě využil. 19. $\text{e} \text{x} \text{f} 5$ $\text{e} \text{x} \text{f} 5$ 20. $\text{f} 5$

♖xf5 21. ♔d3 ♜f8 22. ♞c2 h6? 23. ♞e2!
♞e8 24. ♞e4 g6 25. h4 ♔d8 26. h5 ♜xb3
27. hxg6 ♔g7 28. ♚e3 ♚e7 29. f4 ♜xf4
30. ♜xf4 exf4 31. ♚f5+ 1 : 0.

STEHNO – SOUKUP
 MR 1998



Černý zahájil nepřipravený útok na bílého krále po 10. ... f4. Neslaná, nemastná reakce bílého prozrazuje, že si přehrál málo partií v této variantě a že pozici moc nezhodnotil. Jinak by si připomněl známou zásadu — na křídelní útok protiúder ve středu šachovnice — a zahrál by správně 11. dxe5 a získal by lepší hru jak po 11. ... dxe5 12. gxf4 nebo 11. ... Jxe5 12. gxf4. Po tahu v partii 11. ♚e2? získal černý slibnou iniciativu na královském křídle 11. ... g5 12. g4 h5 13. h3 hxg4 14. hxg4 ♚df6 15. ♚xg5 f3 16. ♚xf3 ♔xg4 17. dxe5 ♚h7?! a partie skončila po oboustranných nepřesnostech remízou.

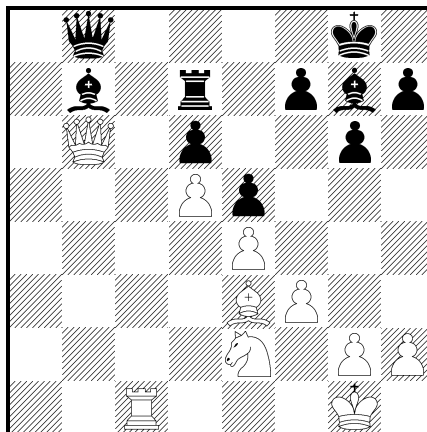
Když si přehrajeme 11.tahů partie

ČERVINKA – STEHNO
 MR 1999

1. g3 ♚f6 2. ♚f3 g6 3. b3 ♔g7 4. ♔b2 0-0 5. ♔g2 d6 6. d4 c6 7. 0-0 ♚bd7 8. c4 ♞c7 9. ♞c2 e5 10. ♚bd2 ♚e8 11. ♜ad1 f5, vidíme, že bílý má řešit stejný strategický problém jako v partii Stehno-Soukup. Po správném 12. dxe5 dxe5 13. e4 nebo ihned 12. e4 získá bílý lepší hru. V obou případech se projeví diagonála a1-h8 a určité oslabení královského křídla černého. Místo toho se bílý jal lakotně „využít“ tahu f5 (čímž prozradil malou znalost praktických příkladů) a po 12. ♚g5? ♚df6 13. c5 e4 14. cxd6 ♚xd6 15. ♚c4 ♜d8 16. ♔a3? ♚b5 17. ♔b2 ♚d5 18. a4 ♚d6 19. ♔a3 ♚e8 20. e3 h6 21. ♚h3 g5 předal iniciativu černému.

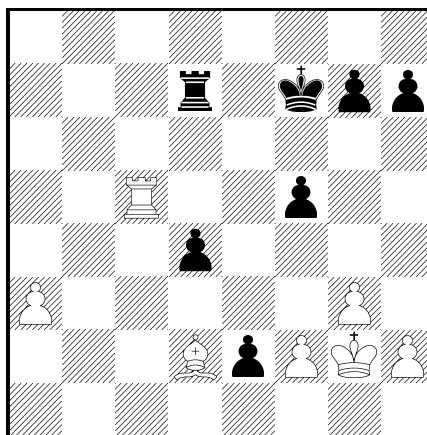
ad 3. Vybral jsem dva křiklavé příklady hry bez plánu. Oba „provinilci“ za své hříchy pykali ztrátou medailového umístění.

MÜLLEROVÁ – STODOLOVÁ
 MR 1998



Situace na diagramu je po 25. ... Vd7. Bílá má pozici převahu a hlavním úkolem bylo najít rozumný plán ke stupňování výhody, např. Jc3-b5 s dalším Da7 nebo Vc1-a1-a7 atd. Místo toho zahrála sebevražedné 26. f4?? ♞a8 27. g3 h5 28. ♔f2 exf4 29. ♔xf4 ♞a4 30. ♜c7? ♜xc7 31. ♞xc7 ♔a6 32. ♞b8+ ♔h7 33. ♞a8 ♞a2 a s nulou v tabulce přišly i slzy. Škoda.

ČERVINKA – GARLÍK
 MR 1998



Mnohem zkušenější Michal Červinka má v pozici diagramu figuru za pěšce. Poslední tah černého byl 35. ... dxe2 a tak je prvním úkolem dosáhnout časové kontroly a realizovat jeden z možných plánů k výhře. Místo toho stačil tuto partii ještě prohrát časem v 72. tahu.

Jak má vypadat hra podle plánu a jak je třeba

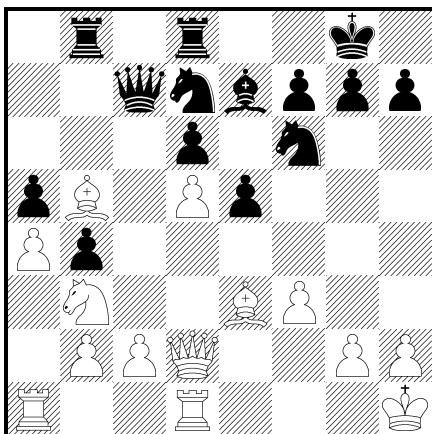
plán hry měnit demonstruje mistryně světa dívek do 12 let H. Koneru z Indie.

KONERU H. – KURSOVA M.
MS 1998

1. f3 d5 2. g3 e6 3. g2 f6 4. 0-0 c5
5. c4 c6 6. cxd5 exd5 7. d4 b6?! 8. c3
 e6 9. g5 e7 10. c1 0-0 11. b3 e4
12. xe7 xe7 13. dxc5 xc3 14. xc3
 bxc5 15. d2 ac8 16. fc1 b4 17. e3
 c7 18. a3 a6 19. e5 d6?! 20. d3
 d8 21. f4 (Změna plánu. Místo pěšce c5 se
objektem útoku stane jeho soused na d5 .) 21.
 h8 22. d3 d4 23. b4! (Klasický úder!)
23. ... cd7 24. bxc5 xc5 25. xd4 e7
26. xd7 xd7 27. b4 c7 28. xe6
 1 : 0 .

ad 4. Příkladů na přehlédnutí kombinačních motivů je nepřeborné množství. Velmi často jsou spojeny se špatným propočtem variant.

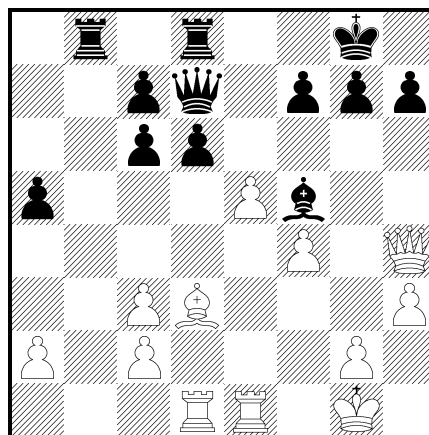
VÁCLAVÍK – VORÁČEK
MR 1999



V partii Václavík-Voráček, MR 1999, bílý tahem 19. c3! naznačil, že černého čekají na dámském křídle problémy. Po 19. ... bxc3 20. Dxc3 Dxc3 21. bxc3 je ztracen pěšec a5 a vážne 21. ... Va8 na 22. Sc6 . Bylo třeba hledat protihru, např. 19. ... Jb6 nebo 19. ... e4 . Černý chtěl problém vyřešit jednoduše. Zahrál 19. ... c5? a začal hodnotit pozici po 20. Sxc5 nebo 20. Jxc5 . Přišlo však nepříjemné probuzení. Odpověď soupeře zněla 20. xa5! a problém je vyřešen pro bílého. 20. ... xa5 21. cxb4 c7 22. c3 b7 23. bxc5 xd5 24. xd5 xd5 25. c6 dc8 26. c7 xb5 27. axb5 xb5 28. a5 b7 29. a7 d5 30. b4 c6 31. b6 xb6 32. xb6 f8 33. b4 e8 34. b5 d5 35. f2 d7 36. b6 e8 37. a5 c6 38. xd5 a8 39. a5!

e8 40. xe5 d7 41. c5 1 : 0 . Praporek vydržel, pozice černého nikoliv.

BERNÁŠEK – BARTOŇ
MR 1998



Pěkně se vypořádal s nabízejícím se kombinačním motivem bílý v následující partii. V pozici diagramu zahrál 23. e6! fxe6 24. xf5 exf5 25. e7 c8 26. g5 a černý se vzdal.

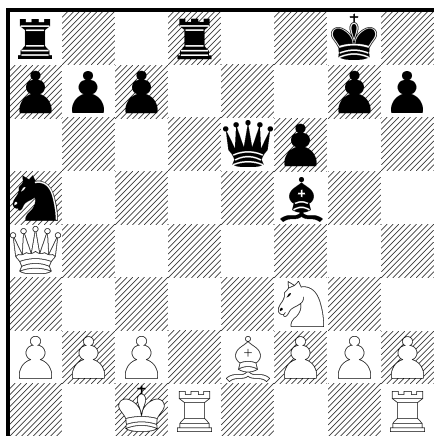
Nevyužívání kombinačních motivů svědčí o nedostatečném tréninku taktiky, o špatném propočtu a někdy i nedostatku odvahy. A někdy se pěkný motiv prostě nevidí, jako v partii

ŠTOLBOVÁ – HODOVÁ
MR 1998

Po tazích 1. d4 d5 2. c4 e6 3. c3 c5 4. e3 f6 5. c2 c6 6. f3 e7 7. e2 0-0 8. a3 b6 9. 0-0 b7 10. d1 cxd4 11. xd4 c8 12. b3 e5 13. f4 c6 14. xc6 xc6 15. e4 d4 16. e5 d7 17. e4 xe4! 18. xe4 c5 19. c2? se černé nabízí typický kombinační motiv po 19. ... d3! Spočítejte, případně analyzujte varianty po odpovědích 20. Sxd3 , 20. Db2 a 20. Dc3 . Všechny vedou k výhodě černého. Lucie Hodová však zahrála tupý tah 19. ... c7 a Caissa, spravedlivá vládka, ji potrestala odebráním poloviny bodu.

ad 5. Malá opatrnost neboli nedostatečně vyvinutý cit pro nebezpečí jsou u mladých hráčů pochopitelné. Chybí jim prostě zkušenosti.

STREJC – VORÁČEK
MR 1998



Nejčastěji způsobuje „zkrat“ v propočtu variant mezitah soupeře. Klasickým příkladem je partie

AZAROV 2445 – BREDER 2220
ME 1998

1. e4 c5 2. ♘f3 ♘c6 3. c3 d5 4. exd5 ♗xd5 5. d4 ♙g4 6. ♙e2 cxd4 7. cxd4 e6 8. ♘c3 ♗a5 9. 0–0 ♘f6 10. ♘e5? (Možná chtěl obětí pěšce po 10. ... Sxe2 11. Jxe2 Jxe5 12. dxe5 Dxe5 13. Da4+ b5 14. Da6 nebo 13. ... Jd7 zadržet černého krále v centru, pak ale je učiněný tah nepochopitelný) 10. ... ♙xe2 11. ♘xc6 (Následoval typický mezitah.) ♗xc3! 12. ♗xe2 ♗xc6 (Bílý zůstal bez figury a po pár tazích se vzdal.) 13. ♙g5 ♙e7 14. ♗ac1 ♗d7 15. d5 ♘xd5 16. ♙xe7 ♗xe7 17. ♗fd1 ♗d7 0 : 1.

Slušný propočet předvedl bílý v následující partii.

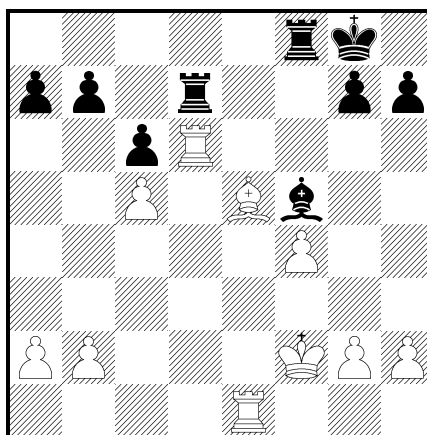
BUCINSKAS 2205 – KARATEKIN 2325
ME 1998

1. e4 c6 2. d4 d5 3. ♘c3 dxe4 4. ♘xe4 ♘d7 5. ♘f3 ♘gf6 6. ♘g3 e6 7. ♙d3 ♙e7 8. 0–0 0–0 9. ♗e2 c5 10. ♙g5 b6?! 11. ♗ad1 ♗c7 (Zahrál totiž nyní) 12. d5!! (Snadné bylo spočítat vzetí pěšcem 12. ... exd5 13. Dxe7 Ve8 14. Sxf6 Vxe7 15. Sxe7 f6 16. Jf5! s materiální převahou. Těžší byly varianty po braní jezdcem, což se stalo v partii.) 12. ... ♘xd5, 13. ♙xh7+! ♙xh7 14. ♙xe7 ♗h8 (14. ... Jxe7 15. Jg5+ Kg8 16. Vxd7! Dxd7 17. Dh5 Vd8 18. Dxf7+ Kh8 19. Jh5 Vg8 (19. ... Jg8 20. Dg6 Jf6 21. Jf7+) 20. Jf6! Pozice skýtá i další varianty, které doporučuji k domácí analýze. V partii se stalo) 15. ♘g5+ ♙g8 16. ♘xe6 ♗c6 17. ♗xd5 ♗xd5 18. ♘c7 ♗c6 19. ♘xa8 ♙b7 20. f3 ♙xa8 21. ♗d1 ♗h6 22. ♗d3 ♘e5 23. ♗f5

♘g6 24. ♗d8+ ♙h7 25. ♘e4 a černý se vzdal. Po 25. ... f6 rozhodne 26. Jxf6+!

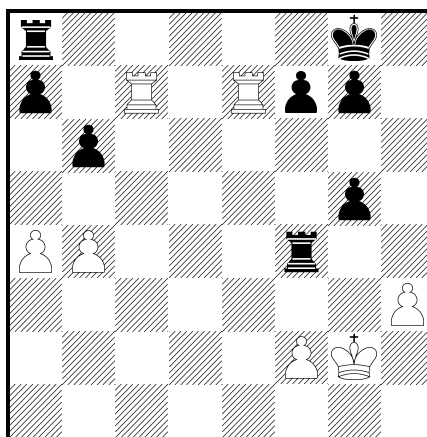
ad 7. O nezbytnosti znát dobře koncovky bylo již řečeno i napsáno dost. A stále jsou nabízeny příklady, které vzbuzují údiv.

STREJC – BAŽANT
MR 1998



V pozici diagramu má bílý prostor i pěšce, přesto přítomnost nestejnobarvných střelců dává černému dobré šance na záchranu partie. Je však třeba respektovat zákonitosti konkrétní pozice a ty pochopíme jen objektivním hodnocením, což znamená zajistit střelcům působnost po polích jejich barvy. Proto má černý povinnost zahrát 25. ... h5! a po případném 26. h3 Vxd6 27. cxd6 g6. Tah v partii 25. ... ♗e8 sice vyjadřuje snahu černého vyměnit věže, ale pomíjí skutečné potřeby pozice a proto je hrubkou. A bílý trestal nekompromisně. 26. g4! ♗xd6 27. cxd6 ♙e6 28. f5 ♙xa2?? 29. ♙xg7! a černý prohrál.

HURTADO C. – DAVID G.
MS 1998

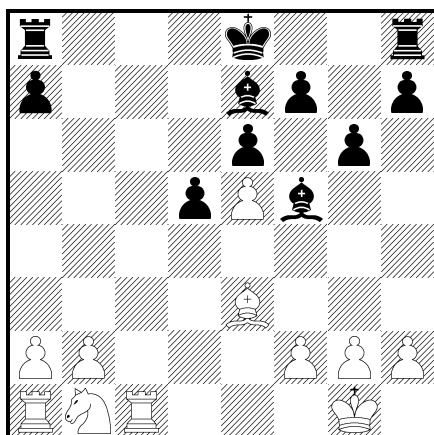


Druhá ukázka z této kapitoly je z partie osmnáctiletých slečen na MS 1998. Pozice diagramu začala „festival“ chyb. 28. a5 (Lépe 28. Vxa7 Vxa7 29. Vxa7 Vxb4 30. a5 nebo 28. ... Vc(d)8 29. Vc(d)7.) 28. ♖d8 29. ♗e5? (29.Vd7 Vxd7 30.Vxd7) 29. ... g4 30. hxg4 ♗xg4+ 31. ♕f3 ♗xb4 32. ♗ee7? (32. Vxa7) 32. ... ♗b3+ 33. ♕g2 ♗d5 34. ♗xf7 ♗g5+ 35. ♕f1 bxa5 36. ♗f4? ♗b4 37. ♗xb4?? axb4 38. ♗xa7 ♗b5 (Než přejít do této koncovky, bylo lepší jít na diskotéku!?) 39. ♗a1 ♕f7 40. ♕e2 ♕e6 41. ♗b1 ♕e5 42. ♕e3 b3 43. ♗b2 g5 44. ♕d3 ♕f4 45. ♕c4 ♗b8 46. ♕d4 g4 47. ♕d3 ♗h8! 48. ♕e2 ♗h3 49. ♕e1 ♗c3 50. ♕f1 ♕e5 51. ♕g1 ♕d4 0 : 1.

Myslím, že tyto dva výstražné příklady přispějí k pochopení důležitosti znát koncovky.

ad 8. Tady se těžko vybírají příklady. Problém hodnocení pozice je věčně zeleným „stromem života“ šachové partie. A učit se musí všichni, i mistři světa. Proto je třeba důkladně rozebírat vlastní partie, hledat jiné cesty, plány. Ale k tomu je nutná silná vůle a cílevědomost! Pro ilustraci jsem vybral dvě ukázky z mistrovství světa mládeže 1998. V obou trestají chyby silných Rumunek nastupující generace nové šachové velmoci Číny.

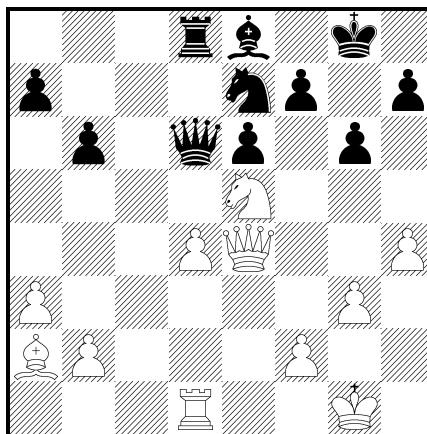
VOICU – XU
MS 1998



V pozici na diagramu se po šesnácti tazích bílá málo ponořila do vzniklé situace a snad dokonce uvěřila, že má náskok ve vývinu. Místo aby dokončila rychle vývin, obsadila pole d4 jezdce a udržela kontrolu nad polem e5, pouští se do boje o sloupec c. 17. ♗c7? ♕d8 18. ♗c6 0–0 19. ♘c3 ♕e7 20. ♗c1? (20. Je2) 20. ... ♕d3! 21. ♕c5? ♕g5 22. ♕xf8 (Tady neve-

dou vytoužené výměny k remíze, ale do pekla.) 22. ... ♕xc1 23. ♕a3 ♕f4 24. ♕d6 d4! 25. ♘d1 ♕e2 26. g3 ♕h6 0 : 1.

HUANG – PADUVARIU
MS 1998



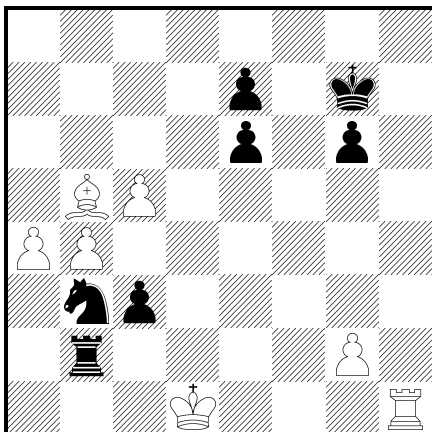
Druhý příklad ilustruje problém blokády, tak naléhavý právě ve schématu izolovaného pěšce. Mladá Rumunka v partii na mistrovství světa dvanáctiletých dívek, se domnívala, že může přistoupit k exekuci pěšce d4 a zahrála 25. ... ♘f5?? (Hrubá chyba, protože není třeba ani dlouze počítat, že lze) 26. d5!, (To Číňanka také zahrála. Je to kruté. Rumunka až dosud zahrála vše, co je v boji proti izolovanému pěšci důležité. Až na to poslední a důležité 25. ... Jd5. Teď jde vše ráz na ráz.) 26. ... ♗c7 27. ♘g4! ♕h8 28. ♕h2 ♕c6? 29. d6! ♗xd6 30. ♗e5+ ♕g8 31. ♘h6+ ♕f8 32. ♘xf5 ♗xd1 (Hrozí dokonce matem, není ale na řadě, proto) 33. ♗h8# 1 : 0.

ad 9. Časová tíseň je strašným nepřitelem šachistů, o to horším, že se u „postižených“ stává nebezpečným návykem. A pokud se s léčením nezačne včas, není zpravidla již pomoci. Časovkáři se často brání turzením, že hledání nejlepšího (jediného) tahu je stojí tolik času. Skutečnou a převažující příčinou je však špatná technika propočtu, nerozhodnost včetně odvahy včas udělat tah a trochu i nedostatek kázně. To vše je dosti výmluvné, stejně jako následující příklady.

Partie

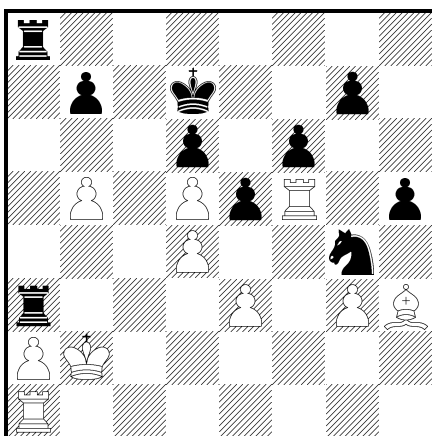
ČERNOUŠEK – JIRKA
MR 1999

se hrála v 6.kole. Jiří Jirka měl 4 body a byl ve vedoucí skupině pelotonu. Partii hrál černý mimořádně nápaditě, pěšcový průlom v partii byl přepěkný a vedl k vyhrané pozici.



Jistě i úplný začátečník vidí, že v pozici diagramu stačí zahrát 37. ... c2+ a bílý se musí vzdát. Přišlo však 37. ... ♖b1+?? 38. ♔c2 ♜b2+ 39. ♔xc3 ♜xg2 40. ♔xb3 e5 41. c6. Praporek nespadl, hráč ano.

VÁCLAVÍK – JIRKA
MR 1999



Tato partie o dvě kola později rozhodovala o místu na slunci. Jirka vyhrál v 7. kole a s 5-ti body bojoval o zlato. Martin Václavík měl se 4,5 body ještě reálnou šanci na medaili. Partii Jiří Jirka tradičně „opepřil“ časovkou. V pozici diagramu stačilo uhnout králem z vazby a „inkasovat“ bodík. Černý však zahrál 28. ... g6?? a bylo rovněž rozhodnuto. 29. ♜xf6 ♜xe3 30. ♜f7+ ♔e8 31. ♜af1 ♜d8 32. b6 exd4 33. ♔xg4 hxg4 34. ♜xb7 ♜e7 35. ♜xe7+ ♔xe7 36. a4 ♜a8 37. ♔a3 ♜a6 38. ♜b1 ♜a8 39. b7 ♜b8 40. a5 ♔d7 41. a6 1 : 0.

Martin Václavík dobyl vytouženou medaili a Jiří Jirka zůstal bez ní jen s oním příslovečným kdyby ...

ad 10. Emoce se přirozeně projevují ve všech fázích partie. Každý z nás ví, kolik partií

bylo pokaženo a ztraceno, protože jsme v lepší (vyhrané) pozici přestali objektivně a chladnokrevně myslet a podlehl jsme emocím. O ty nám ani tolik nejde. S těmi se musí každý porvat a regulovat své myšlenkové pochody. Nám jde spíše o emoce, vznikající již před partií a to v důsledku postavení v tabulce, významu partie, ale i strachu ze soupeře. Nejčastěji se nepřiměřené vzrušení (emoce) před partií projevují tím, že hráč není schopen se koncentrovat na partii, je neobjektivní a nedočkavý. Důsledkem toho jsou zpravidla hrubé a nepochopitelné chyby.

STODOLOVÁ – BERNEROVÁ
MR 1999

Partie se hrála v 8. kole a Stodolová vedla s půlbodovým náskokem před velkou favoritkou Holušovou. 1. d4 d5 2. c4 e6 3. ♘c3 ♘f6 4. ♘g5 ♘bd7 5. e3 c6 6. ♘f3 ♜a5 7. a3? ♘e4 8. b4 ♘xc3 9. ♜c2?? ♔xb4 10. ♘d2 ♘e4 0 : 1. Vše zůstalo při starém, Taňa Holušová zaslouženě zvítězila v celé soutěži.

LAHNER – ČERVINKA
MR 1999

Michal Červinka porazil v 6. kole Martina Václavíka a se 4-mi body se přiblížil čelu pelotonu. A začaly sny o medaili. 1. d4 d5 2. c4 c6 3. ♘f3 ♘f6 4. ♜c2!? dxc4?! (4. ... g6, 4. ... Sg4) 5. ♜xc4 ♘f5 6. ♘f4 ♜b6 7. b3 ♘bd7 8. ♘bd2 e6 9. e3 ♘b4 10. a3 ♜a5?? 11. ♜xb4 a v 15. tahu se černý vzdal a do konce turnaje již nevzpamatoval.

Nesprávnou emocií je i uspěchaná snaha měnit figuru s cílem získat půlku. Doplatil na to Martin Václavík, když v 5. kole (vedl soutěž se čtyřmi body) v partii s Jiřím Jirkou. Partii chtěl mít rychle za sebou ...

JIRKA – VÁCLAVÍK
MR 1998

1. d4 d5 2. ♘f3 ♘f6 3. g3 e6 4. c4 c6 5. ♘g2 ♘d6 6. 0–0 0–0 7. b3 ♘bd7 8. ♘c3 ♜e8 9. ♘f4!? ♘xf4 10. gxf4 ♜a5?! 11. ♜c1 dxc4 12. bxc4 ♜f5? 13. e3 ♘e4 (Martin zanedbal vývin a vyhnal svou dámu „do ohně“, za což bude ihned potrestán.) 14. ♘xe4 a černý se vzdal, když po 14. ... Dxe4 15. Jh4 o svou královnu přijde.

Ke katastrofě vede často i strach ze soupeře, byť se schovává za snahu hrát „solidně“. Strach je provázen pasivitou, špatným hodnocením pozice atd.

BAŽANT 2145 – DOETLING 2360
ME 1998, H18

Partie se hrála v 1. kole a Petr trpěl předstar-
tovní horečkou, obavou z ratingu soupeře.

1. e4 c6 2. d4 d5 3. exd5 cxd5 4. c4 ♗f6
5. ♗c3 e6 6. ♗f3 ♗b4 7. cxd5 ♗xd5 8.
♗d2 ♗c6 9. ♗d3 0-0 10. 0-0 ♗e7 11. ♖e2
♗f6 12. ♖e4 (12. Vad1!?) 12. ... g6 13.
♖ad1 (13. Sh6 Ve8 14. Je5) 14. ... ♗xc3 14.
♗xc3? ♗e7 15. ♗c4 ♗d5 16. ♗xd5 ♖xd5
17. ♖xd5 exd5 a černý uplatnil dvojici střelců
k vítězství.

Chci doufat, že uvedené příklady i vyslovené
příspějí k poznání, že všechna tréninková píle,
všechno úsilí při partii mohou být znehodnoceny
naznačenými chybami. Těm se dá předcházet,
vyžaduje to však tu a tam se nad nimi zamyslet
a to zejména při rozboru vlastních partií. Neboť
..., nic nám nedává tolik, jako poučení z vlast-
ních chyb a porážek (Capablanca). V tomto
smyslu přeji všem, aby je nic z toho, co jsme
vedli, v budoucnu nepotkalo.

Soutěž o nejlepší partii na přeboru mládeže ČR 1999 ve Světlé n.S.

Jednou z doprovodných akcí letošního mis-
trovství ČR byla soutěž o nejlepší partii
včetně poznámek přihlašovatelů. Uvádíme je
všechny, včetně poznámek. Odvahu psát vlastní
poznámky oceňujeme jako první krůčky k bu-
doucímu umění analyzovat. Partie, které glos-
ovali trenéři resp. rodiče, uvádíme bez poznámek.
Jako nejlepší byla vybrána partie

ČERNOUŠEK L. – VACULÍK M.
MR 1999, H 16

1. c4 e6 2. ♗f3 d5 3. g3 ♗d7 4. ♗g2
dxc4 5. ♖a4 a6 6. ♖xc4 ♗gf6 7. ♖c2
(Říkám si, že by mi nevadilo, kdyby před b5
soupeř vsunul Vb8.) 7. ... ♗d5?! (Ne že bych
si býval myslel, že Jd5 je novinka z čeledi roz-
todivných, ale vypadala tak. Možná se pletu,
ale asi bych zahrál, být soupeřem, Se7, c5, Vb8
atd.) 8. ♗c3 c5 (Dle mého skromného soudu
stačilo 8. ... J7f6 k ještě nezhoršení pozice od
tahu již předešlého. Nuže! Kdo chce kam, po-
mozme mu tam.) 9. ♗xd5 exd5 10. d4 c4
(Pravděpodobně si musím hodit korunou, abych
zjistil, jestli je menší zlo tah výše uvedený nebo
10. ... cxd4. Soud raději přenechám těm, kteří
tomu rozumějí.) 11. e4!? b5?! (Skoro vážná
nepřesnost, nutné bylo 11. ... dxe4 12. Dxe4+
Se7. (Po výměně dam, 0-0 a Sf4 by se černé

figury nerozvázaly a byly by nuceny přihlížet
„bílé dvojici bombičů“ jako soupeř v partii.)
13. Sg5 f6 14. Sf4 a nelze 0-0 pro Dd5+.) 12.
0-0 ♗b7? (Černý musel Sd6 s 0-0 a pozdějším
dobýváním hrdiny d5.) 13. exd5 (Hmm. To
to dnes fouká.) 13. ... ♗xd5?! 14. ♗g5 f6
15. ♖fe1+ ♗e7 16. ♗d2 ♗b8 (0-0 17. Jg5
+-) 17. ♗b4 ♗c6 18. ♖xe7+!! (Tento tah
byl z psychologického hlediska nejvhodnější.)
18. ... ♗xe7 19. ♖e1 ♖a7 20. ♖f5 g6?!
(Sice získává figuru, ale černý král bude bez-
mocný jako školní autobus plný dětí tonoucí
v „ROPE“.) 19. ... Sf7 20. Sc5 Vd7 (c7 21. Sb6)
21. Jg5! fxg5 22. Sc6+-) 21. ♖xf6 ♖f8 22.
♖g7 ♗xf3 23. ♗xf3 ♖xf3 24. ♖xh7 (Zkuste
najít dobrý tah v tomto postavení bohatém na
tahy rozličných druhů.) 24. ... ♖f7 25. ♖g8+
♖f8 26. ♖xg6+ ♖f7 27. d5 (Kdyby omylem
černého napadlo 26. ... Dxd5, tak by po 27.
Dg8+ Kd7 28. Vxe7+ dost hustě zadřel.) 27.
... ♗f8 28. ♖e5 (Fikaná matová hrozba) 28.
... ♗e8 (Co jiného? Po Vg7 jde Vf5+.) 29. d6
♖d7 30. ♖g8+ ♖f8 31. ♖xf8+ (Třešnička
na dortu) 31. ... ♗xf8 32. dxe7+ 1 : 0.
Pěkná partie a zajímavý literární výkon Lukáše
Černouška.

I další přihlášené partie nabízejí radost ze hry.

KAŇOVSKÝ – PETROVSKÝ
MR 1999, H 14

1. e4 c5 2. ♗f3 ♗c6 3. d4 cxd4 4. ♗xd4
♗f6 5. ♗c3 e6 6. ♗e3 ♗b4 7. ♗d3 ♖a5 8.
0-0 0-0 9. f4 ♗c5 10. ♗b5 ♗xd4 11. ♗xd4
♖b6 12. ♗xc5 ♖xc5+ 13. ♗h1 ♗xe4 14.
♗xe4 ♖xb5 15. ♗d6 ♖xb2 16. f5 f6 17.
♖b1 ♖xa2 18. ♖b3 a5 19. ♖g3 exf5 20.
h4 g6 21. h5 g5 22. h6 ♗h8 23. ♖xg5 1 : 0.

SOUKUPOVÁ – CHAROUZOVÁ
MR 1999, D 14

1. d4 d5 2. c4 e6 3. ♗c3 ♗f6 4. ♗g5
♗e7 5. e3 h6 6. ♗h4 0-0 7. cxd5 exd5 8.
♗d3 b6 (Není jasný úmysl tohoto tahu, když
nepokračuje c5.) 9. ♗f3 ♗b7 10. ♗c2 ♖e8
11. ♗e5 (Bílá využívá mírnou převahu v centru
obsazením pole e5.) 11. ... ♗d6 12. ♗g4 ♗e7
13. h3 ♗bd7 14. ♖f3 c6 15. ♖f5 ♗f8 16.
♗g3 ♗c8 17. ♖f3 ♗b7 18. ♗e5 ♗d6 19. h4
c5 20. ♗b5 ♗e7 21. ♗a4 a6 22. ♗c3 b5 23.
♗b3 (Bílá chce vyprovokovat tah c5-c4.) 23.
... c4 24. ♗c2 ♗b4 25. 0-0 ♗e7 (Sedmý
tah královským střelcem znamená ztrátu něko-
lika temp k obraně krále.) 26. h5 ♖c8 27. ♗f5
♗e6 28. ♗c2 ♖a8 (Dva zbytečné tahy věží

znamenaají, že černá neví jak bránit postavení krále.) 29. ♖h4 ♜f8 30. g4 (Bílá může útočit pěšcem, když má zajištěný střed (na 30. ... Je4 31.Dxf7+).) 30. ... b4 31. ♞e2 ♙c8 32. ♚h1 a5 33. ♚g1 g5 (Černá jen urychluje otevření rošádového krytu.) 34. hxg6 fxg6 35. ♞xg6 ♞xg6 36. ♙xg6 ♚f8 37. ♚h3 h5 38. ♙xf6 a černá se vzdala, když pro obranu v prohrané pozici a s dvěma pěšci méně jí do časové kontroly zbývaly jen vteřiny.

ZÁKOUČKÁ – KULOVANÁ

MR 1999, D 12

1. e4 e5 2. ♞f3 ♞c6 3. ♙b5 a6 4. ♙a4 ♞f6 5. 0-0 b5 6. ♙b3 ♞xe4 7. d4 d5 8. dxg6 ♙e6 9. c3 ♙e7 10. ♙f4 0-0 11. ♞bd2 ♞c5 12. ♙c2 d4 13. cxd4 ♞xd4 14. ♙e3 ♞xc2 15. ♚xc2 ♚d3 16. ♚ac1 ♚xc2 17. ♚xc2 ♞d3 18. ♚xc7 ♚fe8 19. b3 ♙d8 20. ♚c3 ♞b4 21. a3 ♞d5 22. ♚d3 ♞xe3 23. ♚xe3 ♙e7 24. b4 ♚ed8 25. ♚c1 a5 26. bxa5 ♚xa5 27. ♚ee1 ♚xa3 28. ♚a1 b4 29. ♚eb1 ♚xa1 30. ♚xa1 b3 31. ♚b1 ♙b4 32. ♚b2 ♙a3 33. ♚b1 b2 34. h3 ♚c8 0 : 1.

KRŠKA – KASTNER

MR 1999, H 10

1. e4 e6 2. d4 d5 3. ♞d2 ♞f6 4. e5 ♞fd7 5. ♙d3 c5 6. c3 ♞c6 7. ♞e2 ♚b6 8. ♞f3 f6 9. ♙f4 ♚xb2 10. 0-0 ♚b6 11. ♚c2 h5? 12. ♙g6+ ♞d8 13. ♚ab1 ♚c7 14. exf6 ♚a5 15. ♞g5 gxf6 16. ♞f7+ ♞e7 17. ♙d6+ ♞e8 18. ♞xh8+ ♞d8 19. ♞f7+ ♞e8 20. ♞g5+ ♞d8 21. ♞xe6# 1 : 0. Vojtovi se podařil pěkný matový obrázek třemi lehkými figurami.

GABLECH – BIOLEK

MR 1999, H 10

1. c4 e5 2. ♞c3 ♞f6 3. g3 ♞c6 4. ♙g2 ♙c5 5. b3 d6 6. ♙b2 ♙e6 7. ♞f3 ♚d7 8. ♞g5 (Ztrácí tempo.) 8. ... 0-0-0 9. ♞xe6 fxe6 10. 0-0 ♚f7 (Zahajuje útok.) 11. ♞e4 ♞xe4 12. ♙xe4 h5 13. e3 ♚df8 14. ♚c2 h4 15. ♙g6 ♚e7 16. a3? ♚g5! 17. b4 ♚h6 18. d4 hxg3 19. fxg3 ♚xe3+ 20. ♞h1 ♙xd4 21. ♙xd4 ♞xd4 0 : 1. Bílý hrál pasivně a útok černého rozhodl.

CIFKA – ŽILKA

MR 1999, H 12

1. e4 d5 2. exd5 ♞f6 3. d4 ♞xd5 4. c4 ♞b6 5. ♞c3 g6 (Lze 5. ... e5, ale nechtěl jsem riskovat.) 6. ♙e3 ♙g7 7. ♚d2 0-0 8. ♞f3 ♞c6 9. d5 ♞e5 10. ♞xe5 ♙xe5 11. ♙d4 ♙xd4 12. ♚xd4 c6! 13. ♚d1 (Lépe asi bylo 13. 0-0-0.)

13. ... e5 14. ♚c5 cxd5 15. ♞xd5 ♞xd5 16. cxd5 (Na 16.Vxd5 Dg5!) 16. ... ♙f5 (Chystám převod Va8-c8-c2.) 17. ♙c4 ♚g5! 18. g3 ♙e4 19. 0-0 ♚ac8 20. ♚b5 a6 21. ♚b3 b5 22. ♙d3 ♙f3 23. ♚b1 e4 24. ♙c2 ♚xc2!! 25. h4 ♚f5 26. ♞h2 ♚fc8 27. a4 bxa4 28. ♚e3 ♚e2 29. ♚d4 ♚cc2 30. ♚bc1 e3! (Nyní již bílý nemůže zabránit matu.) 31. d6 ♚xf2+ 32. ♚xf2 ♚xf2+ 33. ♞g1 ♚g2+ 34. ♞f1 ♙g4+ a bílý se vzdal. 0 : 1

MIKULEC – HAVLÍK

MR 1999, H 12

1. c4 g6 2. ♞c3 ♙g7 3. g3 e5 4. ♙g2 f5 5. d3 d6 6. ♞f3 ♞f6 7. 0-0 0-0 8. ♙d2 ♞c6 9. a3 a5 10. ♚b1 ♙d7 11. b4 axb4 12. axb4 ♚c8 13. ♚b3 ♞h8 14. ♚fc1 f4! 15. gxf4? ♙h3 16. ♞g5 ♙xg2 17. ♞xg2 ♞d4 18. ♚b2 exf4 19. f3 h6 20. ♞h3 ♞h5 21. ♞g1 ♚e8 22. ♚e1 ♚f5 23. ♚c1 ♚g5+ 24. ♞h1 ♚h4 25. ♞e4 ♞f5 26. ♞g2 ♙d4 27. e3 fxe3 28. ♙xe3 ♞xe3+ 29. ♚xe3 ♙xe3 30. ♚xe3 ♚a2+ 31. ♞f1 ♚f4 32. ♚d4+ ♚e5 33. ♚e3 ♞h7 34. f4 ♚f8 35. ♞h3 ♞xf4 36. ♞hf2 ♚xf2+! 37. ♞xf2 ♞d5+ 38. ♚f3 ♚xf3+ 39. ♞xf3 ♚f4+ 40. ♞e2 ♚xh2+ 41. ♞f3 ♚f4+ 42. ♞e2 ♚e3+ 0 : 1.