

IM Richard Biolek

## VLASTIMIL HORT

Letos se dožil šedesátky nejlepší český šachista 2. poloviny 20. století – Vlastimil Hort.

Narodil se 12. ledna 1944 v Kladně a svůj talent prokázal již v dorosteneckém věku, v 15 letech se probil až do mistrovství Československa dospělých a splnil zde normu mistra sportu. Velmistrem se stal v 21 letech a dalších 20 let patřil do světové špičky. Výčet jeho úspěchů by byl sáhodlouhý, stačí jen říct, že v letech 1968–1982 se zúčastnil takřka všech nejdůležitějších světových turnajů. Přebor Československa vyhrál 7x, přebor Německa (kam emigroval v roce 1985) 2x.

Obě země reprezentoval na olympiádách, ME družstev a dalších akcích. Dnes je Vlastimil Hort šachovým „penzistou“ – šachy již hraje jen pro zábavu, ale jeho ELO je stále úctyhodné (kolem 2 500).

Velice zajímavý je rovněž jeho styl hry, jenž směle můžeme nazvat univerzálním – dokáže výborně útočit, stejně tak se bránit, manévrovat, koncovky ovládá virtuózně. Toho využíval zejména v bojích se světovou špičkou tak, že se soupeři snažil vnutit styl hry, který mu nevyhovoval.

Ale dosti řečí, jako důkaz nechť poslouží vybrané partie jubilanta – doporučuji přehrát každou partii od 1. tahu, neboť jen tak máte možnost pochopit jemnou strategii velkého hráče!

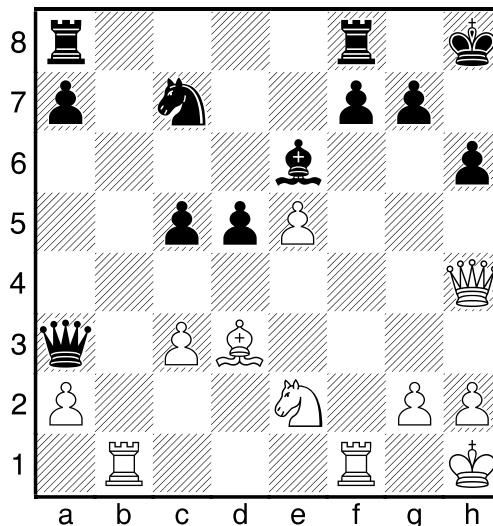
Na úvod dvě Hortovy kombinace, které právem zdobí různé učebnice taktiky:

**HORT – ŠAMKOVIČ**  
MOSKVA, 1962

1. e4 c5 2. Jc3 Jc6 3. Jf3 Jf6 4. d4 cxd4 5. Jxd4 d6 6. Se2 e5 7. Jxc6 bxc6 8. Dd3 Se7 9. Dg3 0–0 10. 0–0 Se6 11. f4 exf4

12. Sxf4 Je8 13. Vad1 Da5 14. Kh1 Kh8 15. e5 d5 16. Sd3 Db4 17. Je2 c5 18. c3 Dxb2 19. Sg5 Sxg5 20. Dxc5 Jc7 21. Vb1 Da3 22. Dh4 h6

Diagram č. 1

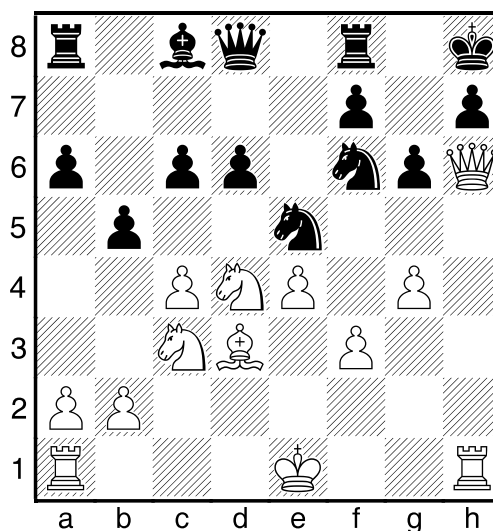


23. Vf6! Kg8 24. Vbf1 c4 25. Vxh6 1–0

**HORT – BYRNE**  
VARNA, 1962

1. c4 g6 2. Jc3 Sg7 3. d4 Jf6 4. e4 d6 5. f3 a6 6. Se3 c6 7. Dd2 b5 8. Sd3 Jbd7 9. Jge2 0–0 10. h4 e5 11. h5 Jxh5 12. g4 Jhf6 13. Sh6 exd4 14. Sxg7 Kxg7 15. Dh6+ Kh8 16. Jxd4 Je5

Diagram č. 2



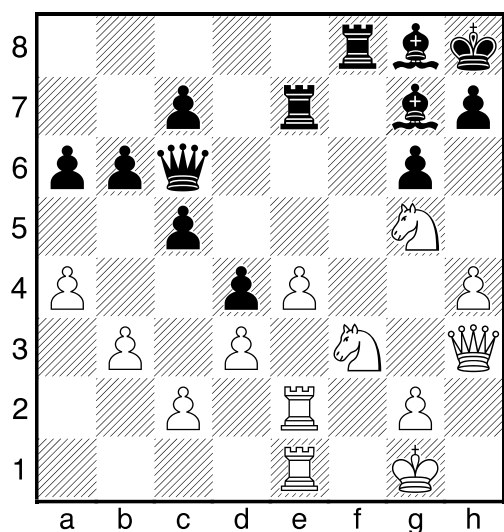
17. Jxc6 Jxd3+ 18. Kd2 1–0

A pokračujeme dvěma technickými výkony:

**HORT – BARCZA**  
KECSKEMET, 1966

1. e4 e5 2. Jf3 Jc6 3. Sb5 a6 4. Sa4 Jf6  
5. 0–0 Se7 6. Sxc6 Oblíbená varianta vel-  
mistra Horta, zde ještě podložena psycho-  
logickými důvody – IGM Barcza miloval  
jezdcové manévry. 6. ... dxc6 7. d3 Jd7  
8. Jbd2 0–0 9. Jc4 Sf6 10. Sd2 Ve8 11. Sc3  
c5 12. a4 b6 13. h3 g6 14. Dc1 Sg7 15. Jh2  
Jb8 16. f4 f6 17. fxe5 fxe5 18. Jf3 Jc6  
19. De1 Jd4 20. Sxd4! exd4 21. Dg3 Se6  
22. b3 De7 23. h4 Vf8 24. Jcd2 Kh8  
25. Jg5 Sg8 26. Jdf3 Vae8 27. Vae1 Dd7  
28. Vf2 Ve7 29. Vef1 De8 30. Dh2 Vf6  
31. Ve1 Vf8 32. Dg3 Dc6 33. Vfe2 Df6  
34. Dh3 Dc6

Diagram č. 3



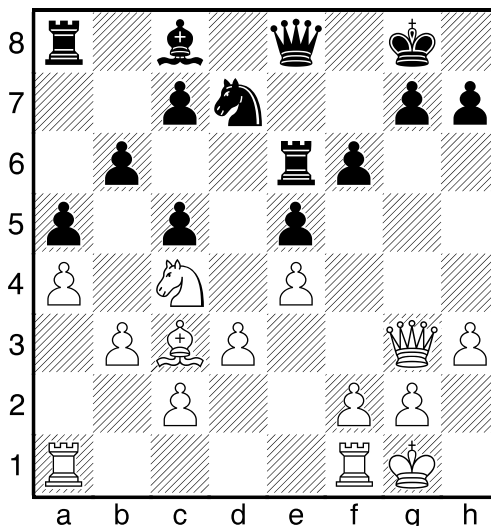
35. e5! Začíná rozhodující operaci. 35. ...  
Sd5 36. h5 gxh5 37. e6 Kg8 38. Jh4 Sf6  
39. Jf7 Vfe8 40. Dg3+ Kf8 41. Je5 Dd6  
42. Jf5 Dd8 43. Jxe7 Kxe7 44. Jf7 Vg8  
45. Df4 Db8 46. Vf1 Vg6 47. Je5 1–0

**HORT – GELLER**  
PRAHA, 1966

1. e4 e5 2. Jf3 Jc6 3. Sb5 a6 4. Sa4 Jf6  
5. 0–0 Se7 6. Sxc6 dxc6 7. d3 Jd7 8. Jbd2

0–0 9. Jc4 Sf6?! Jednodušší hru má černý  
po 9. ... f6. 10. Sd2 Ve8 11. Sc3 c5 12. a4  
b6 13. h3 a5 14. Dd2 Ve6 15. b3 De8  
16. Jg5 Sxg5 17. Dxc6 f6 18. Dg3

Diagram č. 4



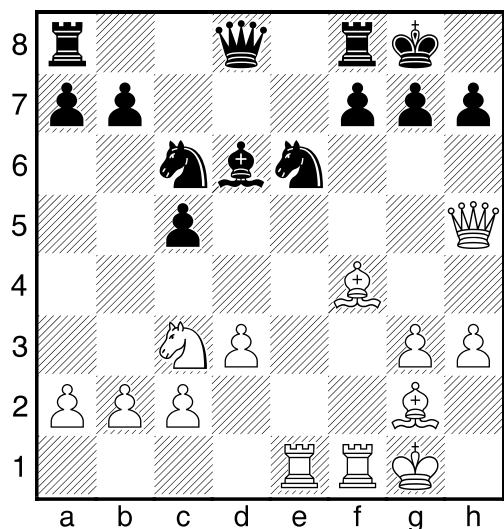
Zdánlivě rovná pozice je výhodná bílému,  
protože jen on má aktivní možnosti. 18. ...  
Jf8 19. f4! exf4 20. Vxf4 Jg6 21. Vf2  
Ve7 22. Je3 Se6 23. Vaf1 h6 24. h4 Kh7  
25. h5 Jh8 26. Jf5 Sxf5 27. Vxf5 Vd8  
28. e5 fxe5 29. Vxe5 Vxe5 29. ... Vdd7  
30. Dxc6+!! +- 30. Sxe5 Vd7 31. Sxc7  
Dxh5 32. Sxb6 Vb7 33. Sxa5 c4 34. Df3  
Dxf3 35. Vxf3 cxd3 36. cxd3 Vxb3 37. d4  
Vb1+ 38. Vf1 Vb2 39. d5 Vb3 40. Sc7  
Vd3 41. a5 1–0

Těžká porážka ruského velmistra, který  
v té době patřil mezi nejlepší hráče světa!

**HORT – KINNMARK**  
HALLE, 1967

1. e4 c5 2. Jc3 Další z oblíbených zbraní  
Vlastimila Horta, reakce černého není příliš  
povedená. 2. ... Jc6 3. Jge2 Jf6 4. g3 d5  
5. exd5 Jxd5 6. Sg2 Jc7?! Takto ztrácet  
čas si může dovolit bílý, černý nikoliv.  
7. 0–0 e5 8. d3 Se7 9. f4! exf4 10. Sxf4  
Sg4 11. h3 Sxe2 12. Dxe2± 0–0 13. Vae1  
Sd6 14. Dh5 Je6

Diagram č. 5



**15. Vxe6!** Plní postulát Steinitze – strana mající iniciativu musí útočit! **15. ... Sxf4**  
 15. ... fxe6 16. Se4 g6 (16. ... h6 17. Dg6 Vxf4 18. Dxe6+ Kh8 19. gxf4 +-) 17. Sxg6 hxg6 18. Dxc6+ Kh8 19. Dh6+ Kg8 20. Dxe6+ Kg7 21. Dh6+ Kg8 22. Sxd6 +-  
**16. Ve4 g6** 16. ... Sxg3 17. Dxc5 ± 17. Dxc5 Sxg3 18. Jd5 f6? Závěrečná chyba. 19. Vxf6! Se5 20. Vxe5 Jxe5 21. Je7+ Kg7 22. Vxf8 1-0

Následuje partie, které si Vlastimil Hort sám velice cení. V těžkém boji udolal především díky své trpělivosti a houževnatosti dalšího hráče světové špičky.

**ŠTEJN – HORT**  
 SOUSSE, 1967

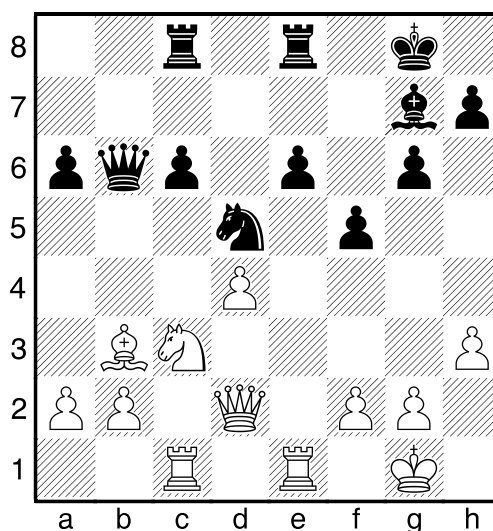
1. e4 c6 2. d3 d5 3. Jd2 g6 4. g3 Sg7  
 5. Sg2 Jf6 6. e5 Jg4 7. d4 h5 8. Je2 Ja6  
 9. c3 Jc7 10. Jf3 Jh6 11. h3 Sf5 12. Jh4 Dd7  
 13. Jxf5 Jxf5 14. Jf4 Je6 15. Jd3 Sh6  
 16. Sxh6 Vxh6 17. Dd2 Vh8  
 18. 0-0-0 0-0-0 19. g4 Jh4 20. f4 f5  
 21. gxf5 Jxf5 22. h4 Vdf8 23. Sh3 Vhg8  
 24. Vhg1 Kb8 25. Vdf1 Dc8 26. Df2 De8  
 27. Jb4 Df7 28. Jc2 Jfg7 29. Dh2 Jf5  
 30. b4 Dh7 31. Je1 Dh6 32. Jd3 Vg7  
 33. Dd2 Dh8 34. Kb2 Dg8 35. De1 Df7

36. Vg2 Vgg8 37. a4 Vc8 38. Vfg1 b6  
 39. Ka3 a6 40. Vb2 Ka7 41. Df2 Vc7  
 42. Jc1 Kb7 43. Jb3 Va8 44. Vc2 Vf8  
 45. Kb2 Jfg7 46. Dg3 Jf5 47. Dxc6 Dxc6  
 48. Vxc6 Jxf4 49. Sxf5 Vxf5 50. Vg3 Je6  
 51. a5 Vf4 52. Vg6 Jf8 53. Vg8 Je6 54. Vg6 Jf8  
 55. Vh6? Přepíná strunu. 55. ... Vxh4  
 56. axb6 Kxb6 57. Vf2 Jd7 58. Vh7 Jb8  
 59. Vf8 Vh2+ 60. Ka3 Jd7 61. Vff7 Kb5  
 62. Vh8 Jb6 63. Vb8 Vc8 64. Vxb6+ Kxb6  
 65. Vxe7 Vc7 66. Ve8 Vg7 67. b5 Kxb5  
 68. Vb8+ Kc4 69. Vb6 Vc7 70. Jc5 a5  
 71. Ja6 Vc8 72. Jb8 Kxc3 73. Jxc6 Vxc6  
 74. Vxc6+ Kxd4 75. e6 0-1

**HORT – LARSEN**  
 LUGANO (OL), 1968

1. d4 g6 2. c4 Sg7 3. Jc3 d6 4. Jf3 c6  
 5. e4 a6 6. Se2 b5 7. 0-0 Sg4 8. Se3 bxc4  
 9. Sxc4 e6 10. h3 Sxf3 11. Dxf3 Je7  
 12. Vac1 0-0 13. Sb3 Jd7 14. Vfd1 d5  
 15. De2 Db6 16. Dd2 Vac8 17. Sg5 f6  
 18. Sf4 Db7 19. Ve1 Vfe8 20. Sd6 Jb6  
 21. Sc5 f5 22. exd5 Jexd5 23. Sxb6 Dxb6

Diagram č. 6



Dokážete zakončit partii stejně jako V. Hort? 24. Vxe6! Dxd4 25. De2! Kf8 26. Ve1! Ved8 27. Vxc6! Vxc6 28. Sxd5 1-0

Důkladná likvidace pozice černého – a to byl Larsen vyhlášen nejlepším světovým hráčem roku 1967!

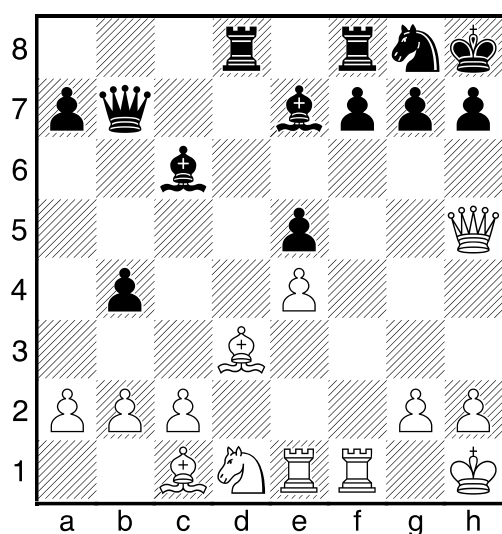
Jak již bylo řečeno, repertoár zahájení V. Horta byl velice široký – domnívám se však, že sicilská mu vyhovovala nejvíce:

### KOSTRO – HORT

TBILISI, 1970

1. e4 c5 2. Jf3 e6 3. d4 cxd4 4. Jxd4 Jf6 5. Jc3 d6 6. Se2 Se7 7. 0–0 0–0 8. Se3 Jc6 9. f4 Sd7 10. Kh1 Jxd4 11. Sxd4 Sc6 12. Sd3 Dc7 13. Df3 Vad8 14. Dh3 e5 15. Se3 Kh8 16. Vae1 b5 17. fxe5 dxe5 18. Sg5 Jg8 19. Sc1 b4 20. Jd1 Db7 21. Dh5?

Diagram č. 7



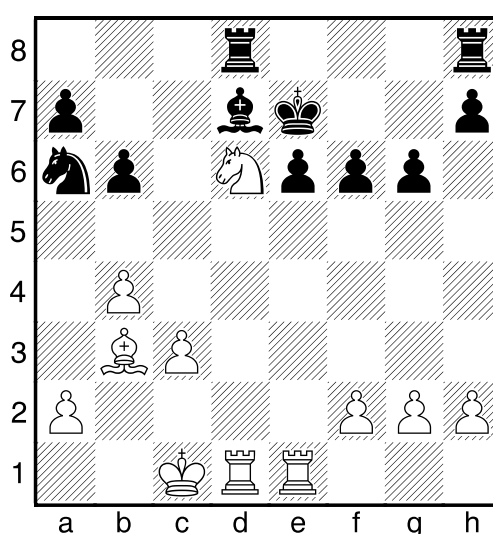
21. ... f5! Využívá soupeřovi chyby k zahájení rozhodujícího nástupu. 22. De2 f4 23. Jf2 Sh4 24. b3 Jf6 25. Sb2 Dc7 26. a4 Se8 27. Df3 Dc5 28. g3 fxg3 29. hxg3 Jh5 0–1

Velkého ocenění se dostalo našemu reprezentantovi v roce 1970 – za své výkony v 60. letech byl nominován na 4. šachovnici v zápase SSSR – Svět (před něj se dostali pouze Larsen, Fischer a Portisch) a svůj zápas s Polugajevským vyhrál 2,5:1,5:

### HORT – POLUGAJEVSKIJ SSSR – SVĚT BĚLEHRAD, 1970

1. e4 c5 2. c3 Zde Hort potvrdil pověst výborného znalce šachové psychologie. Polugajevskij byl znám jako hráč, jenž si liboval v ostrých systémech, které měl navíc propracované. Proto ho náš reprezentant zavléče do „nudné“ technické pozice. 2. ... Jf6 3. e5 Jd5 4. d4 cxd4 5. Dxd4 e6 6. Jf3 Jc6 7. De4 d6 8. Jbd2 dxe5 9. Jxe5 Jf6 10. Da4 Dd5 11. Jdf3 Sd6 12. Sf4 De4+ 13. Dxe4 Jxe4 14. Sd3 Jxe5 15. Sxe5 Sxe5 16. Jxe5 Jc5 Zde Hort odmítl nabídku remízy, protože pěšcová převaha na dámském křídle mu dává mírnou převahu. 17. Sc2 f6 18. Jc4 Ke7 19. 0–0–0 Sd7 20. b4 Ja6 21. Jd6 b6 22. Vhe1 g6 23. Sb3 Vad8

Diagram č. 8



24. f4! Jc7 25. f5 gxf5 26. Jxf5+ Kf7 26. ... Kf8? 27. Sxe6 27. Vd3 27. Vd6 ... Sc8 28. Vc6 27. ... Sc8 28. Vg3 Je8 29. Jd4 Jc7! 30. Jf5 30. Jc6 Vd6 31. Jxa7? Sd7 30. ... Je8 31. Jd4 Jc7 32. Ve4 Vdg8 33. Vxg8 Vxg8 34. Jf5 Vd8 34. ... Kf8 35. Vc4 +- 35. Vg4 Je8 36. Vh4 h5! 37. Vxh5 Kg6 38. Jg3 Jg7 38. ... Vd3? 39. Sc2; 38. ... Jd6! 39. Vh4 e5! 39. Vh4 Sb7 40. Vg4+ Kf7 41. Je2 f5? 41. ... Vh8 42. Vc4 Je8 43. Vd4 Ke7 44. Jf4 Vxh2 45. Sxe6 Jd6 46. Kb2 (46. c4? Sxg2 47. c5

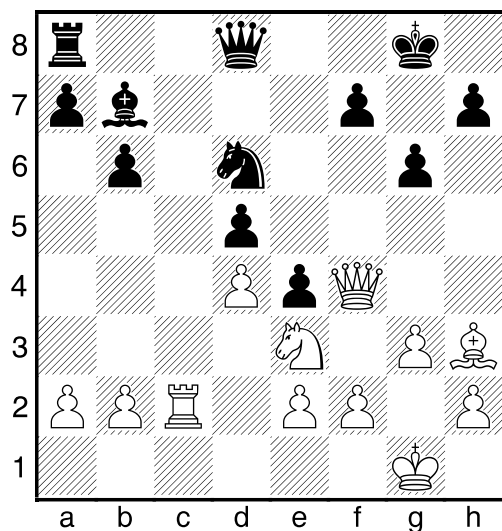
*bxc5* 48. *bxc5 Jb5* 49. *Vd7+ Ke8* 50. *Vg7 Sc6*) 46. ... *b5* 47. *Vd2±* 42. **Vc4! Je8?** 42. ... *Vd7* 43. *Jf4 Kf6* 44. *Vd4 Sc6* (44. ... *Vc7* 45. *Kd2*); 42. ... *Sxg2?* 43. *Jf4 Sf3* 44. *Vc7+ Kf6* 45. *Vxg7!* +- 43. **Vd4! Vd6** 44. **Jf4 Sc8?** +- Chyba v těžké pozici. 45. **Sa4! Vxd4** 46. *Sxe8+ Kxe8* 47. *cxd4 Ke7* 48. *Kd2 Kf6* 49. *Jd3 Kg5* 50. *Ke3 Sa6* 51. *Jf4 Sc4* 52. *a3 a5* 53. *g3 Kg4* 54. *Kf2 Kg5* 55. *h4+ Kf6* 56. *Ke3 axb4* 57. *axb4 e5* 58. *Jd3 exd4+* 59. *Kxd4 b5* 60. *Jf4 Sf1* 61. *Kd5 Sc4+* 62. *Kd6 Sb3* 63. *Jd5+ Kg6* 64. *Ke5 Sc2* 65. *Je7+ Kh5* 66. **Jxf5** 1-0

O tomto „zápase století“ a také o vítězném tažení Bobbyho Fischera turnajem kandidátů 1971–1972 a jeho zápase se Spasským napsal Hort vynikající knihu „O šachový trůn“. Vřele doporučuji k přečtení a k přehrání.

### HORT – KORČNOJ MOSKVA, 1971

1. *Jf3 Jf6* 2. *c4 b6* 3. *g3 Sb7* 4. *Sg2 e5* 5. *d3 Sb4+* 6. *Sd2 Sxd2+* 7. *Dxd2 0-0* 8. *0-0 Ve8* 9. *Jc3 c6* 10. *Vac1 d5* 11. *cxd5 cxd5* 12. *d4 e4* 13. *Je5 Jbd7* 14. *Jxd7 Dxd7* 15. *Jd1 Ve7* 16. *Df4 Je8* 17. *Je3 Jd6* 18. *Sh3 Dd8* 19. *Vc2 Vc7* 20. *Vfc1 Vxc2* 21. *Vxc2 g6*

Diagram č. 9



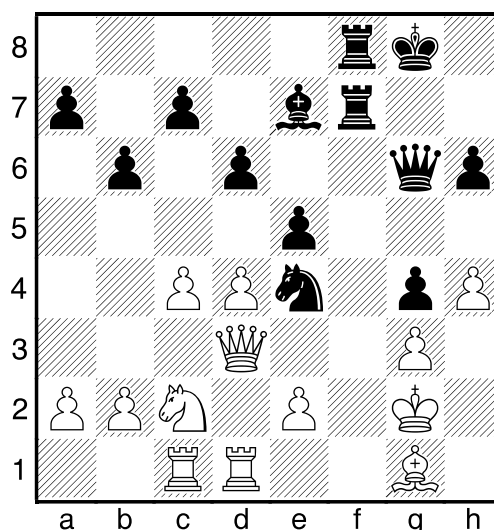
22. **De5!** Vydává se na loupežnou výpravu. 22. ... *f6* 23. *De6+ Kf8* 24. *Jxd5 Vc8* 24. ... *Sc8* 25. *Jf4 +-* 25. **Vxc8 Sxc8** 26. **Jf4! g5** 27. *Dxc8 Dxc8* 28. *Sxc8 gxf4* 29. *Se6 Ke7* 30. *Sg8 Jf5* 31. *Sxh7 Jxd4* 32. *Sxe4 fxc3* 33. *fxg3 Jxe2+* 34. *Kf2 Jd4* 35. *Ke3Je6* 36. *Sf5 Jd8* 37. *Ke4 Jc6* 38. *h4 Kd6* 39. *Sc8 Ke7* 40. *Sa6 Kf7* 1-0

Na šachové olympiádě ve Skopje se Hortovi dařilo, partie se švýcarským reprezentantem byla vyhlášena za nejkrásnější partii celé soutěže (z asi 2500 sehraných)!

### HUG – HORT SKOPJE (OL), 1972

1. *c4 Jf6* 2. *Jf3 e6* 3. *g3 b6* 4. *Sg2 Sb7* 5. *0-0 Se7* 6. *d4 0-0* 7. *Jc3 Je4* 8. *Jxe4 Sxe4* 9. *Sf4 d6* 10. *Dd2 Jd7* 11. *Vfd1 h6* 12. *Je1 f5* 13. *Sxe4 fxe4* 14. *Dc2 Jf6* 15. *f3 g5* 16. *Se3 De8* 17. *Kg2 Dh5* 18. *h3 Dg6* 19. *Vac1 Vf7* 20. *fxe4 g4* 21. *h4 e5* 22. *Dd3 Jxe4* 23. *Jc2 Vaf8* 24. *Sg1*

Diagram č. 10

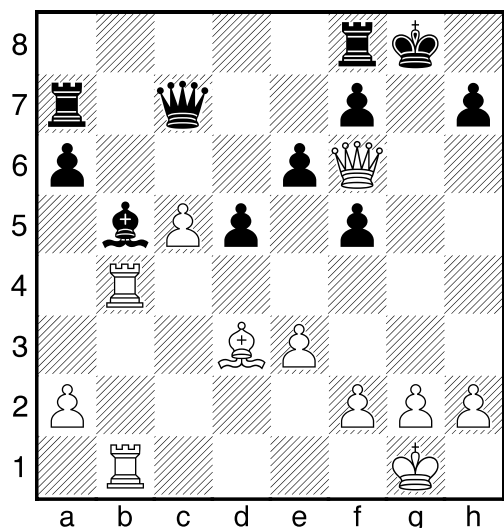


24. ... **Sxh4!** 25. *gxh4 Vf3!* 26. *Je3 Vg3+* 27. *Kh1 Vf2* 0-1

**HORT – PORTISCH**  
MADRID, 1973

1. d4 Jf6 2. c4 e6 3. Jf3 d5 4. Jc3 Se7  
5. Sg5 0–0 6. e3 Jbd7 7. Vc1 a6 8. c5 c6  
9. Sd3 b6 10. exb6 Dxb6 11. 0–0 Dxb2  
12. Ja4 Db7 13. Je5 c5 14. Jxd7 Sxd7  
15. Jxc5 Sxc5 16. Sxf6 gxf6 17. Dg4+ Kh8  
18. Dh4 f5 19. Df6+ Kg8 20. Dg5+ Kh8  
21. Df6+ Kg8 22. dxc5 Sc6 23. Dg5+ Kh8  
24. Df6+ Kg8 25. Vb1 Dc7 26. Vb4 Va7  
27. Dg5+ Kh8 28. Df6+ Kg8 29. Vfb1  
Sb5

Diagram č. 11



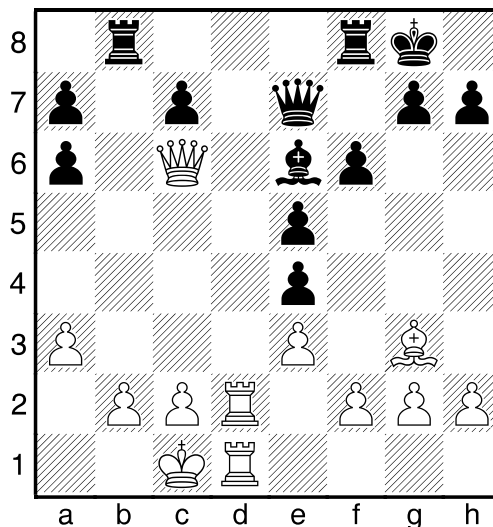
30. Vg4+! fxg4 31. Dg5+ Kh8 32. Dh6  
Další vítězství nad hráčem světové super-  
špičky. 1–0

O jemném pozičním citění V. Horta vás  
přesvědčí další ukázka:

**HORT – PLANINEC**  
PORTOROŽ/LJUBLJANA, 1975

1. d4 Jf6 2. Sg5 Je4 3. Sf4 Jc6 4. Jf3 e6  
5. Jd2 d5 6. Jxe4 dxe4 7. Je5 Sd6 8. e3  
0–0 9. Sg3 Sxe5 10. dxe5 Dg5 11. Dd2  
Jxe5 12. 0–0–0 Jc6 13. Dc3 e5 14. Vd2  
Se6 15. Sa6 De7 16. a3 bxa6 17. Dxc6 f6  
18. Vhd1 Vab8

Diagram č. 12



Navrhněte bílému pokračování! 19. Vd7!!  
K této poziční oběti kvality by se se „za-  
múrovaným“ střelcem odhodlal jen málo-  
kdo. 19. ... Sxd7 20. Vxd7 De8 Následující-  
cích 14 tahů hraje černý prakticky s věží  
navíc, ale využít toho nedokáže. 21. Dxc7  
Dg6 22. Dxa7 Vbd8 23. Vxd8 Vxd8  
24. Dxa6 Df7 25. Db6 Dd7 26. Kb1 Vc8  
27. Db3+ Kf8 28. Ka2 Dd2 29. c3 Dd3  
30. a4 Vc4 31. Db5 Ke7 32. f3 Vc7  
33. Db4+ Kf7 34. Dxe4 Dxe4? V koncove  
je černý bez šance, za pokus stálo 34. ...  
Dd7. 35. fxe4 Vc4 36. Kb3 Vxe4 37. a5  
Vxe3 38. a6 Vd3 39. Kc4 Vd1 40. b4 Ke7  
41. b5 Kd6 42. Sf2 Va1 43. Sc5+ Kc7  
44. Kd5 Vd1+ 45. Kc4 Va1 46. b6+ 1–0

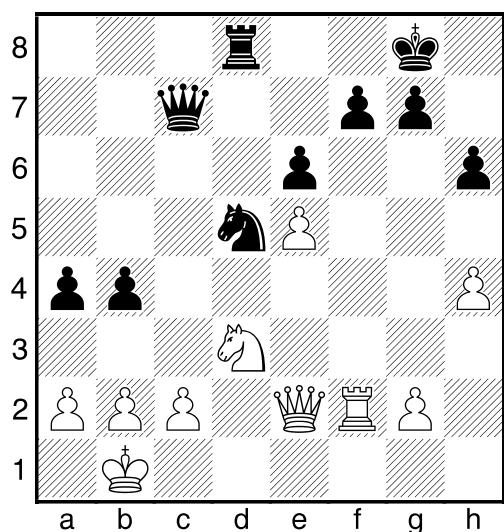
Vynikajícího výsledku dosáhl Hort na  
mezipásmovém turnaji ve filipínské Mani-  
le, 3. místo znamenalo postup mezi kan-  
didáty mistrovství světa. Základem úspě-  
chu byl výborný výkon z prvního kola  
proti domácímu reprezentantovi:

**TORRE – HORT**  
MANILA, 1976

1. e4 c5 2. Jf3 Jc6 3. d4 cxd4 4. Jxd4 Jf6  
5. Jc3 d6 6. Sg5 e6 7. Dd2 a6 8. 0–0–0

Sd7 9. f4 h6 10. Sh4 b5 Černý zaslouží pochvalu za statečnost – v partii se soupeřem, s kterým se mu dosud příliš nevedlo, volí záměrně ostrou variantu, aby sám sebe donutil k agresivní hře. 11. De1 Jxd4 12. Vxd4 Db6 13. Vd2 b4 14. Jd1 Vc8 15. Kb1 Se7 16. Sd3 Sb5 17. e5 dxe5 18. fxe5 Jd5 19. Sxe7 Sxd3 20. Vxd3 Jxe7 21. Vf1 0–0 22. Vf4 Dc5 23. De2 Vfd8 24. Jf2 a5 25. Vxd8+ Vxd8 26. Jd3 Dc7 27. h4 Jd5 28. Vf2 a4

Diagram č. 13



Partie je strategicky rozhodnuta – bílý nedosáhl na královském křídle ničeho (jen se oslabil), naopak dámské křídlo ovládl černý a bílému králi je ouzko. 29. Df3 a3 30. g4 axb2 31. Kxb2 Da7 32. Kc1 Jc3 33. g5 h5 34. g6 fxc6 35. Dc6? Hrubá chyba jen urychluje porážku bílého. 35. ... Vxd3! 0–1

Ve čtvrtfinále turnaje kandidátů čekal Horta velice silný soupeř – 10. mistr světa Boris Spasskij. Nejprve si přehrajte pěknou výhru:

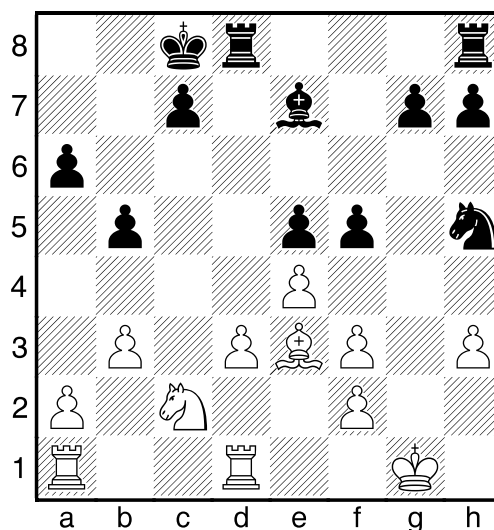
### HORT – SPASSKIJ

TURNAJ KANDIDÁTŮ REYKJAVÍK, 1977

1. e4 e5 2. Jf3 Jc6 3. Sb5 a6 4. Sxc6 dxc6 5. 0–0 Dd6 6. Ja3 b5 7. c4 Jf6 8. De2 Sg4

9. Vd1 Se7 10. d3 De6 11. b3 Jh5 12. Jc2 Df6 13. h3 Sxf3 14. Dxf3 Dxf3 15. gxf3 0–0–0 16. Se3 f5 17. cxb5 cxb5

Diagram č. 14



18. a4! b4 19. d4! exd4 20. Jxd4 Sf6 21. exf5 Vd5 22. Jc6 Vxf5 23. Vac1 Jf4 24. Vc4 Jd5 25. Sd4 Ve8 26. Sxf6 gxf6 27. Kf1 a5 28. Ve4 Kd7 29. Jxa5 Vg8 30. Vxb4 h5 31. h4 c6 32. Vc4 Vc8 33. b4 Va8 34. Vc5 1–0

A pak důležitou partii z prodloužení:

### SPASSKIJ – HORT

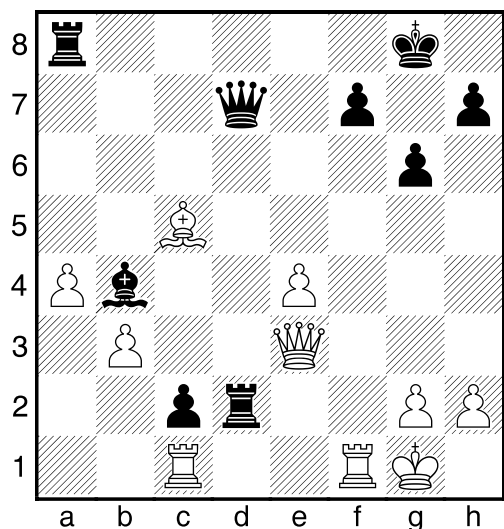
TURNAJ KANDIDÁTŮ REYKJAVÍK, 1977

1. d4 Jf6 2. c4 e6 3. Jf3 b6 4. e3 Sb7 5. Sd3 d5 6. 0–0 Jbd7 7. b3 Se7 8. Sb2 0–0 9. Jc3 c5 10. De2 Vc8 11. Vfd1 Dc7 12. Vac1 Vfe8 13. cxd5 exd5 14. Sf5 g6 15. Sh3 Vcd8 16. Ja4 Je4 17. dxc5 bxc5 18. Sxd7 Dxd7 19. Je5 Dc7 20. f3 Jf6 21. Jd3 c4 22. Jdc5 Sc6 23. Sd4 Sb5 24. Df2 Jd7 25. Jxd7 Sxd7 26. Jc3 Sf5 27. e4 dxe4 28. Jxe4 Sxe4 29. fxe4 c3 30. Vf1 Sb4 31. Sxa7 Vd2 32. De3 Va8 33. Sb6 Dd7 34. a4 c2 35. Sc5

viz diagram č. 15

Zde došlo k tragickému vyvrcholení – Hort se opájel jistou výhrou (ať už po 35. ...

Diagram č. 15



Dg4 či po 35. .... Sxc5), zapomněl na okolní svět a do reality ho přivedl až rozhodčí, který mu oznámil překročení času! 1–0

V poslední partii zápasu neměl již morální síly na zvrát, a tak do semifinále turnaje kandidátů (tj. mezi nejlepších 5 hráčů světa) postoupil jeho velký soupeř.

Tato krutá prohra bezpochyby ovlivnila i jeho zbývající kariéru, sám Hort věděl, že tak blízko úspěchu už nikdy nebude a následujících dvou cyklů bojů o mistra světa se ani nezúčastnil.

Že i jednoduché pozice skrývají různé nástrahy vás přesvědčí partie:

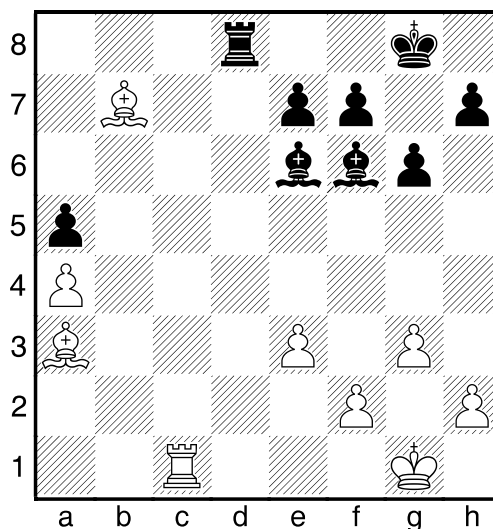
**MILES – HORT**  
BUGOJNO, 1978

1. c4 c5 2. Jf3 Jf6 3. Jc3 d5 4. cxd5 Jxd5  
5. g3 Jc6 6. Sg2 g6 7. d4 Sg7 8. 0–0 Jxc3  
9. bxc3 0–0 10. a4 Se6 11. Sa3 cxd4  
12. Jxd4 Jxd4 13. cxd4 Sxd4 14. Vb1 Vb8  
15. e3 Sf6 16. Dxd8 Vfxd8 17. Vxb7 Vxb7  
18. Sxb7 a5 19. Vc1

*viz diagram č. 16*

19. ... Vd2! Díky útoku na slabého pěšce a4 získává černý velkou převahu. 20. Sc5

Diagram č. 16



Va2 21. Sc6 Sb3 22. Sb6 Sxa4 23. Sd5  
Vb2 24. Sc7 Sd7 25. Kg2 Vd2 26. Se4 a4  
27. Sa5 Vb2 28. Sc3 Sxc3 29. Vxc3 Se6  
–+ 30. Va3 Va2 31. Vd3 a3 32. Sd5 Sxd5+  
33. Vxd5 Vb2 34. g4 a2 35. Va5 f6 36. h4  
Kf7 37. Va6 Ke8 38. Kg3 Kd7 39. f3 Kc7  
40. g5 Kb7 41. Va3 f5 42. Kf4 Kb6  
43. Ke5 Vb5+ 0–1

Se Svetozarem Gligoričem měl Hort zápornou bilanci, v následující partii mu však nedal šanci:

**HORT – GLIGORIČ**  
NIKŠIČ, 1978

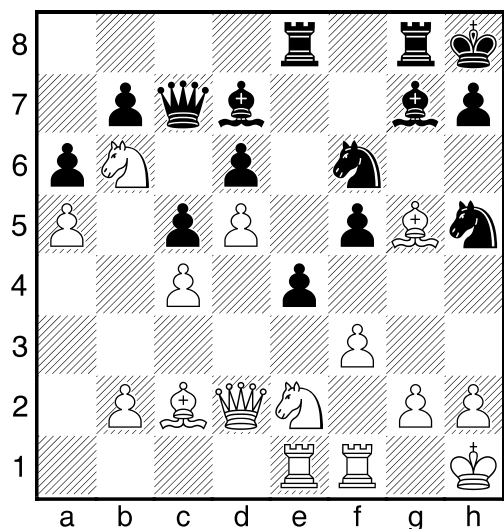
1. d4 Jf6 2. c4 g6 3. Jc3 Sg7 4. e4 d6 5. f3  
0–0 6. Se3 e5 7. d5 c5 8. Sd3 Jh5 9. Jge2  
f5 10. exf5 gxf5 11. Dd2 a6 12. a4 Jd7  
13. Sg5 De8 14. 0–0 Jdf6 15. Sc2 Sd7  
16. Vab1 Dc8? 17. a5 Dc7?! 18. Ja4 e4  
19. Jb6 Vae8 20. Vbe1 Kh8 21. Kh1  
Vg8?!

*viz diagram č. 17*

22. Jf4! Jxf4 23. Dxf4 Vef8 24. Dh4 Se8  
25. fxe4 +– Jxe4 26. Sd8 Db8 27. Se7 Vf7  
28. Sxe4 fxe4 29. Dxe4 Sxb2 30. Vxf7 Sxf7  
31. Df4 Sg6 32. Jd7 Dc7 33. Sf6+ 1–0



Diagram č. 17

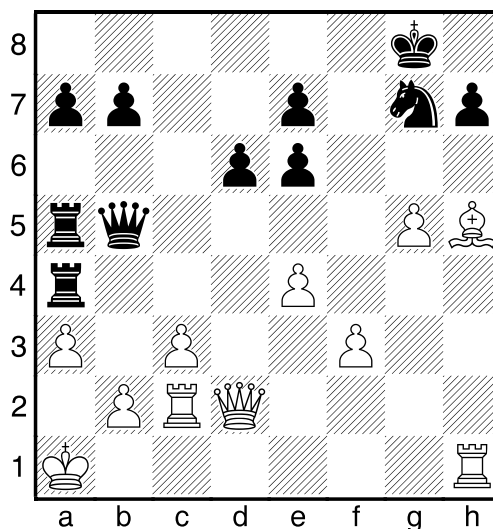


Hort nikdy nestudoval zahájení do hloubky, spíš věřil svým schopnostem v dalších fázích boje, přesto se mu dařilo zaskočit nabiflované soupeře, jako např. velkého znalce draka:

### HORT – SOSONKO TILBURG, 1979

1. e4 c5 2. Jf3 d6 3. d4 cxd4 4. Jxd4 Jf6  
5. Jc3 g6 6. f3 Sg7 7. Se3 Jc6 8. Dd2 0–0  
9. 0–0–0 Jxd4 10. Sxd4 Se6 11. Kb1 Dc7  
11. ... Da5 12. Sxf6 Sxf6 13. Jd5 12. g4  
Vfc8 13. g5 Jh5 14. Jb5 Dd8! 15. Sxg7  
Jxg7÷ 16. Jd4 Vc5 = 17. h4 Vac8 18. Vc1  
Db6? 18. ... Da5! = 19. Dxa5 Vxa5 20. b3  
(20. Jxe6 fxe6 (20. ... Jxe6) ) 20. ... Vac5;  
18. ... Sd7 ...e5, d5 19. Se2 e5 20. Jb3  
V5c6 21. Ja5 Vb6 22. Jc4 ± 19. Jxe6 fxe6  
19. ... Jxe6 20. Sh3! ± 20. Sh3 Da5 21. c3 ±  
V5c6 22. Sg4 Va6 23. a3 Db5 24. Ka1  
Vc4 25. h5 Vca4 26. Vc2! gxh5 27. Sxh5  
V6a5? 27. ... Jxh5 28. Vxh5 Df1+ 29. Dc1! ±  
(29. Ka2 Dc4+ 30. Kb1 Db3∞; 29. Vc1  
Db5∞) 29. ... Dxc1+ (29. ... Dxf3 30. Vch2  
Dxe4 31. Vxh7 Dxh7 32. Vxh7 Kxh7 33.  
Dh1+ +-) 30. Vxc1 V6a5 31. Vch1 h6!  
32. gxh6 (32. Vxh6 Vxg5 33. Vxe6 Kf7 ±)  
32. ... Vxh5 33. Vxh5 Kh7 ±

Diagram č. 18



28. Dh2! Dxc5? 28. ... De5 29. Sg4 (29.  
Dh3!? ±) 29. ... Dxh2 30. Vcxh2 Vxg5  
31. Vxh7 ±; 28. ... Db3!? 29. Sg4 ±  
29. Se8! +- Jxe8 30. Vg2 Jf6 31. Vhg1  
31. Vhg1 Dxc2 32. Dxc2+ Kf7 33. Dg7+  
Ke8 34. Dh8+ Kd7 35. Vg7 ...36. Df8 +-  
1–0

Proti Anatoliji Karpovovi se V. Hortovi příliš nedařilo, na partii z Amsterdamu 1981, ale nejspíš nezapomene ani jeden ze soupeřů!

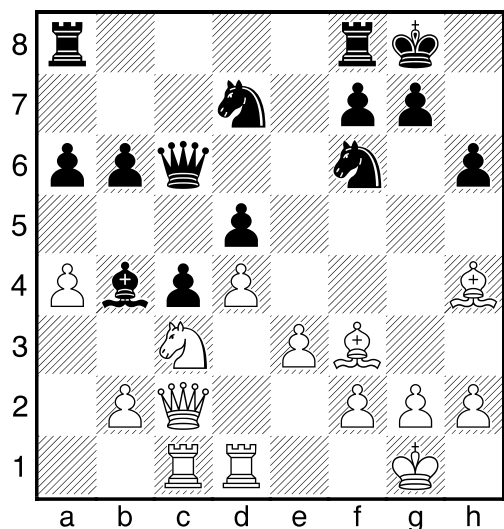
### HORT – KARPOV AMSTERDAM, 1981

1. d4 Jf6 2. Jf3 e6 3. c4 d5 4. Jc3 Se7  
5. Sg5 h6 6. Sh4 0–0 7. e3 b6 8. Vc1 Sb7  
9. cxd5 exd5 10. Se2 Jbd7 11. 0–0 c5  
12. Dc2 a6 13. Vfd1 c4 14. a4 Sc6 15. Je5  
Dc7 16. Jxc6 Dxc6 17. Sf3 Sb4

viz diagram č. 19

18. Jxd5! Jxd5 19. Df5 Dxa4 20. Sxd5  
Vac8 21. b3! cxb3 22. Vxc8 Vxc8  
23. Dxf7+ Kh8 24. Sxb3 Db5 25. Se6 Vf8  
26. Sxd7 1–0

Diagram č. 19



Další příklad Hortovy vytrvalosti v koncovkách:

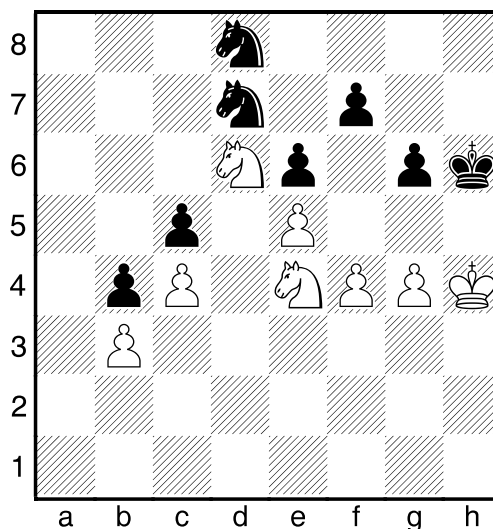
**HORT – WIRTHENSOHN**  
BIEL, 1981

1. e4 c5 2. Jc3 e6 3. f4 d5 4. d3 Jc6 5. Jf3 Jf6 6. Sd2 Se7 7. g3 a6 8. e5 Jd7 9. Sg2 b5 10. 0-0 g6 11. Je2 Sb7 12. Se1 Jb6 13. Sf2 Dd7 14. c3 a5 15. g4 h5 16. h3 hxg4 17. hxg4 a4 18. b4 axb3 19. axb3 Vxa1 20. Dxa1 b4 21. c4 dxc4 22. dxc4 Dd3 23. Dd1 Dxd1 24. Vxd1 Ja5 25. Jc1 0-0 26. Vd2 Va8 27. Va2 Sc6 28. Jg5 Sxg2 29. Kxg2 Jb7 30. Vxa8+ Jxa8 31. Jd3 Jc7 32. Je4 Ja6 33. Kh3 Kg7 34. Sh4 Sxh4 35. Kxh4 Kh6 36. Jd6 Jd8 37. Jf2 Jb8 38. Jfe4 Jd7

*viz diagram č. 20*

Jak má bílý postoupit dál? 39. Kg3! Kg7 40. Kh3 Kh7 41. Jg5+! Kg7 42. Kh4 Kf8 43. Jge4 Kg7 44. Kg5 Jc6 45. Je8+ Kf8 46. J8f6 Jcb8 47. Kh6 Jxf6 48. exf6 Jd7 49. Kh7 e5 50. fxe5 Jxe5 51. g5 Jc6 52. Jxc5 Jd4 53. Kh8 Jc6 54. Jd3 Jd4 55. c5 1-0

Diagram č. 20

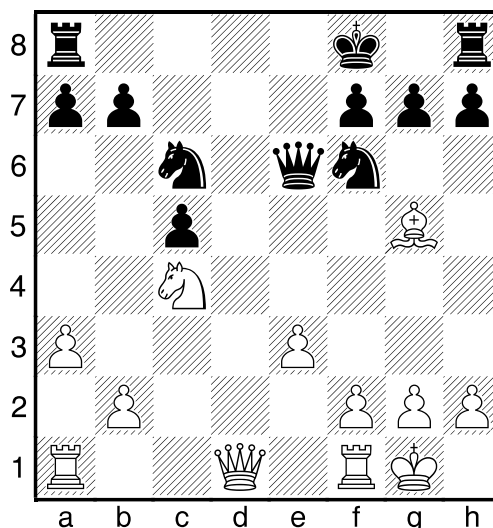


Vynikající partii stvořil Hort proti svému oblíbenému soupeři:

**HORT – MILES**  
PORZ, 1982

1. d4 Jf6 2. c4 e6 3. Jc3 Sb4 4. Sg5 c5 5. d5 d6 6. e3 De7 7. Jge2 exd5 8. a3 Sxc3+ 9. Jxc3 dxc4 10. Sxc4 Se6 11. Jb5 Sxc4 12. Jxd6+ Kf8 13. Jxc4 Jc6 14. 0-0 De6

Diagram č. 21



15. Dd6+! Dxd6 16. Jxd6 b6 17. Vac1 Jd7 18. Vfd1 f6 19. Sf4 Jce5 20. b4 cxb4 21. axb4 a5 22. bxa5 bxa5 23. Vc7 h5 24. h3 g5 25. Sxe5 Jxe5 26. f4 gxf4 27. exf4 Jg6

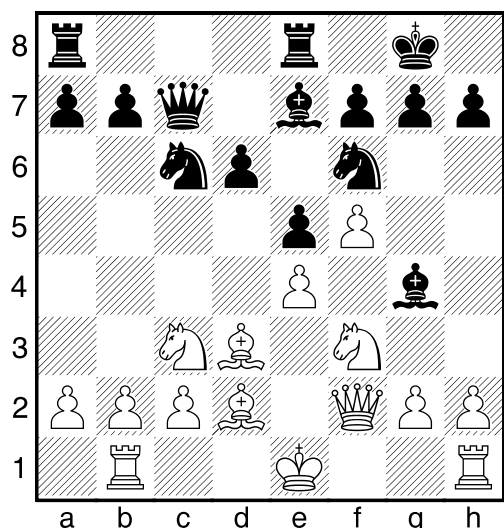
28. Jf5 Jxf4 29. Vd6 Vg8 30. Vxf6+ Ke8  
31. Jd6+ Kd8 32. Vff7 Vxg2+ 1–0

Na své jubilejní 10. olympiádě pomohl V. Hort svým výkonem na 1. šachovnici našim barvám k jedinečnému úspěchu – 2. místu za suverénním Sovětským svazem (ten měl „skromnou“ sestavu: Karpov, Kasparov, Polugajevskij, Běljavskij, Tal, Jusupov).

**SZNAPIK – HORT**  
LUZERN (OL), 1982

1. e4 c5 2. Jf3 d6 3. d4 cxd4 4. Jxd4 Jf6  
5. Jc3 Jc6 6. f4 e5 7. Jf3 Se7 8. Sd3 Db6  
9. Vb1 0–0 10. De2 Sg4 11. Se3 Da5 12. Sd2  
Vfe8 13. f5 Dc7 14. Df2

Diagram č. 22



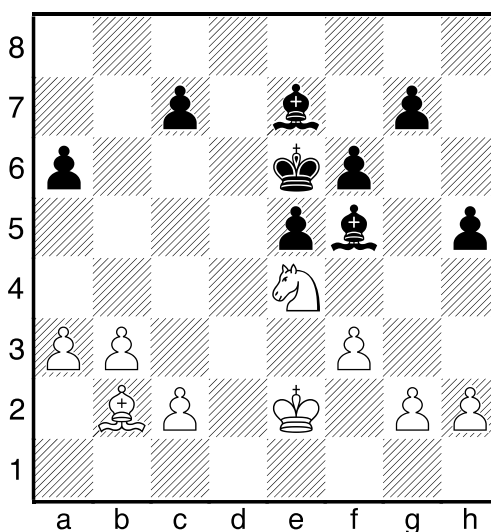
14. ... d5! 15. Jg5 Jd4 16. h3 Sc5! 17. Dh4  
Sxf5!–+ 18. Vf1 h6 19. exf5 e4 20. Sb5 e3  
21. Sxe8 Vxe8 22. Jf3 Jxf5 23. Jb5 exd2+  
24. Kxd2 Da5+ 25. b4 Se3+ 26. Kd1  
Dxb5 27. De1 Sf4 28. Dc3 0–1

**SHORT – HORT**  
DORTMUND, 1983

1. e4 e5 2. Jf3 Jc6 3. Sb5 a6 4. Sa4 d6  
5. d4 exd4 6. Jxd4 Sd7 7. Sxc6 bxc6 8. 0–0  
Jf6 9. Jc3 Se7 10. Df3 0–0 11. e5 Jg4  
12. Jxc6 Sxc6 13. Dxc4? Nigel Short vždy

pohrdal šachovými zákony, zde se mu to ale vymstí – nebyl jediný důvod přenechávat soupeři dvojici střelců. 13. Dxc6 = 13. ... dxe5 14. Ve1 Sd6 15. Sg5 Dc8 16. Dxc8 Vfxc8 17. Vad1 f6 18. Sd2 Vd8 19. Je4 Se7 20. f3 Vd5 21. Se3 Va5 22. a3 Vb8 23. Sc1 Vd5 24. Vxd5 Sxd5 25. Vd1 Se6 26. b3 Vb6 27. Sb2 Kf7 28. Kf1 Vc6 29. Vd2 h5 30. Ve2 Vb6 31. Ve3 Vc6 32. Vc3 Vxc3 33. Jxc3 Sf5 34. Je4 Ke6 35. Ke2

Diagram č. 23



Sledujte učebnicovou techniku černého.  
35. ... g5 36. h3 g4 37. hxg4 hxg4 38. a4  
Sg6 39. Sc1 f5 40. Jf2 gxf3+ 41. gxf3 Sh5  
42. Jd3 Sd6 43. Kf2 Kd5 44. Se3 f4 45. Sc1  
c5 46. Sb2 Sg6 47. c4+ Ke6 48. Ke2 e4  
49. fxe4 Sxe4 50. Sa3 f3+ 51. Ke3 Sxd3  
52. Kxd3 Kf5 53. Sc1 Se5 54. Sd2 Kg4 0–1

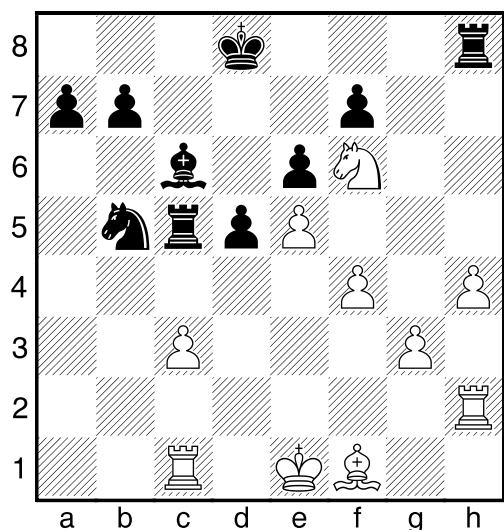
Ukázka z posledního mistrovství republiky, kterého se Vlastimil Hort zúčastnil (a dělil první místo):

**HORT – PRIEHODA**  
ŠUMPERK, 1984

1. e4 e6 2. d4 d5 3. Jc3 Sb4 4. e5 c5 5. a3  
Sxc3+ 6. bxc3 Je7 7. Dg4 Dc7 8. Dxc7  
Vg8 9. Dxh7 cxd4 10. Je2 Jbc6 11. f4  
Sd7 12. Dd3 dxc3 13. Dxc3 Jf5 14. Sd2

**Db6 15. Vc1!?** 15. a4 Vc8! **15. ... Vc8**  
**16. Db3 Dc5** 16. ... Dxb3?! 17. cxb3 Jcd4  
 18. Jxd4 Jxd4 19. Vxc8+ Sxc8 20. Se3 ±  
**17. Db2** 17. Dxb7? Jcd4 18. Jxd4 Jxd4,  
 (18. ... Dxd4? 19. Sb5!) **17. ... Jh4?! 18.**  
**Jg3 Jd4 19. c3 Jb5 20. Db4!** 20. a4? Ja3  
**20. ... Jxa3 21. Dxc5 Vxc5 22. Jh5! Vh8**  
**23. Jf6+ Kd8 24. Se3 Va5 25. Sf2 Sc6 26.**  
**Sxh4 Vxh4 27. g3 Vh8 27. ... d4 28. gxh4**  
 Sxh1 29. h5 Ke7 30. h6 Kf8 31. Sd3 +–  
**28. h4 Vc5** 28. ... d4 29. Vh2 Vc5 (29. ...  
 dxc3 30. Vxc3 Jb5 31. Sxb5 Vxb5 32. Vd2+  
 Ke7 33. Vcd3 ±) 30. Va2 Jb5 31. Sxb5 Sxb5  
 32. Vxa7 +– **29. Vh2 Jb5**

Diagram č. 24



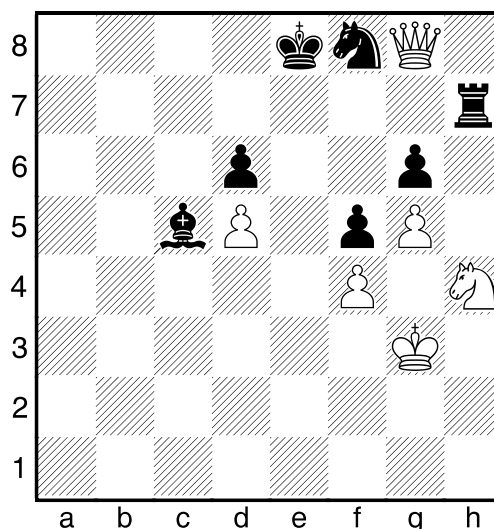
**30. Sxb5 Sxb5 31. h5 Ke7 31. ... Sd3**  
 32. Kd2 Sh7± **32. Kd2 Vd8** 32. ... a5 33. h6  
 a4 34. h7 a3 35. Vh5 +– **33. h6 d4 34. c4**  
**Vxc4 35. Vxc4 Sxc4 36. h7 Vh8 37. Vh4**  
**Sa2 38. Vg4 Sb1 39. Vg8 39. Vg8 Vxh7**  
 40. Ve8# **1–0**

(26) REE – HORT  
 WIJK AAN ZEE, 1986

viz diagram č. 25

Tato partie se černému příliš nepovedla. Má  
 ještě šanci? **59. ... Vxh4! 60. Kxh4 Sd4! =**  
**61. Kg3 Ke7 62. Kf3 Sa1 1/2**

Diagram č. 25  
 Postavení po 59. tahu bílého:



V 90. letech byly pořádány zápasy nej-  
 lepších veteránů světa (účastnili se jich  
 např. Spasskij, Smyslov, Portisch, Korč-  
 noj, ...) proti nejlepším světovým šachist-  
 kám, boje byly většinou tuhé, ale matado-  
 ři nejednou potvrdili, že nepatří do staré-  
 ho železa.

Přehrajte si dvě partie Vlastimila Horta,  
 ve kterých uplatnil své největší přednosti  
 – univerzálnost a psychologický přístup  
 k partii:

**HORT – POLGÁROVÁ, J**  
 MONTE CARLO, 1994

**1. d4 Jf6 2. g3 g6 3. Sg2 Sg7 4. e4 d6**  
**5. Jc3 0–0 6. Jge2 Jbd7 7. 0–0 c6 8. a4**  
**Dc7 9. h3 e5 10. Se3 Ve8 11. f4 exd4**  
**12. Sxd4 b6 13. g4 Sa6 14. Vf2 Vad8**  
**15. g5 Jh5 16. Sxg7 Jxg7 17. Jg3! Sb7**  
**18. h4 a6 19. Dd2 b5 20. axb5 axb5**  
**21. Ve1 Db6 22. Jd1 d5 23. Je3! dxe4**  
**24. Jg4 e3 25. Vxe3 Vxe3 26. Dxe3! Dxe3**  
**27. Jxe3 f5 28. Vd2 ± Je6 29. Je2 Kf7**  
**30. Kf2 Ke7 31. b4**

viz diagram č. 26

Diagram č. 26

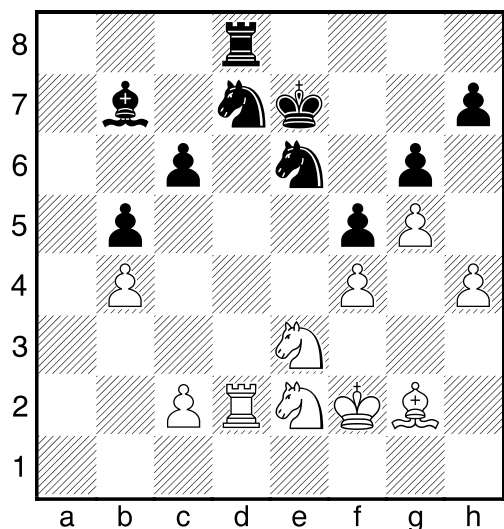
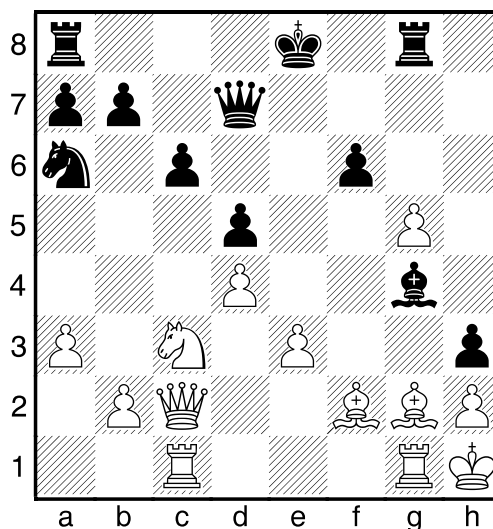


Diagram č. 27



Čardášová princezna, která vyznává především taktické zápletky bude trpět. 31. ... Vb8 32. c3 Jb6 33. h5 Jc8?! 34. c4! bxc4 35. hxg6 hxg6 36. Jxc4 c5 37. Je5! Sxg2 38. Kxg2 Ke8 39. bxc5 Jxc5 40. Jxg6 ± Je4 40. ... Je7 41. Jxe7 Kxe7 42. Vd5 +- 41. Va2 Jcd6 42. Je5 Jf7 43. Jf3 Kf8 44. Jed4 Jfd6 45. Je5 Kg8 46. Kh3! Vc8 47. Kh4 Jc3 48. Va7 Jcb5 49. Jxb5 Jxb5 50. Vd7 +- Jc3 51. Kh5 Je2 52. Kh6 Jxf4 53. Vg7+ Kf8 54. Jd7+ Ke8 55. Jf6+ Kd8 55. ... Kf8 56. g6! Jxg6 57. Kxg6 +- 56. Vd7# 1-0

26. gxf6 0-0-0 27. Vxg8 Sxg8 28. Sg3 Jc7 29. Df4 Ja6 30. Kg1 c5 31. Je4 Dc6 32. f7 1-0

**HORT – JOSELIANI**  
PRAHA, 1995

1. c4 e6 2. Jc3 d5 3. d4 Se7 4. cxd5 exd5 5. Sf4 c6 6. e3 Sf5 7. g4! Naopak s Nanou Joseliani, která tíhne k pozičnímu vedení boje, Hort přiostrňuje situaci. Se6 8. Sg2 h5 9. gxh5 Jf6 10. h6 gxh6 11. Dc2 Da5 12. Jge2 Ja6 13. a3 Je4 14. 0-0 Jxc3 15. Jxc3 Dd8 16. Kh1 Dd7 17. Vac1 Sg5 18. Se5 Vg8 19. Vg1 f6 20. Sg3 h5 21. f4 h4 22. Sf2 Sg4 23. fxc5 h3

*viz diagram č. 27*

24. Se4! Využívá chatrného postavení černého krále. 24. ... dxe4 25. Dxe4+ Se6