

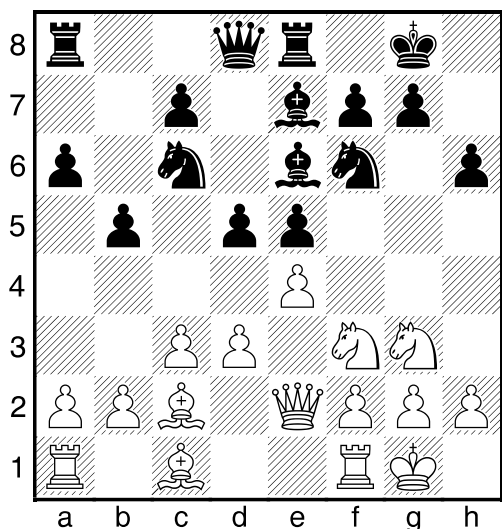
## VASILIJ SMYSLOV – MISTR KONCOVEK

Vasilij Smyslov – 7. mistr světa – se narodil 24. března 1921 v Moskvě. V jeho rodině byly šachy oblíbenou hrou (tatínek byl hráčem 1. výkonnostní třídy a porazil v simultánce i Aljechina), a tak není divu, že i mladý Vasja se brzy naučil tahat figurkami a jeho hra se postupně zlepšovala, ačkoliv až do čtrnácti let hrál v podstatě jen doma. Pak ale přišla strmá cesta vzhůru – postupně vyhrál celostátní přebor mládeže, stal se mistrem sportu. Již od mládí měl vysokou techniku hry – viz naše první ukázka:

### SMYSLOV – KONSTANTINOPOLSKIJ LENINGRAD/MOSKVA, 1939

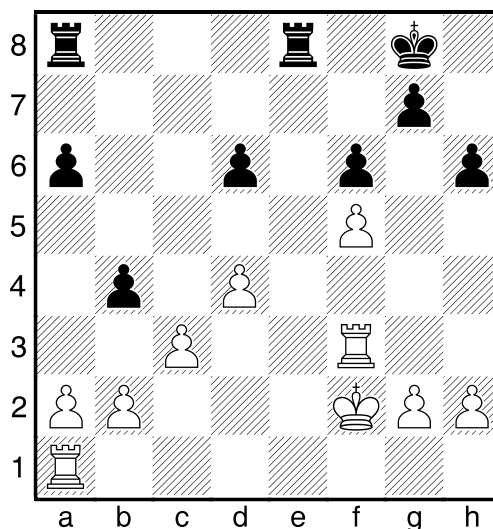
1. e4 e5 2. Jf3 Jc6 3. Sb5 a6 4. Sa4 Jf6 5. d3 Staré pokračování, kterým se bílý vyhýbá otevřené variantě a hru v centru odkládá na pozdější dobu. 5. ... d6 6. c3 Se7 7. Jbd2 b5 8. Sc2 0–0 9. Jf1 d5 10. De2 Ve8 11. Jg3 h6 12. 0–0 Se6? Doposud hrál černý naprosto správně a po 12. ... Sf8 by neměl problémy.

Diagram č. 1



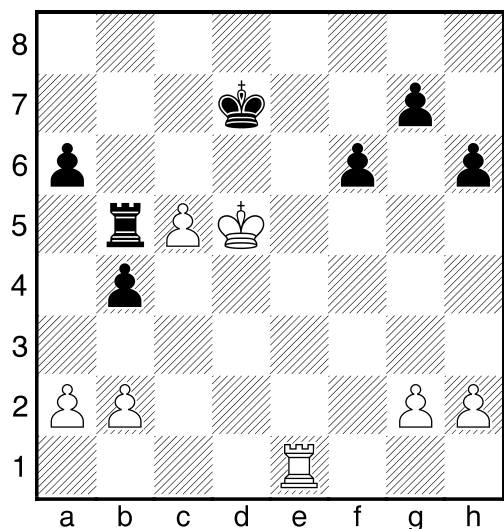
13. d4! Vystihuje nedostatky předchozího tahu soupeře. 13. ... dxe4 Nepomáhaly ani jiné tahy, např.: 13. ... exd4 14. e5 Jd7 15. cxd4; 13. ... Sg4 14. h3! Sxf3 15. Dxf3 exd4 16. Jf5 Sf8 (16. ... dxe4 17. Sxe4 Jxe4 18. Dxe4) 17. exd5 Dxd5 (17. ... Jxd5 18. Sb3!; 17. ... Je5 18. Dg3 Jh5 19. Jxh6+ Kh8 20. Dxe5!) 18. Jxh6+ gxh6 19. Dxf6 Sg7 20. Dh4 d3 21. Vd1 Je5 22. Dg3! +– 14. Jxe5 Sd5 Černý raději odevzdává pěšce, nebylo dobré 14. ... Jxe5 15. dxe5 Sc4 16. De3 Sxf1 17. exf6 Sxf6 18. Jxf1 s výhodou bílého 15. Jxe4 Sd6 16. f4 Jxe4 17. Sxe4 Sf8 18. Sxd5 Dxd5 19. Df3 Dxf3 20. Vxf3 Je7 21. f5! Nelze dopustit blokádu. 21. ... f6 22. Jd3 Jd5 23. Jf4 Jxf4 24. Sxf4 Sd6!? 25. Sxd6 cxd6 26. Kf2 b4! Černý důmyslně hledá protišance, avšak Smyslov dokáže svou virtuozitu v koncovkách.

Diagram č. 2



27. Vc1 Vab8 27. ... bxc3 28. Vcxc3 Ve4 29. Vc7! 28. c4! Vynikající plán! Bílý vrátí pěšce, kterého má navíc, ale získá rozhodující pozici převahu (aktivní figury, silný volný pěšec). 28. ... Ve4 29. Vd3 Vf4+ 30. Ke2 Vxf5 30. ... Ve8+ 31. Ve3 31. c5 dxc5 32. dxc5 Ve5+ 33. Ve3 Vxe3+ 34. Kxe3 Kf7 35. Kd4 Ke6 35. ... Vd8+ 36. Kc4 Vd2 37. c6 Ke7 38. Kc5 Kd8 39. Kb6 Kc8 40. Ve1 +– 36. Ve1+ Kd7 37. Kd5 Vb5

Diagram č. 3

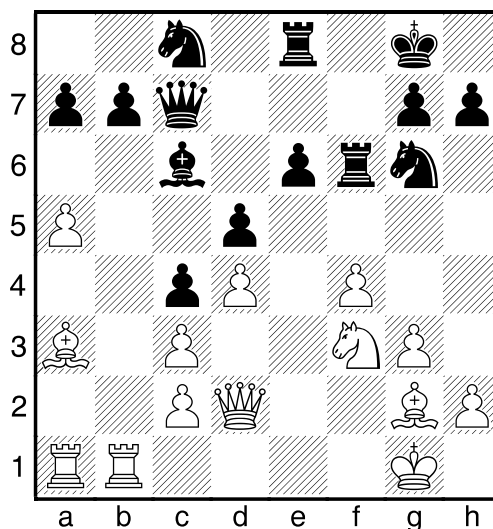


**38. Ve4!** Brání tahu Va5, aktivizuje věž a chystá blokádu královského křídla.  
**38. ... g6** **39. h4 f5** **40. Vf4 h5** Hrozilo h5!  
**41. Vd4 Kc7** **42. b3 Vb8** **42. ... Va5**  
**43. Vd2 Vb5** **44. Kc4** s dalším Vd6.  
**43. Kc4 Ve8** **44. Vd6 Ve4+** **45. Kd5 Vxh4**  
**46. Vxg6 Vg4** **47. Vxa6 Vxg2** **48. Va7+ Kb8**  
**49. Vh7 Vxa2** **50. Vxh5** Výměny pěšců černému nepomohly, nyní totiž nezabrání prosazení c-pěšce (vadí mu pěšci na sloupci b).  
**50. ... Vc2** **51. Kc6! Ka7**  
**52. Kb5 Ve2** **53. Vh7+ Kb8** **54. Kb6 Ve8**  
**55. c6 f4** **56. Vb7+ Kc8** **57. Va7 1-0**

SMYSLOV – BOLES LAVSKIJ  
 LENINGRAD/MOSKVA, 1941

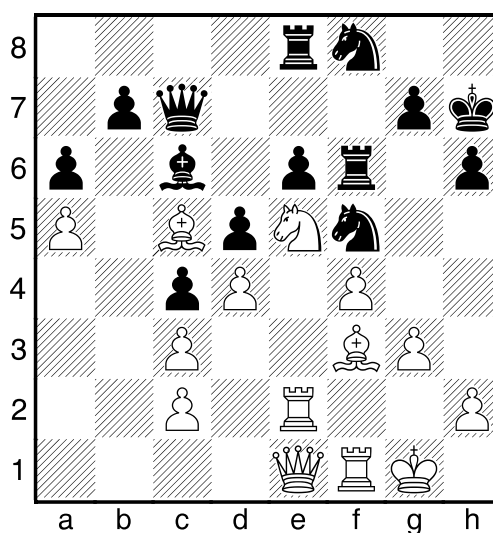
**1. e4 e6** **2. d4 d5** **3. Jc3 Sb4** **4. e5 c5** **5. a3 Sxc3+** **6. bxc3 Je7** **7. a4!** Připravuje vývin střelce na diagonálu a3–f8, kde bude působit výborně. **7. ... Da5** **8. Dd2 Jbc6** **9. Jf3 c4?!** Usnadňuje bílému život. Rovněž **9. ... cxd4** nebylo dobré, nejlepší bylo držet napětí tahem **9. ... Sd7**. **10. g3 0-0**  
**11. Sg2 f6** Jediná protihra černého, která však dává bílému šance po e-sloupci. **12. exf6 Vxf6** **13. 0-0 Sd7** **14. Sa3 Ve8** **15. Jh4 Jc8** **16. f4 J6e7** **17. Vfb1 Dc7** **18. a5 Sc6** **19. Jf3 Jg6**

Diagram č. 4



**20. Je5!** Obsazuje jezdcem centrální pole, po jeho výměně by bílý získal díky svému černopolnému střelci sloupec f. **20. ... Jce7**  
**21. Sc5 a6** **22. Jg4** Bílý stabilizoval situaci na dámském křídle a může se věnovat útoku na křídle opačném. **22. ... Vf7** **23. Ve1 Jf5** **24. Ve2 h6** **25. Vae1 Dc8** Po **25. ... Dxa5** **26. Vxe6** má bílý silnou iniciativu. **26. Sf3 Kh7** **27. Vf1 Dc7** **28. Del Jf8** **29. Je5 Vf6**

Diagram č. 5



**30. g4!** Zahajuje rozhodující nástup. **30. ... Jd6** **31. Dg3 Jf7** **32. g5 Jxe5** **33. gxf6 Jxf3+** **34. Vxf3 gxf6** **35. f5!** Vynucuje výměnu jediné bránící figury černého – dámy. **35. ... Dxd3+** **36. Vxg3 e5** **37. Veg2 Jd7**

38. Vg7+ Kh8 39. V7g6 Kh7 40. Sa3!  
exd4 41. Sc1! s neodvratitelným matem.  
1–0

První vrcholnou šachovou událostí po 2. světové válce byl radiozápas mezi družstvy Sovětského svazu a USA (v 30. letech 20. století byly USA považovány za světovou šachovou velmoc). Výsledek byl šokující – Sověti vyhráli 15,5:4,5.

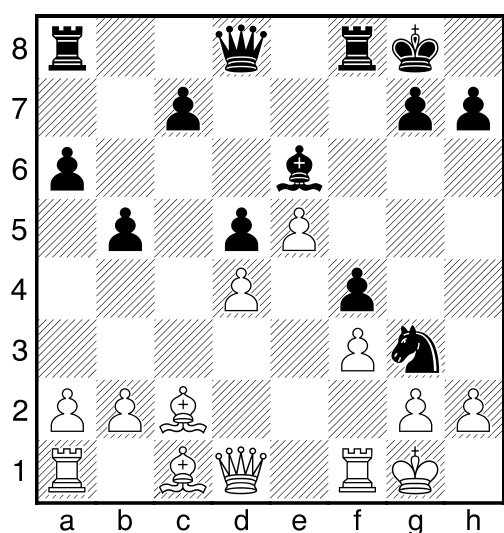
**SMYSLOV – RESHEVSKY**  
USA-SSSR RADIOMAČ, 1945

1. e4 e5 2. Jf3 Jc6 3. Sb5 a6 4. Sa4 Jf6  
5. 0–0 Jxe4 6. d4 b5 7. Sb3 d5 8. dxe5 Se6  
Základní pozice otevřené španělské – pěšcová nerovnováha dává bohatou hru oběma stranám. 9. c3 Sc5 10. Jbd2 0–0 11. Sc2 f5!?

Úvod k zajímavé variantě s obětí figury, hrává se také 11. ... Sf5 a 11. ... Jxf2!?

12. Jb3 Sb6 13. Jbd4 Jxd4 14. Jxd4 Sxd4 15. cxd4 f4 16. f3 Jg3! V podstatě jediná možnost, protože 16. ... Jg5 17. h4 Jf7 18. Sxf4 Dxd4 19. Dd2 je pro černého špatné.

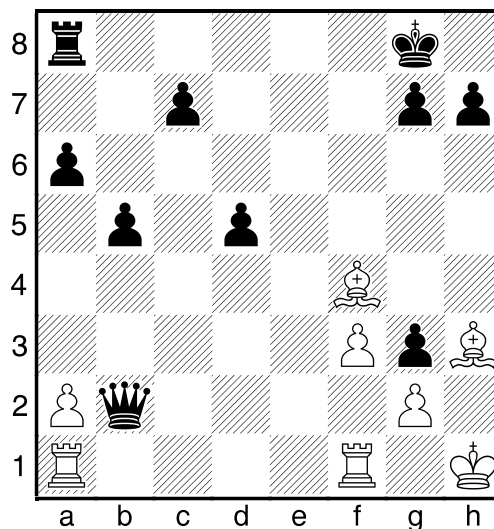
Diagram č. 6



Nyní musí hrát bílý naprosto přesně.  
17. hxg3 f3 18. Dd3! Sf5 18. ... Dh4  
19. Dxd7+! Dxd7 20. Sxd7+ Kxd7 21. Sd2  
+–; 18. ... g6 19. Dd2 Dh4 20. Dh6 +–  
19. Dxf5! Vxf5 20. Sxf5 Dh4 21. Sh3

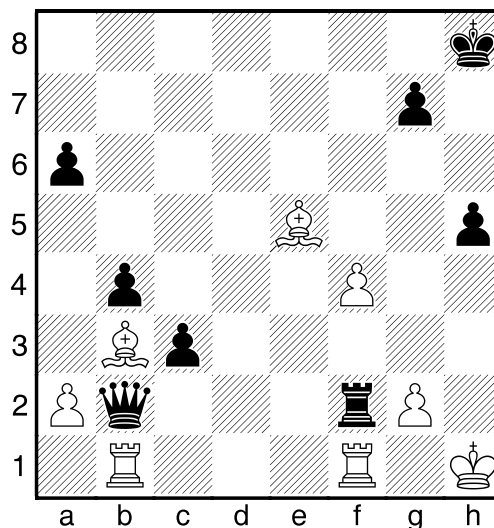
Dxd4+ 22. Kh1 Dxe5 23. Sd2 Dxb2 Za  
úvahu stálo 23. ... c5. 24. Sf4

Diagram č. 7



24. ... c5? Hrubá chyba, d-pěšce bylo třeba zachovat, proto 24. ... d4! 25. Se6+ Kh8  
26. Sxd5 Vd8 27. Vad1 c4 28. Sxg3 c3  
28. ... Dxa2 29. Sxc4! 29. Se5! b4 29. ...  
De2 30. Sxc3 Vxd5 31. Vde1! Vh5+  
32. Kg1+– 30. Sb3 Vd2! Černý nemůže  
měnit věže kvůli matovému útoku soupeře  
– 30. ... Vxd1 31. Vxd1 h5 32. Vd7 Db1+  
33. Kh2 c2 34. Vxg7 De1 35. Vg8+ Kh7  
36. Vh8+ Kg6 37. Sxc2+ Kf7 38. Sg3 +–  
31. f4! Postup f-pěšce rozhoduje, nyní navíc hrozí výměna na d2 s dalším Vd1 a matem. 31. ... h5 32. Vb1 Vf2

Diagram č. 8



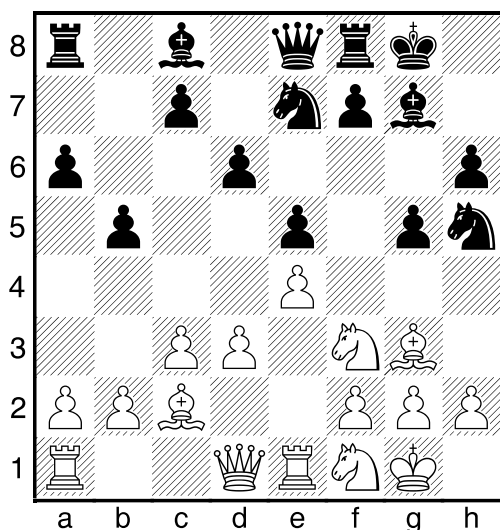
**33. Vfe1! Dd2 34. Vbd1 Db2** Umožňuje rozhodující vpád bílé věže, ale nepomáhá ani **34. ... Ve2 35. Vg1! De3 36. Vd8+ Kh7 37. Sg8+ Kg6 38. Vd6+ Kf5 39. Sh7+ g6 40. Sxg6+ Kg4 41. Sd3! +- 35. Vd8+ Kh7 36. Sg8+ Kg6 37. Vd6+ Kf5 38. Se6+ Kg6 39. Sd5+ Kh7 40. Se4+ Kg8 41. Sg6 1-0**

Významným milníkem v kariéře Vasilije Smyslova byl turnaj v Groningenu, konaný po smrti mistra světa Alexandra Aljechina, který měl napovědět, kdo má nárok bojovat o světové prvenství. Smyslov skončil na 3. místě, k čemuž mu výrazně napomohla výhra s exmistrem světa Euwem po perfektním technickém výkonu.

**SMYSLOV – EUWE**  
GRONINGEN, 1946

**1. e4 e5 2. Jf3 Jc6 3. Sb5 a6 4. Sa4 Jf6 5. d3** V partii s velkým znalcem teorie se Smyslov opět vyhýbá otevřené variantě. **5. ... d6 6. c3 g6 7. 0-0 Sg7 8. Ve1 b5 9. Sc2 0-0 10. Sg5 h6** Začátek trochu nervózního postupu, lepší bylo **10. ... d5!?** **11. Sh4 De8 12. Jbd2 Jh5 13. Jf1 g5 14. Sg3 Je7**

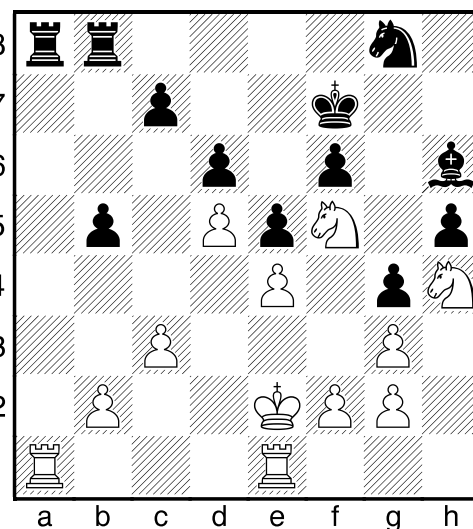
*Diagram č. 9*



**15. a4!** ± Typický španělský úder, v této pozici velice nepříjemný černému (zejména

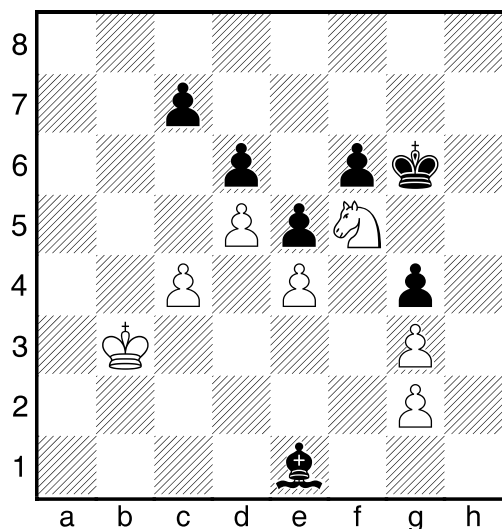
na z taktických důvodů). **15. ... Jxg3 15. ... Sd7? 16. Jxe5; 15. ... Se6? 16. Jxg5 Jxg3 17. Jxe6 16. hxg3!** Předchází možné iniciativě černého (kontrola pole f4!), Jf1 se dostane do hry přes e3. **16. ... Se6 17. d4 f6 18. Sb3 Sxb3 19. Dxb3+ Df7 20. Dxf7+ Kxf7 21. Je3** Díky špatnému střelci černého má bílý jasnou výhodu, ale proměnit ji ve výhru nebude jednoduché. **21. ... Vfb8 22. axb5 axb5 23. d5 h5 24. Kf1 g4 25. Jh4 Sh6 26. Jef5 Jg8 27. Ke2**

*Diagram č. 10*



**27. ... Va4?** Zbytečný tah a zároveň rozhodující chyba, nutné bylo **27. ... Sg5. 28. Vxa4 bxa4 29. Vb1 Vb3 29. ... a3 30. b4; 29. ... Sg5 30. Kd3** s dalším **Kc2** a postupným získkem pěšce **a4. 30. Kd3 a3 31. Kc2 Vxb2+ 32. Vxb2 axb2 33. Kxb2 Sd2 33. ... Sg5 34. Kb3 Sxh4 35. gxh4 Je7 36. Jxe7 Kxe7 37. Kc4 f5! (37. ... Kd7 38. Kb5 s dalším c4-c5 +-.) 38. f3! f4 39. Kb5 Kd7 40. c4 Kd8 41. Kc6 Kc8 42. c5 dxc5 43. Kxc5 Kd7 44. Kc4 Ke7 45. Kb4 Kd6 46. Kb5 Zugzwang 46. ... g3 47. Kb4! Ke7 (47. .... c6 48. dxc6 Kxc6 49. Kc4 Kd6 50. Kb5 +- x e5) 48. Kc4 Kd6 49. Kb5 Kd7 50. Kc5 Kc8 51. d6 +- x e5 **34. Kc2 34. Kb3 Sg5 35. Ka4 34. ... Se1 35. f3 Je7 36. Jxe7 Kxe7 37. fxe4 hxg4 38. Jf5+ Kf7 39. c4 Kg6 40. Kb3****

Diagram č. 11



40. ... Kg5 Ani pasivní obrana by černého nezachránila – 40. ... Kf7 41. Ka4 Ke8 42. Kb5 Kd7 43. Jh6 Sxg3 44. Jxg4 Sh4 45. Jh6 Sg5 46. Jf5 Sc1 47. Ka6 Kc8 48. Ka7 Sg5 (48. ... Sd2 49. Ka8 Se1 50. g4 Sf2 51. Je7+ Kd7 52. Jg8 Sh4 53. Kb8! Sg5 54. Kb7+–) 49. Ka8 Sc1 50. g4 Sg5 51. Je7+ Kd7 52. Jc6 Kc8 53. Ja7+ Kd7 54. Kb7+–  
**41. Ka4 Sxg3 42. Jxg3 Kf4 43. Jh5+ Kxe4 44. Jxf6+ Kf5** 44. ... Kf4 45. Kb5 e4 (45. .... Kf5 46. Jh5 Kg5 47. Jg3 Kf4 48. Jf1 e4 49. Kc6 e3 50. Jxe3+–) 46. Jxe4 Kxe4 47. Kc6 +– **45. Je8 e4 46. Jxc7 e3 47. Jb5! Kf4** 47. ... e2 48. Jd4+ Kf4 49. Jxe2+ +–  
**48. Jc3 Kg3 49. c5 1–0**

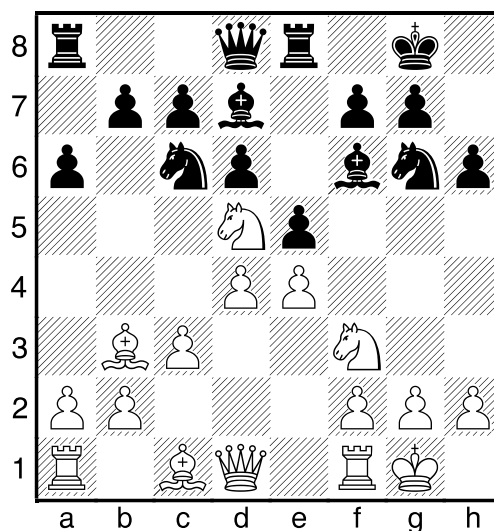
V turnaji o mistra světa konaném v roce 1948 byl sice Smyslov nejmladším účastníkem, ale skončil na krásném 2. místě za Botvíníkem, avšak před Keresem, Reshevským a Euwem!

SMYSLOV – RESHEVSKY  
 MS HAAG/MOSKVA, 1948

1. e4 1. ... e5 2. Jf3 Jc6 3. Sb5 a6 4. Sa4 d6 5. c3 Jge7 6. d4 Sd7 7. Sb3 h6 Tahu Jg5 musí černý zabránit. 8. Jbd2 Jg6 9. Jc4 Jezdec míří na e3, popř. d5. 9. ... Se7 10. 0–0 11. Je3 Sf6 12. Jd5 Ve8? Reshevsky

se snaží vylepšit partii Euwe – Keres z prvního kola téže soutěže, která pokračovala 12. ... exd4 13. Jxd4 Ve8 s mírnou výhodou bílého, ale Smyslov jeho postup mistrně vyvrátí.

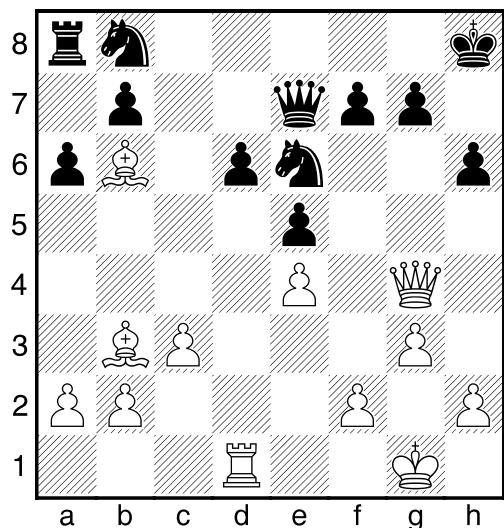
Diagram č. 12



**13. dxe5! Sxe5** Ostatní možnosti byly ještě horší: 13. ... Jgxe5 14. Jxe5 Sxe5 15. f4 Sf6 16. e5! Se7 (16. ... dxe5? 17. Jxf6+ gxf6 18. Dh5) 17. Dh5 Se6 18. Se3! dxe5 19. Vad1 Sd6 (19. ... exf4 20. Jxf4 Sd6 21. Jxe6 fxe6 22. Sxh6!) 20. f5 Sxd5 21. Sxd5 Df6 22. g4! Se7 23. h4! Dxd4 24. Sxf7+ Kf8 25. Dxd4 Sxh4 26. Sxe8 **14. Jxe5 dxe5** Dvojice střelců a silný jezdec v centru dávají bílému jasnou převahu. **15. Df3 Se6** 15. ... Ja5 16. Sc2 c6 17. Je3 Se6 18. Jf5 s dalším Dg4, h2–h4–h5. **16. Vd1 Sxd5 17. Vxd5!** 17. exd5 e4! **17. ... De7 18. Df5! Jf8** 18. ... Vad8? 19. Sxh6! (19. Vxd8 Vxd8 20. Dxd6?? Vd1+) 19. ... gxh6 20. Vxd8 Vxd8 21. Dxd6+ **19. Se3 Je6 20. Vad1 Ved8 21. g3 Vd6** Černý se snaží překrýt d-sloupec a ulehčit si život výměnami. **22. Vxd6 cxd6 23. Dg4! Kh8** 23. ... Kf8 24. Sb6 Ve8 25. h4 **24. Sb6!** Odebírá pole d8 černé věži a připravuje útok na pěšce d6. **24. ... Jb8** Tento závin není dobrý, ale nepomáhalo ani 24. ... Vc8 25. Vd2 Jb8 26. Dd1 Vc6 (26. ... Jc5 27. Sc2 Vc6? 28. Sxc5 dxc5

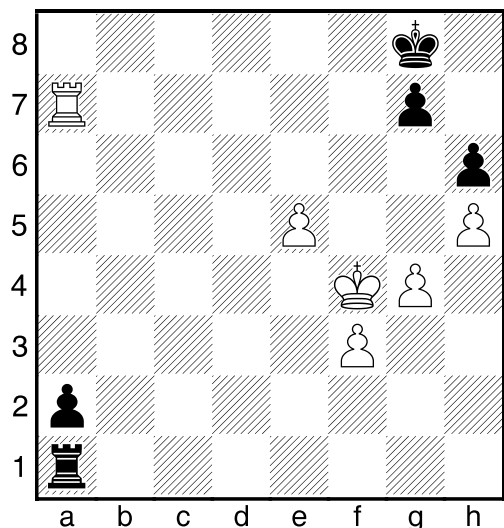
29. Vd8+) 27. Sa7 Jd7 28. Sd5 Vc7 29. Sxe6 +–

Diagram č. 13



25. Sxe6! fxe6 26. Dh4! Ziskává pěšce. 26. ... Dd7 27. Dd8+ Dxd8 28. Sxd8 Jd7 29. Sc7 Jc5 30. Vxd6 Vc8 30. ... Jxe4 31. Vd7 +– 31. Sb6 Ja4 32. Vxe6 Jxb2 33. Vxe5 Jc4 33. ... Vxc3 34. Sd4 Vc2 35. Ve7 +– 34. Ve6 Jxb6 35. Vxb6 Vxc3 36. Vxb7 Vc2 Hrdinným odporem dosáhl Reshevsky vežovky s pěšcem méně, precizní Smyslov mu ale nedá šanci. 37. h4 Vxa2 38. Kg2 a5 39. h5 a4 40. Va7 Kg8 41. g4 a3 42. Kg3 Ve2 43. Kf3! Va2 44. Ke3 Kf8 45. f3 Va1 46. Kf4 a2 47. e5 Kg8

Diagram č. 14



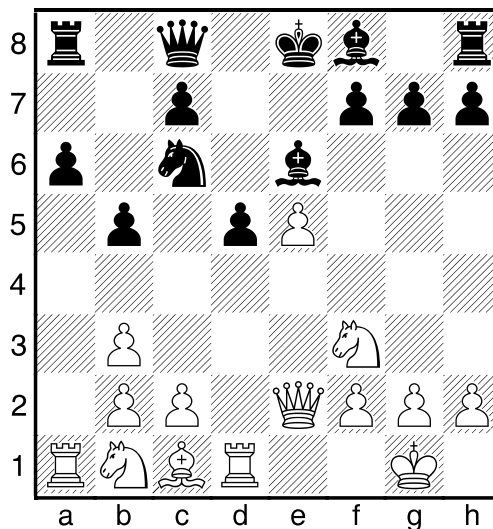
48. Kf5! Vf1 49. Vxa2 Vxf3+ 50. Kg6 Kf8 51. Va8+ Ke7 52. Va7+ 1–0

SMYSLOV – EUWE

MS HAAG/MOSKVA, 1948

1. e4 e5 2. Jf3 Jc6 3. Sb5 a6 4. Sa4 Jf6 5. 0–0! Na turnaj o mistra světa je již Smyslov dobře připraven a teoretickému sporu se nevyhýbá. 5. ... Jxe4 6. d4 b5 7. Sb3 d5 8. dxe5 Se6 9. De2 Oblíbené pokračování Paula Kerese, které je černému dosti nepříjemné. 9. ... Jc5?! Správné je 9. ... Se7 10. Vd1 0–0 11. c4 bxc4 12. Sxc4 Sc5 13. Se3 Sxe3 14. Dxe3 Db8 15. Sb3 Ja5 16. Jbd2 Da7! , ale to dokázal až Korčňoj o 30 let později. 10. Vd1 Jxb3? Pokračuje ve špatném plánu – dvojice střelců zde nehraje zádnou roli, hratelné je 10. ... Se7. 11. axb3 Dc8 Černý zdánlivě odrazil soupeřův nápor, ale Smyslov opět prokáže vynikající porozumění pozici.

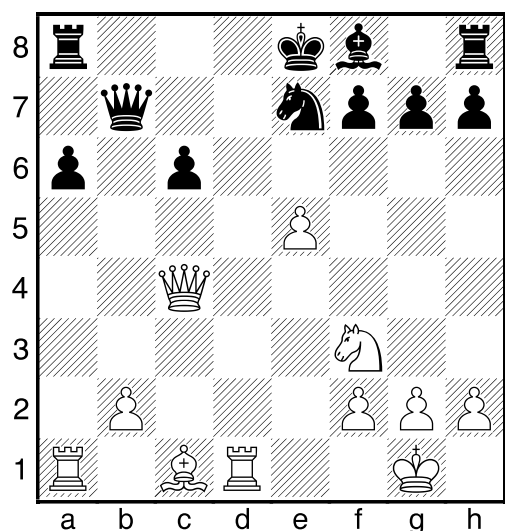
Diagram č. 15



12. c4! Vynikající oběť pěšce, která rozvrací pozici černého. 12. ... dxc4 Odmítnutí oběti také nepřinese úlevu – 12. ... Jb4 13. cxb5 axb5 14. Vxa8 Dxa8 15. Sd2! c6 16. Jd4 Ja6 17. b4 Jc7 18. Vc1 Sd7 19. Dd3 Je6 20. Jc3 s převahou bílého. 13. bxc4 Sxc4 14. De4 Je7? Další chyba, za úvahu stálo 14. ... Db7 15. Jc3 Vb8 (15. ... Sb3

16. e6! fxe6 17. Sg5 se silným útokem)  
 16. e6! Sxe6 17. Jg5 Jd8 18. Vxd8+! Kxd8  
 19. Jxe6+ fxe6 20. Dxe6 Se7 21. Sg5! +–  
**15. Ja3!** To černý nejspíš přehlédl – bílý  
 získává pěšce zpět a rozhodující poziční  
 převaha mu zůstane. **15. ... c6** 15. ... Sb3  
 16. Vd3 Se6 17. Jxb5 Sf5 18. Jxc7+ +–  
**16. Jxc4 bxc4 17. Dxc4 Db7**

Diagram č. 16



17. ... De6 18. Vxa6! Dxc4 19. Vxa8+ Jc8  
 20. Vxc8+ Ke7 21. Vc7+ +– **18. e6! f6**  
**19. Vd7 Db5 20. Dxb5 cxb5 21. Jd4 Vc8**  
**22. Se3 Jg6 23. Vxa6 Je5 24. Vb7 Sc5**  
**25. Jf5 0–0 26. h3 1–0**

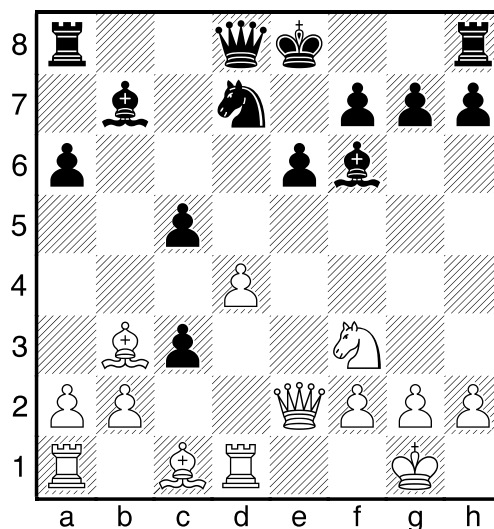
Turnaj kandidátů mistrovství světa  
 v Curychu roku 1953 patří mezi nejsil-  
 nější turnaje historie. Jeho průběh (včetně  
 partií) výborně okomentoval D. Bronštein  
 ve své knize – vřele doporučuji ke studiu.  
 Suverénním vítězstvím se Smyslov probo-  
 joval k zápasu o titul MS s Botvinnikem.

### SMYSLOV – KERES

#### TURNAJ KANDIDÁTŮ CURYCH, 1953

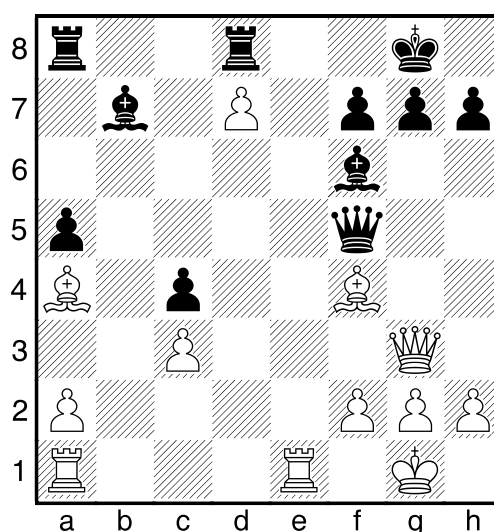
**1. d4 d5 2. c4 dxc4 3. Jf3 Jf6 4. e3 e6**  
**5. Sxc4 c5 6. 0–0 a6 7. De2 b5 8. Sb3 Sb7**  
**9. Vd1 Jbd7 10. Jc3 Se7 11. e4 b4?!** Ris-  
 kantní pokračování, lepší je 11. ... cxd4 12.  
 Jxd4 Dc7 **12. e5 bxc3 13. exf6 Sxf6**

Diagram č. 17



**14. d5! e5** 14. ... cxb2 15. Sxb2 Sxb2  
 16. dxe6 Sxa1 (16. ... fxe6 17. Dxb2 Df6  
 18. Dd2! Jb6 19. Ve1 s převahou bílého)  
 17. exd7+ Kf8 18. Dc4 Df6 19. d8D+ +–  
**15. bxc3 0–0 16. Jd2!** Pěkný převod jez-  
 ce. **16. ... Se7 17. Jc4 a5 18. Jxe5 Jxe5**  
**19. Dxe5 Sf6 20. Dg3 c4 21. Sa4 De7**  
**22. Sf4!** Ruší naděje černého na protihru.  
**22. ... Vfd8** 22. ... Da3 23. Sc6! Sxc6  
 24. dxc6 Dxc3 25. Dxc3 Sxc3 26. Vac1 +–;  
 22. ... De4 23. f3 De2 24. Vd2 +– **23. d6**  
**De4 24. Ve1 Df5 25. d7**

Diagram č. 18



Partie je rozhodnuta – technika Smyslova  
 nezklame. **25. ... h5 26. Ve8+ Kh7 27. h4**

Va6 28. Sg5 Vxd7 29. Sxd7 Dxd7 30. Vae1 Vd6 31. Sxf6 Vxf6 32. Db8 Vf5 33. Vh8+ Kg6 34. Vd8 Db5 35. Vd6+ Kh7 36. Vd8 Dc5 37. Ve3 Sd5 38. Vh8+ Kg6 39. Dd8 Sf3 40. Vxf3 Vxf3 41. gxf3 1–0

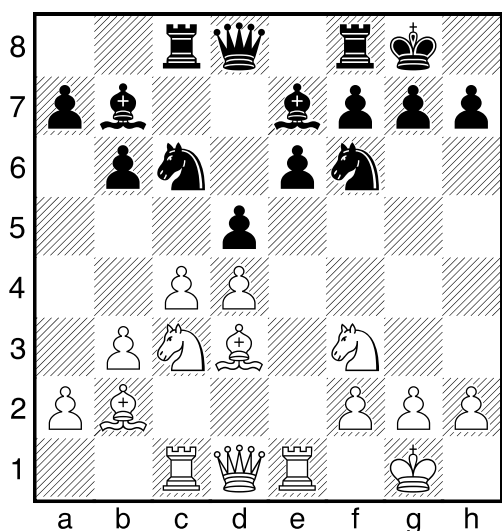
Rozhodující partií celého turnaje bylo střetnutí starých známých Keres se Smyslovem. Keres se odhodlal k ostrému útoku, avšak chladnokrevná obrana Vasilije Smyslova slavila úspěch. Později byla nalezena pro bílého cesta k remíze, přesto je výkon bránícího se hráče velice poučný – doporučuji k podrobné analýze.

### KERES – SMYSLOV

TURNAJ KANDIDÁTŮ CURYCH, 1953

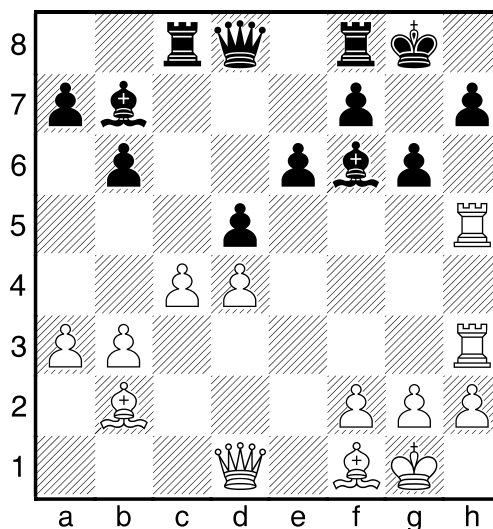
1. c4 Jf6 2. Jc3 e6 3. Jf3 c5 4. e3 Se7 5. b3 0–0 6. Sb2 b6 7. d4 cxd4 8. exd4 d5 9. Sd3 Jc6 10. 0–0 Sb7 11. Vc1 Vc8 12. Ve1

Diagram č. 19



Bílý nesehrál zahájení nejpřesněji, následující manévr přinese černému vyrovnání: 12. ... Jb4! 13. Sf1 Je4! 14. a3 Jxc3 15. Vxc3 Jc6 16. Je5 Zajímavé bylo 16. cxd5 Dxd5 17. Sc4 Dd6 18. d5!? Ja5 19. Vd3 Jxc4 20. bxc4 Vf8 s nejasnou hrou. 16. ... Jxe5 17. Vxe5 Sf6 18. Vh5 g6 19. Vch3! Cesta zpět nevede, ústup věže dává černému převahu zdarma.

Diagram č. 20



Nyní řešil Smyslov těžké dilema – vzít či nevtít? Ačkoliv neviděl jasnou výhru bílého po vzetí věže, rozhodl se intuitivně (a správně!) pro jiný postup, který mu zajistil výhru a také cestu k zápasu o MS. 19. ... dxc4! 19. ... gxh5? 20. Dxd5 Ve8 21. a4!! Uvolňuje pole a3 pro rozhodující zásah střelce. 21. ... Dd6! (21. ... dxc4? 22. Dxd7+ Kf8 23. Sa3+ Ve7 24. Vg3 +–) 22. c5 (22. Dh6! Tah nalezený počítačem Deep Junior. 22. ... Sg7 23. Dxd7+ Kf8 24. Vg3 Sf6 25. c5 Df4 (25. ... Dd8 26. c6! Vxc6 27. Sa3+ Vd6 28. Dh6+ Ke7 29. Vf3 Sh8 30. Df4! Vf8 31. Vc3!! s nekrytelnou hrozbou Dxd6!; 25. ... Dxc3!? možná nejnadějnější 26. hxg3 bxc5 27. Dh6+ Sg7 28. Dd2 Sxd4 29. Sxd4 cxd4 30. Db4+ Ve7 31. Dxd4 s převahou bílého.) 26. c6! Sxd4 27. Sa3+ Sc5 28. Sxc5+ bxc5 29. cxb7 Vb8 30. Vf3 Dc7 31. Dh8+ Ke7 32. Vxf7+! Kd6 33. Dg7 +–) 22. ... Df4! 23. Dxd7+ Kf8 24. cxb6 Sxd4 25. Vf3 Dxf3 26. Sa3+ Sc5 27. Sxc5+ Vxc5 28. gxf3 s převahou bílého. 20. Vxh7?? Keres nezvládá své nervy a volí prohrávající pokračování, k remíze vedlo 20. Dg4! c3 (20. ... cxb3!? 21. Vxh7 Vc2 22. Sd3 Dc7 23. V3h6! Vc1+ 24. Sxc1 Dxc1+ 25. Sf1 Sg7 26. Dh4 Sxh6 27. Vxh6 Vc8 (27. ... Dxc6? 28. Dxc6 b2 29. Sd3 Vc8 30. h4 Vc1+ 31. Kh2 b1D 32. Sxb1



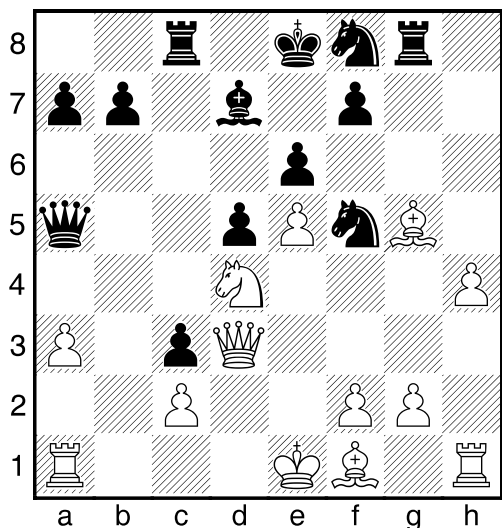
Vxb1 33. Df4 +-) 28. Vh8+ Kg7 29. Vh7+ => 21. Sxc3 Vxc3 22. Vxc3 Dxd4 23. Dxd4 Sxd4 24. Vc7 gxh5 25. Vxb7 Vc8 26. Sc4 = **20. ... c3! 21. Dc1 Dxd4!** 21. ... cxb2?? 22. Dh6 Dxd4 23. Vh8+ Sxh8 24. Dh7# **22. Dh6 Vfd8** Jediná hrozba bílého je odražena a těžké figury na sloupci h vypadají směšně. **23. Sc1 Sg7 24. Dg5 Df6 25. Dg4 c2 26. Se2 Vd4 27. f4 Vd1+ 28. Sxd1 Dd4+ 0-1**

Roku 1954 došlo k bitvě gigantů Botvinnik – Smyslov, která nakonec skončila nerozhodně, což znamenalo Botvinnikovu obhajobu.

### SMYSLOV – BOTVINNIK MS MOSKVA, 1954

**1. e4 e6 2. d4 d5 3. Jc3 Sb4 4. e5 c5 5. a3 Sa5?!** Botvinnik rád volil ostré varianty zahájení. **6. b4! cxd4** Po 6. ... cxb4 7. Jb5 Jc6 8. axb4 Sxb4+ 9. c3 Se7 10. Sd3 a6 11. Dg4 Kf8 12. Sa3 f5 13. Df4 Sxa3 14. Vxa3 Jh6 15. Jf3 Jf7 16. h4 má bílý jasnou kompenzaci za obětovaného pěšce. **7. Dg4! Je7 8. bxa5 dxc3 9. Dxx7 Vg8 10. Dxx7 Jd7?!** Převod jezdce na f8 určitě není dobrý, hraje se 10. ... Jbc6. **11. Jf3 Jf8 12. Dd3 Dxa5 13. h4 Sd7 14. Sg5!** Výhoda bílého je zřejmá, černý nemůže ani dokončit vývin. **14. ... Vc8 15. Jd4 Jf5**

Diagram č. 21



**16. Vb1!** Brání aktivizaci soupeřova střelce. **16. ... Vc4 17. Jxf5 exf5 18. Vxb7 Ve4+** Urychluje porážku, ale nepomáhá ani 18. ... Vxg5 19. hxg5 Ve4+ 20. Se2 Jg6 21. Kf1! Jf4 22. Da6 +- **19. Dxe4! dxe4 20. Vb8+ Sc8 21. Sb5+ Dxb5 22. Vxb5 Je6 23. Sf6 Vxg2 24. h5 Sa6 25. h6 1-0**

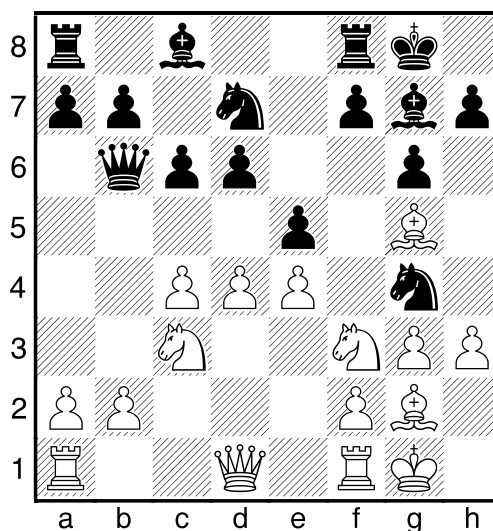
Výsledek celého zápasu byl sice nerozhodný, ale soupeři předvedli vysoce obsažný a bojovný výkon.

K nejhezčím patřila následující partie, ve které Smyslov neváhal několikrát obětovat materiál.

### BOTVINNIK – SMYSLOV MS MOSKVA, 1954

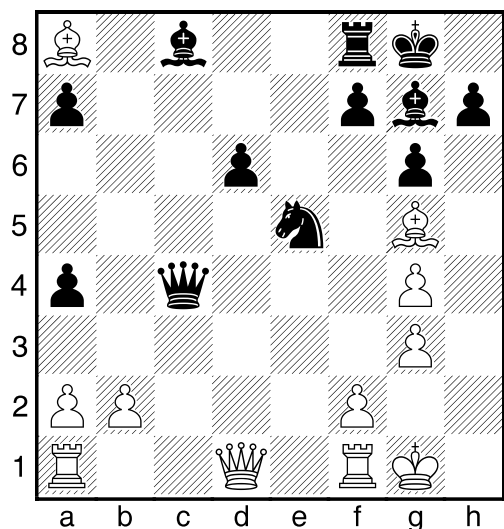
**1. d4 Jf6 2. c4 g6 3. g3 Sg7 4. Sg2 0-0 5. Jc3 d6 6. Jf3 Jbd7 7. 0-0 e5 8. e4 c6 9. Se3** Botvinnik vlákal soupeře do královské indické, ale netušil, že překvapení číhá na něj. **9. ... Jg4! 10. Sg5 Db6 11. h3**

Diagram č. 22



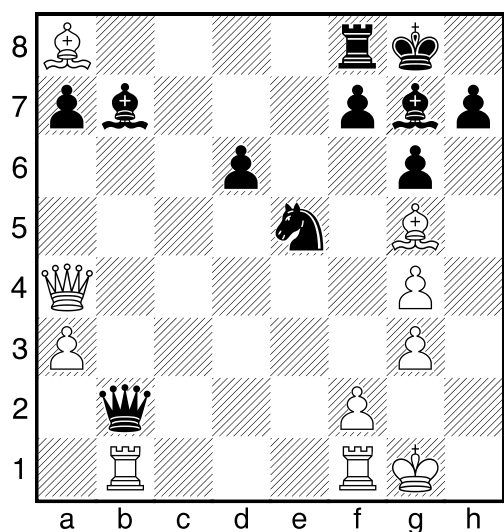
**11. ... exd4!** Vede k zápletkám, které oba soupeři hodnotili jako výhodné pro sebe. **12. Ja4 Da6 13. hxg4 b5 14. Jxd4 bxa4 15. Jxc6** Možná je přesnější 15. b3 Je5 16. Se7 Sxg4 17. f3 Vfe8 18. Sxd6 Vad8 19. c5 Sc8 s nejasnou hrou (19. ... Jd3 20. Jxc6!) **15. ... Dxc6 16. e5 Dxc4 17. Sxa8 Jxe5**

Diagram č. 23



Za minimální materiální obět' má černý velkou kompenzaci – aktivní figury a oslabené postavení bílého krále. **18. Vc1** 18. Dxd6 Sxg4 (18. ... Dxg4?! 19. Sf6!) 19. Sd5 Dd3 s dobrou hrou černého. **18. ... Db4?! 19. a3 Dxb2 20. Dxa4 Sb7! 21. Vb1?** Botvinnik zřejmě nebyl příliš spokojen s předchozím průběhem a místo remízového pokračování se dopouští rozhodující chyby. 21. Sxb7 Dxb7 22. Vc3 h6 (22. ... Jf3+ 23. Vxf3 Dxf3 24. Se7) 23. Sf4 Jf3+ 24. Vxf3 Dxf3 25. Sxd6 Vd8 26. Sc5

Diagram č. 24



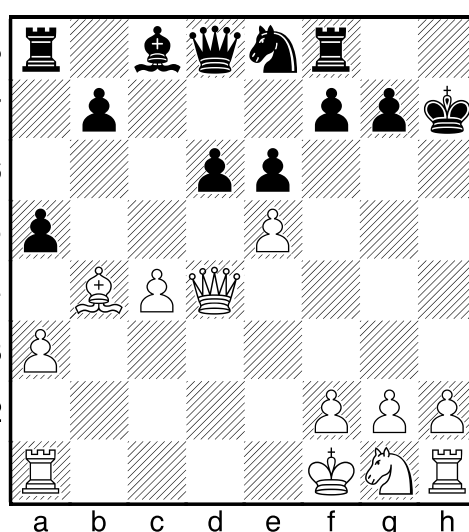
**21. ... Jf3+ 22. Kh1 Sxa8! 23. Vxb2 Jxg5+ 24. Kh2 Jf3+ 25. Kh3 Sxb2–** Černé leh-

ké figury se vyrovnají dámě, špatné postavení bílého monarchy rozhoduje. **26. Dxa7 Se4 27. a4 Kg7 28. Vd1 Se5 29. De7 Vc8** I věž si chce pošpášovat se soupeřovým králem. **30. a5 Vc2 31. Kg2 Jd4+ 32. Kf1 Sf3 33. Vb1 Jc6 33. ... Jc6 34. Dc7 Sd4 35. Dxd6 Vxf2+ 36. Ke1 Ve2+ 37. Kf1 Vh2 0–1**

SZABO – SMYSLOV  
MOSKVA, 1956

**1. c4 Jf6 2. d4 e6 3. Jc3 Sb4 4. e3 0–0 5. Sd3 c5 6. a3 Sxc3+ 7. bxc3 Jc6 8. e4?!** Maďarský velmistr, který byl vždy zastánce aktivní hry, zkouší překvapit 2. hráče světového žebříčku ostrou obětí pěšce. 8. Je2 b6 9. e4 Je8! 10. 0–0 Sa6 11. f4 f5 **8. ... cxd4 9. cxd4 Jxd4 10. e5 Da5+ 10. ... Je8 11. Sxh7+ Kxh7 12. Dxd4 11. Kf1 Je8 11. ... Dxe5?? 12. Sb2 +– 12. Sd2 12. Sxh7+ Kxh7 13. Dxd4 d6 14. Jf3 (14. exd6!?) 14. ... dxe5 15. Dh4+ Kg8 ♯ 12. ... Dd8 12. ... Dc7 13. Sb4 d6 14. Sxh7+ Kxh7 15. Dxd4 a5 16. Sxd6 Jxd6 17. exd6 Dc6 18. Jf3!?! ∞ (18. Vd1?! e5 19. Dxe5 Dxc4+ ♯) 13. Sb4 d6 14. Sxh7+ Kxh7 15. Dxd4 a5!**

Diagram č. 25



Smyslov nezůstává soupeři nic dlužen a sám nabízí obět' pěšce! **16. Sc3?!** Lepší bylo

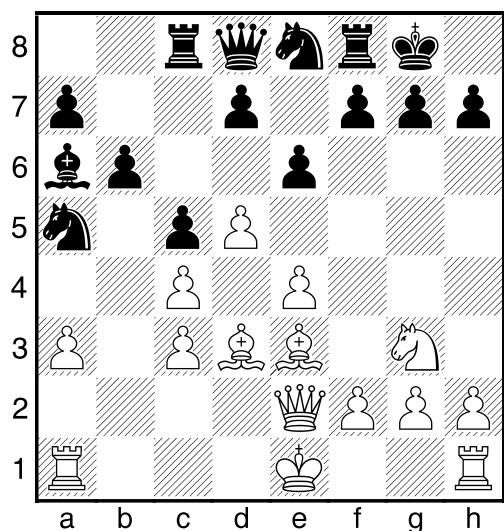
oběť přijmout, i když kompenzace černého je ve všech variantách zřejmá: 16. Sxd6 Jxd6 17. exd6 (17. Vd1?! Sd7 18. exd6 (18. Dxd6 Sa4) 18. ... Vc8) 17. ... Sd7 18. Jf3 f6 16. ... f6! Velice silný tah dokazující převahu černého. 17. Dh4+ 17. exf6 Jxf6 18. Vd1 Dc7 19. Jf3 e5 20. Dxd6 Dxc4+ 21. Dd3+ (21. Kgl Sg4) 21. ... Dxd3+ 22. Vxd3 e4 23. Jg5+ Kg6 24. Vg3 Jh5 –+ 17. ... Kg8 18. Vd1 Dc7 ♣ 19. Vd3?! Bílý stále sní o útoku, což jen urychlí jeho porážku. 19. exf6 Jxf6 s převahou černého. 19. ... dxe5 20. Vh3 b6 21. Jf3 Sa6 22. Jd2 Vc8–+ 23. Dh7+ Kf7 24. g4 Sxc4+ 25. Ke1 25. Kg2 Sd5+ –+ 25. ... Dd6 26. g5 Dxa3 27. Dc2 Sd5 28. Vg1 Da1+! 29. Jb1 29. Sxa1 Vxc2 –+; 29. Ke2 Dxc1 –+ 29. ... Da2 30. g6+ 30. Dh7 Vh8! –+ 30. ... Ke7 31. Dc1 Jd6 32. Vh7 Jf5 33. Vg3 b5 34. Vd3 b4 35. Vd2 Dc4 36. Vc2 De4+ 0–1

### GELLER – SMYSLOV

TURNAJ KANDIDÁTŮ AMSTERDAM, 1956

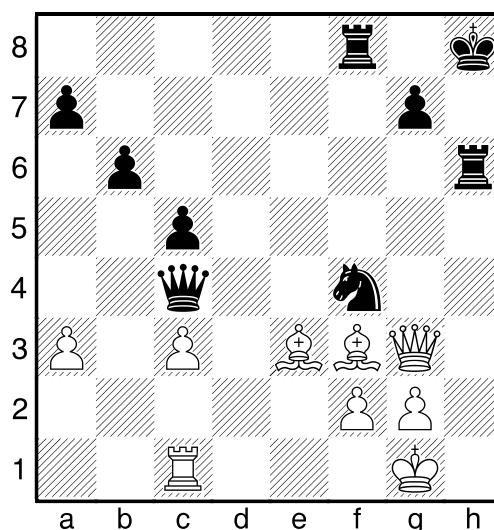
1. d4 Jf6 2. c4 e6 3. Jc3 Sb4 4. a3 Sxc3+ 5. bxc3 c5 6. e3 b6 7. Je2 Jc6 8. Jg3 0–0 9. Sd3 Sa6 10. e4 Je8 Přijetí oběti pěšce bylo velmi riskantní: 10. ... cxd4 11. exd4 Jxd4 12. e5! Je8 13. Sb2 Jc6 14. Dh5 g6 15. Dh6 Jg7 16. h4 s útokem bílého. 11. Se3 Ja5 12. De2 Vc8 13. d5

Diagram č. 26



13. Vc1 bylo lepší. 13. ... Dh4! Černý musí hrát obezřetně, špatné bylo 13. ... Jd6? 14. e5 Jdxc4 15. Dh5 g6 16. Dh6 +- 14. 0–0 Jd6 15. Vad1 f5! Slabý pěšec c4 nikam neuteče. 16. dxe6 dxe6 16. ... f4 17. exd7 Vcd8 18. e5 17. exf5 exf5 18. Df3 Bílý se snaží o aktivní hru, ale černý vše pokryje. 18. ... Sb7 18. ... f4 19. Dd5+ Jf7 20. Jf5 19. Df4 Df6! 19. ... Dxf4 20. Sxf4 Jdxc4 21. Sxc4+ Jxc4 22. Vd7! 20. Sb1 Je4 20. ... Jaxc4? 21. Sa2 b5 22. Vxd6 +- 21. Vd7 Bílý stále hledá komplikace, „normální“ tahy vedou do lepší koncovky černého: 21. Jxe4 fxe4 22. Dxf6 Vxf6 23. Vd7 Vf7 24. Vfd1 Sc6 21. ... Dc6! 22. Vxb7!?! Z nouze ctnost, uplatnit kvalitu nebude jednoduché. 22. Vfd1 Jf6–+; 22. Ve7 Jxc3 23. f3 Df6 24. Vd7 De6 22. ... Dxb7 23. Jxf5 23. Jxe4 fxe4 24. Sxe4 Vxf4 25. Sxb7 Jxb7 26. Sxf4 Vd8 27. Ve1 Ja5 opět s převahou černého v koncovce. 23. ... Vce8 23. ... Jxc3 24. Dh4 Jxb1 25. Je7+ 24. Dg4 Kh8 25. Jg3 25. Jh4! 25. ... Jxg3 26. hxg3 Df7 27. Dh4 h6 28. Sd3 Df6 29. Dh5 Vd8 30. Se2 Df5 31. Dh4 Df6 32. Dh5 Jc6 33. g4 Df7 34. Dh4 Je7 35. Dh3 Jg6 36. Dh2? O něco lepší bylo 36. g3 Kg8 37. g5 hxg5 38. Sxg5 Vde8 39. Sd3 Ve1! 40. f4 Vfe8 41. Vxe1 Vxe1+ 42. Kf2 Ve8 36. ... Jf4 37. Sf3 Dxc4 38. g5 Vd6 39. Vc1 39. gxh6 Vxh6 40. Dg3 Dxf1+ 41. Kxf1 Vh1# 39. ... Vg6 40. gxh6 Vxh6 41. Dg3

Diagram č. 27



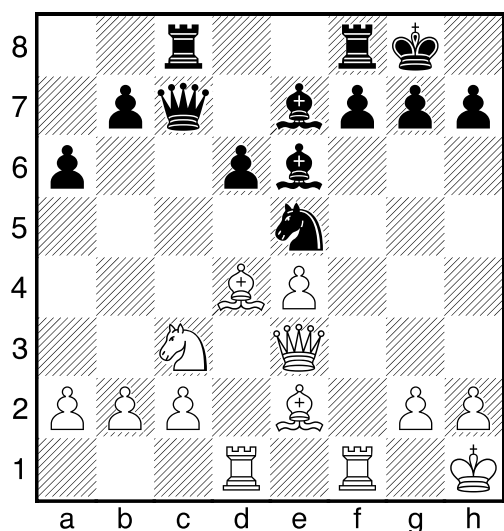
41. ... **De4!** Efektí táh vynucující výhodné zjednodušení. 42. **Dxf4 Dxf4** 42. ... **Vxf4** 43. **Sxe4** 43. **Sxf4 Vxf4** 44. **Ve1 Va4!** Nebojí se přízraků a jde tvrdě za výhrou. 45. **Ve8+ Kh7** 46. **Se4+ g6** 47. **g4 Vxa3** 48. **Ve6 Vxc3** 49. **Kg2** 49. **g5 Vh4** 50. **Sxg6+ Kg7** 49. ... **b5** 50. **f3 b4** 51. **g5 Vh4** 52. **Sxg6+ Kg7** 53. **Kg3 Vd4** 54. **Se8 b3** 55. **g6 Vd8** 56. **Ve7+** 56. **Ve7+ Kf6** 57. **g7 Vxe8!** 0-1

### SMYSLOV – PANNÓ

TURNAJ KANDIDÁTŮ AMSTERDAM, 1956

1. **e4 c5** 2. **Jf3 d6** 3. **d4 cxd4** 4. **Jxd4 Jf6** 5. **Jc3 a6** 6. **Se2** Skromný táh, který volí zejména poziční hráči (Karpov, ...). 6. ... **e5** Lze hrát i 6. ... **e6**. 7. **Jb3 Se7** 8. 0-0 9. **Se3 Se6** 10. **f4 exf4** 11. **Sxf4 Jc6** 12. **Kh1** Král opouští nebezpečnou diagonálu g1-a7. 12. ... **Db6** 13. **Dd2 Vac8** 14. **Se3 Dc7** 15. **Jd4 Jxd4** 16. **Sxd4 Jd7** 17. **Vad1 Je5** 18. **De3**

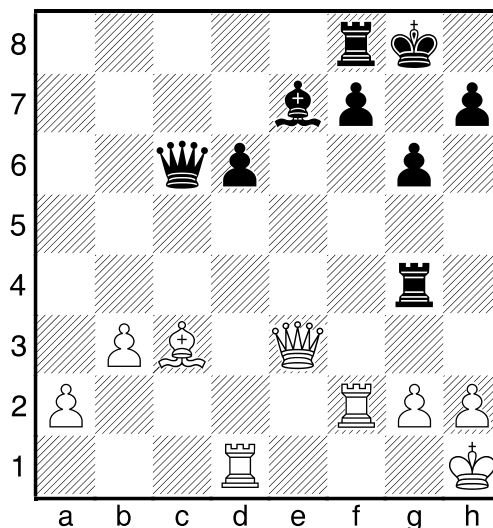
Diagram č. 28



Vzniklá pozice je mírně lepší pro bílého – přece jen ovládá více důležitých bodů. 18. ... **b5** 19. **Dg3 b4?** Snaha o aktivitu vede jen k oslabení vlastní pozice – a na to Smyslov samozřejmě čekal. 20. **Jd5 Sxd5** 21. **exd5 g6** Bílý stojí lépe i po: 21. ... **Dxc2** 22. **Sxa6 Va8** 23. **Sd3 Dc7** 24.

**Sb1**; 21. ... **a5** 22. **c3 bxc3** 23. **Sxc3** 22. **Sxa6 Va8** 23. **Sb5 Va5** 23. ... **Vxa2** 24. **Db3 Va5** 25. **Dxb4 Vb8** 26. **c4 +-** 24. **Sc6 Jxc6** 25. **dxc6 Dxc6** 26. **c3 Vg5?!** Věž opouští dámské křídlo, což se za chvíli projeví, lepší bylo 26. ... **bx3** 27. **Sxc3 Vxa2** 28. **De3 Sd8** 29. **Dd4 f6** 30. **Dxd6 Dxd6** 31. **Vxd6** a vzniklá koncovka by se měla dát držet (i když proti Smyslovovi by to určitě nebylo jednoduché). 27. **Df2 Da6** 28. **De3 Db7** 29. **Vf2 Vg4** 30. **cx4 Dxb4** 31. **Sc3 Da4** 32. **b3 Dc6** 32. ... **Dd7** by bylo příliš pasivní.

Diagram č. 29



33. **Dxe7!** Jednoduchá řešení měl Smyslov vždy rád. 33. ... **Dxc3** 34. **Dxd6 h5** 35. **h3 Vg3** 36. **Kh2 h4** 37. **Df4 g5** 38. **Df5 Dc7** 39. **Kh1!** 39. **Vd7?? Vxh3+!** -+ 39. ... **Dc8** 40. **Vd7 Dc1+** 41. **Kh2** 1-0

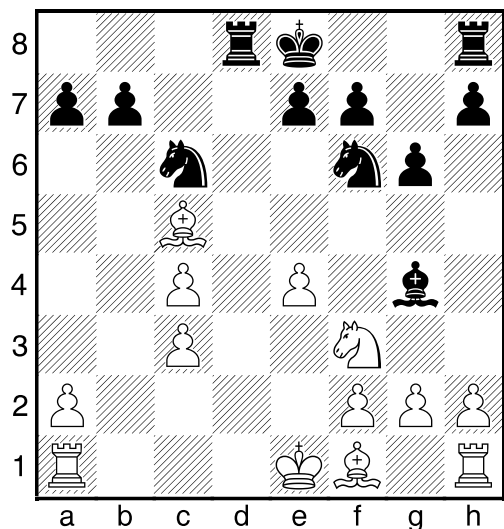
### SMYSLOV – BOTVINNIK

MS MOSKVA, 1957

1. **e4 c5** 2. **Jf3 g6** 3. **c4** Typický Smyslov – nezkoumá, co se stane po 3. **d4** a volí Maróczyho výstavbu slibující poziční převahu. 3. ... **Sg7** 4. **d4 d6** Botvinnik nechce hrát obyčejnou sicilku, naopak tvrdě bojuje o pole d4. Výměna na c5 nevede k převaze bílého. 5. **Jc3 Jc6** 6. **Se3 Sg4?** Důsledný táh, ale zároveň prohrávající chyba.

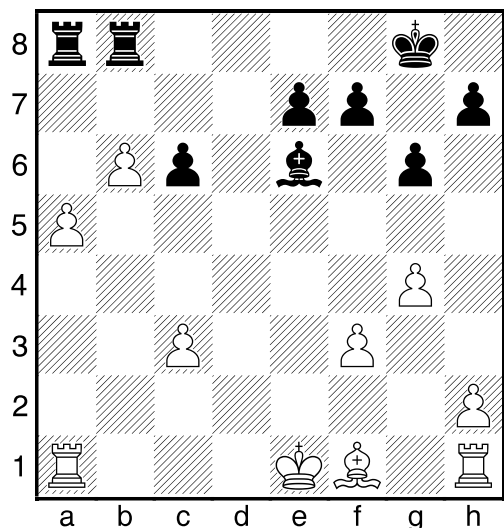
7. dxc5 dxc5 8. Dxd8+ Vxd8 9. Sxc5 Sxc3+ 10. bxc3 Jf6

Diagram č. 30



Do této pozice pravděpodobně Botvinnik směřoval, ale následující tah vyvrací jeho koncepci: **11. Jd4!** Ale ne 11. Jd2? Vxd2 12. Kxd2 Jxe4+–; 11. Sd4 Jxd4 12. Jxd4 Jxe4 13. f3 Jxc3 s dobrou hrou černého. **11. ... Jxe4 12. Jxc6 bxc6 13. Sxa7** +– Bílý má dvojici střelců a především vzdáleného volného pěšce, dočasná aktivita černému nepomůže. **13. ... Sf5 14. f3 Jd6 14. ... Jxc3 15. Sb6 Vd7 16. a4 +– 15. a4 Va8 16. Sb6 0–0 17. c5 Jc8 18. g4 Se6 19. a5 Jxb6 20. cxb6 Vfb8**

Diagram č. 31

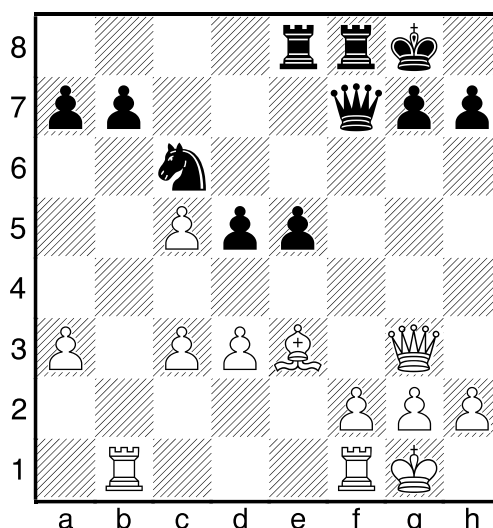


**21. Sd3** Rychleji vyhrávalo 21. Kf2! Vxb6 22. axb6 Vxa1 23. b7 Vb1 24. Sa6 Vb2+ 25. Ke3 Kf8 26. Vd1 Ke8 27. Vd4 c5 28. Vb4 +– **21. ... Vxb6 22. axb6 Vxa1+ 23. Kd2 Va2+ 24. Ke3 Sc8 25. Vd1 Vb2 26. Sc4! Kg7 27. Vd8 Se6 27. ... Sb7 28. Vd7 Vxb6 29. Vxe7 +– 28. Sxe6 fxe6 29. Vb8 e5 30. c4 Kf7 31. c5 Ke6 32. Vd8!** Odřezává krále a bere černému poslední iluze. **32. ... g5 33. h3 Vb1 34. Kd2 Vb5 35. Kd3 Vb1 36. Kc4 Vc1+ 37. Kb4 Vb1+ 38. Ka4 Va1+ 39. Kb4 Vb1+ 40. Ka3 Va1+ 41. Kb2 Va5 42. Vd3 Va8 43. Kb3 Va5 1–0**

SMYSLOV – BOTVINNIK  
MS MOSKVA, 1957

**1. e4 e6 2. d4 d5 3. Jc3 Sb4 4. e5 c5 5. a3 Sxc3+ 6. bxc3 Dc7 7. Dg4 f6?** Další Botvinnikův nevydařený experiment v zahájení. **8. Jf3 Jc6 9. Dg3! Df7** I po 9. ... cxd4 10. exf6 Dxc3 11. hxg3 Jxf6 12. cxd4 stojí bílý jasně lépe. **10. dxc5!** S dvojicí střelců bílý otvírá hru a získává pěšce (i když ztrojeného). **10. ... Jge7 11. Sd3 fxe5 12. Jxe5 Jxe5 13. Dxe5 0–0 14. 0–0 Jc6 15. Dg3 e5 16. Se3 Sf5 17. Vab1 Sxd3 18. cxd3 Vae8** Černý stabilizoval pozici, Smyslov však prokáže svou převahu.

Diagram č. 32



19. **f4!** Energicky napadá centrum černého. 19. ... **Dc7** Za úvahu stálo 19. ... **e4** 20. **dxe4 Vxe4** 21. **f5 Vfe8** 22. **Sg5 Je5** 23. **h3** s převahou bílého, ale přece jen jistými šancemi černého. 20. **fxe5 Vxf1+** 21. **Vxf1 Dxe5** 22. **Dxe5 Jxe5** Následuje opět vynikající technika Smyslova. 23. **Vd1 Kf7** 24. **h3 Jc6** 25. **Sf4 Ve7** 26. **Sd6 Vd7** 27. **Vf1+ Ke6** 28. **Ve1+ Kf7** 29. **Kf2 b6** 30. **Vb1 Ke6** 31. **Vb5! d4** 32. **c4 bxc5** 33. **Sh2! Vf7+** 34. **Ke2 Ve7** 35. **Vxc5 Kd7+** 36. **Kd2 Ve6** 37. **Vg5 g6** 38. **Vd5+ Kc8** 39. **Sg1 Vf6** 40. **Sxd4 Jxd4** 41. **Vxd4 Vf2+** 42. **Kc3 1-0**

V roce 1957 se tedy splnil dlouholetý sen Vasilije Smyslova, když se stal sedmým mistrem světa. Bohužel v následujícím odvetném zápase Botvinnikovi podlehl. Ale i nadále patří do nejužší světové špičky a předvádí šach vysoké úrovně.

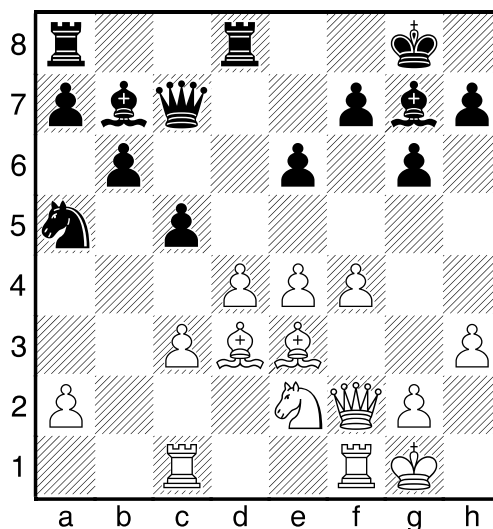
Následující partie, hraná v tradičním zápase SSSR – Jugoslávie, je překrásným příkladem na blokádu, poziční oběť kvality a omezení soupeřových možností.

### GLIGORIČ – SMYSLOV

SSSR – JUGOSLÁVIE KYJEV, 1959

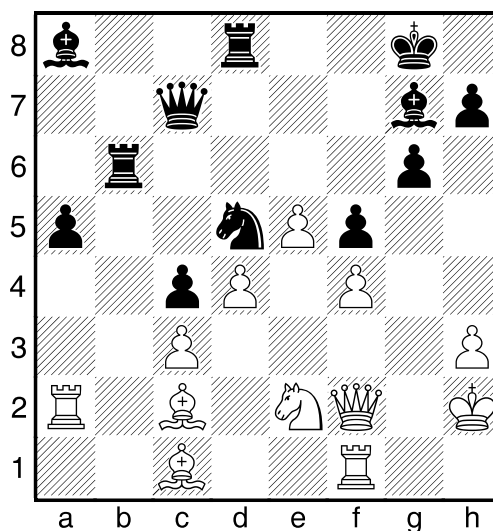
1. **d4 Jf6** 2. **c4 g6** 3. **Jc3 d5** 4. **cxd5 Jxd5** 5. **e4 Jxc3** 6. **bxc3 Sg7** 7. **Sc4 c5** 8. **Je2 0-0** 9. **0-0 Jc6** 10. **Se3 Dc7** 11. **Vc1 Vd8** 12. **h3?!** Později bylo dokázáno, že se lze bez tohoto tahu obejít: 12. **f4!** **Sg4** 13. **f5 gxf5?!** 14. **Sxf7+! Kxf7** 15. **Db3+ e6** 16. **Jf4** se silným útokem bílého. 12. ... **b6** 13. **f4 e6** 14. **De1 Sb7** 14. ... **Ja5** 15. **Sd3 f5** 16. **g4 fxe4** 17. **Sxe4 Sb7** 18. **Jg3 Jc4** 19. **Sxb7 Dxb7** 20. **Sf2 Dc6** 15. **Df2?** Asi rozhodující poziční chyba, nutné bylo 15. **f5 Ja5** 16. **Sd3 exf5** 17. **exf5 Ve8** 18. **Sg5 (18. Df2? c4** 19. **Sb1 De7-+; 18. Sf4 De7-+)** 18. ... **Dc6** 19. **Vf2 (19. Df2 cxd4** 20. **fxg6 fxg6** 21. **Sc2 Dxd2-+-)** 19. ... **cxd4** 20. **cxd4 Dd5** s nejasnou hrou. 15. ... **Ja5** 16. **Sd3**

Diagram č. 33



16. ... **f5!** Vynucuje výhodnou blokádu. 17. **e5 c4** 18. **Sc2 Jc6** 19. **g4** 19. **Vcd1 Je7** 20. **Sc1 Jd5** 21. **Sa3 Dc6!** 19. ... **Je7** 20. **Kh2 Dc6** 21. **Jg3 b5** 22. **a4 a6** 23. **Vb1 Vab8** 24. **Sd2 bxa4** 25. **Va1 Sa8** 26. **Sxa4 Dc7** 27. **Va2 Vb6** 28. **gxf5 exf5** 29. **Sc1 Jd5** 30. **Je2 a5** 31. **Sc2**

Diagram č. 34



31. ... **Vb3!** Tématická oběť kvality likviduje obranu bílého. 32. **Sxb3** Odmítnutí také vedlo k velké výhodě černého: 32. **Sd2 Vdb8** 33. **Vfa1 Vb2** 32. ... **cxb3** 33. **Va4 Sf8** 33. ... **Jxc3?** 34. **Jxc3 Dxc3** 35. **Sd2** 34. **Sb2** I po jiných tazích stojí černý nádherně: 34. **Dg3 Vb8** 35. **c4 Jb4;** 34. **c4 Jb6** 35.

Vxa5 Jxc4 **34. ... Je3! 35. Vfa1** 35. Dxe3 Dc6 36. d5 Vxd5—+ **35. ... Jc4 36. Jg3** 36. Vxc4 Dxc4 37. Vxa5 Se7 s dalším Sh4. **36. ... Se7 37. Jf1** 37. Jxf5 gxf5 38. Dg3+ Kf8! 39. Vg1 Sd5—+ **37. ... Dc6 38. Vxc4 Dh1+!** **39. Kg3 h5** mat nelze odrazit. 39. ... h5 40. Dh2 Df3#; 39. ... h5 40. De3 Dg2#; 39. ... h5 40. De2 Dg1+ **0–1**

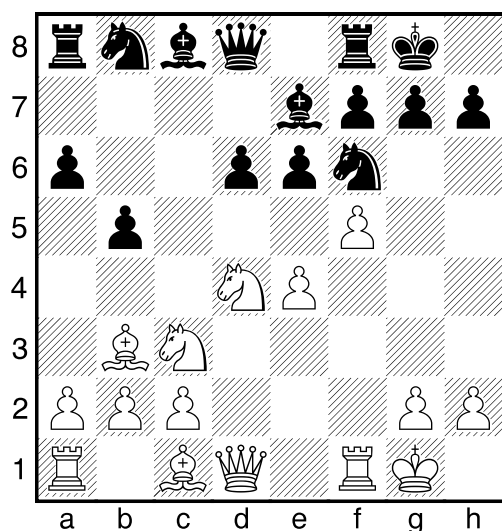
Turnaj kandidátů v roce 1959 Smyslov vyhrát nedokázal, přesto i zde sehrál nezapomenutelné partie:

### FISCHER – SMYSLOV

TURNAJ KANDIDÁTŮ BLED, 1959

**1. e4 c5 2. Jf3 e6 3. d4 cxd4 4. Jxd4 Jf6 5. Jc3 d6 6. Sc4** Oblíbená Fischerova varianta, s kterou však ve svém prvním turnaji kandidátů MS neměl mnoho úspěchů. **6. ... Se7 7. 0–0 a6 8. Sb3 b5 9. f4 0–0 10. f5?!**

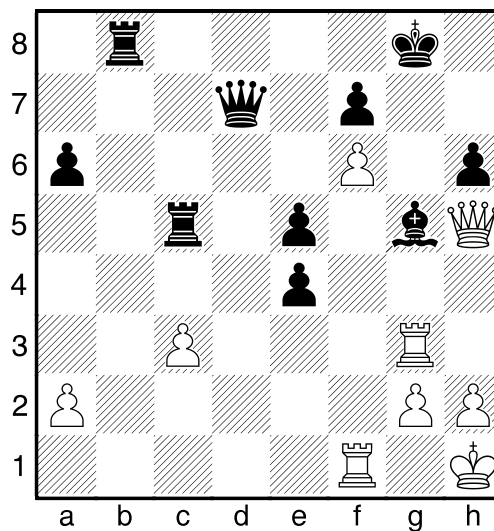
Diagram č. 35



Nástup bílého vypadá nebezpečně, černý ale zatím neudělal žádnou nepřesnost, proto se nemusí bát. **10. ... b4! 11. Jce2** Oběť figury není korektní – 11. fxe6 bxc3 12. exf7+ Kh8 13. bxc3 Sg4 14. De1 Dc8 —+ **11. ... e5 12. Jf3 Sb7** Ještě silnější bylo 12. ... Jxe4! 13. Sd5 Sb7! 14. Sxb7 Db6+ 15. Kh1 Dxb7—+ **13. Jg3 Jxe4 14. Jxe4 Sxe4 15. De1!** Výborný tah dávající bílému as-

poň nějaké šance. **15. ... Sxf3** Smyslov volí zjednodušení, komplikace by bílému daly zbytečné šance: 15. ... Sxf5?! 16. Jxe5 dxe5 17. Vxf5 Jc6 18. Se3; 15. ... Db6+ 16. Kh1 Db7 17. Dg3 Jd7 18. Sh6 Sf6 19. Vad1 Kh8 20. Se3 **16. Vxf3 Jc6 17. De4 Jd4 18. Vh3 Sf6 19. Sd5 Vc8 20. c3 bxc3 21. bxc3 Jb5 22. Sd2 Vc5 23. Kh1 Dd7!** Dalším plánem černého je převést Vf8 na dámské křídlo, a tím také umožnit případnou evakuaci svého krále do centra. **24. Sb3** Uvolňuje dámu pro útok, ale pouští kontrolu centrálních polí, čehož černý okamžitě využije. Nadějnější bylo 24. Vf1, naopak varianty 24. c4 Jc7 25. Sb4 Jxd5 26. Sxc5 Jf4 se černý bát nemusel. **24. ... d5 25. Df3 Jd6! 26. Vf1 Je4 27. Dh5 h6 28. Sxh6!?** Maximálně přiostrňuje hru, obranné možnosti černého jsou ale veliké. **28. ... gxh6 29. Sc2 Sg5 30. f6 Vb8! 31. Sxe4 dxe4 32. Vg3**

Diagram č. 36



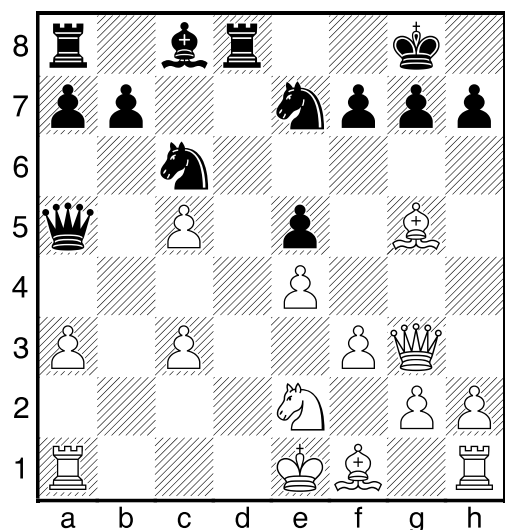
**32. ... Df5!** Vyjasňuje situaci definitivně ve prospěch černého. **33. Kg1 Dg6 34. De2 Vc6 35. h4 Vxf6 36. Vxf6 Dxf6 37. Dh5 37. hxg5 Df4 38. Dg4 h5! —+; 37. Dxe4 Df4 —+ 37. ... Df4 38. Kh2 Kg7 39. hxg5 hxg5 40. Dxc5+ Dxc5 41. Vxc5+ Kf6 42. Vh5 Vb1 43. Kg3 Vf1 44. Vh4 Kf5 45. Vh5+ Ke6 46. Vh6+ f6 47. Vh4 e3 48. Ve4 f5 **0–1****

V následujících dvou partiích se můžete poučit, jak hrát Nimcovičovu indickou.

**FORINTOS – SMYSLOV**  
MONTE CARLO, 1967

1. d4 Jf6 2. c4 e6 3. Jc3 Sb4 4. f3 d5 5. a3 Sxc3+ 6. bxc3 c5 7. cxd5 Jxd5 8. dxc5 Da5 9. e4 Je7 Šlo také 9. ... Jc7 10. Dd4 f6 11. Sc4 (11. Db4 Jc6!) 11. ... e5 12. Dd3 Se6 13. Vb1 Jd7 14. Sxe6 Jxc5 15. Dc4 J7xe6 16. Je2 b6 s dobrou hrou černého. **10. Je2?! 10. Se3 Dxc3+ 11. Kf2!** vedlo k dobré hře bílého. **10. ... 0-0 10. ... Dxc5?! 11. Dd4! Dxd4 12. cxd4** s převahou bílého. **11. Dd6 Jbc6 12. Se3 Vd8 13. Dg3 e5 14. Sg5 14. Kf2 f5!**

Diagram č. 37



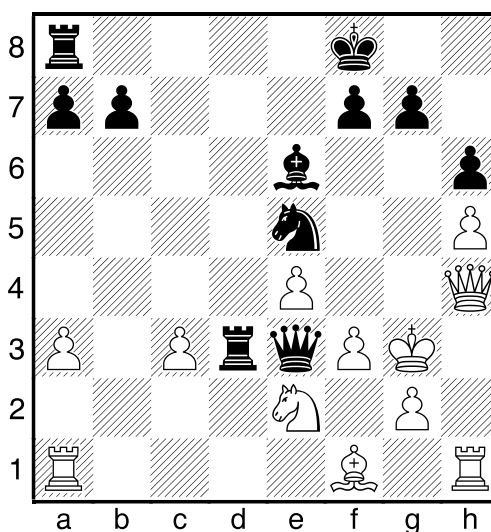
Černý stojí skutečně výborně, jeho následující postup je ale pozoruhodný. **14. ... Vd3! 15. h4 Kf8 16. h5 h6 17. Sxe7+ Jxe7 18. Dxe5 Jc6 19. Dh2 Dxc5 20. Dg1 Da5!** Zde černý opravdu neměl důvod k přechodu do koncovky po 20. ... Vxc3. **21. Kf2 Se6 22. Dh2 Dc5+ 23. Kg3 Dg5+ 24. Kf2 De3+ 25. Kg3 Je5 26. Dh4**

viz diagram č. 38

**26. ... Jg4! 27. Jd4 27. Jf4 Df2+ 28. Kh3 Vxf3+ 29. gxf3 Dxf3+ 30. Dg3 Dxd1+**

**31. Dh2 Dxd2# 27. ... Vxd4! 28. cxd4 Df2+ 29. Kf4 29. Kh3 Je3+ 30. g4 Dxf3+ 31. Kh2 Jxg4+ 32. Kg1 De3+ 33. Kg2 Dxe4+ -+**

Diagram č. 38



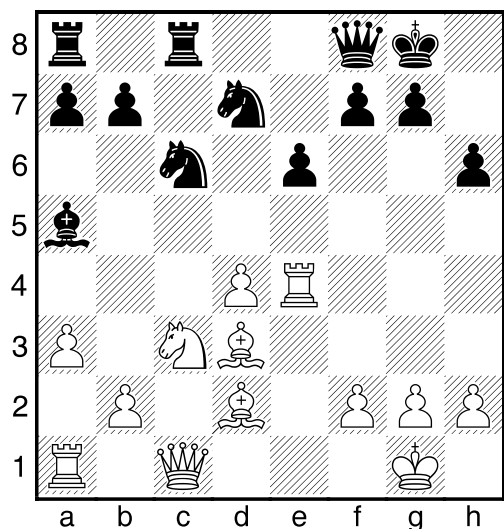
**29. ... Dd2+ 30. Kg3 Df2+ 31. Kf4 Dxd4 32. fxe4 Dxa1 33. Sa6 Dc3 34. Se2 Dxa3 35. Vd1 De7! 36. Dxe7+ Kxe7 37. Vb1 b6 38. g5 hxg5+ 39. Kxg5 a5!** A pěšec rozhoduje. **40. Vxb6 a4 41. e5 a3 42. Vb7+ Kf8 43. Vb1 a2 44. Va1 Va4!** Kromě prosazování volného pěšce také nenápadně splétá matovou síť. **45. h6 gxh6+ 46. Kxh6 Ve4 47. Sf3 47. Sd3 Vxe5** s dalším Sg4 a Vh5. **47. ... Vb4 0-1**

**PORTISCH – SMYSLOV**  
MOSKVA, 1967

**1. d4 Jf6 2. c4 e6 3. Jc3 Sb4 4. e3 c5 5. Jf3 0-0 6. Sd3 d5 7. 0-0 dxc4 8. Sxc4 De7 9. a3 Sa5 10. Dc2 Sd7 11. Sd2 Vc8 12. Sd3?!** Doporučuje se **12. Sa2 cxd4 13. exd4 Sc6 14. d5 Sxc3 15. dxc6 Sxd2 16. cxb7 Dxb7 17. Dxd2 12. ... cxd4 13. exd4 h6 14. Vfe1 Dd8 15. Dc1 = Df8 15. ... Jc6?! 16. Sxh6 gxh6 17. Dxd6; 15. ... Sc6?! 16. Sxh6 Sxf3 17. gxf3 gxh6 18. Dxd6 ± 16. Je5 Jc6 17. Jxd7 Jxd7 18. Ve4?!** Bílý se chce pokusit o útok, kosa však narazí na kámen. Nutné bylo skromné **18. Se3 Jf6**, ovšem s dobrou hrou černého.

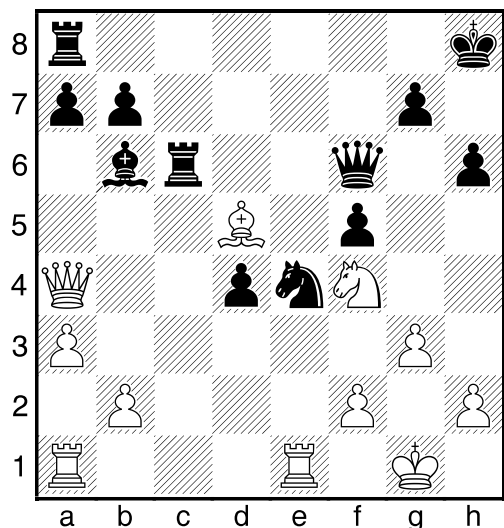


Diagram č. 39



18. ... f5! 19. Ve1 19. Vxe6 Jxd4 20. De1 Jxe6 (20. ... Jc5 21. Ve3) 21. Dxe6+ Df7 22. Sxf5 Vf8 23. Dxf7+ (23. Jd5 Vae8 -+) 23. ... Kxf7 24. Sxd7 Vad8 -+; 19. Vh4 Df6 s převahou černého. 19. ... Jxd4 20. Dd1 Jf6 21. Se3 e5 22. Da4 Sb6 23. Sxd4 exd4 24. Je2 Je4 25. Jf4 25. Jxd4? Jxf2 26. Kxf2 Dd6 25. ... Vc6 26. g3 Df7 27. Sb1? Rozhodující chyba, přitom jednoduché 27. Sxe4 fxe4 28. Vxe4 Vd8 (28. ... d3? 29. Jxd3 Vd8 30. Vf4) 29. Jd3 Df3 30. Db3+ Kh7 31. Vae1 vedlo k vyrovnání. 27. ... Kh8 28. Sa2 Df6 29. Sd5 Bílý pěkně rozehrál střelce, ale opět bude překvapen.

Diagram č. 40



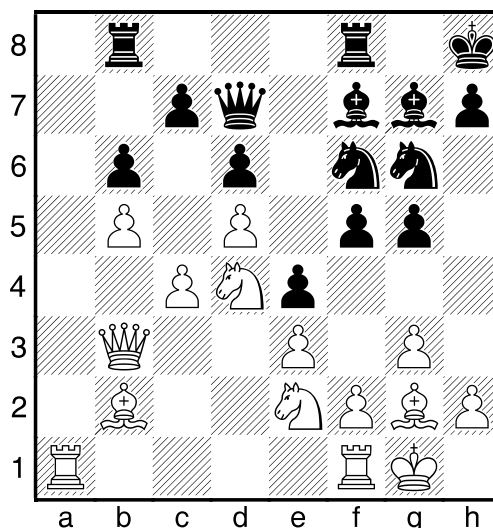
29. ... d3! Oběť kvality rozhoduje. 30. Sxc6 30. Jxd3 Vd6 31. Sxe4 Vd4 -+ 30. ... Sxf2+ 31. Kh1 31. Kf1 bxc6 32. Vxe4? fxe4 33. Kxf2 Dxb2+ -+; 31. Kg2? Sxe1 32. Sxe4 Dxb2+-+ 31. ... Dxc6 32. Dxc6 bxc6 33. Ved1 33. Vec1 d2 34. Vxc6 Vd8 35. Vd1 g5 36. Jh3 Se1 -+ 33. ... d2 Následuje agónie bílého v časové tísní. 34. Kg2 Sd4 35. Vab1 Vb8 36. Je2 Sxb2 37. Kf3 Vb3+ 38. Kf4 Jd6 39. Vxd2 g5# 0-1

V sovětském přeboru družstev roku 1968 sehrál Vasilij Smyslov pravděpodobně nejefektnější partii svého života, ve které se mu podařilo dvakrát obětovat dámu na stejném poli.

SMYSLOV – LIBERZON  
SSSR RIGA, 1968

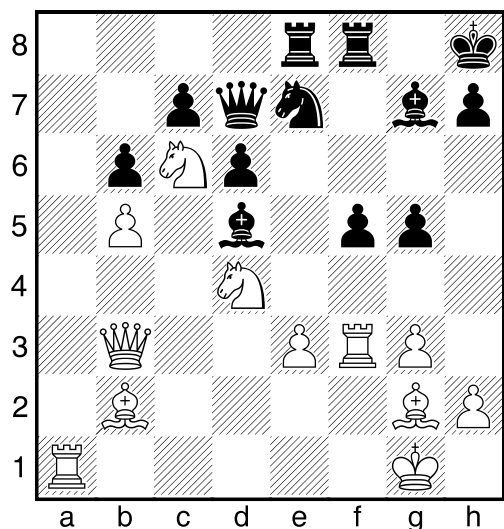
1. c4 e5 2. Jc3 Jc6 3. g3 g6 4. Sg2 Sg7 5. Vb1 d6 6. b4 a6 7. e3 f5 8. Jge2 Jf6 9. d3 0-0 10. 0-0 Sd7 11. a4 Vb8 12. b5 axb5 13. axb5 Je7 14. Sa3 Se6 15. Db3 b6 16. d4! Důmyslnou hrou v zahájení (a s pomocí soupeře) získal bílý převahu v centru, nyní hrozí výměna na e5 s dalším Vf1d1 a silným tlakem. 16. ... e4 17. d5 Sf7 18. Jd4 Dd7 19. Sb2 g5 20. Jce2 Kh8 21. Va1 Jg6

Diagram č. 41



**22. f4!** Po přípravě otvírá pozici. **22. ... exf3** Alternativy jsou ještě horší: **22. ... g4 23. Va7; 22. ... gxf4 23. Jxf4 Jxf4 24. Vxf4 23. Vxf3 Je7 24. Jc6 Vbe8 25. Jed4 Jfxd5!?** Zkouší se zachránit takticky. **26. cxd5 Sxd5**

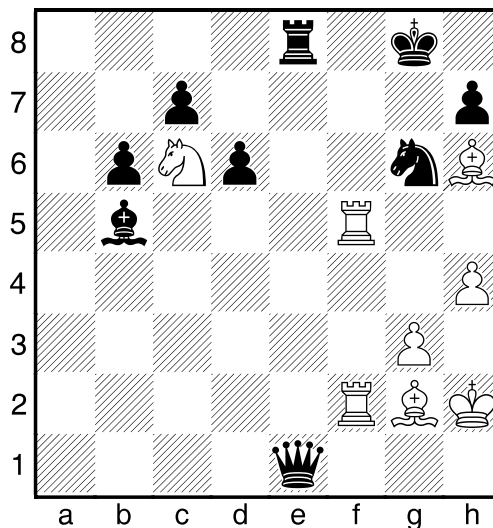
Diagram č. 42



**27. Jxf5!!** Vynikající oběť dámy, kterou nelze přijmout – **27. ... Vxf5 27. ... Sxb3 28. Sxg7+ Kg8 29. Jcxe7+ Vxe7 30. Sxf8 Kxf8 31. Va8+ Kf7 32. Jd4+ Kg7 33. Jxb3 +-; Rovněž špatné je 27. ... Jxf5 28. Dxd5 Sxb2 29. Vaf1 +- 28. Sxg7+ Kg8!** Chladnokrevná obrana, rychleji prohrávalo **28. ... Kxg7 29. Dc3+ Kg8 30. Vxf5 Dxf5 31. e4 Sxe4 32. Sxe4 Dxe4 33. Ve1 +-.** **29. Vxf5!!** A podruhé obětuje bílý dámu, tentokrát je černý nucen oběť přijmout. **29. ... Sxb3 30. Vxg5 Jg6 30. ... h6 31. Jxe7+ Dxe7 (31. ... Vxe7 32. Va8+ Ve8 33. Sxh6+ Kh7 34. Vg7+ Dxg7 35. Sxg7 Vxa8 36. Sxa8 Kxg7 37. g4 +-)** **32. Sxh6+ Kh8 33. Vh5 Kg8 34. Vf1 +- 31. Sh6 De6 31. ... Vxe3 32. Vxg6+ hxg6 33. Sxe3 +-; 31. ... Kh8 32. Jd4 Sc4 33. Sc6 Dh3 34. Jf5! +- 32. h4! Dxe3+ 33. Kh2 Dc3 34. Vf1 Sc4 35. Vf2?!** Malá chyba na kráse, jak dokázal Kasparov (za pomoci počítače) ve své knize „Moji velcí předchůdci“ (2. díl), lepší bylo **35. Vf3! Db2**

**36. h5 Kh8 37. Kh3 Ve2 38. hxg6 hxg6 39. Vxg6 +-.** **35. ... De1 36. Vgf5 Sxb5??** Prohrávající chyba, k naprosto nejasnému guláši vedlo **36. ... Se6! 37. Vf6 Kh8 38. Vf1 Dc3 39. h5 Dc5!**

Diagram č. 43



**37. Sd2!** Chystá krásný mat. **37. ... Db1 38. Sd5+ Kh8 38. ... Kg7 39. Vf7+ Kh8 40. Sc3+ Je5 41. Jxe5 dxe5 42. Vxc7 +- 39. Sc3+ Je5 40. Jxe5 dxe5 41. Vxe5 1-0**

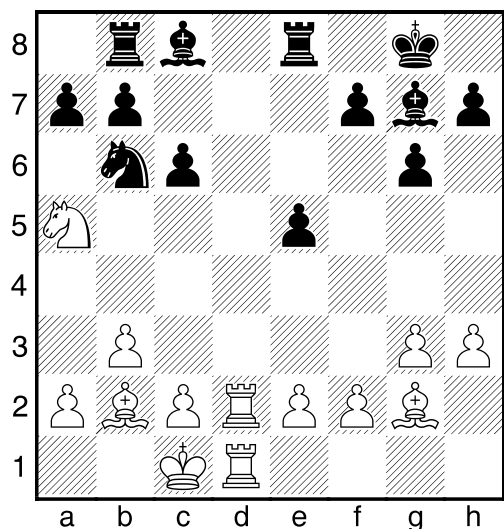
V mezipásmovém turnaji Palma de Mallorca 1970 Smyslov dělil 7.–8. místo (zvíťežil fenomenální Fischer).

V prestižním duelu dokázal přelstít dalšího zástupce sovětské šachové školy Lva Polugajevského.

**SMYSLOV – POLUGAJEVSKIJ**  
PALMA DE MALLORCA, 1970

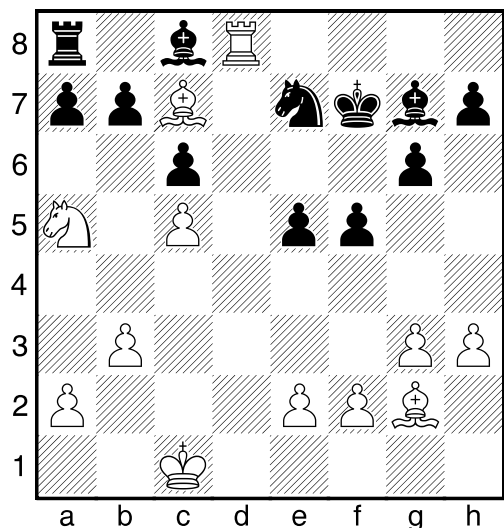
**1. Jf3 Jf6 2. g3 g6 3. b3 Sg7 4. Sb2 d6 5. d4 0-0 6. Sg2** Bílý zvolil zdánlivě nenáročnou výstavbu dvou fianchet, veliký znalec zahájení Polugajevskij bude mít kupodivu problémy. **6. ... e5 7. dxe5 Jg4?!** Přesnější je **7. ... Jfd7** (aby nedošlo k výměně dam). **8. h3 Jxe5 9. Jxe5 dxe5 10. Dxd8 Vxd8 11. Jd2! Jd7 12. 0-0-0 Ve8 13. Jc4 Jb6 14. Ja5 Vb8 15. Vd2 c6 16. Vhd1**

Diagram č. 44



Bílý ovládl jediný volný sloupec a hrozí vniknout na 8. řadu, rovněž jeho lehké figury vyvíjejí maximální působnost. **16. ... f6** 16. ... Se6? 17. Jxb7! Vxb7 18. Sxc6 Vbb8 19. Sxe8 Vxe8 20. Vd8 +- 17. Vd8 Kf7 18. Vxe8 Kxe8 19. Sa3 Jd5 20. Sd6 Va8 21. c4 Je7 22. Sc7 f5 23. Vd8+ Kf7 24. c5 +-

Diagram č. 45



Zbytek partie je věcí techniky, kterou má Smyslov snad nejlepší na světě. **24. ... Jd5** 25. Sd6 25. Sxd5+? cxd5 26. Vxd5 Se6 27. Vd8 Vxd8 28. Sxd8 Sd5 dává černému šanci na úspěšnou obranu. **25. ... Sf6** 26. Vf8+ Kg7 27. Jc4 e4 27. ... Jc3? 28. Vxf6 Jxe2+

29. Kd2 Kxf6 30. Sxe5+ Ke6 31. Kxe2 +- **28. f3 exf3** 29. Sxf3 Sg5+ 30. Kd1 Jc3+ 31. Ke1 Jb5 31. ... Jxa2 32. Je5 Jb4 33. Ve8 +- **32. Ve8 Kf7** 33. Vh8 Sf6 33. ... Kg7 34. Se5+ Sf6 35. Sxf6+ Kxf6 36. Jd6! Jxd6 37. cxd6 Ke6 38. Vd8 **34. Je5+ Kg7** 35. Ve8 h5 35. ... Jxd6 36. cxd6 Sxe5 37. Vxe5 Kf8 38. Ve7 +- **36. e3 Jc3** 37. Jxc6! bxc6 38. Sxc6 Sb7 39. Vxa8 Sxc6 40. Vxa7+ Kg8 41. Va6 Sd5 42. c6 Je4 43. c7 Sb7 44. Va8+ Kf7 45. Sb4 1-0

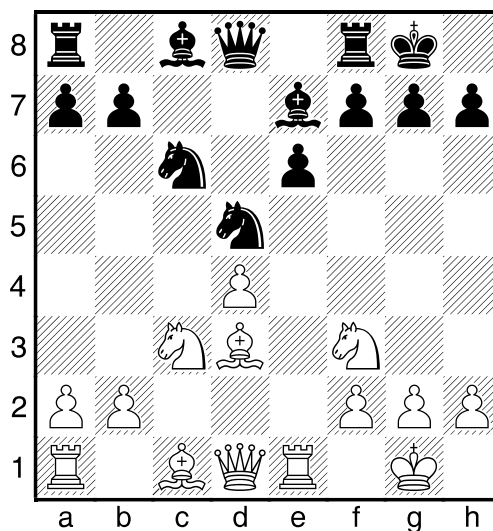
Na mistrovství Sovětského svazu vyškolil Smyslov vycházející hvězdu – Anatolije Karpova – ve své oblíbené typové pozici.

### SMYSLOV – KARPOV

LENINGRAD, 1971

**1. c4 c5** 2. Jf3 Jf6 3. Jc3 d5 4. cxd5 Jxd5 5. e3 e6 6. d4 cxd4 7. exd4 Se7 8. Sd3 0-0 9. 0-0 Jc6 10. Ve1

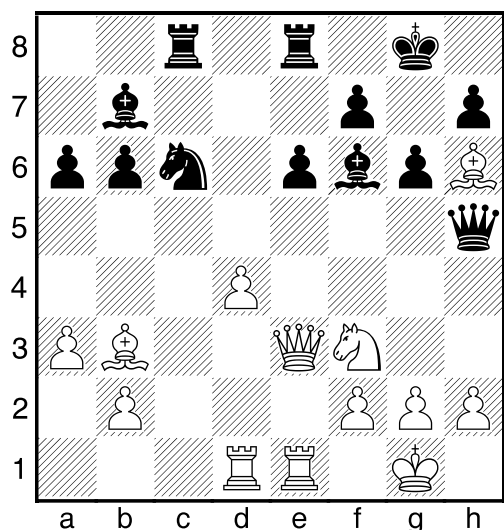
Diagram č. 46



Vznikla typová pozice s izolovaným pěšcem v centru, která slibuje bílému volnější hru s šancemi na útok, naopak černý je odsouzen k dlouhé trpělivé obraně s vyhlídkou na příznivou koncovku. Smyslov zvládal tuto pozici bravurně za obě strany. **10. ... Jf6** 10. ... Sf6 11. Se4!

**11. a3 b6 12. Sc2 Sb7 13. Dd3 Vc8?** Nutné bylo 13. ... g6. **14. Sg5?!** Velkou výhodu získávalo 14. d5! exd5 (14. ... Ja5 15. Sg5 Vxc3 (15. ... g6 16. d6! +-)) 16. bxc3 Dxd5 +-) 15. Sg5 g6 16. Vxe7 Dxe7 17. Jxd5 +- **14. ... g6 15. Vad1 Jd5 16. Sh6 Ve8 17. Sa4! a6** 17. ... Jxc3 18. bxc3 Sxa3 19. c4 s dalším d5 a velkou převahou bílého. **18. Jxd5 Dxd5** 18. ... exd5 také nedává příliš šancí na úspěšný výsledek. **19. De3! Sf6** 19. ... Dh5 20. d5 Sc5 (20. ... exd5 21. Dxb6 +-) 21. Df4 exd5 22. Vxe8+ Vxe8 23. g4 Dh3 24. Jg5 Sxf2+ (24. ... Dxb6 25. Dxf7+ Kh8 26. Dxe8+ Kg7 27. Je6+ Kf6 28. g5+ +-) 25. Kxf2 Dh4+ 26. Kf1 +- **20. Sb3 Dh5**

Diagram č. 47



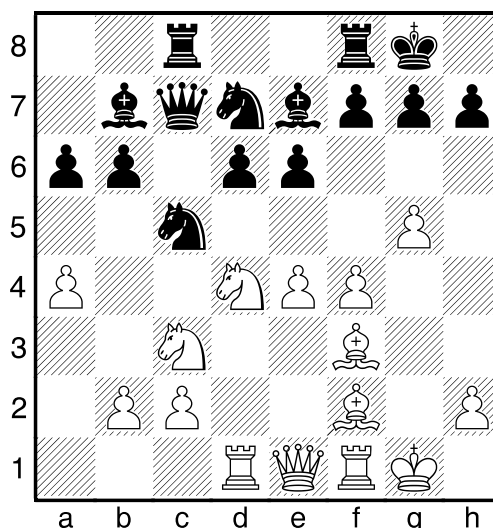
**21. d5!** Kdo říkal, že izolák je slabý?! **21. ... Jd8 22. d6 Vc5 23. d7 Ve7 24. Df4 Sg7** 24. ... Vf5 25. Db8 +- **25. Db8 Dxb6 26. Dxd8+ Sf8 27. Ve3 Sc6 28. Dxf8+ Dxf8 29. d8D 1-0**

Jak jistě víte, český velmistr Vlastimil Hort patřil v 70. letech minulého století mezi nejlepší hráče světa. Byl také výborným psychologem, ale v Petropolisu se jeho snaha vyprovokovat soupeře k útoku obrátila proti němu – Smyslov provedl útok jako zamlada a efektně zvítězil.

**SMYSLOV – HORT**  
PETROPOLIS, 1973

**1. e4 c5 2. Jf3 e6 3. d4 cxd4 4. Jxd4 Jf6 5. Jc3 d6 6. Se2 Se7 7. 0-0 a6 8. f4 0-0 9. Se3 Dc7 10. a4 b6 11. Sf3 Sb7 12. De1 Jbd7 13. Sf2 Vac8 14. g4 Jc5 15. g5 Jfd7 16. Vd1**

Diagram č. 48

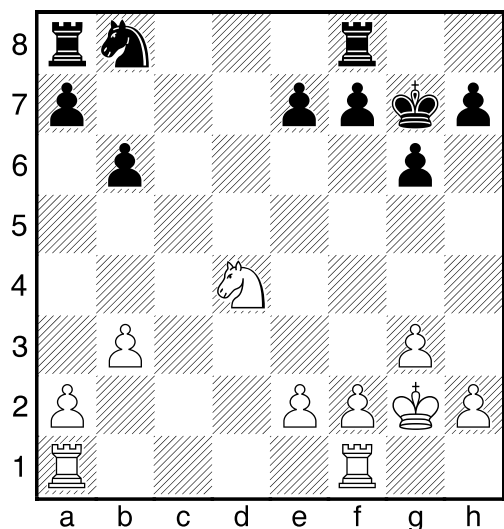


Bílý dokončil vývin a zároveň vytvořil hrozbu b4 se získáním figury. **16. ... Jb8** Nepříjemná nutnost. **17. Se3 Jc6 18. Dg3 Vfe8 19. Sg2 Sf8 20. Vf2!** Nespěchá s postupem f5, který vydává pole e5 soupeři. **20. ... Dd7 21. Jf3!** Uvolňuje sloupec d a převádí jezdce k útoku na krále. **21. ... Jb4 22. Je5 Dc7 23. Jg4 Jd7 24. Sd4 e5 25. fxe5 Jxe5 26. Vdf1 Ve7?** Rozhodující chyba, nutná byla výměna jezdců. **27. Sxe5 dxe5 28. Jf6+ Kh8 29. Jxh7! Ve6** 29. ... Kxh7 30. g6+! fxg6 31. Vxf8 +- **30. Vxf7 Sc5+ 31. Kh1 Ve7 32. Vf8+ 1-0**

**SMYSLOV – CASTROO**  
BIEL, 1976

**1. Jf3 Jf6 2. b3 g6 3. Sb2 Sg7 4. g3 b6 5. Sg2 Sb7 6. 0-0 c5 7. c4 0-0 8. Jc3 d5 9. Jxd5 Jxd5 10. Sxg7 Kxg7 11. cxd5 Dxd5 12. d4 cxd4 13. Dxd4+ Dxd4 14. Jxd4 Sxg2 15. Kxg2**

Diagram č. 49



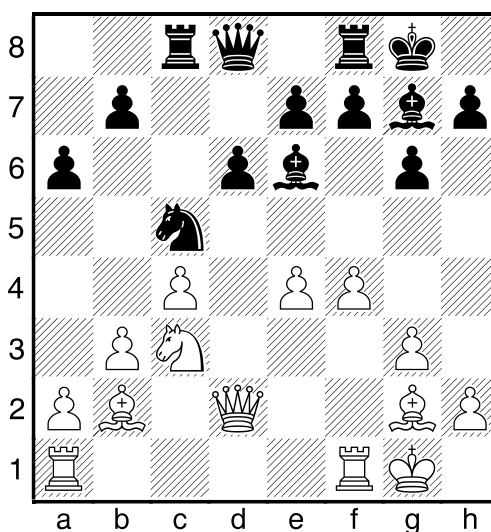
Zdánlivě rovná pozice je pro černého velmi nepříjemná, neboť bílý jezdec může ohrožovat slabé černé pěšce na dámském křídle (což vynikne zvláště po výměně věží). **15. ... Ja6 16. Vfd1 Vfc8 17. Vac1 Kf6 18. Jb5! Jc5** 18. ... Vxc1 19. Vxc1 Jc5 20. b4 Je6 bylo pro černého nadějnější. **19. b4 Je6 20. Vxc8 Vxc8 21. Jxa7 Vc2** Aktivní hrou získá černý pěšce zpátky, poziční převaha bílému ale zůstane. **22. a4 Vxe2 23. Jc8! b5 24. axb5 Vb2 25. Jb6 Jc7 26. Jd7+ Kg7 27. b6 Ja6 28. Jc5 Jxb4 29. b7 Jc6 30. Vd7 Ja5 30. ... Vb5 31. Ja6 Vb6 32. Vc7 Vxa6 33. Vxc6 +- 31. Vxe7 1-0**

SMYSLOV – TIMMAN  
MOSKVA, 1981

**1. d4 Jf6 2. Jf3 g6 3. g3 c5 4. Sg2 cxd4 5. Jxd4 Sg7 6. c4 Jc6 7. Jc3 Jxd4 8. Dxd4 0-0 9. 0-0 d6 10. Dd3 Sf5** Vypadá jako ztráta tempa, ale vynucený tah e4 překryje dráhu střelce g2. 10. ... Vb8 11. Se3 Da5 12. Sd4 Sf5 13. e4 Se6 14. Vfe1! Vfe8 15. h3 a6 16. e5!; 10. ... a6 11. Sd2 Vb8 12. Vac1 b5 13. cxb5 axb5 14. Jxb5 Sf5 15. e4 Jxe4!? 16. Sxe4 Sxe4 17. Dxe4 Vxb5 18. b4! **11. e4 Se6 12. b3 12. Sd2 Jd7 13. b3 Jc5 14. De2 a6 15. Vfd1 Ve8 16. Vac1 b5 12. ... a6 12. ... Jd7 13. Sb2 a6 14. De2**

Da5 15. Jd5 **13. Sb2 Jd7 14. Dd2! Jc5 14. ... Da5 15. Vfd1 Vfc8 16. Jd5! ± 15. f4! Vc8?**

Diagram č. 50



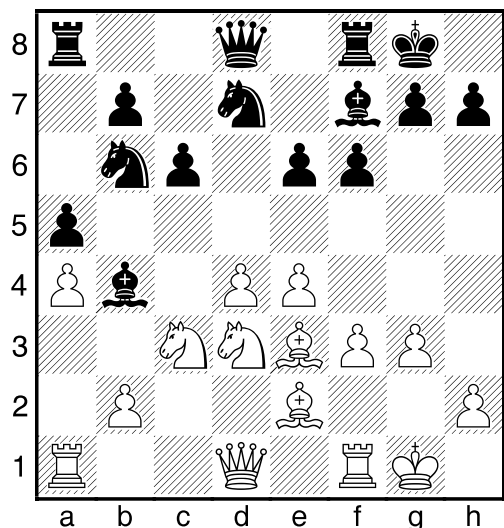
Nutné bylo 15. ... f5 16. exf5 Sxf5, i když také s převahou bílého. **16. f5 Sd7 17. f6! ± exf6 17. ... Sxf6 18. Vxf6! exf6 19. Jd5 ± 18. Jd5 f5 19. exf5 Sxf5 19. ... gxf5!? 20. Sxg7 Kxg7 21. Dd4+ f6 ± 20. Sxg7 Kxg7 21. Dd4+ f6 22. g4! Se6 22. ... Je6 23. Dd1! +- 23. Jxf6! Vxf6 24. g5 +- Sf5 25. Vad1 b5 26. cxb5 axb5 27. gxf6+ Dxf6 28. Dxf6+ Kxf6 29. Vxd6+ Je6 30. Vb6 Vc5 31. Ve1 1-0**

PORTISCH – SMYSLOV  
AMSTERODAM, 1981

**1. Jf3 d5 2. d4 Jf6 3. c4 c6 4. Jc3 dxc4 5. a4 Sf5 6. e3 e6 7. Sxc4 Sb4 8. 0-0 Jbd7 9. Jh4 Sg4 10. f3 Sh5 11. e4 Jb6** Braní pěšce nebylo dobré: 11. ... Jxe4? 12. Jxe4 Dxe4 13. g4 Sg6 14. Sg5 Dh3 15. Jf2 +-; 11. ... Sxc3 12. bxc3 Jxe4 13. De1 Jd6 14. Sa2 s převahou bílého. **12. Se2 12. Sb3?! Sxc3 13. bxc3 Jxe4 14. De1 Jxc3! 15. g4 Dxd4+ 16. Se3 Db4 17. Vc1 Dxb3 18. Vxc3 Dxa4 19. gxh5 Jd5** s převahou černého. **12. ... Jfd7 12. ... Sxc3? 13. bxc3 Jxe4 14. fxe4 Sxe2 15. Dxe2 Dxe4 16. a5** s dalším Sa3 a bílý stojí výborně. **13. g3 a5! 14.**

Se3 0-0 15. Jg2 f6 16. Jf4 Sf7 17. Jd3?  
Nepochopitelná chyba, po které Smyslov  
pevně uchopí otěže do svých rukou a nedá  
soupeři sebemenší šanci. 17. Dc2 =

Diagram č. 51

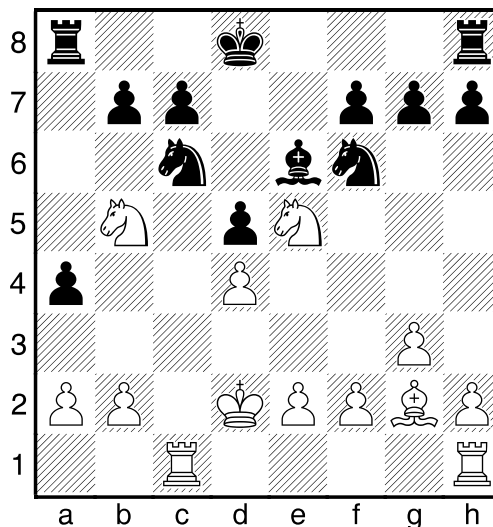


17. ... Jc4! 18. Sc1 18. Sf2 Jxb2! -+ 18. ...  
e5 19. dxe5 I po 19. Jxb4 axb4 20. Ja2  
Db6 stojí černý lépe. 19. ... Jdxe5 20. Kh1  
Jxd3 21. Sxd3 Je5 22. Se2 Dxd1 23. Jxd1  
23. Vxd1 Sb3! -+ 23. ... Vfd8 24. Jf2 Sc4!  
25. Sxc4+ Jxc4 26. b3 Jd2 27. Sxd2 Vxd2  
28. e5 28. Vad1 Vad8 29. Kg2 Sc5 -+  
28. ... fxe5 29. Je4 Vd3 30. Vab1 Vad8  
31. Kg2 Ve3 32. Vfd1 Vd5! Zbytečné šan-  
ce bílému dávalo 32. ... Vxd1? 33. Vxd1  
Vxb3 34. Vd7 b5 35. axb5 cxb5 36. Jg5  
33. Kf2 Vxd1 34. Vxd1 Vxb3 35. Vd7  
h6! 36. Ke2 b5 37. axb5 cxb5 38. f4 exf4  
39. gxf4 a4 40. f5 a3 41. Va7 41. f6 a2  
42. fxg7 a1D -+ 41. ... Vh3 0-1

BROWNE – SMYSLOV  
LAS PALMAS, 1982

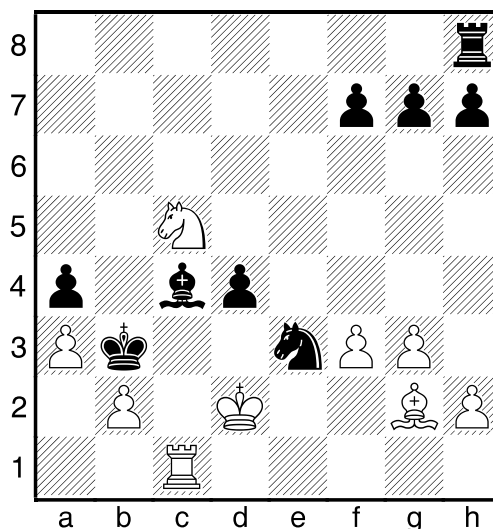
1. d4 Jf6 2. c4 e6 3. Jf3 Sb4+ 4. Sd2 a5!?  
5. g3 d5!?! Častěji se hrává 5. ... d6 s pro-  
sazováním e5. 6. Sg2 dxc4 7. Dc2 Jc6  
8. Dxc4 Dd5 9. Dxd5 9. Dd3 0-0 10. Jc3  
Dh5 = 9. ... exd5 10. Jc3 Se6! 11. Vc1 a4!  
12. Jb5?! Úmysl bílého bude krásně vyvrá-  
cen. 12. ... Sxd2+ 13. Kxd2 Kd8 14. Je5

Diagram č. 52



14. ... Va5! 15. Jxc6+ 15. Vxc6?! Vxb5  
16. Vxe6 fxe6 17. Jf7+ Ke7 18. Jxh8 Vxb2+  
19. Kd3 Vxa2 20. Vb1 b6 21. Vc1 Je8-+  
15. ... bxc6 16. Jc3 Ke7! 17. Jd1 Kd6 18.  
f3 c5 19. dxc5+ Vxc5 20. Vxc5 Kxc5 21.  
Jc3 Kb4! 22. Vc1 c5 23. e3 d4 24. exd4  
cxd4 25. a3+? Bílý stále nevěří síle černé-  
ho krále, mnohem nadějnější bylo 25. Je2  
Vd8 26. b3 25. ... Kb3 26. Jd1 Sc4 27. Jf2  
Jd5 28. Je4 Je3 29. Jc5+

Diagram č. 53



29. ... Ka2! 30. Sh3 Sb3 31. Sd7 Jc4+  
32. Kd3 0-1

V mezipásmovém turnaji Las Palmas 1982 obsadil Smyslov 2. místo a ve věku 61 let postoupil opět mezi kandidáty mistrovství světa! Nedosti na tom, ve čtvrtfinále dokázal remizovat s jedním z nejlepších velmistrů té doby Robertem Hübnerem a postoupit díky losu. I v semifinále se Zoltánem Riblim byl úspěšný a postoupil do finále, kde jeho tažení zastavil mladý Garri Kasparov.

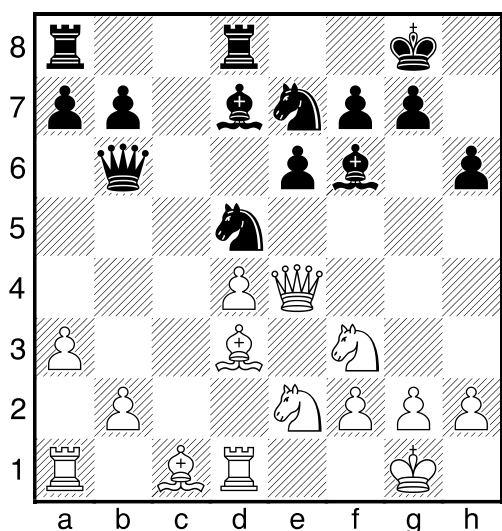
### SMYSLOV – RIBLI

TURNAJ KANDIDÁTŮ LONDÝN, 1983

1. d4 Jf6 2. Jf3 e6 3. c4 d5 4. Jc3 c5 5. cxd5 Jxd5 6. e3 Jc6 7. Sd3 Se7 8. 0–0 0–0 9. a3 cxd4 10. exd4 Sf6 11. Dc2!?

Častěji se hrává 11. Se4. 11. ... h6 Lze hrát 11. ... g6 12. Sh6 Ve8 13. Vad1; naopak 11. ... Jxd4 12. Jxd4 Sxd4 13. Sxh7+ Kh8 14. Se4 dává bílému převahu. 12. Vd1 Db6 13. Sc4 Vd8 Není dobré 13. ... Jxd4? 14. Jxd4 Sxd4 15. Ja4 Dc7 16. Vxd4 b5 17. Sxh6! s velkými problémy černého. 14. Je2?! Útok bílého bude nakonec úspěšný, ale objektivně bylo lepší 14. Se3 = 14. ... Sd7 15. De4 Jce7 16. Sd3

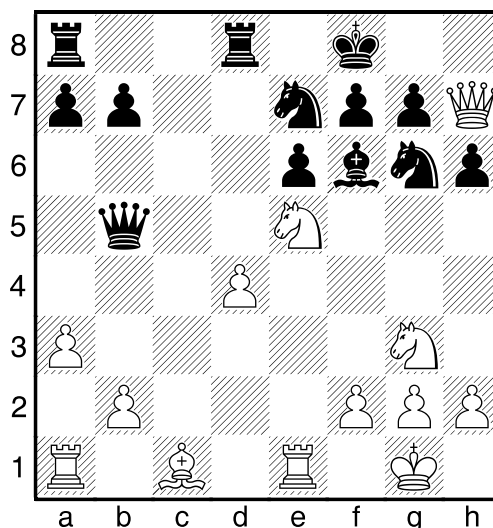
Diagram č. 54



Kritická pozice. Bílý vystavěl útočnou baterii, kterou ale mohl černý eliminovat obyčejným 16. ... Jg6! 17. Je5 Sxe5 18. dxe5

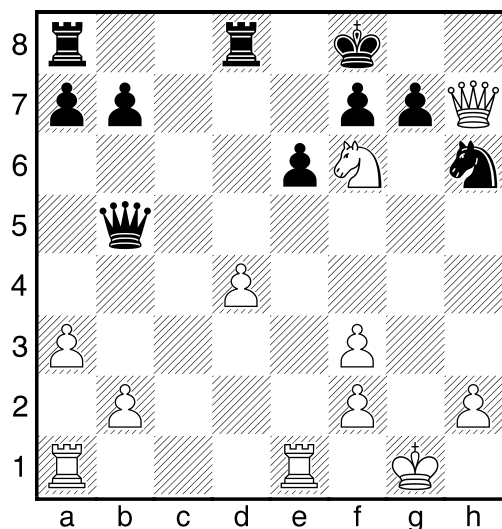
Sb5! a černý pomalu stojí lépe. Ribli ale nedoceňuje možnosti bílého (nebo přímo soupeře?) a dopouští se rozhodující chyby. 16. ... Sa4? 17. Dh7+ Kf8 18. Ve1 Sb5 19. Sxb5 Dxb5 20. Jg3! Nechává dámu v útočném postavení, nebojí se její izolace. 20. ... Jg6 Tuto pozici pravděpodobně viděl Ribli při svém 16. tahu a vyhodnotil ji jako bezpečnou. Neuvědomil si, jak silný může být útok bílého a v každém případě zapomněl na silnou stránku soupeře – Smyslovovu schopnost hrát dle potřeb pozice (tzn. i ostře útočně!). 21. Je5! Jde7 21. ... Sxe5? 22. dxe5 Ke7 23. Dxc7 Vh8 24. Jf5+! exf5 25. e6! +-; 21. ... Jdf4? 22. Sxf4 Jxf4 23. Jf5! Jg6 24. Jxh6! Černý vše pokryl, jak má bílý pokračovat?

Diagram č. 55



22. Sxh6! Šlo také přehodit tahy – 22. Jh5 Sxe5 23. Sxh6! 22. ... Jxe5 22. ... Sxe5 23. Vxe5! Jxe5 24. Dxc7+ Ke8 25. dxe5 Dxb2 26. Df8+ Kd7 27. Vd1+ +- 23. Jh5! Jf3+ Jediné, okamžitě prohrává 23. ... gxh6 24. Dxc7+ Ke8 25. Jxf6#; 23. ... Jf5 24. Jxf6 Jxh6 25. dxe5 Jf5 26. Vac1 gxf6 27. Dh8+ Ke7 28. Vc7+ Vd7 29. exf6+ +- 24. gxf3 Jf5 24. ... Dxc7 25. Sxc7+ +-; 24. ... gxh6 25. Dxc7+ Ke8 26. Jxf6# 25. Jxf6 Jxh6 Znovu může černý doufat, že se nic neděje (pěšec navíc bílého opravdu nehraje roli).

Diagram č. 56



26. **d5!!** Definitivně láme odpor soupeře.  
 26. ... **Dxb2** 26. ... **Jf5** 27. **Dg8+ Ke7** 28. **Vxe6+ fxe6** 29. **Dxe6+ Kf8** 30. **Jh7#**; 26. ... **gxf6** 27. **dxe6! Dg5+** 28. **Kh1 fxe6** 29. **Vg1 Df4** 30. **Vg7!! Dxf3+** 31. **Kg1 Vd1+** 32. **Vxd1 Dxd1+** 33. **Kg2 Dd5+** 34. **f3 Dd2+** 35. **Kh3 +- 27. Dh8+ Ke7 28. Vxe6+! fxe6 29. Dxc7+ Jf7 30. d6+! 30. Jg8+?? Vxc8+- 30. ... Vxd6 31. Jd5+ Vxd5 32. Dxb2 b6** Materiálně černý jakžtakž přežil, ale slabý král ho zahubí. 33. **Db4+ Kf6** 34. **Ve1 Vh8** 35. **h4 Vhd8** 36. **Ve4 Jd6** 37. **Dc3+ e5** 38. **Vxe5! Vxe5** 39. **f4 Jf7** 40. **fxe5+ Ke6** 41. **Dc4+ 1-0**

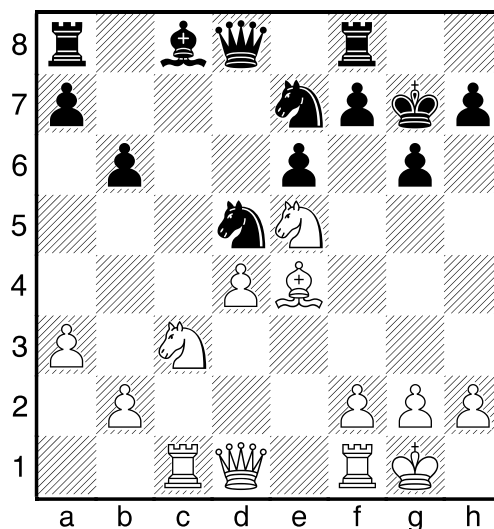
V další partii hrané černými kameny byl již Ribli opatrnější, přesto nedokázal zabránit porážce.

### SMYSLOV – RIBLI

TURNAJ KANDIDÁTŮ LONDÝN, 1983

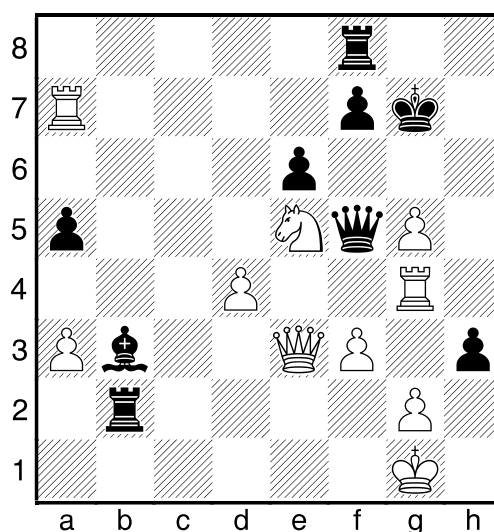
1. **d4 Jf6** 2. **Jf3 e6** 3. **c4 d5** 4. **Jc3 c5** 5. **cxd5 Jxd5** 6. **e3 Jc6** 7. **Sd3 Se7** 8. **0-0** 9. **a3 cxd4** 10. **exd4 Sf6** 11. **Se4!** Neopakuje 11. **Dc2** s vyhrané partie, volí hlavní pokračování. 11. ... **Jce7** 12. **Je5 g6** 13. **Sh6 Sg7** 14. **Sxg7!?** A přesto přichází s novinkou, obvyklé bylo 14. **Dd2**. 14. ... **Kxg7** 15. **Vc1! b6**

Diagram č. 57



Najdete pokračování vedoucí k jasné výhodě bílého? 16. **Jxd5! Jxd5** 17. **Sxd5 Dxd5** Kasparov navrhuje 17. ... **exd5**, ale nevěřím, že by se mu pozice černého chtěla bránit. 18. **Vc7!** Po volném sloupci na 7. řadu! 18. ... **Sb7** 18. ... **Dd6?** 19. **Vxf7+-** 19. **Dg4 Vad8** 19. ... **Vac8** 20. **Vd7 De4** 21. **Dxe4 Sxe4** 22. **f3 Sd5** 23. **Vxa7+-** 20. **Vd1 a5** 21. **h4! Vc8** 22. **Vd7 De4** 23. **Dg5 Sc6** 24. **f3 Df5** 24. ... **De2** 25. **Jg4! +-** 25. **Va7 Sa4** 26. **Ve1 Vc2** 27. **b4 Sb3** 28. **bxa5 bxa5** 29. **Ve4! h6** 30. **De3 Vb2** 31. **Vg4! g5** 32. **hxg5 h5** 33. **Vg3 h4** 34. **Vg4 h3**

Diagram č. 58





Bílý na tahu vyhraje – spočítejte! **35. g6! h2+ 36. Kxh2 Vh8+ 37. Kg3 Vxg2+ 38. Kxg2 Dc2+ 39. Df2 Vh2+ 40. Kxh2 Dxf2+ 41. Kh3 Df1+ 42. Vg2 Dh1+ 1–0**

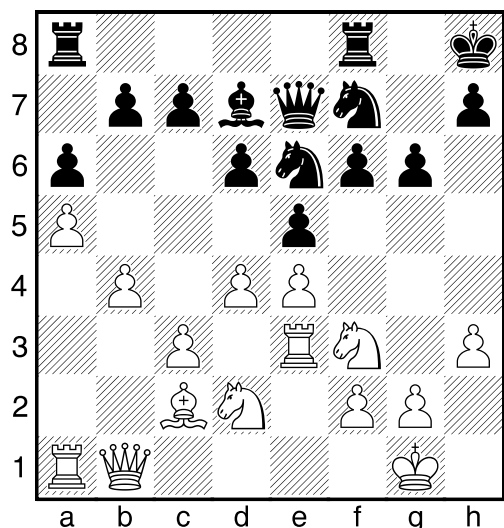
I v následujícím Turnaji kandidátů ob- stál Smyslov v souboji se „svými vnuky“ se ctí. Dokázal totiž využít nejen svých zkušeností, ale především vrozeného citu pro pozici, a když bylo potřeba nevyhý- bal se ani propočtu variant.

### BĚLJAVSKIJ – SMYSLOV

TURNAJ KANDIDÁTŮ MONTPELLIER, 1985

**1. e4 e5 2. Jf3 Jc6 3. Sb5 g6** Oblíbená obrana Smyslova proti španělské, ani velký teoretik Běljavskij ji nedokáže vyvrátit. **4. c3 a6 5. Sa4 d6 6. d4 Sd7 7. Sg5?!** Tento manévr bílému nic nepřinese. **7. ... f6 8. Se3 Jh6 9. 0–0 Sg7 10. h3 Jf7 11. Jbd2 0–0 12. Sc2 De7 13. Ve1 Kh8 14. Db1 Jcd8 15. b4 Je6 16. a4 Sh6 17. a5 Sxe3 18. Vxe3** Každý ze soupeřů si hraje na vlastním písečku, šance černého se zdají reálnější.

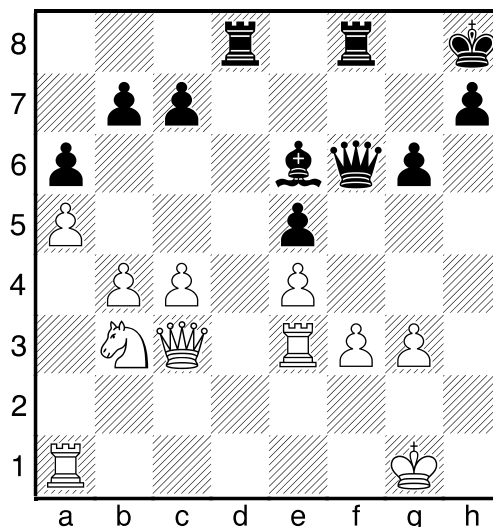
Diagram č. 59



**18. ... Jfg5 19. Jxg5 fxg5! 20. dxe5 dxe5 21. Db2 Jf4 22. Sd3 Vad8 23. Sf1 Df6 24. Jb3 Sc8 25. Vee1 g4 26. hxg4 Sxg4 27. Ve3 Dg5 28. g3 Jh3+ 29. Sxh3 Sxh3**

**30. c4 Se6 31. Dc3?** Hrubá chyba, ale i po **31. Jd2** by stál černý lépe. **31. ... Df6 32. f3**

Diagram č. 60



**32. ... Vd4! 33. De1 Vxc4 34. Vd1 Dg5 35. Jc5 Sc8 36. Kg2 Vxb4 37. Ve2 Vc4 38. Jd7 Sxd7 39. Vxd7 Df6 40. Vf2 Vf7 41. Vxf7 Dxf7 42. Vd2 c5 43. De3 Vd4 44. Vb2 De7 45. Vc2 c4 46. Vb2 Kg8!?** Zahajuje zajímavý převod. **47. Dc3 Dc7 48. Vc2 Dc5 49. Vc1 Db5 50. g4 Kf8 51. Kg3 Ke8 52. Vh1 Db3 53. Dc1 Vd3 54. Df1 Vd7 55. Df2 Vf7 56. Vf1 Dd3 57. Kg2 Dd4 0–1**

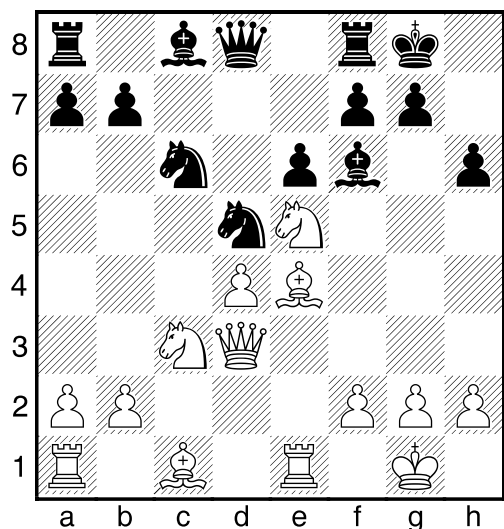
Jubilejní 55. přebor SSSR byl výborně obsazen. Nechyběli Kasparov s Karpovem, ani další světoví hráči. V takové konkurenci nemohl Smyslov pomýšlet na vítězství, ale jeho vystoupení rozhodně nelze považovat za neúspěšné.

### SMYSLOV – IVANČUK

PŘEBOR SSSR MOSKVA, 1988

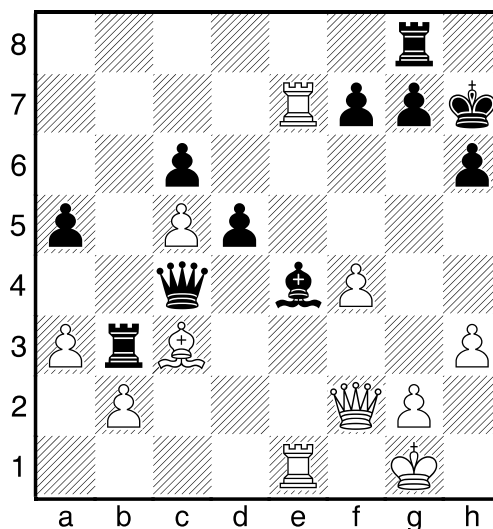
**1. d4 Jf6 2. c4 e6 3. Jf3 c5** Láká Smyslova do Benoni, leč ten míří do svého oblíbeného schématu. **4. e3 cxd4 5. exd4 d5 6. Jc3 Se7 7. cxd5 Jxd5 8. Sd3 Jc6 9. 0–0 0–0 10. Ve1 Sf6 11. Se4 Jce7 12. Je5 Jc6 12. ... g6** se neosvědčilo Riblimu, nejlepší je asi **12. ... Sd7. 13. Dd3! h6**

Diagram č. 61



13. ... Jxc3 14. bxc3 Jxe5 15. Sxh7+  
**14. Sxd5!** Smyslov nelpí dogmaticky na dvojici střelců. **14. ... Jb4!?** Jak již víme exd5 nemůže černého uspokojit. **15. Dg3! Sh4** 15. ... Jc2? 16. Se4 Jxe1 (16. ... Sh4 17. Dd3 Jxe1 18. De3 +-) 17. Sxh6 Dxd4 18. Jg4 +- **16. Df3 exd5?!** Lepší bylo 16. ... Jxd5 17. Dg4 Kh7 18. Dh5 Kg8 19. Jg4!, i když s lepšími šancemi bílého. **17. Ve2 Se6 18. a3 Jc6 19. Jxc6 bxc6 20. Ja4! Dc8 21. h3 Se7 22. Sf4 Da6 23. Jc5!** Výhoda bílého se nezmenší ani po výměně na c5. Naopak, všimněte si, jak v dalším průběhu využívá Smyslov nadvládu na černých polích. **23. ... Sxc5 24. dxc5 Db5 25. Vae1! Kh7** Rovnocennou alternativou neměnicí hodnocení pozice bylo 25. ... Dxc5 26. Dg3 Vfe8 27. Sxh6 Df8 28. Sf4 Vad8 **26. Dg3 Sf5 27. Sd6 Vg8 28. Ve7 Sg6 28. ... Dxb2?** 29. Vxf7 Dd2 30. Vee7 Sg6 31. Vf6 Dg5 32. Dxc5 hxc5 33. Sg3 +- (33. Se5? Vae8 34. Vfe6 Sf7! =) **29. Dc3! Da4 30. Se5 30. b4? a5! 30. ... Vae8 31. Sd4 Vb8?** Poslední chyba, 31. ... Vxe7! 32. Vxe7 a5 33. Vc7 Db5 34. b3 a4 35. b4 dávalo černému šanci na remízu. **32. Vle3! a5 33. f4! Dd1+ 34. Ve1! Da4 34. ... Db3 35. Dxa5 Dd3 36. Dc3 Vb3 37. Dxd3 Vxd3 38. Se5 +- 35. Dd2 Vb3 36. Sc3 Dc4 37. Df2 Se4!?**

Diagram č. 62



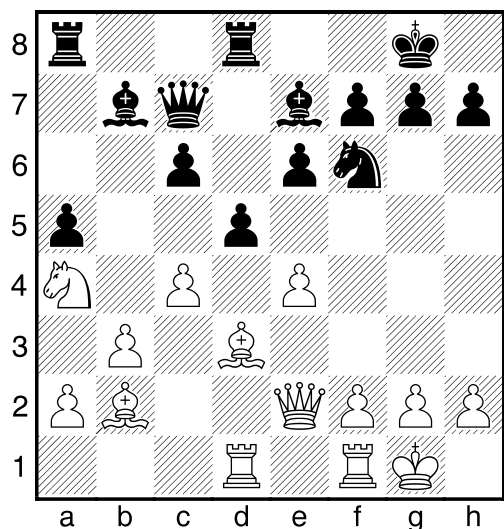
**38. Vxf7!** Obětovat kvalitu tímto způsobem nebylo pro Smyslova těžké. **38. ... d4 39. Dxd4 Dxf7 40. Dxe4+ Kh8 40. ... Dg6 41. f5 +- 41. f5 Dd5 42. Dxd5 cxd5 43. Ve6!** 43. Ve7? Vxc3! 44. bxc3 Vc8 dává černému šanci. **43. ... Vd8 43. ... Kh7 44. Vd6 +-; 43. ... Vxc3 44. bxc3 Vc8 45. c6 +- 44. Vxh6+ Kg8 45. Vh4! Vc8 46. Vg4 Vxc5 47. Vxg7+ Kf8 48. f6 Vxc3 49. bxc3 Vxc3 50. Vd7 Vxa3 51. Vxd5 Kf7 52. Vd6 1-0**

SMYSLOV – HANSEN  
 BIEL, 1993

**1. e4 c5 2. Jf3 e6 3. d4 cxd4 4. Jxd4 Jc6 5. Jc3 a6 6. Jxc6 bxc6 7. Sd3 d5 8. 0-0 Jf6 9. De2 Se7 10. b3!?** 0-0 **11. Sb2 a5 11. ... Jd7 12. Ja4 Sf6 13. e5 Se7 14. c4 a5 15. cxd5 cxd5 16. Vac1 Jb6 17. Jc5 a4 18. Sd4 axb3 19. axb3 Vb8 20. Vc3 Jd7?? 21. Sxh7+! Kxh7 22. Dh5+ Kg8 23. Vh3 f6 24. Jxe6 De8 25. Dh7+ Kf7 26. Jxg7 +- **12. Vad1 Dc7 13. Ja4 Sb7 13. ... dxe4? 14. Sxe4 Jxe4 15. Dxe4± Sb7? (15. ... f6 16. Sd4! ×c5,b6) 16. Dg4! (16. Se5 c5) 16. ... g6 (16. ... e5 17. Vd7) 17. Dd4 f6 18. Dd7 +- 14. c4! Vfd8?** Jen malou výhodu by měl bílý po 14. ... Jxe4!?**

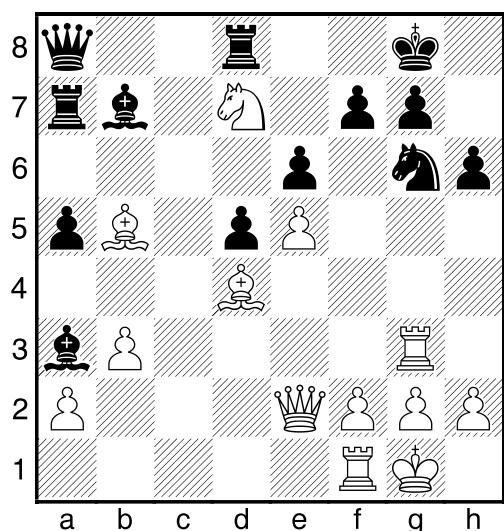
15. Sxe4 dxe4 16. Dxe4 c5

Diagram č. 63



15. e5! Jd7 16. cxd5! cxd5 17. Vc1 Db8  
18. Sd4 Sa3?! 19. Vc3 Hrozí Sxh7. 19. ...  
h6 20. Sb5! ± Jf8 21. Vg3! Jg6 22. Jb6!  
Va7 23. Jd7! Da8 Černý dělá co umí, ale  
Smyslov hraje jak zamlada.

Diagram č. 64



24. Vxg6! Mnohem slabší by bylo 24. Sxa7  
Dxa7 a bílý má problémy s jezdcem d7.  
24. ... fxg6 25. Dg4 Sa6 25. ... Kf7 26.  
Jb6 Db8 27. Sd3 ± ...g5 28. f4! 26. Dxe6+  
Kh7 27. Sxa6 Vxa6 27. ... Vaxd7 28. Sd3 ±  
28. Df7 ... e5-e6 28. ... Vxd7 29. Dxd7  
Dc6 30. Df7 De6 Ani koncovka černého  
nespasí. 31. Dxe6 Vxe6 32. f4 Vc6 33. g4  
Sc5 34. Vd1 h5 35. gxh5 gxh5 36. f5

Sxd4+ 37. Vxd4 Vc1+ 38. Kf2 Vc2+ 39.  
Kf3 Vxa2 40. Vxd5 Va3 41. Kf4 Vxb3  
42. Vxa5 1-0

V 90. letech 20 století Smyslov exceloval v prestižních soubojích „Ženy – veteráni“, kde porážel nejlepší hráčky té doby (Čiburdanidze, Joseliani, Xie Jun, Cramlingovou, ...)

Díky své vysoké technice dokázal dokonce udržet kladné skóre i proti fenomenálním sestram Polgárovým, nejvíce si oblíbil prostřední Sofii.

### SMYSLOV – POLGÁROVÁ, Z

VETERÁNI – ŽENY MONTE CARLO, 1994

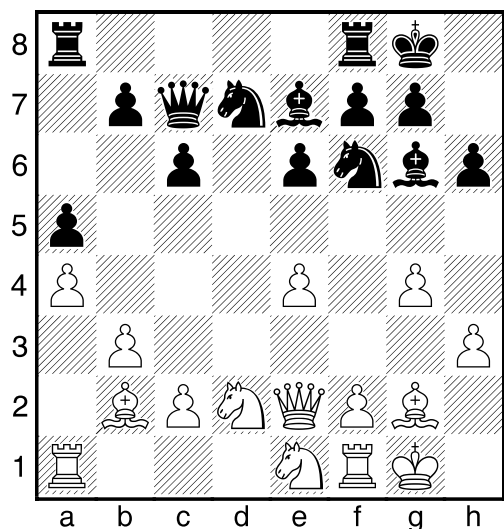
1. e4 c5 2. Jf3 Jc6 3. Sb5 g6 4. 0-0 Sg7  
5. Ve1 e5 6. Sxc6 bxc6 7. c3 Je7 8. d4  
cxd4 9. cxd4 exd4 10. Jxd4 0-0 11. Jc3  
Sb7 12. Sg5 h6 13. Sh4 g5 14. Sg3 d5  
15. exd5 Jxd5 16. Je4 Ve8 17. Jf5 Sc8  
18. Jxg7 Kxg7 19. Dd4+ f6 20. Jd6  
Vxe1+ 21. Vxe1 Sd7 22. h4 Dg8 23. Je4  
De6 24. f3 Df5 25. b4 a6 26. a3 g4 27.  
Jd6 Dg6 28. f4 h5 29. Vc1 Kh7 30. f5  
Dg8 31. Dc5 Db8 32. Dd4 Kg7 33. Kh2  
Db6 34. Vc5 Dd8 35. a4 De7 36. Vc1  
De3 37. Dxe3 Jxe3 38. Sf2 Jd5 39. Sc5  
Vb8 40. Ve1 Kg8 41. Ve4 Kg7 42. Kg3  
Vh8 43. Kf2 Vb8 44. g3 Kg8 45. Ke1  
Kg7 46. Kd2 Kg8 47. Kd3 Kg7 48. Kc4  
Va8 49. Sf2 Kf8 50. Sc5 Kg7 51. Se3  
Vb8 52. Kc5 Kg8 53. Sh6 Va8 54. Sd2  
Va7 55. Ve2 Va8 56. b5 axb5 57. axb5  
cxb5 58. Kxd5 Va2 59. Kc5 Vb2 60.  
Ve7 Vc2+ 61. Kb4 Sxf5 62. Sh6 1-0

### SMYSLOV – POLGÁROVÁ, S

REYKJAVIK, 1995

1. Jf3 d5 2. b3 Jf6 3. Sb2 Sg4 4. g3 Jbd7  
5. Sg2 e6 6. 0-0 Se7 7. d3 0-0 8. Jbd2 a5  
9. a4 c6 10. e4 dxe4?! 11. dxe4 Dc7 Sil-  
nější je 11. ... Sb4 12. h3 Sh5 13. De2 h6  
14. g4 Sg6 15. Je1

Diagram č. 65

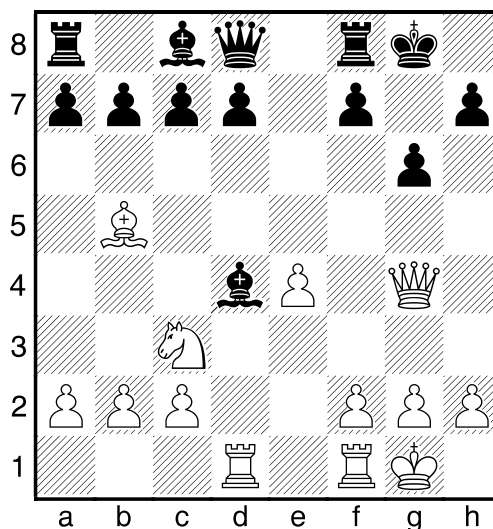


15. ... e5? Poziční kolaps, nutné bylo hledat protišance po 15. ... Jc5. 16. Jd3 Sd6? 16. ... Je8 17. Jf3 f6 18. Jh4 ± 17. Jc4 b5? Ztrácí materiál, nutné bylo 17. ... Vae8 18. Vad1 Ve6 19. Jxd6 Vxd6 20. f4 exf4 21. e5 Sxd3 22. exd6 Db6+ 23. Df2 Sxf1 24. Dxb6 Jxb6 25. Vxf1 s lepší koncovkou bílého. 18. Jxd6 Dxd6 19. f4 +- exf4 20. e5 Vae8 20. ... Sxd3 21. cxd3 (21. Dxd3 Dxd3 22. cxd3 Jd5 23. axb5) 21. ... Vfe8 22. d4 +- 21. Dd1 De7 21. ... Jxe5 22. Jxe5 Dxd1 23. Vaxd1 Sxc2 24. Vd2 Sxb3 25. Sxc6 +- 22. exf6 Jxf6 23. Sxf6 Dxf6 24. Jxf4 Se4 25. Sxe4 Vxe4 26. Df3 Dd4+ 27. Kg2 Ve3 28. Dxc6 g5 29. Vad1 De5 30. Jh5 bxa4 31. bxa4 Vc3 32. Df6 Vxc2+ 33. Vf2 Vxf2+ 34. Kxf2 Dh2+ 35. Kf3 Dxb3+ 36. Jg3 Dh2 37. Vh1 1-0

POLGÁROVÁ, S – SMYSLOV  
VETERÁNI – ŽENY LONDON, 1996

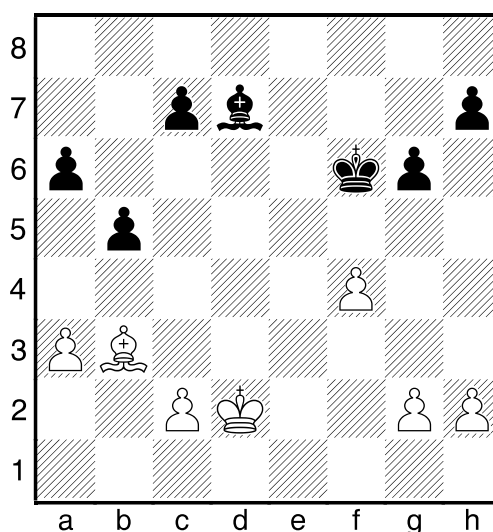
1. e4 e5 2. Jf3 Jc6 3. Sb5 g6 4. d4 exd4 5. Jxd4 Sg7 6. Se3 Jf6 7. Jc3 0-0 8. 0-0 Jg4 9. Dxc4 Jxd4 10. Sxd4?! Černopolého střelce bylo třeba zachovat! 10. Sd3 d6 (10. ... d5 11. Dg3 dxe4 12. Sxe4 Jf5 13. Sxf5 Sxf5 14. Vad1 Dc8 15. Jd5 ±) 11. Dg3 Se6 12. Vad1 =; 10. Sa4 d6 11. Dg3 Sd7 = 10. ... Sxd4 11. Vad1

Diagram č. 66



11. ... Sxc3!! To pravděpodobně Sofia nečekala, ale Smyslova jeho poziční cit opět nezklamal. 12. bxc3 d6 13. Dg3 De7 14. f4 f5 15. exf5 Sxf5 16. Df2 Df6 17. Dd2 a6 18. Sa4 Kh8 19. c4 Se6 20. Dd3 Vad8 21. Vb1 Sc8!? Nepouští soupeřova střelce do hry po 21. ... b6 22. Sc6 22. De3 Vf7 23. c5 dxc5 24. Sb3 Ve7 25. Dxc5 b6 26. Df2 Dd4! Vzhůru do lepší koncovky! 27. Dxd4+ Vxd4 28. Vbd1 Vxd1 29. Vxd1 Sd7 30. Kf2 Kg7 31. Ve1? Další nepochopení pozice, bez věží je koncovka pro bílého úplně špatná. 31. ... Vxe1 32. Kxe1 Kf6 33. Kd2 b5 34. a3

Diagram č. 67

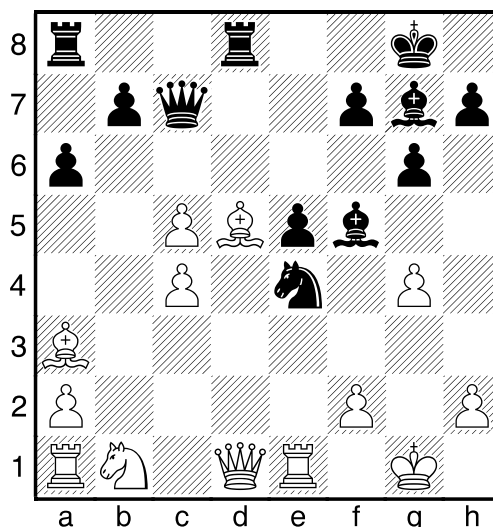


34. ... Se6! Samozřejmě – pěšcovka je pro černého vyhraná. 35. Ke3 c5 36. Sxe6 Kxe6 37. Ke4 a5 38. g4 a4!-+ 39. Kd3 39. c3 b4!-+ 39. ... b4 40. axb4 40. Kd2 Kd5 (40. ... b3? 41. cxb3 axb3 42. Kc3 c4 43. a4 +-) 40. ... a3 41. Kc3 cxb4+ 42. Kb3 Kd5 42. ... Kd5 43. f5 (43. c3 bxc3 44. Kxa3 Ke4 45. f5 gxf5 46. gxf5 Kxf5-+ (46. ... Kd3 47. f6 c2-+) ) 43. ... gxf5 44. gxf5 Ke5 45. c3 bxc3 46. Kxa3 Kxf5 47. Kb3 Kg4 48. Kxc3 Kh3 49. Kd3 Kxh2 50. Ke4 Kg3-+ 0-1

POLGÁROVÁ,S – SMYSLOV  
VETERÁNI – ŽENY MNICHOV, 2000

1. e4 e5 2. Jf3 Jc6 3. Sb5 g6 4. c3 a6 5. Sc4 d6 6. d4 Sg7 7. 0-0 De7 8. dxe5 8. d5 Jd8 9. Ja3 f5! 10. exf5 gxf5 11. Ve1 Jf6 12. Sg5 Jf7 13. Sh4 0-0÷; 8. h3 h6 (8. ... Jf6 9. Ve1 0-0 10. Sg5 h6 11. Sh4 g5 12. Sg3 Jh5 13. Jxe5 dxe5 14. Dxx5 exd4 15. Sd5) 9. Se3 Jf6 10. Jbd2 0-0 11. Ve1 Kh8 12. a4 1/2-1/2 Lanka,Z-Korčnoj,V/Debrecin 1992/EU-chT/ 8. ... Jxe5 8. ... dxe5 9. b3 Se6 10. De2 Vd8 11. Jbd2 Jf6 12. Jg5 Sxc4 13. Jxc4 Jh5 14. Jh3 De6 15. Sa3 Sf8 16. Sxf8 Kxf8 17. Je3 Jf4 1/2-1/2 Varavin,V-Mukhametov,E/Novosibirsk 1989 9. Jxe5 dxe5 10. b3 10. Se3 Jf6 11. f3 0-0 12. b4 Vd8 13. De2 Se6 = 1/2-1/2 Puljek Salai,Z-Dabrowska,K/Debrecin 1992/EU-chT 10. ... Jf6 11. Sa3 c5 12. Sd5 0-0 13. b4?! Bílá chce víc, než může pozice nabídnout. Prosté 13. c4 s dalším Jc3 bylo rozhodně lepší. 13. ... Vd8! 14. bxc5 Jxe4 15. c4 15. c6 Dc7 16. Db3 Jf6!! Tah řešící pozici ve prospěch černého. 17. cxb7 Sxb7 18. Sxb7 (18. Dxb7 Jxd5 19. Dxc7 Jxc7 -+) 18. ... Vab8 15. ... Dc7 15. ... Jxc5? 16. Sxc5 Dxc5 17. Sxf7+ Kxf7 18. Dxd8 e4 19. Jd2 Sxa1 20. Jxe4 ± 16. Ve1 Sf5! 17. g4? Dráždit tygra holýma rukama se nevyplácí (i když už není nejmladší).

Diagram č. 68



17. ... Jxf2! 18. Kxf2 e4 19. Kg2 Se6 20. Jd2 Sxd5 21. cxd5 Vxd5 Černé figury dominují na šachovnici, špatný bílý král rozhoduje. 22. De2 Sxa1 23. Vxa1 Ve8 24. Jc4 24. Jxe4 Vde5 25. Jf6+ Kh8 26. Df3 Ve2+ 27. Kf1 V8e3-+ 24. ... Vd3 25. Vb1 Dc6 26. Kg1 Vxa3! 27. Jxa3 Dxc5+ 28. Df2 e3 0-1

SMYSLOV – POLGÁROVÁ, J  
VETERÁNI – ŽENY MONTE CARLO, 1994

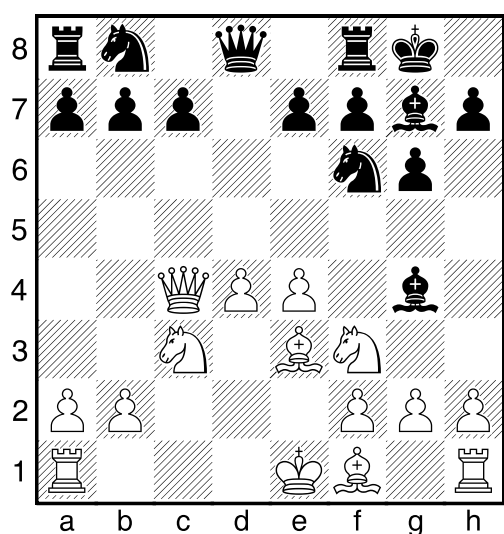
1. e4 c5 2. c3 d5 3. exd5 Dxd5 4. d4 Jc6 5. Jf3 Jf6 6. Se2 cxd4 7. cxd4 e6 8. Jc3 Dd6 9. 0-0 Se7 10. Jb5 Dd8 11. Je5 0-0 12. Jxc6 bxc6 13. Jc3 Da5 14. Da4 Db6 15. Dc4 Vd8 16. Vd1 Jd5 17. Ja4 Dc7 18. Sf3 a5 19. Jc5 Da7 20. b3 e5 21. Sb2 f5 22. g3 e4 23. Sg2 Kh8 24. a3 Vb8 25. Vab1 Sd6 26. Sc1 h6 27. Sd2 Vb5 28. b4 axb4 29. axb4 Db8 30. Sf1 Dc7 31. Dc2 Vb8 32. Vdc1 De7 33. Ve1 Df6 34. Dc4 Sf8 35. Ved1 g5 36. b5 cxb5 37. Vxb5 Vxb5 38. Dxb5 e3 39. fxe3 f4 40. Je4 Df5 41. Sd3 fxe3 42. Sa5 e2 43. Ve1 Sd7 44. Da6 Sg7 45. Jf2 Df8 46. Sxd8 Dxd8 47. Dd6 Jc3 48. Sf5 1-0

Na závěr jsme si nechali jednu z nejlepších Smyslovových partií, ve které dokázal své umění již od zahájení, ale počná je především složitá koncovka jezdců proti střelcům. Doporučuji k podrobnému studiu.

**EUWE – SMYSLOV**  
MS HAAG/MOSKVA , 1948

**1. d4 Jf6 2. c4 g6 3. Jc3 d5 4. Jf3 Sg7 5. Db3 dxc4 6. Dxc4 0–0 7. e4 Sg4 8. Se3**

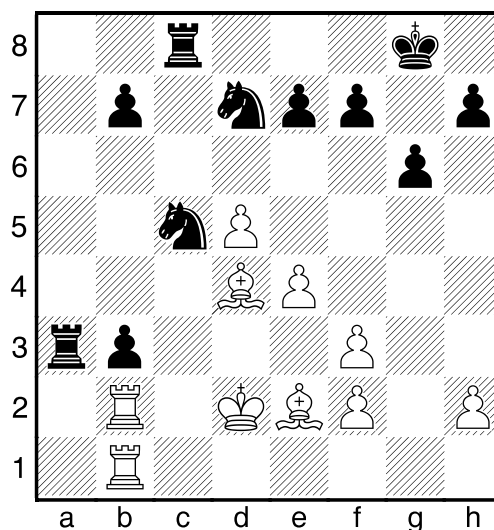
Diagram č. 69



Bílý má silné pěšcové centrum podporované figurami, jak má proti němu černý bojovat? **8. ... Jfd7!!** Vynikající Smyslovův vynález – uvolňuje dráhu střelci g7, jeho plánem je Jb6, Jc6 a dále buď e5, nebo i f5. **9. Db3 Jb6 10. a4?!** Euwe nedocenil oslabení pole b4. **10. ... a5! 11. d5 Sxf3!** Vylepšení předchozí partie obou soupeřů, kde se stalo 11. ... Ja6. **12. gxf3** Bílý zamezil tahům c6 i e6, Smyslov přesto najde protihru. **12. ... Dd6! 13. Jb5 Db4+ 14. Dxb4 axb4 15. Jxc7 15. a5?! Sxb2 16. Va2 Se5 17. f4 Sd6 18. e5 b3! 15. ... Vxa4 16. Vb1 16. Vxa4?! Jxa4 17. b3 Jc3 16. ... J6d7 17. Jb5 Vc8 18. Se2?!** Přibližně rovnou hru drželo 18. Jd4! b3 19. Jxb3 Vb4 20. Jd2 Vxb2 21. Vxb2 Sxb2 22. Ke2= **18. ... b3! 19. Ja3! Sxb2!** Odevzdává i druhého střel-

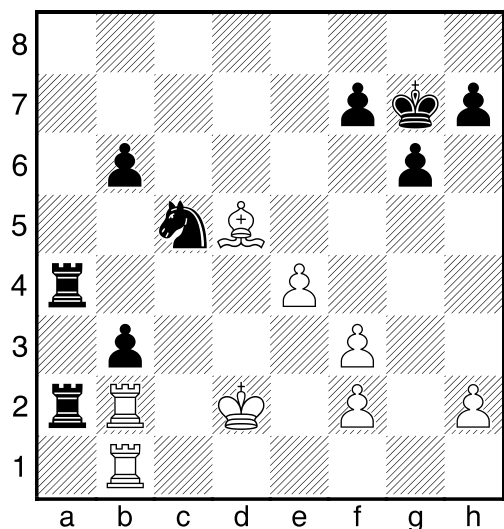
ce a chystá se dokázat, že dvojice jezdců se dvojici střelců může vyrovnat (zde navazuje na odkaz M. Čigorina, který také koňům důvěřoval). **20. Vxb2 Vxa3 21. Kd2 21. Sd1 Jc5 22. Sxc5 Vxc5 23. Vxb3 Vxb3 24. Sxb3 Vc1+** dává převahu černému (i když šance bílého na remízu jsou reálné). **21. ... Ja6 22. Vhb1 Jac5 23. Sd4** Paul Keres navrhl dva jiné tahy bílého, ale Smyslov vždy dokázal převahu černého - **23. Sd1 Va2 24. Vxa2 bxa2 25. Va1 Va8 26. Kc3 e6 27. dxe6 fxe6 28. Sc2 b6 29. Kb2 Je5; 23. Sb5 Je5 24. Sxc5 Vxc5 25. Vxb3 Jxf3+ 26. Ke3 Vxb5 27. Vxa3 Vxb1 28. Kxf3 f6 29. Vc3 h5 30. Vc7 Kf8**

Diagram č. 70



**23. ... e5! 24. dxe6?** Špatný tah, stejně jako **24. Sxc5? Jxc5 25. Sd1 Va2 26. Vxa2 bxa2 27. Va1 Va8, rovněž po 24. Se3 f5 25. exf5 gxf5 26. d6 Vc6! (26. ... f4 27. Sc4+ Kg7 28. Sxc5 Jxc5 29. Sxb3 Vc6) 27. Kc3 Va5** drží černý převahu. Nejnadějnější bylo **24. Sc3! f5 25. exf5 gxf5 26. Sb5 b6 24. ... Jxe6 25. Se3 Jdc5 26. Sxc5?!** Opět ulehčuje úlohu černého, nejlepší šance na remízu dávalo **26. Sc4 26. ... Jxc5 27. Kc3 Va4 28. Kd2 Kg7! 29. Ke3 Vd8 30. Vc1 b6 31. Sc4 Vda8 32. Sd5 Va2 33. Vcb1 V8a4 34. Kd2** Umožňuje malou kombinaci černého.

Diagram č. 71



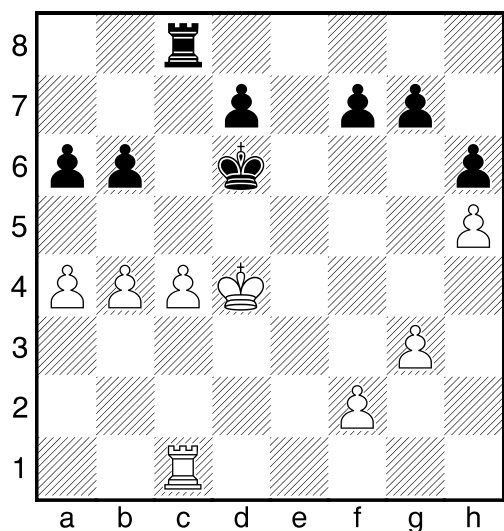
34. ... Vd4+! 35. Ke2 35. Kc3 Vxd5 36. exd5 Ja4+ -+; 35. Ke3 Vd3+ 36. Ke2 Vxb2+ 37. Vxb2 g5-+ 35. ... Ja4! 36. Vxa2 bxa2 37. Va1 37. Sxa2 Jc3+ 38. Ke3 Va4 39. Sb3 Va3 -+ 37. ... Jc3+ 38. Ke3 38. Ke1 Vb4 39. Sxa2 Va4 -+ 38. ... Vd1 0-1

A na úplný závěr se můžete pokochat dvěma Smyslovovými koncovkami.

SMYSLOV – BENKO  
SZOLNOK, 1975

Diagram č. 72

(postavení po 42. tahu černého)

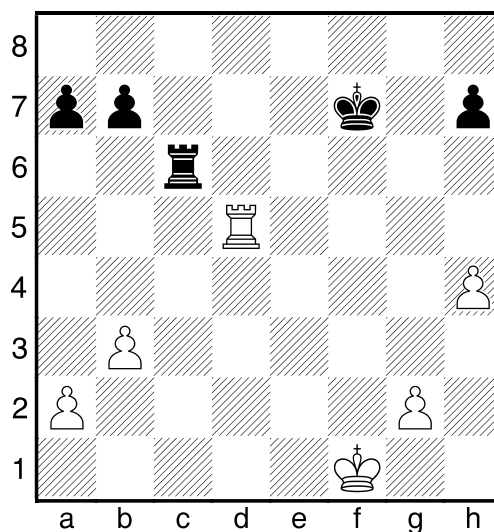


Bílý má aktivnějšího krále a postupněji pěšce, následujícím tahem obsadí věží jediný volný sloupec. 43. Ve1 g6 44. Vh1! g5 45. Ve1 g4! 45. ... f5 46. f3 a po ústupu černé věže ze sloupce c přijde Ve5. 46. Va1 Kc7 47. a5 Vb8! Nejlepší obrana, slabší bylo 47. ... Ve8 48. axb6+ Kxb6 49. Va5 Ve2 50. Vf5 +- 48. b5! Pěšcový průlom zajišťuje bílému nebezpečného volného pěšce. 48. ... axb5 49. cxb5 bxa5 50. Vxa5 Vb6 51. Va7+ Kc8 52. Kc5 Vf6 53. Va4 Vxf2 53. ... Kc7 54. Vf4 Ve6 55. Kd4 f6 56. Vxg4 Ve5 57. Vg6 Vxh5 58. Vxf6 +- 54. Vxg4 Kc7 54. ... Vf5+ 55. Kb6 Vf6+ 56. Ka7 +- 55. b6+ Kb7 56. Vf4 Vc2+ 57. Kd6 Kxb6 57. ... Vd2+ 58. Ke7 Kxb6 59. Kxf7 d5 60. Kg6 d4 61. Kxh6 d3 62. g4 +- 58. Kxd7 Vh2 59. g4 Vh4 60. Vf6+ Kc5 61. Vxh6 Vxg4 62. Vf6 Ve4 62. ... Vg7 63. h6 Vh7 64. Ke7 Kd5 65. Kf8 Ke5 66. Kg8! +- 63. h6 Kd4 64. h7 Vh4 65. Vxf7 Ke5 66. Ke7 Vh1 67. Kf8 Ke6 68. Kg8 1-0

SMYSLOV – BĚLJAVSKIJ,  
MOSKVA, 1981

Diagram č. 73

(postavení po 42. tahu černého)

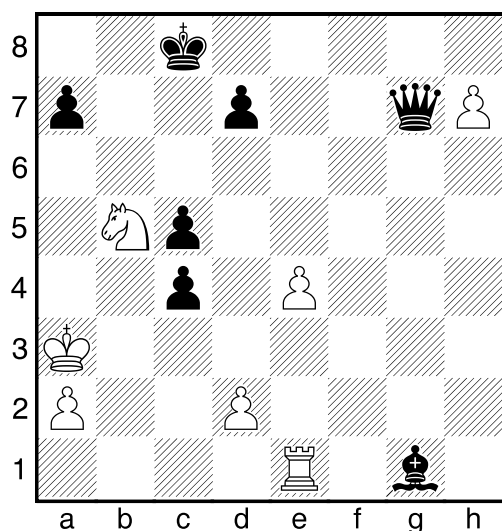


Bílý má pěšce víc, jeho realizace není vůbec jednoduchá. 43. Kg1! 43. Vd7+ Kg6

44. Vxb7 Vc1+ 45. Kf2 Vc2+ 46. Kf3 Vxa2  
 47. g4 Va1 ± **43. ... Kg6** 43. ... Vc2 44.  
 Vd7+ Kg6 45. a4 **44. Kh2 Va6** 44. ... Vc2  
 45. a4 Vc3 46. Vg5+ Kf6 47. Vg3 ± **45.**  
**Vd2 Vb6** 46. **Kh3 a5** 47. **Vd5 a4** **48. bxa4**  
**Vb4** 49. **Vg5+ Kh6** 50. **Vg4 +- Vb2** 51.  
**a3 Vb3+** 52. **Vg3 Vb1** 53. **Vd3 Kg6** 54.  
**Kg4 Vc1** 55. **Vd6+ Kg7** 56. **Vd7+ Kg6**  
**57. h5+ Kh6** 58. **Vd6+ Kg7** 59. **Vd4! Vc3**  
 59. ... Vc2 60. g3 Vc3 61. Vf4 Kg8 62.  
 Kf5 Vxa3 63. g4 Vc3 64. Ke5 +- **60. Vb4**  
**Kg8** 61. **Kf5** 61. Vxb7?! Vc4+ 62. Kf5  
 Vxa4 ± **61. ... Vc5+** 62. **Ke6** 62. Kf6! **62. ...**  
**Vxh5** 63. **Vxb7 Vg5** 64. **Vb2 Vg3** 65. **a5!**  
**Vg5** 65. ... Vxa3 66. Kf6! h6 67. Kg6 Kf8  
 68. Vf2+ Kg8 (68. ... Ke7 69. Kxh6 Vxa5  
 70. g4 +-) 69. Vf5 Vg3+ 70. Kxh6 Vxg2  
 71. Vg5+ Kh8! 72. Kg6 Va2 73. Kf7 Vf2+  
 74. Ke6 +- **66. Kf6! Vg6+** 67. **Ke7 h5** 67.  
 ... Vg5 68. a6 Va5 69. Vb6 Vxa3 70. Kd7  
 +- **68. Kd7 h4** 69. **Kc7 Kh8** 70. **Vb4 Vxg2**  
**71. Vxh4+ Kg7** 72. **a6 Ve2** 73. **Vd4 1-0**

Jako bonus ještě roztomilá Smyslovova studie:

Diagram č. 74 – BNT



**1. Jd6+ Kb8** 2. **Vb1+ Ka8** 3. **Je8 Dg3+**  
**4. Ka4 Sd4** 5. **e5!** +- Rozhodující překrytí důležitých diagonál.