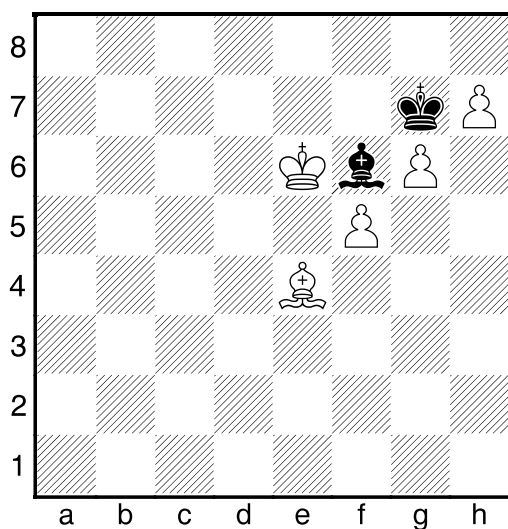


## RŮZNOBAREVNÍ STŘELCI

### I. RS V KONCOVCE

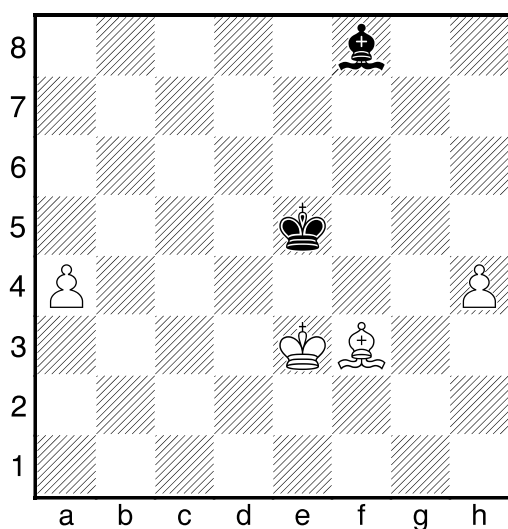
Remízové tendence různobarevných střelců jsou všeobecně známé, v následujících pozicích nestačí silnější straně ani převaha 2–3 pěšců k výhře.

Diagram č. 1



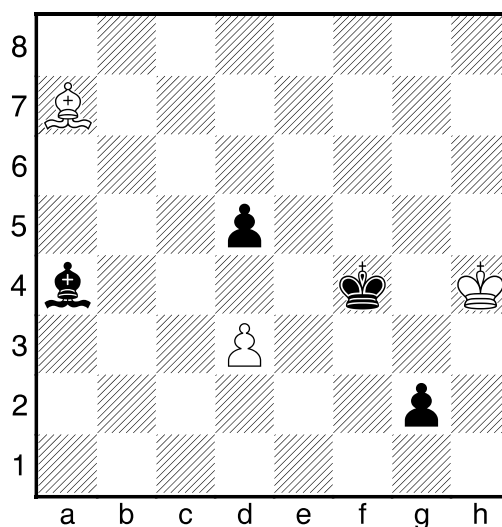
Bílý hrozí 1. h8D, černý se ale zachrání. 1. ... Kh8! 2. g7+ Sxg7! =

Diagram č. 2



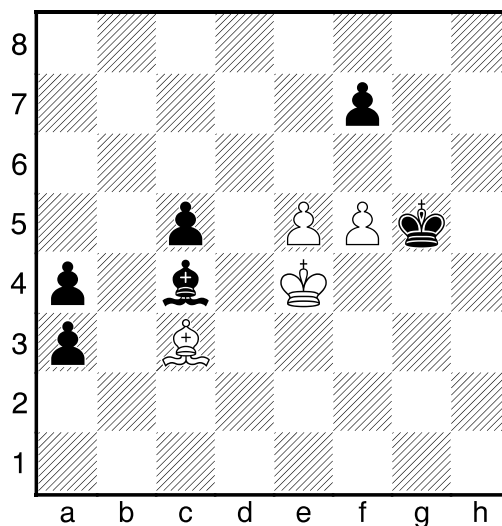
Jak černý nejjednodušeji zremizuje? 1. ... Sc5+ s pochodem krále na h8.

Diagram č. 3



1. Kh3 Kf3 2. Sg1 Sc2 3. d4 Sf5+ 4. Kh2 Sg4. Zdánlivě je bílý ztracen, ale pat ho zachrání. 5. Sf2! =

Diagram č. 4



Navrhněte bílému nejjednodušší cestu k remíze. 1. e6! fxe6 1. ... f6!? 2. e7 Sf7 3. Sd2+ Kg4 4. Sc3! =; 1. ... Sxe6!? 2. fxe6 fxe6 3. Ke5 = 2. fxe6 Sxe6 3. Ke5! Sb3 4. Kd6 c4 5. Kc5 Kf4 6. Kb4 Ke3 6. ... a2 7. Ka3 Ke3 8. Kb2 Kd3 9. Ka1 = 7. Kxa3 Kd3 8. Kb2 a3+ 9. Kxa3 =

Diagram č. 5

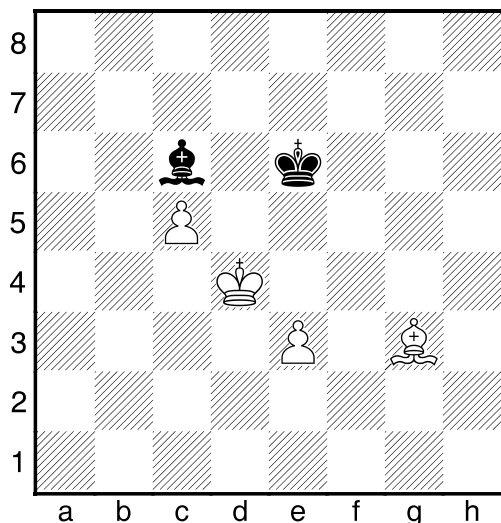


Diagram č. 6

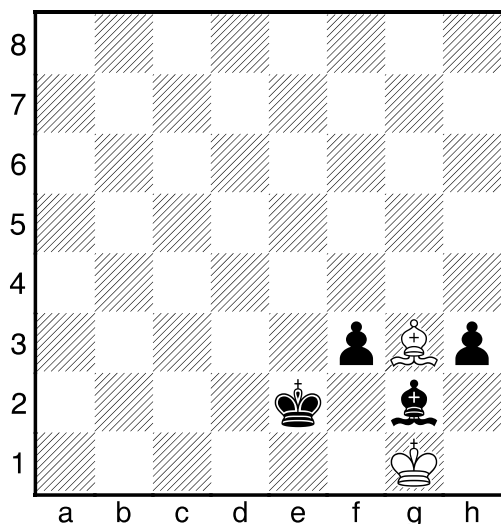
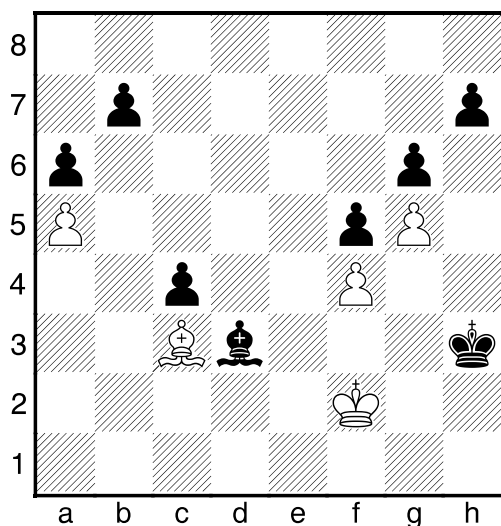
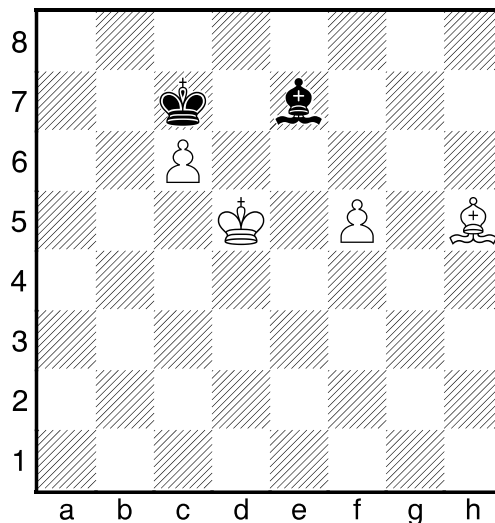


Diagram č. 7



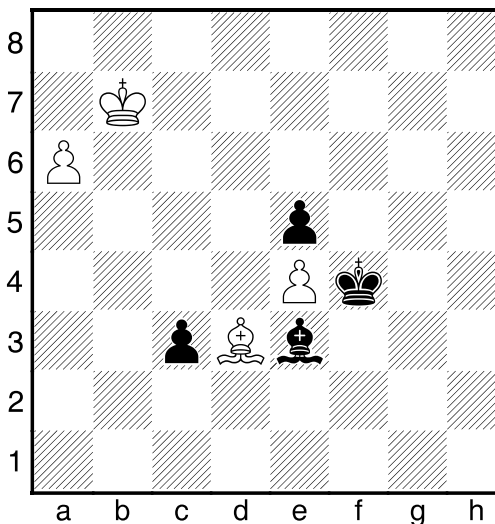
Samozřejmě ne vždy se slabší straně podaří pozici udržet. Nyní si uvedeme příklady vyhraných postavení. Základní poučka praví: Nacházejí-li se mezi volnými pěšci dva volné sloupce, silnější strana zpravidla vítězí.

Diagram č. 8



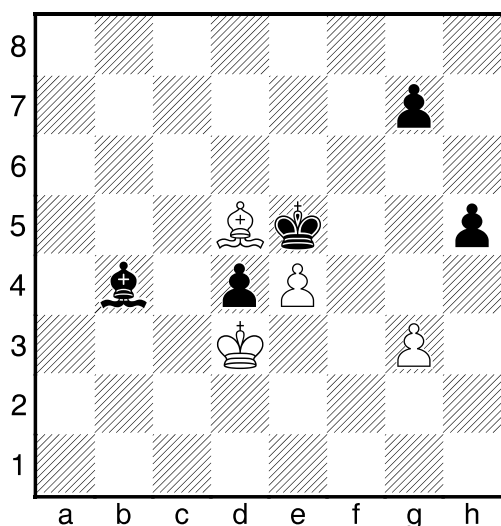
1. Sf3 Kd8 2. Ke6 Sb4 3. f6 Sa3 4. f7 Sb4  
5. Kf6 Sc3+ 6. Kg6 Sb4 7. Kg7 +-

Diagram č. 9



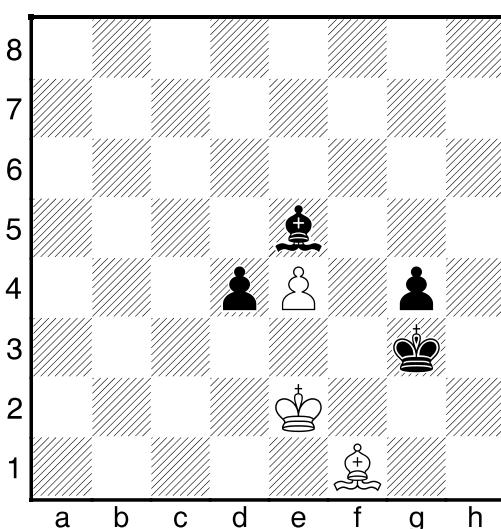
Pozice bílého se zdá být lehce vyhraná, není to však tak jednoduché. 1. Sb1! Vyhrávající zisk tempa, nevedlo k cíli 1. a7? Sxa7 2. Kxa7 Ke3 3. Sb1 Kd2 4. Kb6 Kc1! 5. Sd3 Kd2! = 1. ... Sd4 2. a7 Sxa7 3. Kxa7 Ke3 4. Kb6 Kd2 5. Kc5 Kc1 6. Sd3 Kd2 7. Kc4 c2 8. Sxc2 Kxc2 9. Kd5 +-

Diagram č. 10



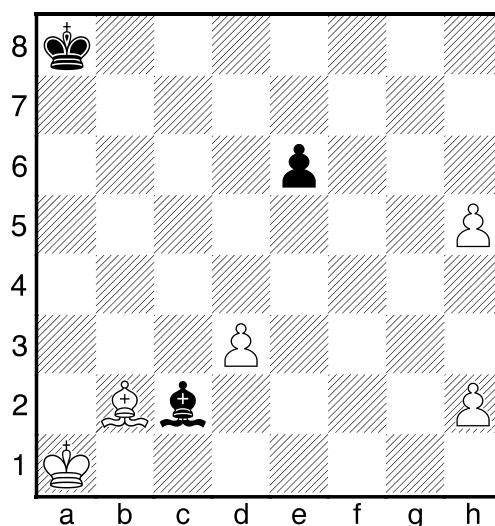
46. Sf7?? Prohrávající chyba, k remíze vedlo 46. Ke2 g5 47. Sf7 h4 48. gxh4 gxh4 49. Kf3 – špatný roh! 46. ... Se1 47. Sxh5 Sxg3 48. Sg6 Sh4 49. Ke2 Sd8 50. Kd3 Sc7 51. Ke2 Sb6 52. Kd3 Kf6 53. Sh5 g6 54. Sf3 Ke5 pěšec bílého nehraje žádnou roli. 55. Sg2 Sd8 56. Sf3 Kf4 57. Sg2 Sf6 58. Ke2 Se5 59. Sh1 g5 60. Sf3 g4 61. Sg2 Kg3 62. Sf1

Diagram č. 11



62. ... d3+! 0–1

Diagram č. 12

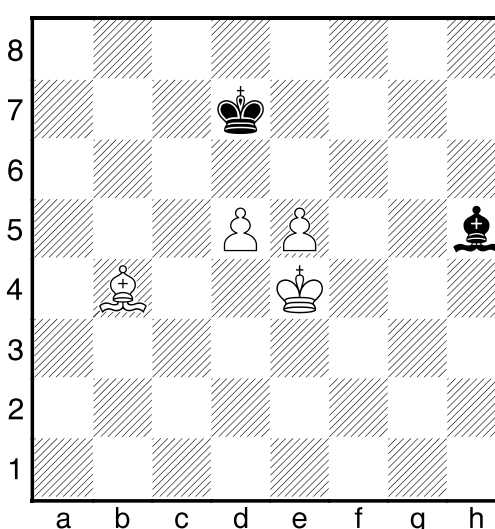


Dokážete najít výhru bílého?

1. Sh8!! Sxd3 2. Kb2 Kb7 3. Kc3 Sf5 4. Kd4 Kc6 5. Ke5 Kd7 6. Kf6 Ke8 7. Kg7 Nyní se vyjasňuje smysl prvního tahu bílého. 7. ... e5 8. h6 e4 9. h7 e3 10. Kh6 e2 11. Sc3 +–

Větší šance na výhru jsou samozřejmě se spojenými nezablokovanými pěšci:

Diagram č. 13

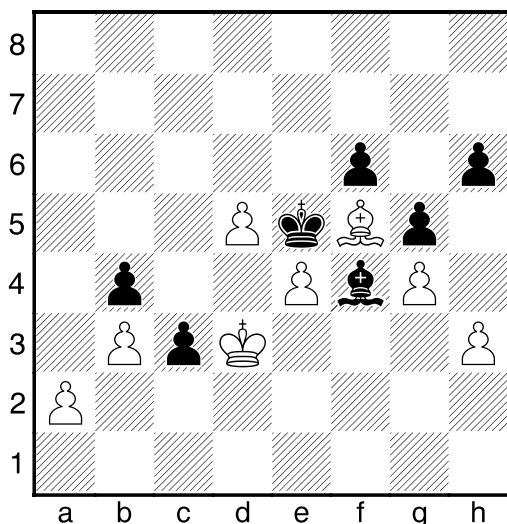


Jak byste organizovali obranu černého?

1. ... Sf7! Jedině tak – nestačí 1. ... Sg4, protože bílý král by nemusel kryt pěšce d5 a mohl by dojít na f6, čímž by prosadil rozhodující průlom e5-e6.

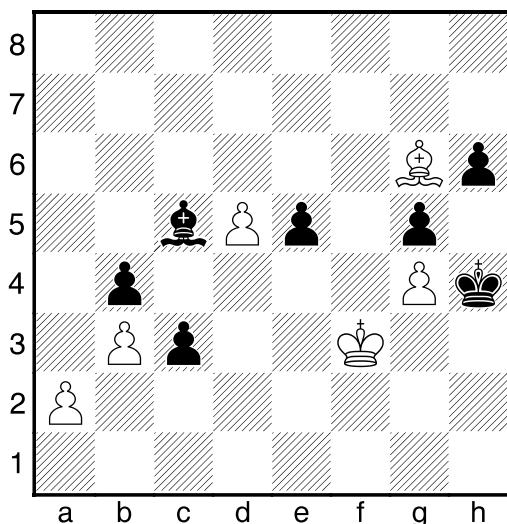
Existují však faktory, které dávají silnější straně naději na úspěch. Je to především přítomnost volných pěšců na obou křídlech, přičemž nemusí záležet na celkovém počtu pěšců. A čím víc sloupců je mezi volnými pěšci, tím líp!

Diagram č. 14



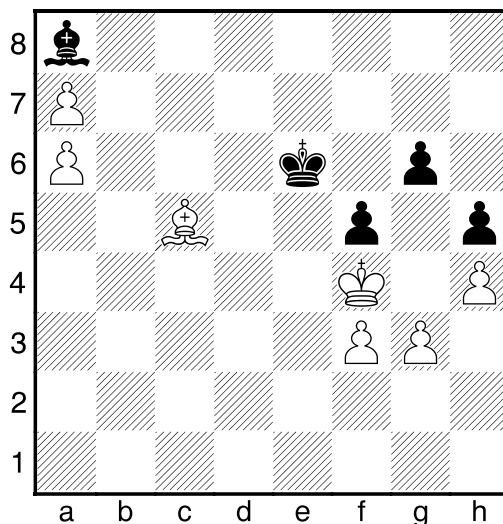
Bez ohledu na převahu pěšce stojí bílý podezřele. Zkuste mu navrhnout plán vedoucí k remíze. **1. Sg6?** Takhle ne! Ještě horší bylo **1. a4? bxa3 2. Kxc3 Sc1!** –+. Remizovala obět' dvou pěšců: **1. d6! Kxd6 2. e5+! fxe5 3. Ke2** s dalším **4. Kf3**. **1. ... Sg3** otvírá králi cestu ke slabině **h3**. **2. Se8 Sf2 3. Sg6 Sc5 4. Sh7 Kf4 5. Ke2 Kg3 6. Sf5 Kxh3 7. e5 fxe5 8. Kf3 Kh4 9. Sg6**

Diagram č. 15



Bílý se snaží zabránit vytvoření druhého volného pěšce, ale zhubí ho nevýhoda tahu. **9. ... Sd6! 10. Se4 h5 11. gxh5 Kxh5 12. Ke3 g4 13. Kd3 Kg5** –+

Diagram č. 16



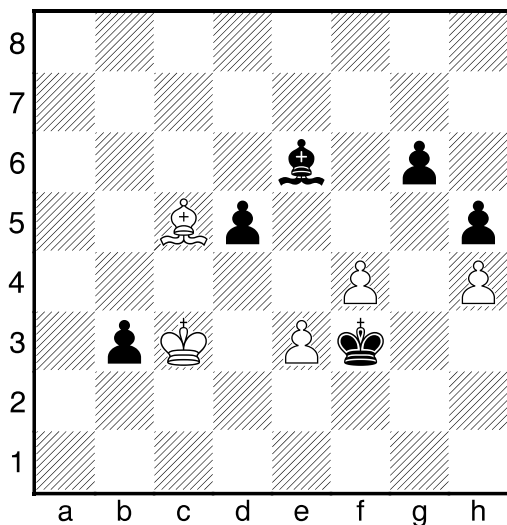
Bílý má velkou převahu, pokud chce však pomýšlet na výhru, musí si vytvořit volného pěšce i na královském křídle. **1. Kg5 Kf7** Špatné je **1. ... Sxf3 2. Kxg6 Ke5 3. Se3 Ke6 4. Sf4** +– s nevýhodou tahu černého. **2. f4!!** Chystá rozhodující průlom. **2. ... Se4 3. Sf2 Kg7 3. ... Sf3** také nepomáhá. **4. g4! hxg4 4. ... fxxg4 5. f5 gxf5 6. Kxh5 Kf6 7. Sg3 Sf3 8. Kh6 Se4 9. h5 Sf3 10. Sh4** + +– **5. h5 gxh5 6. a8D Sxa8 7. Kxf5 Kf7 8. Kg5 Sf3 9. a7 Sa8 10. Sh4 Sf3 11. f5 Kg7 12. Sg3 Kf7 13. Se5 Se4 14. Kxh5 g3 15. Sxxg3 Kf6 16. Kg4 Sxf5+** nebo **16. ... Kf7 17. Sh4** s průnikem krále na dámské křídlo. **17. Kf4** +–

Viz diagram č. 17

Jak má černý prolomit obranu bílého? **1. ... g5!** Další příklad pěšcového průlomů. **2. fxxg5 2. hxg5 h4 3. f5 Sxf5 4. Kxb3 h3 5. Sd6 Kxe3!** –+ **2. ... d4+ 3. exd4 Kg3** –+ Všimněte si, že černý střelec kryje svého pěšce a zároveň brání postupu soupeřových pěšců. A co je nejdůležitější – to vše na jedné diagonále (a2-g8)! Pokud by např. pěšec d

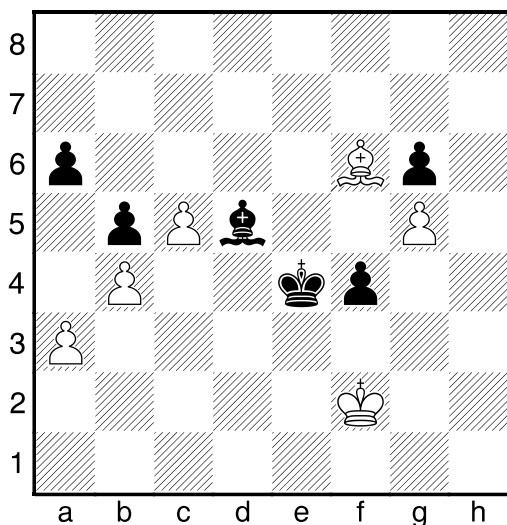
tuto diagonálu již překročil (stál by na d6), vedla by jeho obět' d6-d7 k remíze.

Diagram č. 17



A nyní trochu obtížnější pozice:

Diagram č. 18



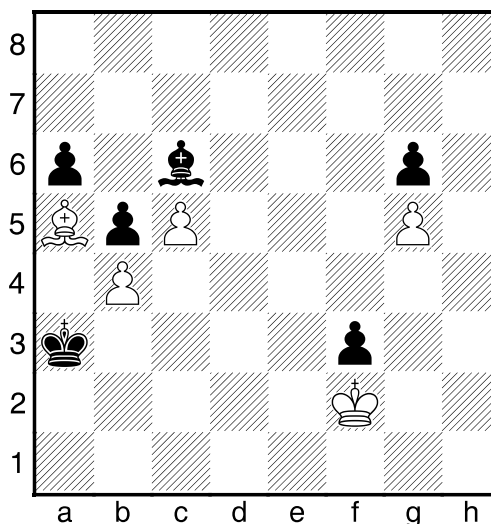
Že má bílý problémy, pravděpodobně cítíte. Otázka zní, zda může zremizovat?

A doplňující otázka: Doporučili byste mu 1. Sd8?

Nejprve si zkusme tento tah rozebrat: **1. Sd8 Sc6!** Plánem černého je opět samozřejmě vytvoření druhého volného pěšce, na úvod ovšem nezaškodí zablokovat pěšce soupeře. **2. Sc7!** Tento obranný motiv si zapamatujte – napadením soupeřova pěšce buď

váže figury k jeho obraně, anebo vynucuje jeho postup na pole barvy střelce, což je obecně nevýhodné a hůře se pak prosazuje jeho postup. **2. ... f3** Nic lepšího černý nemá. **3. Sd8 Kd3 4. Sc7 Kc2 5. Sd8 Kb3 6. Sc7 Kxa3 7. Sa5**

Diagram č. 19



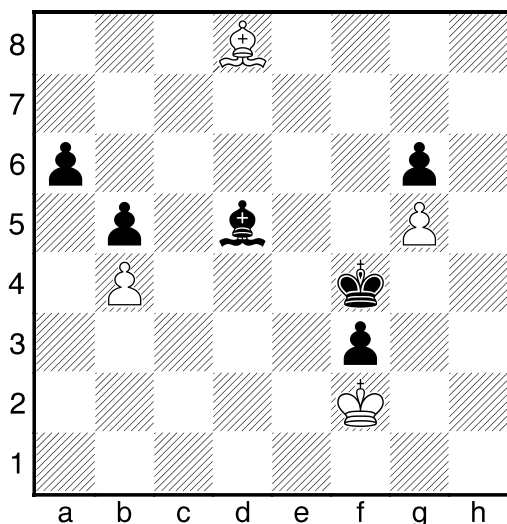
Pěšce černý odebral, co však dál? **7. ... Kb3 8. Ke3 Kc4 9. Kf2 Kd3 10. Sd8 Ke4 11. Sc7 Kf5 12. Sd8 Kf4!** Staví soupeře do nevýhody tahu – bílý má tři možnosti: buď pustí soupeřova krále dopředu, odevzdá pěšce, nebo umožní průlom na dámském křídle. Opět upozorňuji na to, že bílý střelec kryje důležité body a5 a g5 na různých diagonálách (tedy princip jedné diagonály funguje proti němu). Předčasné by bylo **12. ... a5?** **13. Sxa5 Kxg5 14. Sc7 =** a bílý bez problému drží blokádu. **13. Kf1 13. Se7 a5! 14. bxa5 b4** –+ a za pěšce b musí bílý odevzdat střelce;

**13. Sc7+ Kxg5** a dále převede černý krále na d3 a postoupí pěšcem na g3, po jeho vzetí králem přijde Ke2, po vzetí střelcem rozhodne pěšcový průlom a5. **13. ... Ke3 14. Sc7 a5! 15. Sxa5 Sd5** –+ s prosazením pěšce do dámy.

Takže 1. Sd8 doporučit nemůžeme. Všimli jste si, v čem byl problém bílého? Přece v pěšci c6 – ten pouze překážel. Proto **1. c6!!** Je-

dině tak, vždyť přece víme, že v koncovkách různobarevných střelců na počtu pěšců tolik nezáleží! **1. ... Sxc6 2. Sd8 Kd3 3. Sc7! f3 4. Sd8 Kc2 5. Sc7 Kb3 6. Sb6 Kxa3 7. Sa5 Kb3 8. Ke3 Kc4 9. Kf2 Kd3 10. Sc7 Ke4 11. Sb6 Sd5 12. Sc7 Kf5 13. Sd8 Kf4** Černý realizuje stejný plán (nic jiného nemá), jak se má tedy bílý bránit?

Diagram č. 20



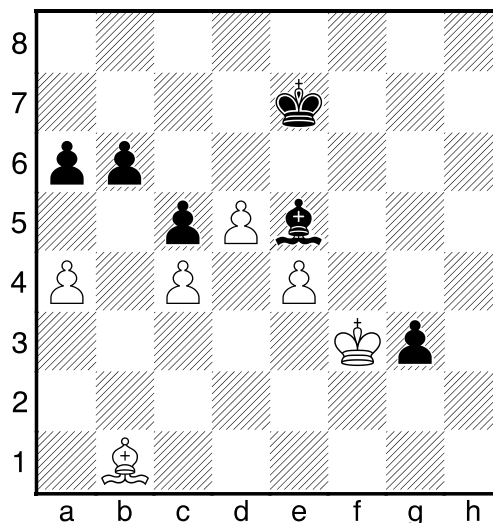
**14. Kf1! Sc4+** 14. ... **Ke3** 15. **Sb6+=** **15. Kf2 Sd3** 15. ... **Se2** 16. **Kg1 Ke3** 17. **Sb6+=** Černý král se na vyhrávající pole e2 nedostane. **16. Sc7+!** Využívá toho, že černý střelec nekryje pěšce. **16. ... Kg4** **17. Sd8 Se4** **18. Kf1 Kg3** **19. Sc7+=**

Po předcházejícím náročném (a velmi poučném) příkladě nyní malá oddechovka.

Viz diagram č. 21

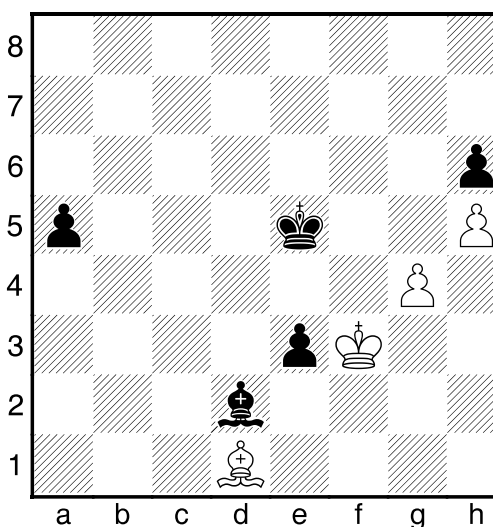
**1. ... b5!** **2. axb5** 2. **cxb5 axb5** 3. **a5!?** **Kd6** 4. **Sd3 c4!** → **2. ... axb5** **3. Sd3** 3. **cxb5 c4** 4. **b6 Kd6** 5. **b7 Kc5!** → s lehkou výhrou černého – princip jedné diagonály! **3. ... b4** **4. Sc2 Kf6** **5. Sb3 Sf4!** a pochod černého krále na dámské křídlo rozhoduje.

Diagram č. 21



Jak byste organizovali obranu bílého v následujícím postavení?

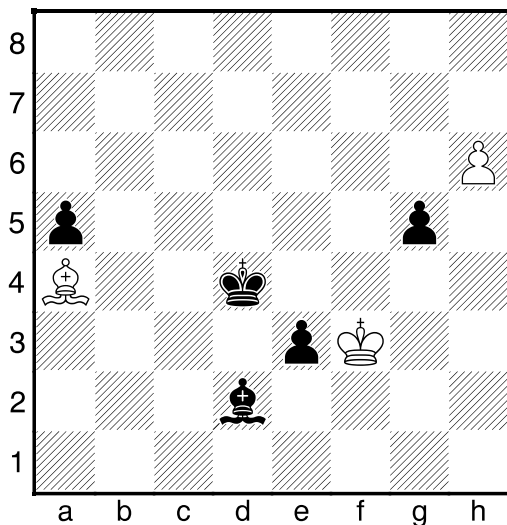
Diagram č. 22



Nejdříve si řekněme, jaký plán má asi černý: Nejspíš prosazení a pěšce, které nejlépe připraví tahy **Kd4** a převodem střelce na **g5**. V tento okamžik už nás nezachrání nic a pěšec **g** nám bude k ničemu. Jediný plán bílého je tedy: Král zůstane na **f3** a střelec manévruje na diagonále **d1-a4** a po vzdálení černého krále ze čtverce pěšce **h5** zkusíme průlom **g4-g5**. **1. Sa4** Nevychází 1. **Sc2 Sc1!** a bílý je náhle v zugzwangu! **2. Sa4 Kd4** 3. **g5 hxg5** 4. **h6 Kd3** 5. **h7 Sb2** → **1. ...**

**Kd4** Po 1. ... Sc1 2. Sc2 se bílý drží. **2. g5 hxg5 3. h6** Povedl se bílému zázrak?

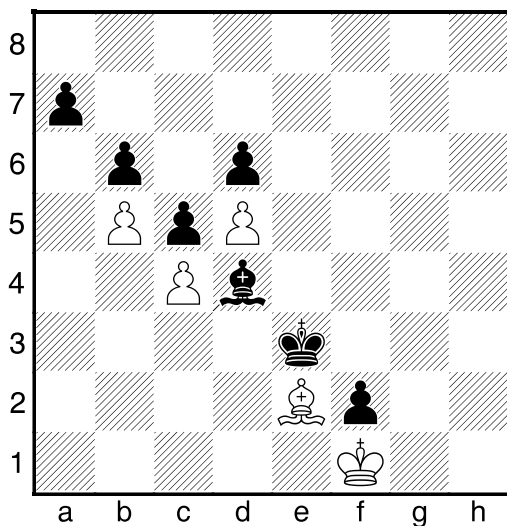
Diagram č. 23



Bohužel nikoliv. **3. ... g4+!!** Ruší obranu bílého. **4. Ke2 4. Kxg4 Sc3 5. Sb5 a4 4. ... Ke4 5. h7 Sc3 6. Sc6+ Kf4 7. Sb5 Sg7 8. Sc6 g3 9. Kf1 Ke5 10. Kg2 Kd4 11. Kxg3 Kc3 12. Kf3 Kd2 –+**

Ještě jeden příklad pro pokročilé:

Diagram č. 24

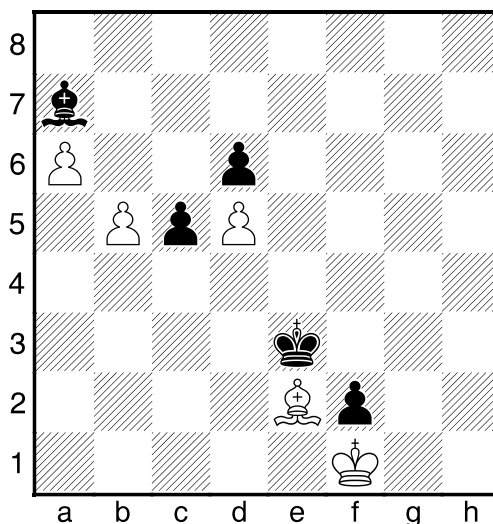


Může černý vyhrát? Musíme najít nějaký plán: Pěšce c4 nezískáme, musíme se tedy pokusit o průlom a vytvoření dalšího volného pěšce. Jak to ale udělat? Převédeme-li krále na a5 (popř. b7), postaví bílý střelce

na h5. Po a6 vymění a zahraje Se8 s remízou. Napadá vás něco jiného? Ano, můžeme zkusit převod střelce na b8!

**1. ... Sf6 2. Sh5 Sd8 3. Se2 Sc7 4. Sh5 Sb8 5. Sg4 a5 6. bxa6 b5! 6. ... Sa7 7. Sd7 = 7. cxb5 Sa7 8. Se2 8. ... Sb6 9. Sc4 Kd4 10. Se2 (10. Sb3 c4; 10. Sa2 c4 11. Kxf2 Kd3+ 12. Kf3 c3 13. Sb1+ c2 14. Sxc2+ Kxc2 15. Ke4 Kc3 16. Kf5 Kd4 17. Ke6 Kc5 –+) 10. ... c4! 11. Kxf2 c3 12. Ke1 Ke3 13. Sd1 Kd3 14. Se2+ Kc2 15. Sd1+ Kb2 16. Ke2 c2 17. Sxc2 Kxc2 18. Kf3 Kd3 –+ Pochvalme černého za vynalézavost, ale přece – nelze hru bílého někde vylepšit? Zkuste si ještě jednou prověřit celou variantu. Našli jste?**

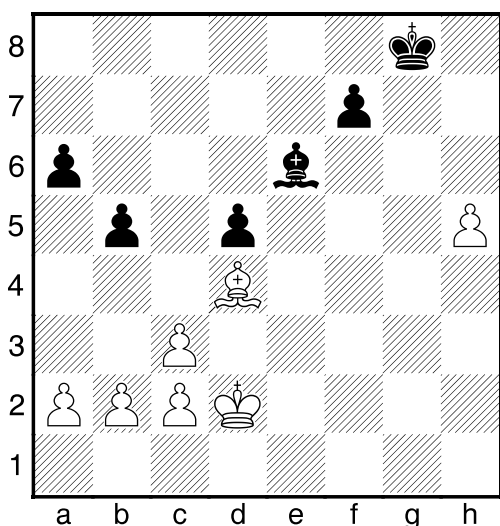
Diagram č. 25



**8. b6!!** Uvolňuje bílému střelci pole b5! **8. ... Sxb6 9. Se2 Sa7 10. Sb5 Kd2 11. Se2 11. Sc4? Kc3 12. Se2 c4 –+ 11. ... Kc2 12. Kxf2! c4+ 13. Kf3 c3 14. Ke4 Kd2 15. Sd3 c2 16. Sxc2 Kxc2 17. Kf5 Kd3 18. Ke6 Sc5 19. a7 =**

Závěr je jasný: Buďte vynalézaví nejen při uplatňování převahy, ale i v obraně!

Diagram č. 26



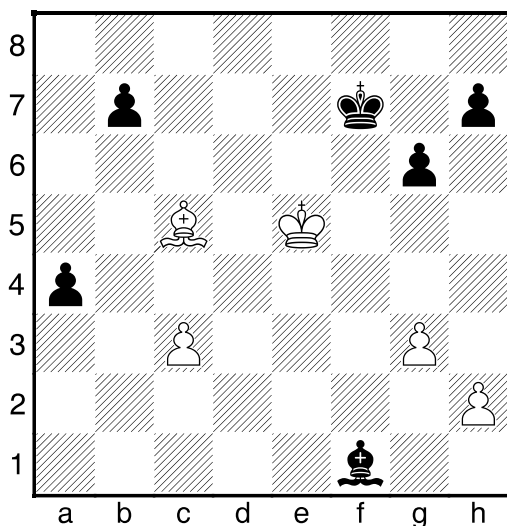
Navrhňte bílému vyhrávající plán.

**1. b4!** Fixace slabiny. Dále převedeme střelce na f4, natáhneme h6 a králem půjdeme sebrat pěšce a6, poté nebude černý schopen zabránit vytvoření druhého volného pěšce.

Velice zajímavá je koncovka vzniklá v partii:

**VIDMAR – SPIELMANN**  
PETROHRAD, 1909

Diagram č. 27

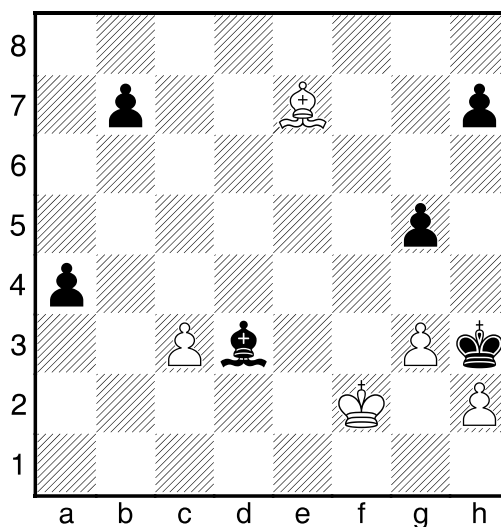


**1. ... Sh3!** Fixuje slabinu a zvyšuje svoje šance. Jaký obranný plán byste poradili bílému? K remíze vedlo **2. Kd4!** (Nejobvyklejší plán v podobných pozicích je králem

blokovat volného pěšce soupeře a střelcem krýt své pěšce). **2. ... Kf6 3. Kc4 Kg5 4. Kb4 Kg4 4. ... Sd7 5. h4+ Kg4 6. Sd6 = 5. Sd6! Kf3 6. Kxa4 Kg2 7. Kb5 Kxh2 8. g4+ Kg2 9. g5 =**

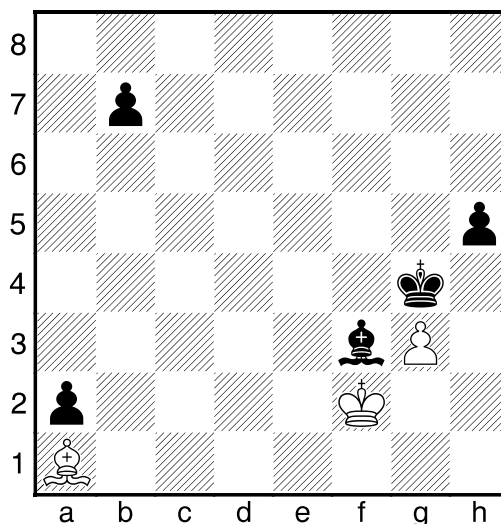
Alternativou bylo **2. Sa3** Blokuje volného pěšce střelcem a králem chce oponovat soupeřovu králi. **2. ... g5 3. Sb4 Kg6 4. Sa3 Kh5 5. Ke4! Kg4 6. Ke3 Sf1 7. Kf2! Sd3 8. Se7 Kh3**

Diagram č. 28



**A) 9. Sxg5? a3 10. Sc1 a2 11. Sb2 Kxh2 12. c4** Jinak si střelec nezahraje. **12. ... Sxc4 13. Sa1 Kh3 14. Sb2 Kg4 15. Sa1 Sd5 16. Sb2 h5 17. Sa1 Sf3!**

Diagram č. 29

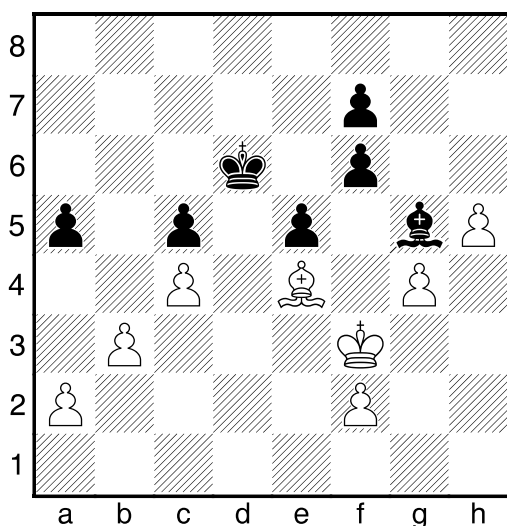




Připravuje proniknutí krále na opačné křídlo.  
**18. Se5** 18. Sb2 h4 19. gxh4 Kf4 → **18. ... Kf5** 19. Sa1 Ke4 →+;

B) **9. Kg1** Pěšce bílý vzít nesmí! **9. ... b5**  
**10. Sf8 Sg6** **11. Se7** Rovněž k remíze vede  
 11. Sb4 h5 12. Sa3 h4 13. gxh4 Kxh4 14. Kf2  
 Kh3 15. Se7 g4 16. Sd6! Sh7 17. Kg1 g3  
 18. hxg3 Kg4 19. Kf2 Kf5 20. Ke3 Ke6  
 21. Sf8 Kd5 22. Kd2 Kc4 23. Sg7 a3 24. Kc1  
 = **11. ... Kg4** **12. Kf2 Kf5** **13. Ke2 Ke6**  
**14. Sxg5 Kd5** **15. Kd2 Kc4** **16. Sf6 a3**  
**17. Kc1 Kb3** **18. g4 a2** 18. ... Sd3 19. g5 Sc4  
 20. Kb1 = 19. c4 bxc4 20. Kd2 =

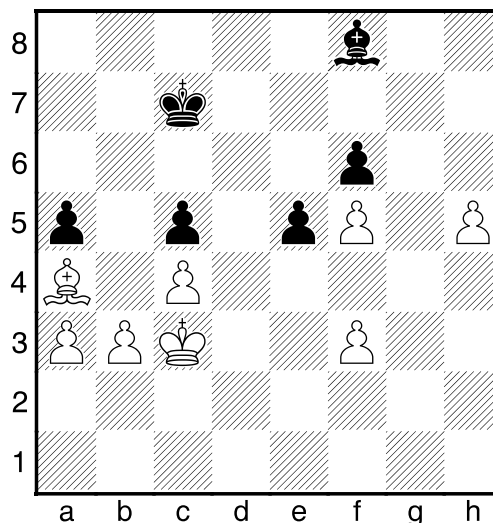
Diagram č. 30



Jak byste realizovali nespornou výhodu bílého? Nepřesné je **1. Sd5**? Mnohem jednodušší bylo **1. Sf5!** s dalším Ke4, Sc8-b7-d5, Kf5 a vytvořením si volného pěšce na dámském křídle. **1. ... f5!** Tonoucí se stébla chytá! **2. gxf5** Po **2. Sxf7?** e4+ **3. Ke2 f4** může na výhru pomýšlet jen černý. **2. ... f6** **3. Ke4 Sh6** **4. f3 Sg5** **5. Kd3 Sh6** **6. Kc3 Kc7** **7. Sf7** Nestačí **7. Kb2 Kb6** **8. Ka3 Sg5** **9. Ka4 Sh6** **10. a3 Sg5** **11. b4 axb4** **12. axb4 cxb4** **13. Kxb4 Sd2+!** **14. Kb3 Kc5 =** **7. ... Sf8** **8. Se8 Sh6** **9. a3 Sf8** **10. Sa4!**

Viz diagram č. 31

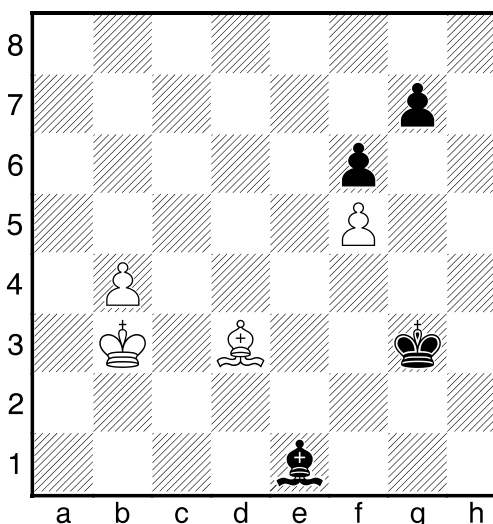
Diagram č. 31



Černý je v nevýhodě tahu, po ústupu střelce by přišlo b4! **10. ... Kb6** **11. Kd3 Kc7** 11. ... Sh6 12. b4 →- **12. b4 axb4** **13. axb4 cxb4** **14. c5!** **b3!?** **15. Kc4!** **b2** **16. Sc2 Kc6** **17. Se4+ →-**

Na závěr této kapitoly si uvedeme ještě jeden důležitý obranný motiv:

Diagram č. 32

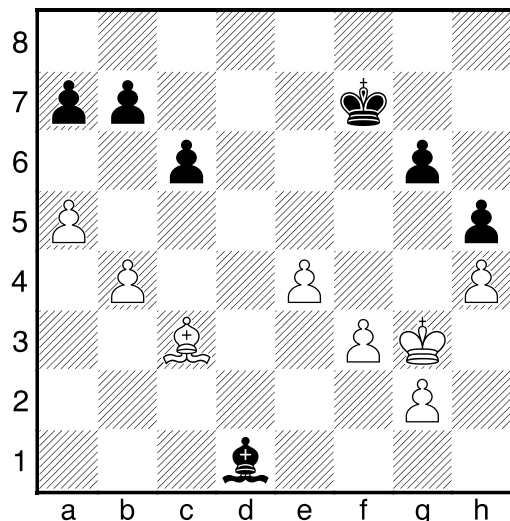


Jak má černý zastavit volného pěšce bílého? **1. ... Kf4** **2. Kc4 Ke5** **3. Kc5** Zdá se, že černý král je beznadějně odřezán, ale záchrana existuje! **3. ... Sf2+** **4. Kc6 Kd4!!** Král pronikne k volnému pěšci zezadu! **5. Sb1 Kc4** **6. b5 Kb4** **7. b6 Ka5** **8. b7 Sg3** **9. Sd3 Sh2 =**

## II. RS PRO POKROČILÉ

Ve 2. kapitole si probereme příklady složitějších koncovek:

Diagram č. 33



Jaký bude plán bílého v této pozici? Vytvořit si dva volné spojené pěšce, za které potom získá soupeřova střelce.

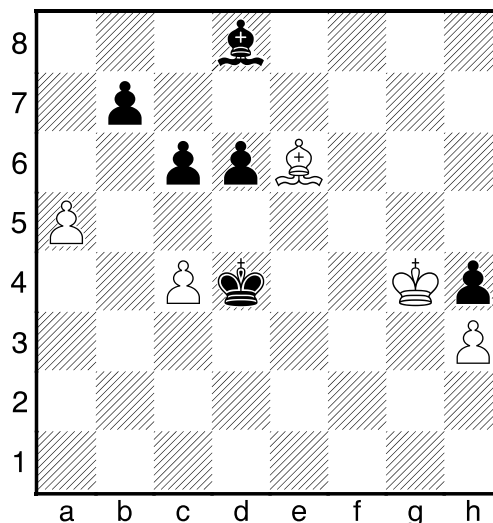
**1. Sd4 a6 2. Kf4 Ke6 3. Kg5 Kf7 4. Kf4 Ke6 5. Sb6 Sb3 6. g4!** Zpočátku bílý jen manévroval (získával čas), nyní ale přechází k akci. **6. ... hxg4 7. Kxg4! Sd1 8. Kf4 Kf7 9. Sd4 Kf8 10. Ke3 Kf7 11. Se5 Ke6 12. Sg3 Kf6 13. Sf4 Ke6 14. h5! gxh5 15. Sg5 +-** Závěrečnou část plánu už si černý ukázat nenechal.

Černý má pěšce víc a lépe postaveného krále, jeho úkolem je samozřejmě vytvoření (a uplatnění) volného pěšce.

Viz diagram č. 34

**1. ... d5 2. cxd5 c5!** Vede k vytvoření spojených volných pěšců, což rozhoduje. **3. Sc8 3. d6 c4 4. Sf5 Ke3 +- 3. ... c4! 4. Kf3 Sxa5 5. Ke2 5. Sxb7** znovu nevycházelo. **5. ... b5 6. d6 b4 7. Kd1 b3 8. Kc1 Kc3 8. ... c3?? 9. Se6 =** na blokádu je třeba dávat pozor. **9. Sf5 Sd8 10. Kb1 Sg5 11. d7 Kb4 12. Sg4 c3 13. Sf5 13. Sd1 Ka3 14. d8D**

Diagram č. 34

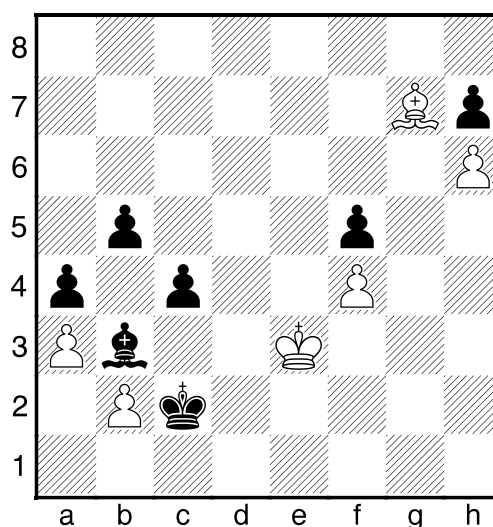


Sxd8 15. Ka1 Sg5 16. Kb1 Kb4 +- **13. ... Kc5 +-** a jak už známe, rozhoduje převod krále na d2.

Šachové poznatky je vždycky dobré čerpat z partií nejlepších hráčů (nejlépe mistrů světa). Proto si teď přehrajte dvě koncovky Anatolije Karpova.

**LJUBOJEVIČ – KARPOV**  
MILANO, 1975

Diagram č. 35

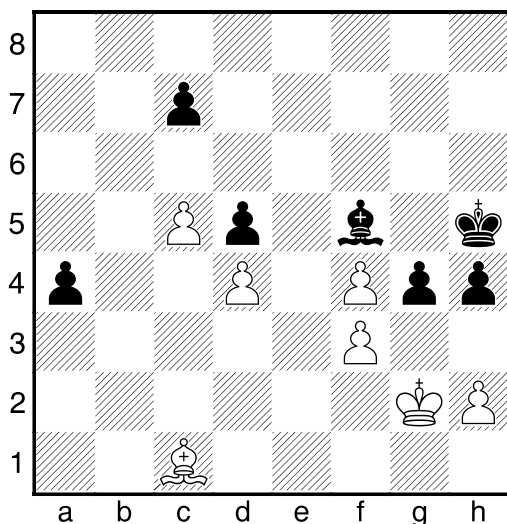


Zdá se vám pozice bílého pevná jako žula? Zkuste se na ni podívat ještě jednou a zapojte fantazii.

1. ... b4! Pěšcový průlom rozhoduje. 2. Kd4  
 2. axb4 c3! 3. Sxc3 (3. bxc3 Sc4 4. b5 a3  
 5. b6 a2 6. b7 a1D 7. b8D Dg1+ 8. Kf3 Sd5+  
 9. Ke2 Dd1+ 10. Kf2 Dd2+ 11. Kf1 Dg2+  
 12. Ke1 Sc4 -+) 3. ... a3 -+ 2. ... c3 3. bxc3  
 bxa3 4. c4 a2 5. Kc5 Kb1 6. Kb4 a1D  
 7. Sxa1 Kxa1 8. c5 Kb2 9. c6 a3 -+

**KURAJICA – KARPOV**  
 SKOPLJE, 1976

Diagram č. 36

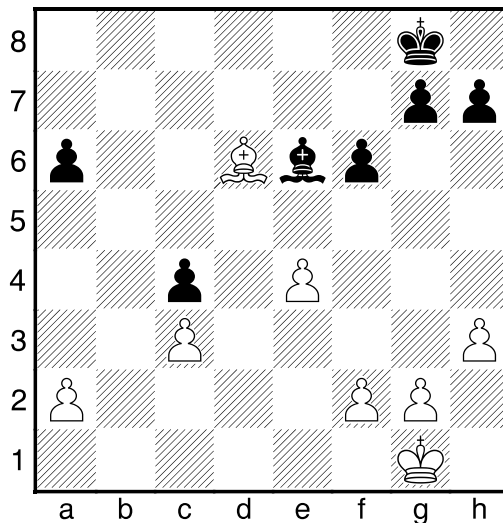


Volný pěšec sám partii nerozhodne, ale váže  
 bílého střelce, čehož černý využije k dosa-  
 žení dalších výhod.

1. ... gxf3+ 2. Kxf3 Se4+ 3. Kf2 Kg4 4. Sb2  
 Nic lepšího bílý nemá, navíc na pěšci f stej-  
 ně nezáleží. 4. ... Kxf4 5. Sc1+ Kg4 6. Sb2  
 c6 7. Sc1 Kh3 8. Kg1 Sg6 9. Kh1 Po 9. Sb2  
 Kg4 10. Kf2 Kf4 11. Ke2 Ke4 ničí bílého  
 další nevýhoda tahu. Černý král pronikne  
 na jedno z křídel. 9. ... Sh5 Bere pod kon-  
 trolu důležité pole f3. 10. Kg1 Sd1! Opět  
 staví bílého do zugzwangu. 11. Kh1 11. Sb2  
 Kg4 12. Kg2 Sf3+ Ale nikoliv 12. ... h3+?  
 13. Kf2 Kf4 14. Ke1 Sh5 15. Kd2 Kf3 16.  
 Kd3 Kg2 17. Ke3 Kxh2 18. Kf2 = se zne-  
 hybněním černého krále. 13. Kf2 Kf4 -+  
 11. ... Kg4 12. Kg2 Kf5 13. Kf2 Ke4 -+

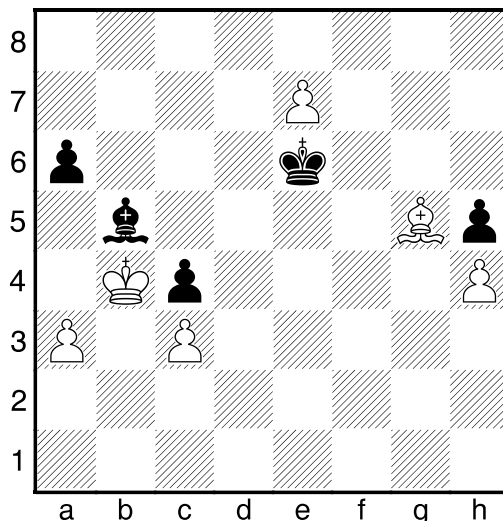
Klasikem koncovek byl také pan Rubinstein,  
 který v následující ukázce vedl bílé figury.

Diagram č. 37



1. ... f5 2. f3! fxe4 3. fxe4 Sd7 4. Kf2 Kf7  
 5. Ke3 Ke6 6. Sf8 Kf7 7. Sd6 Ke6 Vidíte,  
 že bílý klidně zopakoval tahy, aby získal čas  
 a ukoľébal soupeře. 8. Sf4 Se8 9. Kd4 Sb5  
 10. Kc5 Kd7 11. e5 Bílý nespěchá s výmě-  
 nou svého pěšce a za c a využívá nehybnos-  
 ti černého střelce k natažení pěšce e. 11. ...  
 Ke6 12. g4 g6 13. a3 h5 14. gxh5 gxh5  
 15. h4 Kf5 16. Sg3 Ke6 17. Sh2! Ke7  
 18. Kd5 Kd7 19. e6+ Ke7 20. Ke5 Kf8  
 21. Sf4 Kg7 22. Sg5 Kg6 23. Kd5 Kf5  
 24. e7 Kg6 25. Kc5 Kf7 26. Kb4 Ke6

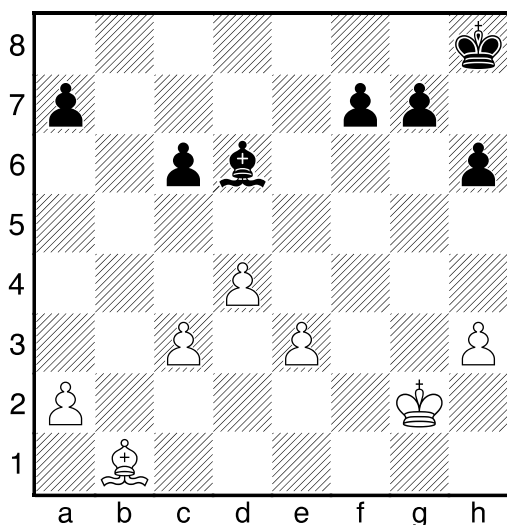
Diagram č. 38



Teprve teď přichází ta správná chvíle. **27. a4 Sc6 28. Kxc4 Sxa4 29. Kc5 Kd7 30. c4 Kc7 31. Kd5 Kd7 32. Ke5 Sd1 33. Kf6 Ke8 34. c5 a5 35. Sd2 a4 36. Sb4 Sg4 36. ... Sf3 37. Ke6 Se4 38. Kd6 Sf5 39. c6 Kf7 40. c7 Ke8 41. Kc6 Sc8 42. Kb6 Kd7 43. Ka7 Ke8 44. Kb8 Kd7 45. e8D+ +- **37. c6 Sf3 38. c7 Sg4 39. Kg6!** +-**

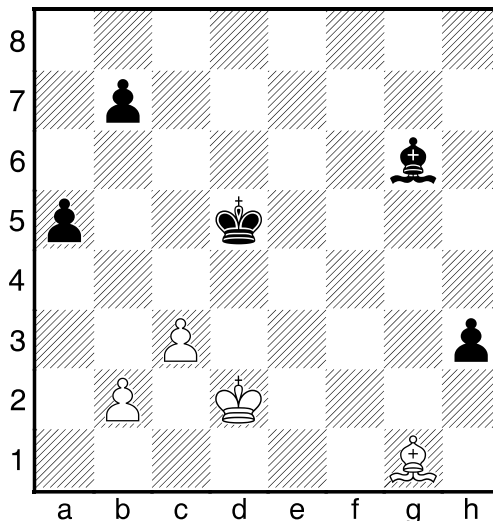
Že i ve zdánlivě klidné pozici je třeba hrát přesně, vás přesvědčí další ukázka.

Diagram č. 39



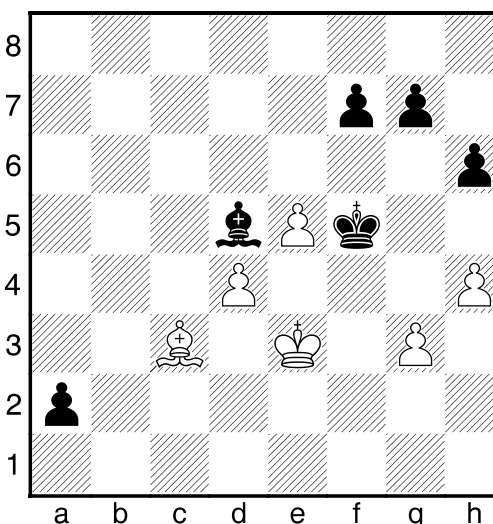
**1. ... g6!** Správný tah omezující bílé figury.  
**2. Kf3 Kg7?** Centralizace krále mohla počkat, správné bylo **2. ... f5** **3. e4 fxe4+ 4. Sxe4 c5 5. Sxg6 cxd4 6. cxd4 6. ... Kg7** = s jasnou remízou. **3. c4!** Hrozí c5. **3. ... c5 4. Ke4 Kf6 5. Kd5 Ke7 6. Kc6 f5 7. a4 f4 8. dxc5 Se5 9. exf4 Sxf4 10. Kb7 g5 10. ... a5 11. Kc8 +- 11. a5 a6 11. ... Kd8 12. a6 h5 13. Sf5 Se5 14. c6 Sf4 15. c5 Se5 16. c7+ Sxc7 17. Kxa7 +- 12. Kxa6 Sc7 13. Kb5 Kd8 14. a6 Kc8 15. Kc6 +-**

Diagram č. 40



Navrhňte černému vyhrávající pokračování! **1. ... Kc4!** **1. ... Ke4?** **2. Ke2 Sh5+ 3. Kf1! Kd3 4. Sb6 a4 5. Sc5 Kc2 6. Sa3 = 2. Sh2 Kb3 3. Kc1 a4 4. Se5 Sc2! 5. Sd6 a3 6. bxa3 Kxc3** +- s dalším Sa4, b5 a pochodem krále k volnému pěšci.

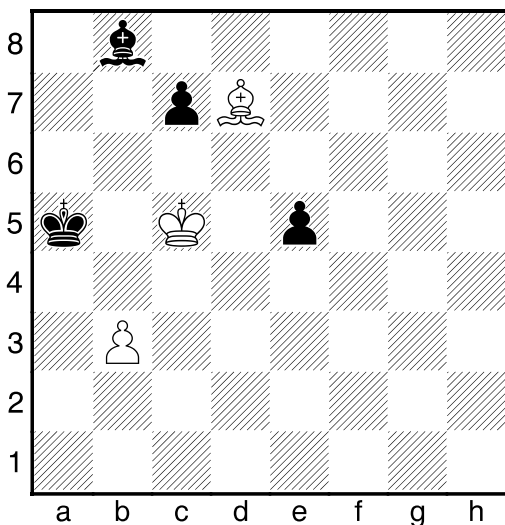
Diagram č. 41



**1. ... Kg4 2. Kf2 h5 3. Sb2 f5 4. exf6 gxf6 5. Sa1 f5 6. Sc3 f4 7. gxf4 Kxh4!** +- Nevyhrává **7. ... Kxf4?** **8. Ke2 Kg4 9. Kd2 Kxh4 10. Kc2 Kg4 11. Kb2 h4 12. Sb4 h3 13. Sd6 =**

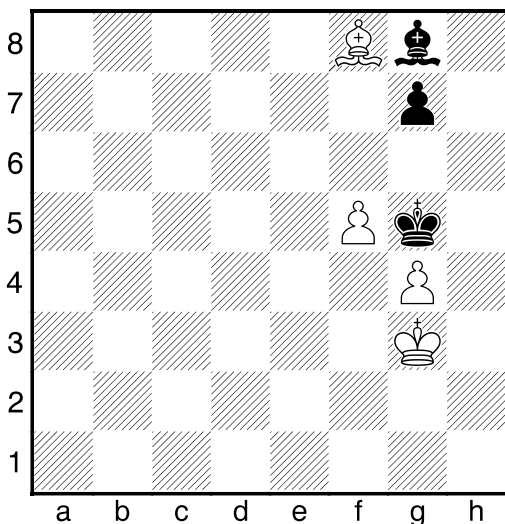
Příčinou porážky může být samozřejmě také špatné postavení figur:

Diagram č. 42



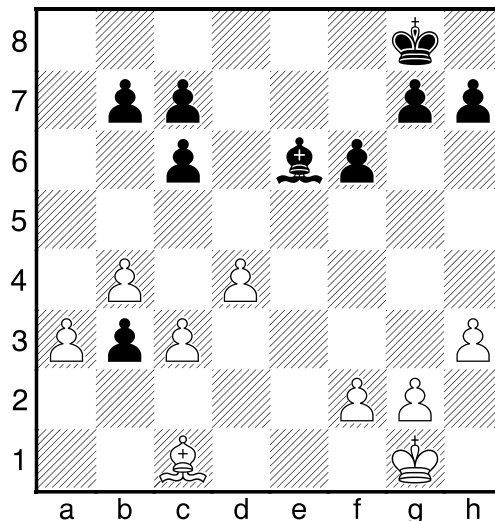
**1. b4+ Ka6 2. Kc6 e4 3. Se6!** Jediný tah vedoucí k cíli. **3. ... e3 4. Sc4+ Ka7 5. b5 Ka8 6. Sd5! Ka7 6. ... e2 7. b6 +- 7. Sf3 Ka8 8. b6 +-**

Diagram č. 43



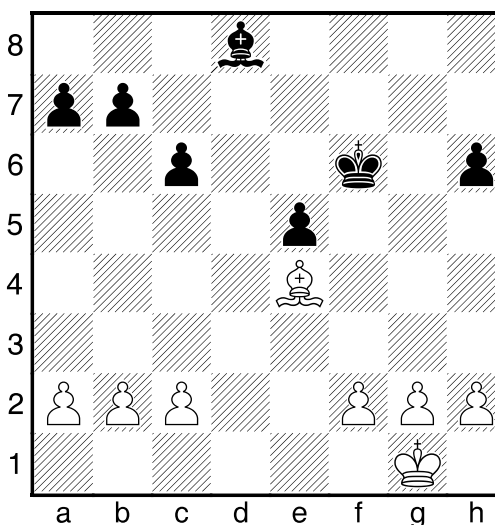
**1. Se7+ 1. Sxg7? Sh7 = 1. ... Kh6 2. g5+ Kh7 2. ... Kh5 3. Kf4 g6 4. f6** a převod střelce na h6 rozhoduje. **3. g6+ Kh8 3. ... Kh6 4. Kg4 +- 4. f6 +-**

Diagram č. 44



Volný pěšec je velkou výhodou černého, plánem je jako obvykle podpořit ho králem, anebo vytvořit dalšího „vola“ na křídle opačném. **29. a4?** Jen ztráta času, ale obrana pro bílého se hledá těžko, protože cesta pro černého krále na dámské křídlo je připravena, rovněž zablokovat královské křídlo se nepodaří. **29. ... Kf7 30. f3 g5 31. Kf2 h5 32. Ke3 Sc4 33. g3 h4!** Fixuje slabinu h3, následujícím tahem bílý urychlí porážku. **34. f4 hxg3 35. fxg5 f5! 36. Kf3 f4 37. a5 Sd5+ 38. Ke2 f3+ 39. Kd3 f2 0-1**

Diagram č. 45

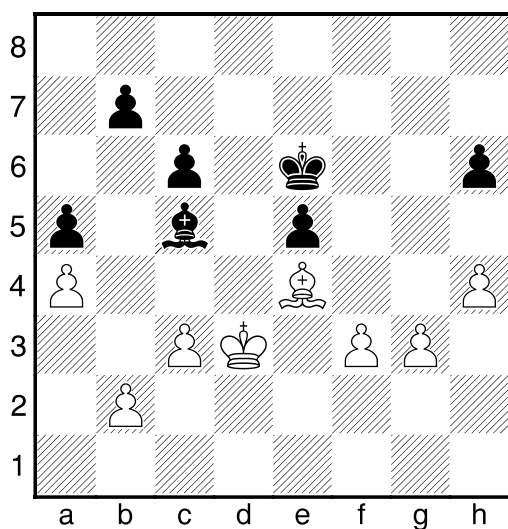


Jaký je plán bílého?

Opět stejný – vytvořit volné pěšce na obou křídlech.

**29. Kf1 Sb6 30. Ke2 Sc5 31. c3 a5 32. a3**  
 Bílý správně staví pěšce na pole barvy soupeřova střelce, aby je černý nemohl zablokovat. **32. ... Ke6 33. h4 Se7 34. g3 Sd8 35. f3 Se7 36. a4 Sd8 37. Sc2 Se7 38. Sb3+ Kf6 39. Sc4 Sc5 40. Sd3 Se7 41. Se4 Ke6 42. Kd3 Sc5**

Diagram č. 46



Jak má bílý pokračovat?

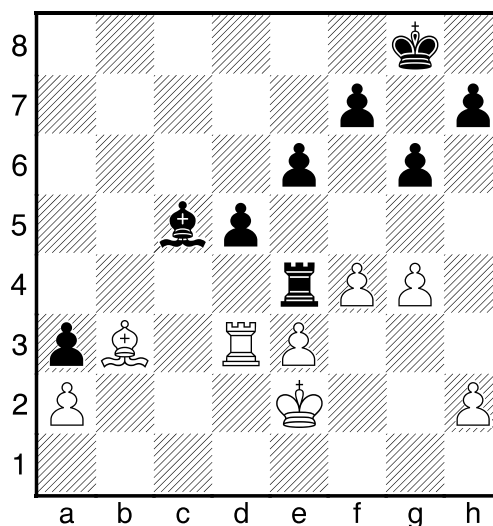
**43. g4 Se7 44. g5! hxg5 45. h5** První volný pěšec vytvořen. **45. ... Sf8 46. Kc4 Kf6 46. ... Kd6 47. b4 b6 48. bxa5 bxa5 49. Kd3 Kc5 50. Sg6 Kd6 51. Se8 Kc5 52. Ke4 +- 47. b4 axb4 48. cxb4 Ke6 49. b5 Kd6 50. b6!** Ještě silnější než výměna. **50. ... Sh6 51. Sf5 g4 52. fxg4 Se3 53. a5 Sd2 54. Se4 Sf4 55. Sf5 Sd2 56. Kd3 Sf4 57. Sc8 Kc5 58. Sxb7 Kb5 59. Sc8 1-0**

### III. KONCOVKY S VÍCE FIGURAMI

Trochu jiná situace nastává, pokud společně s různobarevnými střelci jsou na šachovnici ještě další figury (věže, dámy, popř. jezdcí). V takové situaci velice záleží na aktivitě figur, slabší strana se nesmí bránit pasivně, sic bude umačkána. Důležité je také umět vyhodnotit výměnu zbývajících figur a přechod do koncovky jen různobarevných střelců. Ale to by pro vás po prostudování kapitoly I a II měla být hračka.

#### Různobarevní střelci a věž

Diagram č. 47



Úkoly:

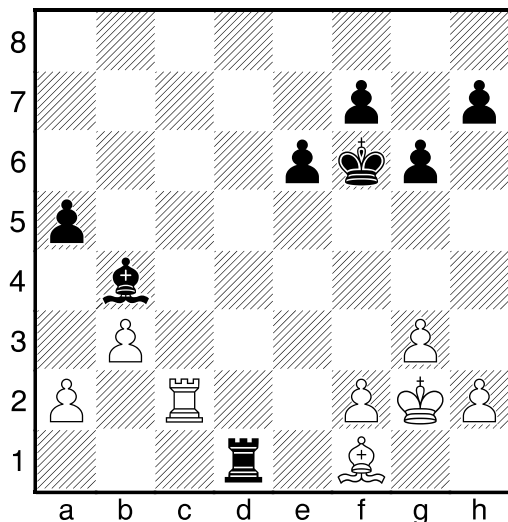
1. Zhodnoťte, jak by dopadla tato koncovka bez věží.
2. Navrhněte černému pokračování.

**1. ... g5!** Chybou by bylo 1. ... d4? 2. Kf3 Vxe3+ 3. Vxe3 dxe3 s pravděpodobnou remízou. **2. Vc3 2. fxg5 Vxg4 +-; 2. Kf3 gxf4 3. exf4 Sd6 +- 2. ... Sd4 3. Vd3 Sb6 4. Sc2 gxf4 5. Vxa3 Vxe3+ 6. Vxe3 fxe3!** V této pozici už výměna věží nevádí. **7. a4 h6 8. h4 Kf8 9. g5 hxg5 10. hxg5 Ke7 11. Sh7 e5 12. g6 fxg6 13. Sxg6 e4 14. a5 Sc5 +-**

Vychutnejte si fantastickou techniku Anatolije Karpova v následující koncovce:

**ALTERMAN – KARPOV**  
TÝNIŠTĚ N. ORLICÍ, 1995

*Diagram č. 48*  
(po 29. tahu černého)



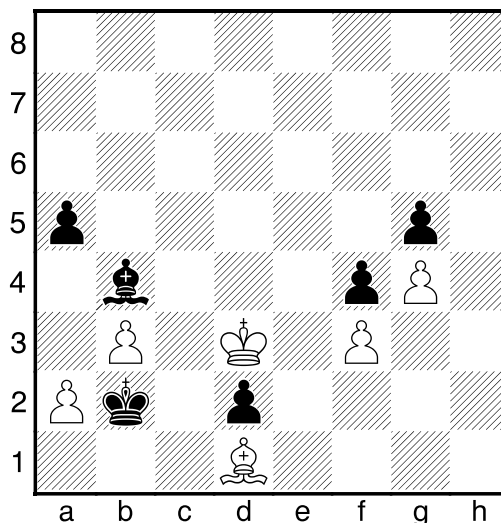
V čem spočívá výhoda černého? Má aktivnější figury a může si vytvořit volného pěšce. **30. Se2 Vd7 31. h4!** Správný tah, v případě postupu černých pěšců si chce ulehčit výměnami. **31. ... e5 32. h5 Kg5 33. hxg6 hxg6 34. Kf1 Vd6 35. Kg2 f5 36. Kf1 Kf6 37. Kg2** Bílý se domníval, že pozici udrží, zde však byla poslední možnost zahrát **37. f3!**? s dobrými šancemi na remízu. **37. ... e4 38. Kf1 Ke5 39. Kg2 g5 40. Kf1 Vh6 41. Kg2 Vd6 42. Kf1 Vd8 43. Kg2 f4 44. f3 e3 45. g4 45. gxf4+** by další průběh nezměnilo. **45. ... Vd2!** Poziční cit a výborný odhad podpoří Karpov přesným propočtem a bod je na cestě. **46. Vxd2 exd2 47. Sd1 Kd4 48. Kf2 Kc3 49. Ke2 Kb2 50. Kd3**

*Viz diagram č. 49*

Že by se bílý zachránil?

**50. ... Kb1!** –+ Staví bílého do smrtelné nevýhody tahu. **50. ... Kc1 51. Ke2 Se7 52. b4!** =; **50. ... Kxa2 51. Kc2 = 51. a3 Kc1!**

*Diagram č. 49*

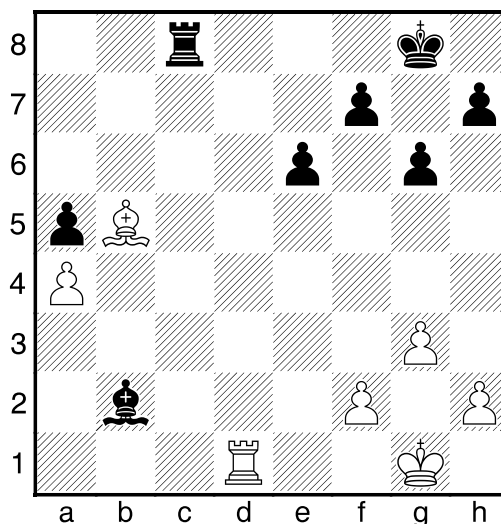


**52. Ke2 Sxa3 53. b4 axb4 54. Sa4 Sb2 55. Sd1 Sd4 56. Sb3 Se3 57. Sa4 Kb2 58. Kd1 b3 59. Sc6 Ka1 0–1**

A nyní se podívejte na rozhodující partii loňského MS družstev:

**DREJEV – PONOMARJOV**  
MS DRUŽSTEV JEREVAN, 2001

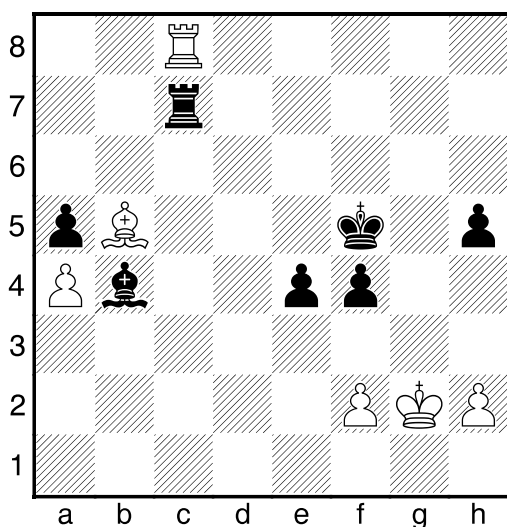
*Diagram č. 50*  
(po 33. tahu bílého)



**33. ... Vc2 34. Sd3 Vc5 35. Kg2 Kg7 36. Sb5 Sa3 37. Vd2 Sb4 38. Ve2 e5 39. Ve4 h5 40. Vc4 Vd5 41. Vc7** Je záhadou, proč se Drejev, který bezpochyby patří ke světo-

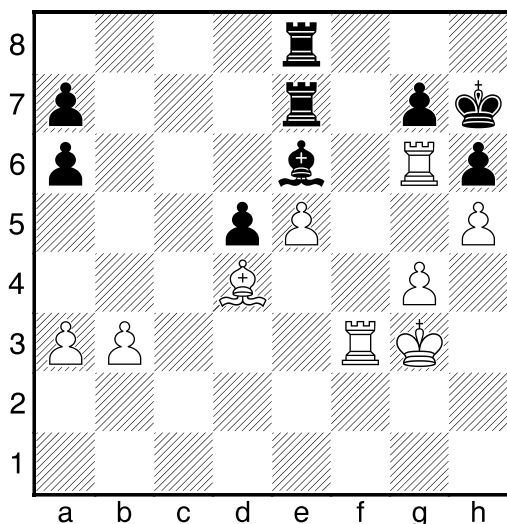
vé špičce a o podobném typu koncovek musí leccos vědět, brání tak pasivně až do trpké porážky. Zde například mohl zkusit h4. 41. ... e4 42. Vc4 Ve5 43. Sc6 f5 44. Vc2 g5 45. Vc4 Kf6 46. Vc2 Ve7 47. Sb5 f4 48. Vc6+ Ke5 49. gxf4+ gxf4 50. Vg6 Kf5 51. Vg8 Vc7 52. Vc8

Diagram č. 51



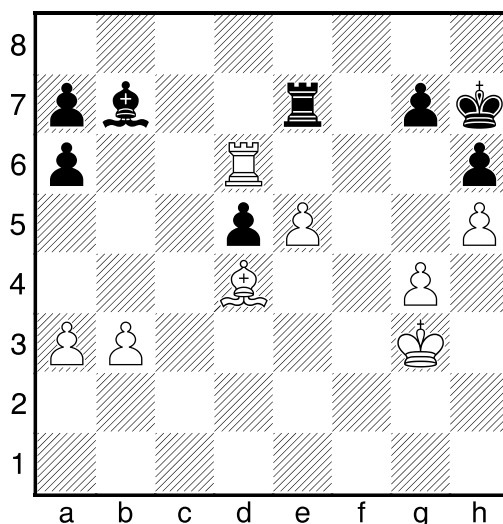
52. ... f3+ Rozhodující tah, po kterém nelze prohru odvrátit. 53. Kf1 Vg7 54. Vc4 Ke5 55. Sc6 Vg4 56. Sb5 Vg2 57. h3 Kd5 58. Vc8 Sc5 59. Vd8+ Ke5 60. Ve8+ Kf4 61. Vc8 Sxf2 62. Vc4 0–1 A Ukrajina se stala poprvé mistrem světa.

Diagram č. 52  
(po 35. tahu černého)



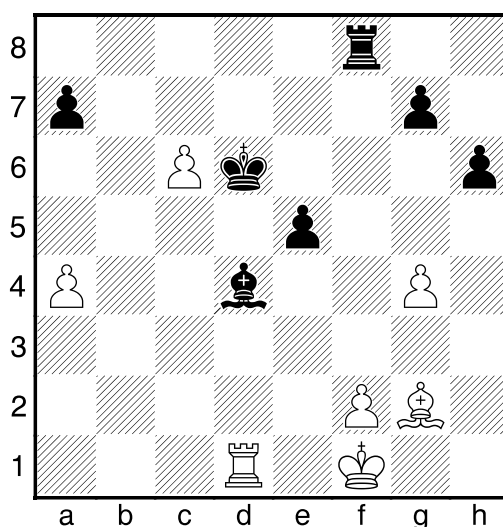
Bílý má aktivní figury, naopak černé věže marně hledají uplatnění. 36. Vc3 Vc8?! Vede vynuceně k prohře, naději udržovalo 36. ... Vb8 37. b4 a5! 37. Vxc8 Sxc8 38. Vc6 Sb7 39. Vd6

Diagram č. 53



Černý je v nevýhodě tahu. 39. ... Sc8 40. Vxd5 Sb7 Rezignace, za pokus stálo 40. ... Se6 41. Va5 Sxb3 42. Vxa6 Sc4 43. Vxa7 Vxa7 44. Sxa7 Sb3 45. Kf4 g6 46. hxg6+ Kxg6 47. Se3 +- s pochodem krále na dámské křídlo 41. Vd6 Vf7 42. e6 1–0

Diagram č. 54



Ačkoliv je pozice materiálně vyrovnaná, bílému není co závidět. Najít správný obran-

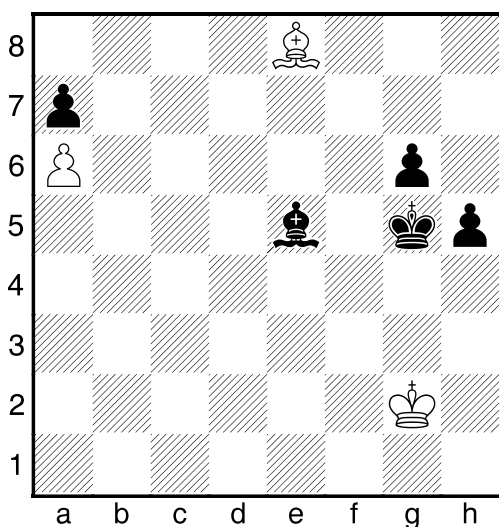


ný tah není úkol jednoduchý. **1. Kg1!!** Tah, který lze najít pouze vylučovacím způsobem. Vše ostatní není dobré, např.: 1. Vd2 Vf4 2. Vc2 (2. a5 Kc7! 3. Vc2 e4! –+) 2. ... Kc7 3. f3 (3. Sd5 Sb6 4. Va2 Vd4 –+) 3. ... Sb6 4. Ve2 Vxa4 5. Vxe5 Kxc6 –+; 1. Ke1 Vf4 2. Vc1 Sxf2+ 3. Kd1 Sb6 –+ **1. ... Vf4** **2. a5!** Odebírá černému střelci pole b6. **2. ... Kc7** 2. ... Vxg4 3. Vc1 Kc7 4. Vb1 e4 5. Vb4 Sxf2+ 6. Kf1 Se1!! 7. Va4!! Jediný tah, pěšec a zajišťuje remízu. (7. Kxe1 Vxg2 –+; 7. Vxe4 Vxe4 8. Sxe4 Sxa5 –+)

**A)** 7. ... Kxc6!? 8. Sxe4+! (8. Vxe4 Vxe4 9. Sxe4+ Kb5 je riskantní.) 8. ... Kb5 9. Sc6+! Kxc6 10. Vxg4 =;

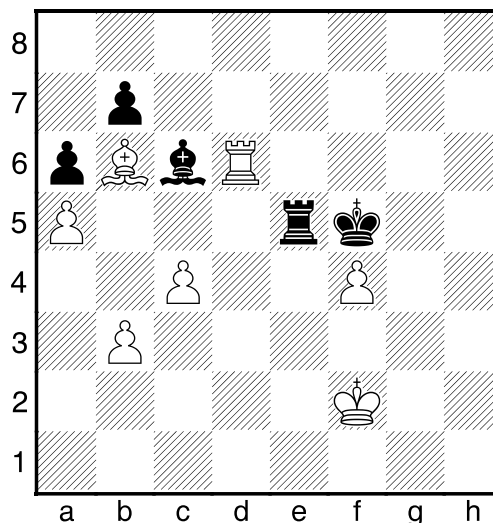
**B)** 7. ... Sc3 8. a6 Kxc6 9. Vxe4 Vxe4 10. Sxe4+ Kd6 11. Sg6 Ke6 12. Kg2 Kf6 13. Se8 Kg5 14. Kh3 g6 15. Sf7 h5 16. Se8 Se5 17. Kg2

Diagram č. 55



Tuto pozici si dobře zapamatujte, díky napadání pěšců zezadu nemůže černý postoupit dále. 17. ... Kh6 18. Kf3 Sc7 19. Ke4! g5 20. Kf5 g4 21. Sc6 = **3. Kh1!!** 3. Vb1? e4! 4. Vb4 Sxf2+ 5. Kh1 Kxc6 6. Vxe4 Vxe4 7. Sxe4+ Kb5 –+ **3. ... Vxg4** 3. ... Vxf2 4. Vb1 Sb2 5. Vd1 Sd4 6. Vb1 Vb2 7. Vf1 = Dvě černé figury nemohou překrýt 3 volné sloupce. **4. Vb1 e4** Jinak je pěšec c6 příliš nebezpečný. **5. Vb4 Vh4+** **6. Kg1 Sxf2+** **7. Kf1 =**

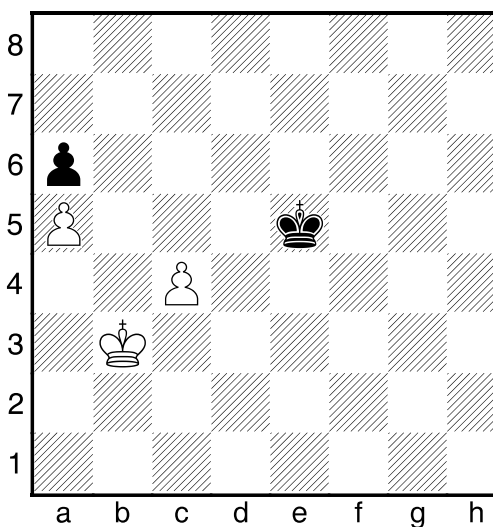
Diagram č. 56



Černý má na výběr tři koncovky – kterou mu doporučíte?

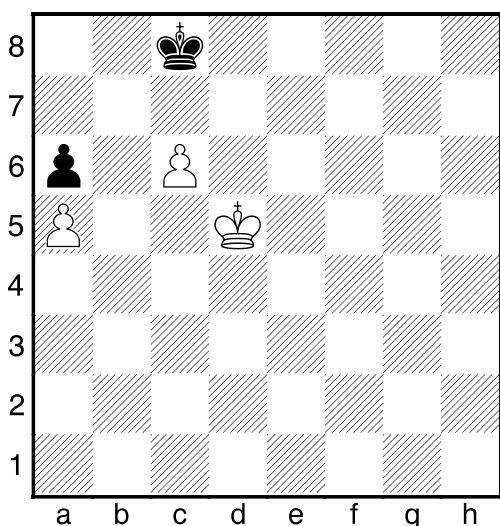
Prohrává: **1. ... Kxf4?** **2. Vxc6! bxc6** **3. Sc7 Ke4** **4. Sxe5 Kxe5** **5. Ke3** Ale ne **5. b4?** **Kd4** **6. b5 cxb5** **7. cxb5 Kc5** **8. b6 Kc6 =** **9. Kg1** **5. ... c5** **6. Kd3 Kf5** **7. Kc3 Ke5** **8. b4 cxb4+** **9. Kxb4 Kd4!** **10. Kb3 Ke5!**

Diagram č. 57



Jak dál? **11. Ka4!** Opakování pěšcovek – trojúhelník! **11. ... Ke4** **12. Ka3! Ke5** **13. Kb3** a na tahu je černý. **13. ... Kd6** **14. Kc2!** Nejjistější, i když vyhrává i **14. Kc3 Kc5** **15. Kd3 Kb4** **16. Kd4 Kxa5** **17. c5** **14. ... Kc6** **15. Kd3 Kc5** **16. Kc3 Kd6** **17. Kd4 Kc6** **18. c5 Kc7** **19. Kd5 Kd7** **20. c6+ Kc8**

Diagram č. 58

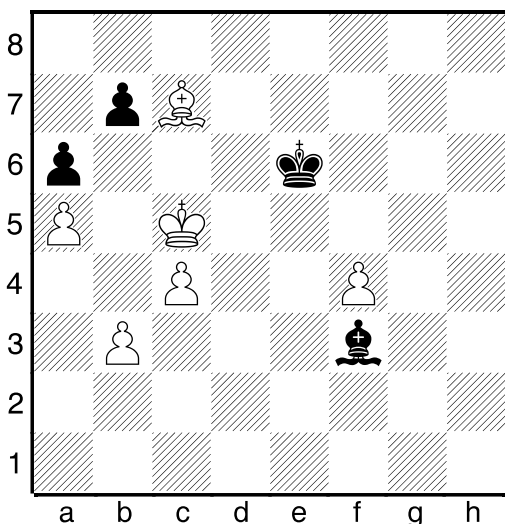


Ale to už byste znát měli. **21. Kc4!** +– Ještě jeden trojúhelníček rozhoduje.

**1. ... Ve8?** Zde není výhra tak forsírovaná, ale udržet se to nedá. **2. Se3 Vg8 3. Ke2 Vg2+ 4. Kd3 Vb2 5. Kc3 Va2 6. Kb4 Ve2 7. Sd2 Vg2 8. Kc5 Vg1 9. b4 Vb1 10. Vd8 Se4 11. Vf8+ Kg4 12. Sc3 Vd1 13. Se5 Vd7 14. Vg8+ Kf3 15. Vg5 Vf7 16. b5 axb5 17. cxb5 Sd3 18. Kb6 Vd7 19. Sc7 Se4 20. Ve5 Sd5 21. f5 Se4 22. f6 Vf7 23. Vxe4 Kxe4 24. Kxb7 Kd5 25. a6 +–**

**1. ... Ve6!** Jediný tah vedoucí k remíze **2. Vxe6 2. Vd4 Ve4 = 2. ... Kxe6 3. Ke3 Kf5 4. Sc7 Ke6 5. Kd4 Sf3! 6. Kc5**

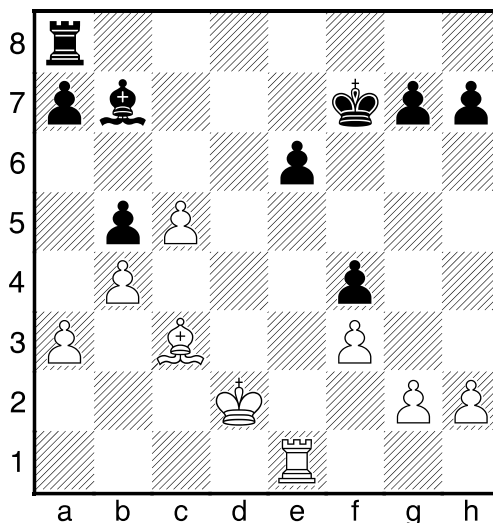
Diagram č. 59



**6. ... Sd1!** A opět napadání zezadu zachraňuje černého. **7. b4 Se2! 8. b5 Sf1! 9. Se5 Se2 10. Sc3 Sf1 11. bxa6 bxa6 12. f5+** Jinak nelze pozici zesílit. **12. ... Kxf5 13. Kd5 Kg6! 14. c5 Kf7 15. Kd6 Ke8 16. Sf6 Sg2 17. c6 Sf3 18. c7 Sg4 18. ... Sb7? 19. Sh4 Sc8 20. Kc6 Kf7 21. Kb6 Ke6 22. Ka7 Kd6 23. Kb8 Kd7 24. Sg5 +–** **19. Se5 Sh3 20. Kc6 Sg2+ 21. Kb6 Kd7 22. Kxa6 Kc8 =** Bez pozičního citu a přesného propočtu nelze podobné typy koncovek vůbec hrát!

**GUREVIČ – MIEZIS**

Diagram č. 60  
(po 27. tahu černého)

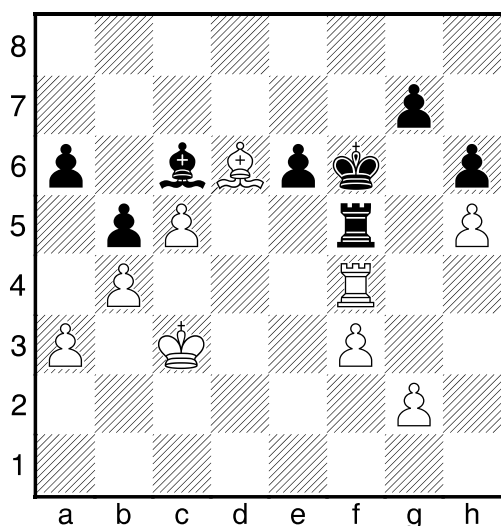


Zhodnot'te postavení:

Bílý stojí lépe, protože má krytého volného pěšce a navíc černý má slabiny e6 a f4. Sledujte pozorně, jak bílý svou výhodu uplatní. **28. h4 h6 28. ... g6 29. Se5 a5 30. Vc1! axb4 31. axb4 Va2+ 32. Vc2 ±** **29. h5 Vd8+ 30. Kc2 Vd5 31. Se5 a6 32. Kc3 Sc6 33. Ve4 ± Ke7 33. ... g5 34. hxg6+ Kxg6 35. Sxf4 +–** **34. Sd6+!** **34. Sxg7? Vg5 35. Sxh6 Vxh5; 34. Sxf4 Vxh5 35. Sd6+ Kf7 =** **34. ... Kf6 35. Vxf4+ Vf5**

Viz diagram č. 61

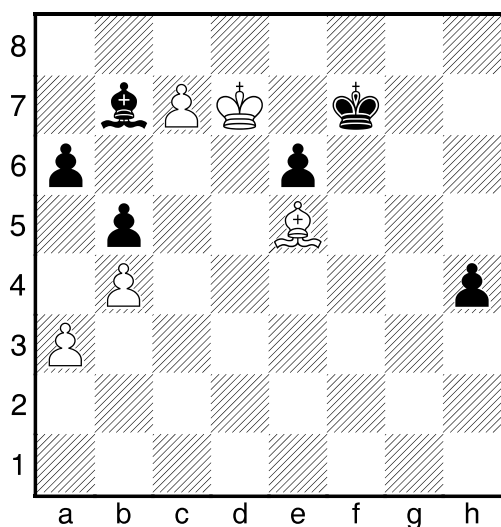
Diagram č. 61



Může bílý vyměnit věže?

**36. Kd4!** g6 36. ... Vxf4+ 37. Sxf4 Sd5  
38. Se5+ Kf7 39. Ke3 s vytvořením volného  
pěšce na královském křídle. **37. Se5+ Kg5**  
**38. hxg6! Kxg6** 38. ... Vxf4+ 39. Sxf4+ Kxf4  
(39. ... Kxg6 40. Ke5 +-) 40. g7 e5+ 41. Kc3  
Sd5 42. c6 +- **39. Vg4+ Vg5** **40. Sf4! Vxg4**  
**41. fxg4 Kf6!** 41. ... Sxg2 42. Ke5 Sf3 43. Kxe6  
Sxg4+ 44. Kd6 h5 45. c6 +- **42. Se5+!**  
42. Sxh6 e5+ 43. Ke3 Sxg2 **42. ... Kf7** 42. ...  
Kg5 43. Sg7 +- **43. Sh8!** +- Sxg2 43. ... Kg8  
44. Sf6 Kf7 45. Ke5 Sxg2 46. Sh4 +- **44. Ke5**  
**Sf3** 44. ... Ke7 45. Sg7 Sh3 (45. ... Sf3 46. Kf4  
Se2 47. Sxh6 e5+ 48. Kf5! e4 49. Se3 +-)  
46. Kf4 +- **45. Kd6 Sxg4** **46. c6 Sf3** **47. c7**  
**Sb7** **48. Kd7 h5** **49. Se5 h4**

Diagram č. 62

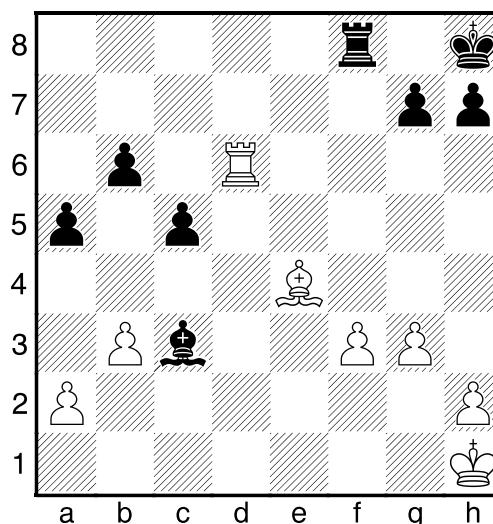


Stanovte vyhrávající plán bílého.

**50. Sd4!** 50. c8D? Sxc8+ 51. Kxc8 Kg6  
52. Kb7 (52. Kd7 Kf5 53. Kd6 h3 54. Sh2  
Ke4! 55. Kxe6 Kd4 56. Kf5 Kc4 57. Kg4  
Kb3 58. Kxh3 Kxa3 59. Sd6 Ka4 =) 52. ...  
Kf5 53. Sh2 e5 54. Kxa6 e4 55. Sg1 h3  
56. Kxb5 e3 + **50. ... h3** **51. Se5 + Kf8**  
51. ... Kg6 52. Kxe6 Sc8+ 53. Ke7 Kf5  
54. Sh2 Ke4 55. Kd8 Sg4 56. c8D Sxc8  
57. Kxc8 +- **52. c8D+ Sxc8+** **53. Kxc8**  
**Ke8** **54. Kb7 Kd7** **55. Kb6 1-0**

PINTER – SPEELMAN

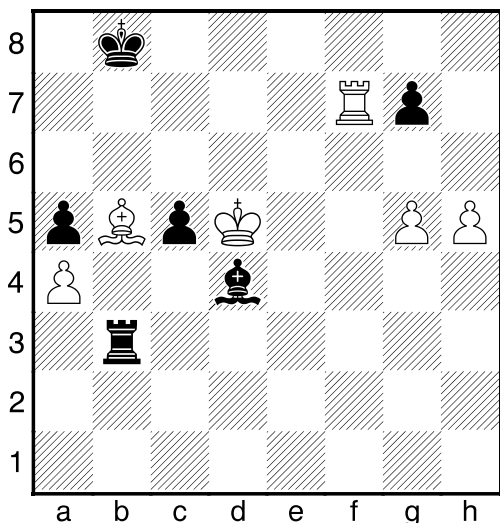
Diagram č. 63  
(po 35. tahu bílého)



**35. ... Vb8??** Je nepochopitelné, jak může  
světový velmistr udělat takový tah, nutné  
bylo 35. ... b5!? s šancemi na úspěšnou obra-  
nu. **36. a4!** ± Sf6 **37. Vc6 Kg8** **38. Sd3 Sd8**  
**39. Sb5 Kf7** **40. Kg2 Sf6** **41. h4 Ke7** **42. f4!**  
Staví pěšce na barvu soupeřova střelce, aby  
mu je nemohl zablokovat. **42. ... Vd8** Ko-  
nečně černý pochopil, že pasivní hrou po-  
zici neudrží. Ale už je pozdě. **43. Vxb6**  
**Vd2+** **44. Kf3 Sd4** **45. Vb7+ Kd8** **46. g4**  
**Vh2** **47. h5 Vh3+** **48. Ke4 Vxb3** **49. Kd5**  
**Kc8** **50. Vf7 h6** **51. g5 hxg5** **52. fxg5 Kb8**

Viz diagram č. 64

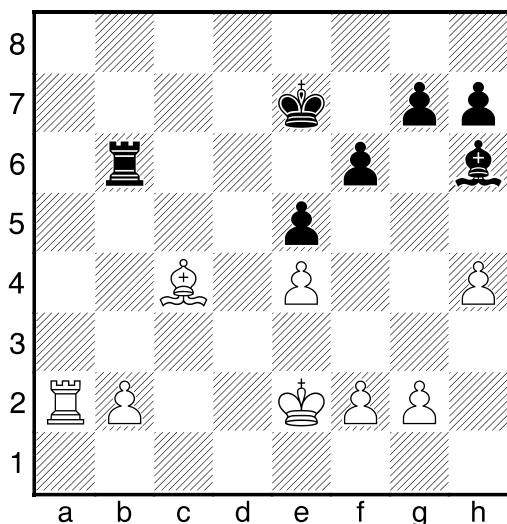
Diagram č. 64



53. Kc6! Uspěchané bylo 53. h6? gxh6  
54. gxh6 Vh3 55. h7 Vh5+ 56. Kc4 Vh4  
57. Sc6 Sg7+ 58. Kb5 Vxh7 59. Kb6 c4!  
60. Vd7 Kc8 = 53. ... Vh3 54. Sa6 Vxh5  
54. ... Vb3 55. Vd7!! Vh3 56. Kb6 Vb3+  
57. Sb5 Kc8 58. Vd6 +- 55. Vf8+ Ka7  
56. Sb7! 1-0

GROSS, D – EMMS

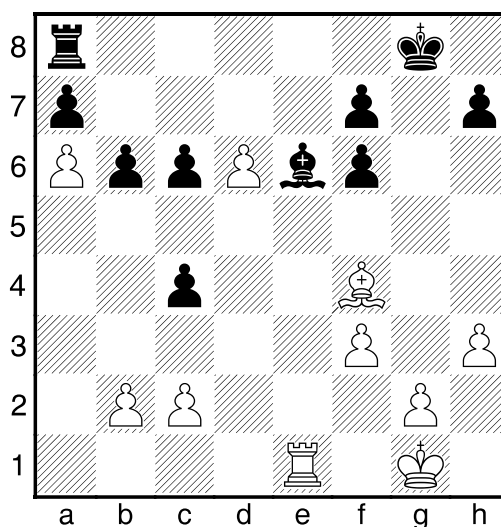
Diagram č. 65  
(po 32. tahu bílého)



Tato pozice by bez věží měla blízko k remíze, naopak s věžemi nemá černý takřka šanci.

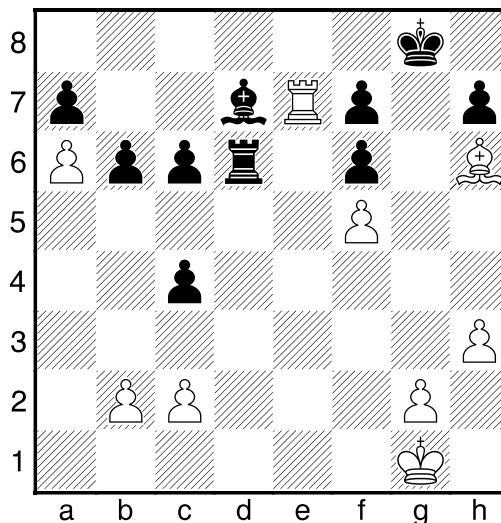
32. ... Vd6 33. Sd5 f5 34. Kd3 fxe4+  
35. Kxe4 Kf6 36. b4 Vb6 37. Vb2 g6 38. b5  
Sf8 39. Vb3 Sc5 40. Vf3+ Ke7 41. Vf7+ Kd6  
42. Sc4 Vb8 43. f3 Sf2 44. Vxh7 Vf8 45. Vf7  
Vh8 46. Vf6+ Kc5 47. Vc6+ Kb4 48. g4  
Sxh4 49. b6 Vb8 50. Sd5 Kb5 51. Vxg6  
Vxb6 52. Sc4+ Kc5 53. Vxb6 Kxb6  
54. Kxe5 Kc7 55. f4 Kd7 56. Kf5 Sg3 57. g5  
Ke7 58. Kg4 Se1 59. f5 Sc3 60. Kh5 Černý  
nestihl postavit pevnost, kde měly stát jeho  
figury, aby pozice byla remis? 1-0

Diagram č. 66



Bílý má velkou poziční převahu, kterou uplatní nečekaně – útokem na krále! 1. Sh6!  
Vd8 2. f4! Vxd6 3. f5 Sd7 4. Ve7

Diagram č. 67

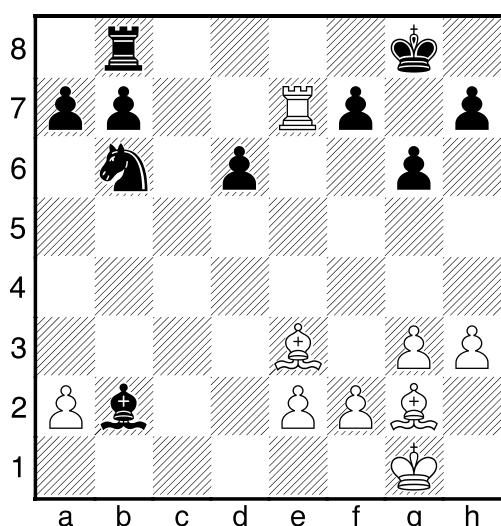


Černé figury jsou znehybněny a bílý král rozhodne. 4. ... Vd5 5. Kh2 c5 6. g4 Vd1 7. Kg3 Vg1+ 8. Kh4 Vd1 9. Kh5 Vd5 10. Sf4! Uvolňuje pole h6 pro krále a zároveň vytváří hrozbu Sb8xa7. 10. ... Kf8 11. Ve3 Sb5 12. Kh6 Sxa6 12. ... Kg8 13. Ve7 Sd7 14. Sb8 Kf8 15. Ve3 Sb5 16. Kxh7 Vd4 17. h4! Sxa6 18. c3 Vd3 19. Ve1 a střelec bílého rozhodne. 13. Kxh7! Sc8 14. Sh6#

Bílé figury v následující partii vedl bulharský velmistr – vynikající technik – Kiril Georgiev:

**GEORGIJEV – ERMENKOV**  
 SOFIA, 1984  
 (po 22. tahu černého)

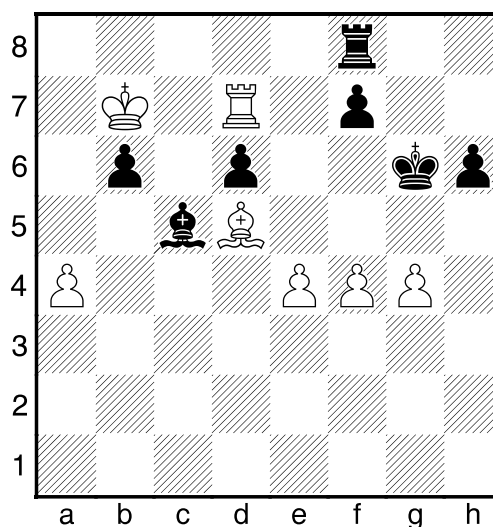
Diagram č. 68



23. Sxb6! Jinak nelze pozici zesílit. 23. ... axb6 24. Sd5 Vf8 25. Vxb7 Sd4 26. g4 g5 27. e3 Sc5 Černé figury jsou velice pasivní, ale jeho postavení působí nepřístupným dojmem. 28. Kg2 Kg7 29. Kg3 h6 30. h4 gxh4+! Jinak by následovalo h5 s dalším f4 a vytvořením volného h-pěšce. 31. Kxh4 Kg6 32. Sb3 Kg7 33. Kg3 Kg6 34. Kf4 Kf6 35. f3 Kg6 36. Sc4 Kf6 37. Vd7 Kg6 38. e4 Kf6 39. Sd5 Kg6 40. Kg3 Kf6 41. f4 Kg6 42. Kf3 Kf6 43. Ke2! Poté co na královském křídle dosáhl maxima, převádí krále na křídlo dámské. 43. ... Sa3

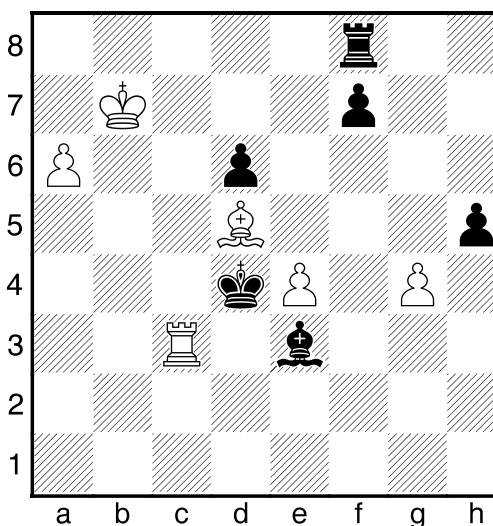
44. Vb7 Sc5 45. Kd3 Sf2 46. a4 Sg1 47. Vd7 Sc5 48. Kc4 Kg6 49. Kb5 Kf6 50. Ka6 Kg6 51. Kb7

Diagram č. 69



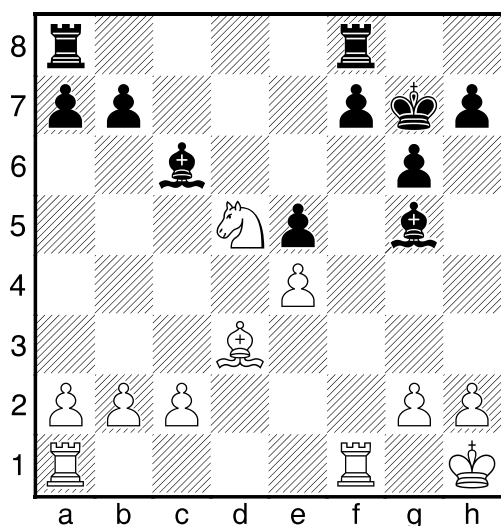
Nyní už je jasno – bílý chce prosadit pěšce a. 51. ... Kg7 52. Vc7 Se3 Černý správně hledá protišance. 53. Vc6 Sxf4 54. Vxb6 Kf6 55. a5 Ke5 56. a6 Se3 57. Vc6 h5 58. Vc3 Kd4

Diagram č. 70



59. Vc8! A přechod do střelcovky vše řeší. 59. ... Vxc8 60. Kxc8 Ke5 61. gxh5 Kf6 62. Kb7 Kg7 63. Sxf7! Kxf7 64. a7 Sxa7 65. Kxa7 Ke6 66. Kb6 d5 67. exd5+ Kxd5 68. h6 1–0

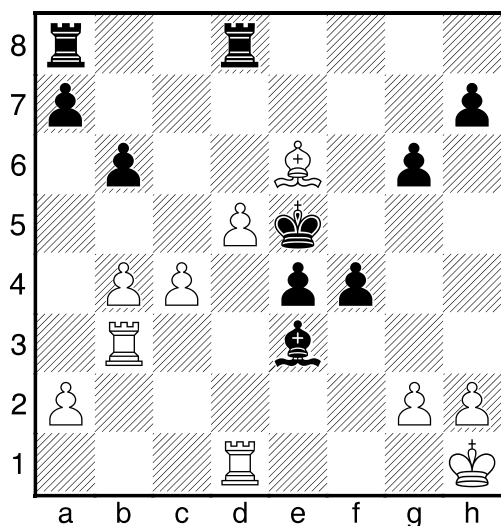
Diagram č. 71



Navrhněte plán černého.

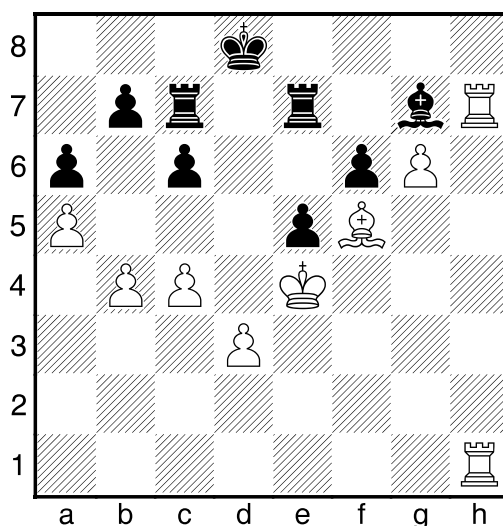
**1. ... Sxd5!** Vzdává se dvojice střelců a přechází do ostré koncovky s volnými pěšci na opačných křídlech. Černý může své pěšce účinněji podpořit a tato „maličkost“ rozhodne. **2. exd5 f5 3. c4 e4 4. Se2 Se3 5. b4 b6 6. Vfd1 Vfd8 7. Vab1 Kf6 8. Vb3 f4 9. Sg4 Ke5 10. Se6** Střelec stojí zdánlivě hezky, ale v podstatě nic nedělá.

Diagram č. 72



**10. ... a5!** Otevírá dráhu věžím. **11. a3 axb4 12. axb4 Va2 13. Vc3 Vda8** A bílému ještě přibyly problémy s králem. **14. Vb3 Vc2 15. c5 bxc5 16. bxc5 Vaa2 17. Sh3 Sxc5 18. Vb5 Kd6** –+ **19. ... f3** rozhoduje

Diagram č. 73

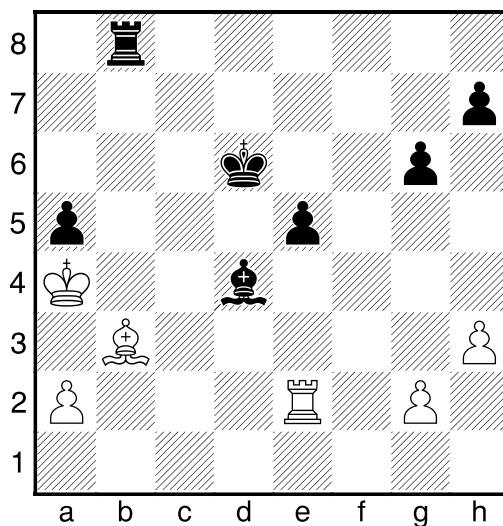


Jak byste realizovali nespornou poziční převahu bílého?

**1. Vxg7! Vxg7 2. Vh8+ Ke7 3. c5!** +–

Co byste doporučili černému v následujícím diagramu?

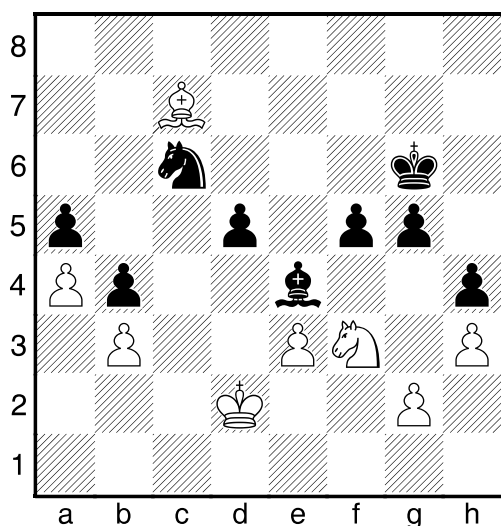
Diagram č. 74



**1. ... Vb4+!** Zahajuje rozhodující útok. **2. Kxa5 2. Ka3 Sc5 3. Vc2 a4** –+ **2. ... Sc3 3. Ka6 Kc7!** **4. Vc2 Vb6+ 5. Ka7 Vc6 6. Sa4 Vc5 7. Sb5 Vxb5 8. Vxc3+ Kd6** –+

**KAMSKY – KARPOV**  
MS FIDE ELISTA, 1996

Diagram č. 75  
(po 44. tahu bílého)



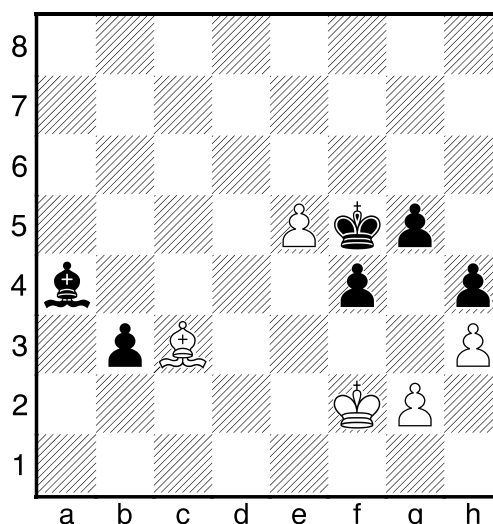
Zhodnot'te pozici a navrhněte černému pokračování.

Hodnocení: Černý má výraznou převahu nejen díky pěšci navíc, ale především díky postouplejším pěšcům a slabinám g2 a b3, které se snadno mohou stát kořistí černého „lovce“. **44. ... d4!** Technika Karpova je všeobecně známa; zde se nezastavuje ani před obětí pěšce. **45. exd4** Výměna jezdců bílému nepomáhá: 45. Jxd4 Jxd4 46. exd4 Sxg2 47. Sxa5 Sxh3 (47. ... g4 48. hxg4 fxg4 49. Sxb4 g3 50. Ke3 Kf5 –+) 48. Sxb4 Sg2 –+ (48. ... f4 49. Ke2 Se6 –+) **45. ... f4** **46. Ke2** 46. Je5+ Jxe5 47. dxe5 Sxg2 48. Sxa5 Sxh3 49. Sxb4 Se6 50. Kc2 h3–+; 46. Sb6 Sd5 47. Kc2 Kf5 –+ **46. ... Sd5** **47. Kf2** [xg2] 47. Jd2 Sxg2 –+ **47. ... Sxb3** **48. Je5+ Jxe5** **49. dxe5 Sxa4** **50. Sxa5 b3** **51. Sc3 Kf5** –+

Viz diagram č. 76

A následuje známý postup – černý si vytvoří volného pěšce i na královském křídle. **52. Sb2 Sc6** **53. Kf1 Sd5** **54. Kf2 Ke4** **55. Ke2**

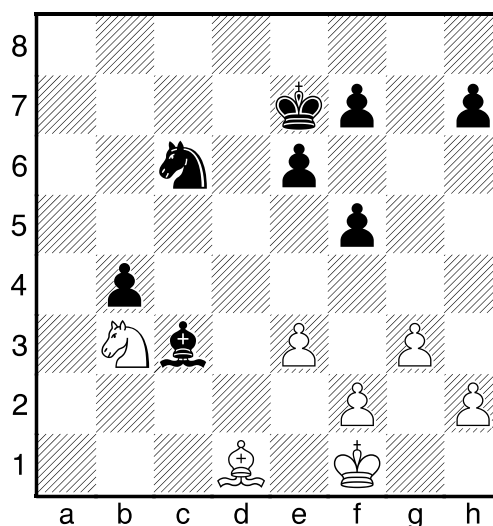
Diagram č. 76



**Sc4+ 56. Kd2** 56. Kf2 Kd3 57. Kf3 Se6 58. Sa3 Kc2 59. Ke4 b2 60. Sxb2 Kxb2 61. Kd4 g4 62. hxg4 f3 63. Ke3 fxg2 64. Kf2 h3 –+ **56. ... f3** **57. gxf3+ Kxf3** **58. e6** 58. Kc3 Se6 59. Kb4 g4 –+ **58. ... Sxe6** **59. Sf6 g4** **60. hxg4 h3** 61. Se5 Sxg4 0–1

**ANASTASJAN – KAIDANOV**  
LUZERN, 1999

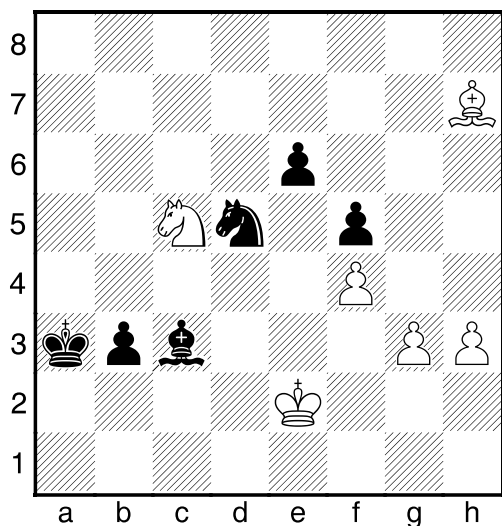
Diagram č. 77  
(po 49. tahu bílého)



Bílý nadějně zablokoval volného pěšce soupeře, přesto má do remízy daleko. **49. ... Je5** **50. Se2 Kd6** **51. Sa6 Kc6** **52. h3 Jd7** **53. Ke2 Kb6!** Zatlačuje bílého střelce do

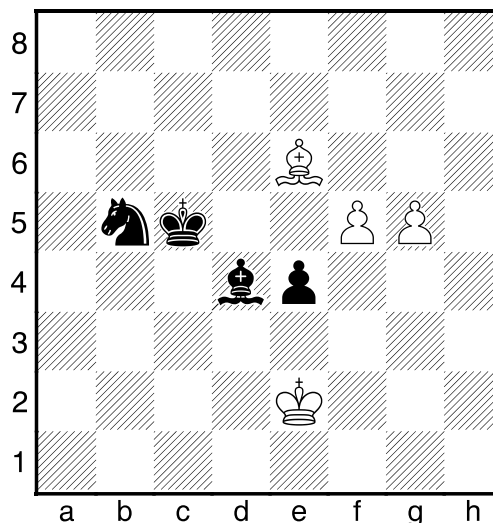
pasivity. **54. Sd3** Nejde 54. Sc8? Jb8 55. Kd3 Kc7 –+ s chycením střelce. Na podobné motivy je v tomto typu koncovek potřeba dávat pozor. (54. Sc4 Je5 –+) **54. ... Je5 55. Sc2 Kb5 56. f4** 56. Jc1!? Kc4 57. Sb3+ Kb5 (57. ... Kc5 58. Jd3+) **56. ... Jd7 57. e4!** Správná snaha obrany o výměnu co nejvíce pěšců. **57. ... fxe4 58. Sxe4 Jf6** Nevycházelo 58. ... Ka4?! 59. Sc6+ Kxb3 60. Sxd7 Kc2 (60. ... Ka2 61. Se8 b3 62. Sxf7 b2 63. Sxe6+ Ka1 64. Sf5) 61. Se8! b3 62. Sxf7 b2 63. Sxe6 b1D 64. Sf5+ **59. Sd3+ Ka4 60. Jc5+ Ka3 61. Jb7 Jd5 62. Sxh7 f5 63. Jc5** 63. Sg8 b3 64. Sxe6 Je7 (64. ... b2 65. Sxf5 ±) 65. Sxb3 **63. ... b3**

Diagram č. 78



**64. Jxb3!** To není zoufalství, nýbrž výborná praktická šance. **64. ... Kxb3 65. Sg8 Jc7 66. g4 Kb4!** 66. ... fxc4 67. f5 A) 67. ... g3 68. Kf3 Se5 69. fxe6 Kc3 (69. ... Jd5?? 70. e7 +–) 70. e7 =; B) 67. ... gxh3 68. Kf3 = **67. Kf3** Dle velmistra Ribliho měl bílý šance na remízu po 67. Kd3!? A) 67. ... Sg7 68. gxf5 exf5 69. Sh7 =; B) 67. ... Jd5 68. gxf5 (68. Sxe6? Jxf4+ –+) 68. ... Jxf4+ 69. Ke4 e5 70. f6 =; C) 67. ... fxc4 68. hxg4, což také není stoprocentní, především se však podobné obrany hledají těžko; 67. gxf5 exf5 68. Sh7 Je6! –+ **67. ... fxc4+ 68. hxg4 Kc5 69. f5 e5 70. Ke4 ?! Je8 71. g5 Jd6+ 72. Kd3 Sd4 73. Se6 e4+ 74. Ke2 Jb5 –+**

Diagram č. 79

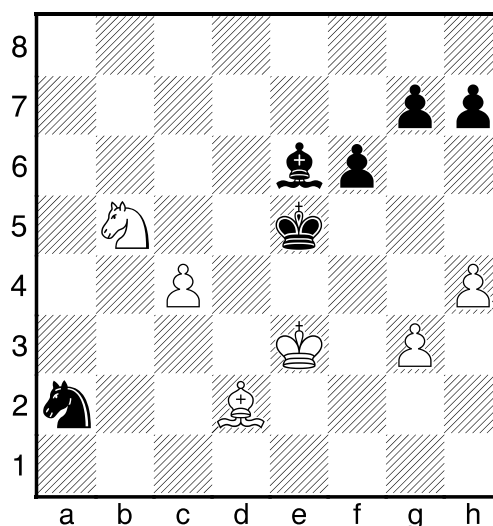


Plán černého je srozumitelný – zablokovat bílé pěšce a poté je odebrat. **75. f6 Jc3+ 76. Ke1 Kd6 77. Sb3 e3 78. f7 Ke7 79. g6 Kf8 80. Sc4 Kg7 81. Kf1** Bohužel nic lepšího bílý nemá. **81. ... Sc5 82. Sd3 Jd5 83. Ke1 83. Ke2? Jf4+ –+ 83. ... Jf4 84. Sc4 Kxg6 84. ... Jxg6 –+ 85. Kf1 Kg7 86. Ke1 Jg6 87. Ke2 Je5 88. Sb5 Kxf7 89. Sa6 Ke6 90. Sb5 Kf5 91. Sa6 Kf4 92. Sb5 Jf3 93. Sc4 Jd4+ 94. Kd1 Sb4 0–1**

Podívejte se na jednu partii Bobby Fischera (ze simultánky z roku 1964):

**FISCHER – WITECZEK**

Diagram č. 80  
(po 39. tahu černého)



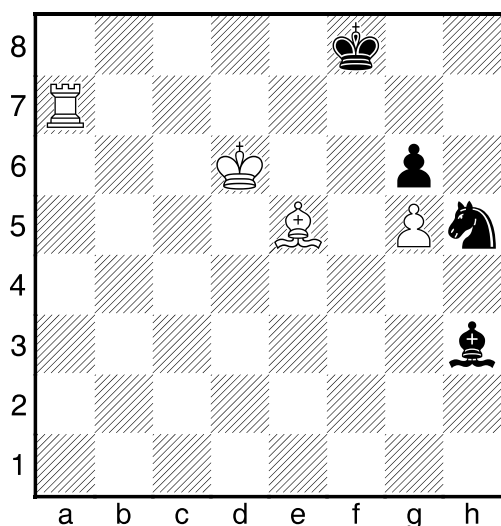


Kdo stojí lépe a proč? Samozřejmě bílý, vždyť černý hraje prakticky bez figury. Navrhnete bílému plán. **40. c5!** Obětí volného pěšce odlákat černé figury a králem proniknout k soupeřovým pěšcům. **40. ... Sd7 41. Jd4 Kd5 42. c6 Sc8 42. ... Sxc6 43. Jxc6 Kxc6 44. Kd4 Kb5 45. Kd5 Jb4+ 46. Ke6 +- 43. c7 Kc5 44. Je2 Kb6 45. Jf4 Kxc7 46. Jh5 Sg4 47. Jxg7 Kd8 48. Kf4 Sd7 49. Jf5 Ke8 50. Jd4 Kf7 51. Ke4 Kg6 52. Kd5 Se8 53. Ke6 Sf7+ 54. Ke7 Sd5 55. Je6 Sc4** Černý se stále vyhýbá výměně, ale to ho nezachrání, kuriózní by bylo 55. ... Sxe6 56. Kxe6 Kh5 57. Kf5 h6 58. Kxf6 Kg4 59. Kg6 Kxg3 60. h5 Kf3 61. Kxh6 Ke2 62. Kg7 Kxd2 63. h6 +- **56. Jf8+ Kg7 57. h5 Sb3 58. h6+ Kg8 59. Jd7 f5 60. Jf6+ Kh8 61. Kf8 Se6 62. Je4 1-0**

Ještě jedna partie ze zápasu Kasparov – Karpov s neobvyklým materiálním poměrem.

**KASPAROV – KARPOV**  
ZÁPAS O MS LYON, 1990

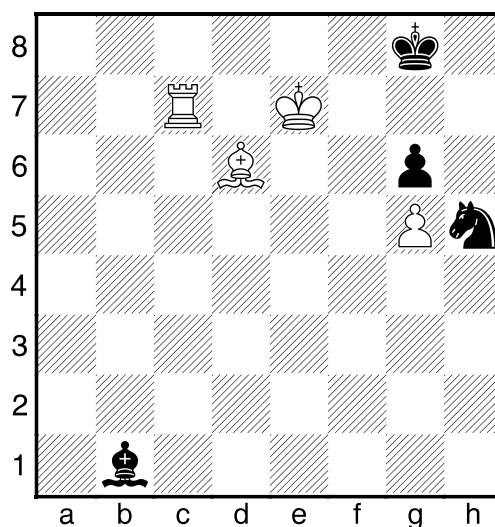
*Diagram č. 81*  
(po 90. tahu černého)



Bílý stojí na výhru a jeho plánem je zmatování soupeřova krále (nejprve ho musí zatlačit do rohu). **91. Va3!** Na 3. řadě udělá věž nejvíce práce. **91. ... Sg4 92. Ve3 Sf5**

**93. Kc7 Kf7 94. Kd8 Sg4 95. Sb2 Se6 95. ... Jf4 96. Ve7+ Kf8 97. Sa3+- 96. Sc3!** Bílému opět pomáhá zugzwang. **96. ... Sf5 96. ... Jf4? 97. Vf3 +- 97. Ve7+ Kf8 98. Se5 Sd3 99. Va7 Se4 100. Vc7 Sb1 100. ... Sf5 101. Sd6+ Kg8 102. Ke7 Jg7 103. Se5 +- 101. Sd6+ Kg8 102. Ke7**

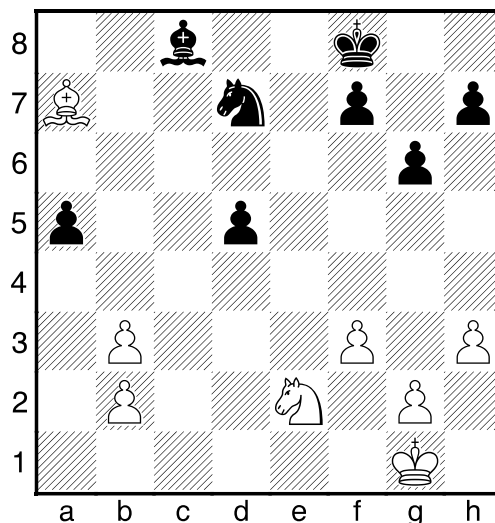
*Diagram č. 82*



Matové konstrukci Se5 a Vh8 nemůže černý dlouhodobě bránit. (Jg7 103. Vc8+ Kh7 104. Se5 Jf5+ 105. Kf8 +-) **1-0**

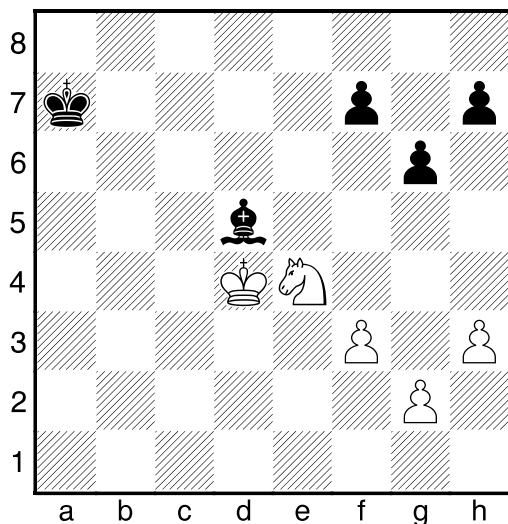
**BIOLEK – MAZUCH**  
DIVIZE, 2002

*Diagram č. 83*  
(po 29. tahu černého)



Zhodnot'te pozici a stanovte plány hry obou stran. Bílý stojí lépe, jeho plánem bude nejen získat pěšce a, ale především držet černé figury v pasivním postavení. Naopak snahou černého by měla být především aktivizace svých figur. **30. Sd4 Ke7 31. Sc3 Jc5??** Hrubá chyba okamžitě rozhodující partii, lepší bylo 31. ... Jf8 s dalším Je6. **32. b4! Ja4 32. ... axb4 33. Sxb4 Kd6 34. Jd4 +- 33. bxa5 Jxc3 34. Jxc3 Kd6 35. b4 Kc6 36. Kf2 d4!?** Jediná, ale nedostatečná šance. **37. Je4 Se6 38. a6 Kb6 39. b5 Sc4 40. Jd6 Sd5 41. Ke2 Kc5 42. Je4+ Kxb5 43. a7 Kb6 44. Kd3 Kxa7 45. Kxd4**

Diagram č. 84



Pozice bílého je vyhraná, protože černý není schopen ubránit královské křídlo. **45. ... Sa2 46. Ke5 f5 47. Jg5 Sc4 48. Jxh7 Sf1 49. h4 Sxg2 50. Kf4 Kb6 51. Jf8 Kc6 52. Jxg6 Kd6 53. h5 Ke6 54. h6 1-0**

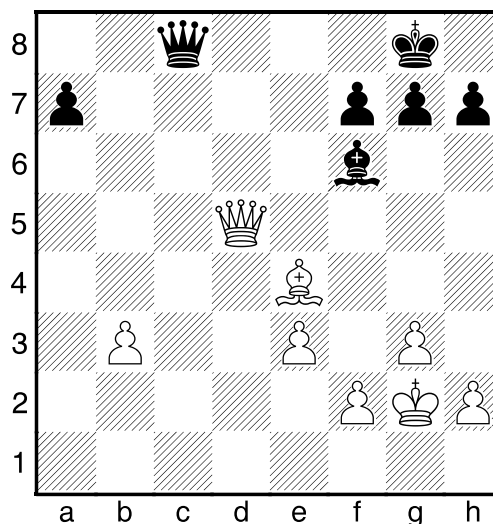
## Různobarevní střelci a dáma

SPEELMAN – JONKMAN

2000

Diagram č. 85

(po 28. tahu černého)



Stanovte plán bílého ve třech bodech:

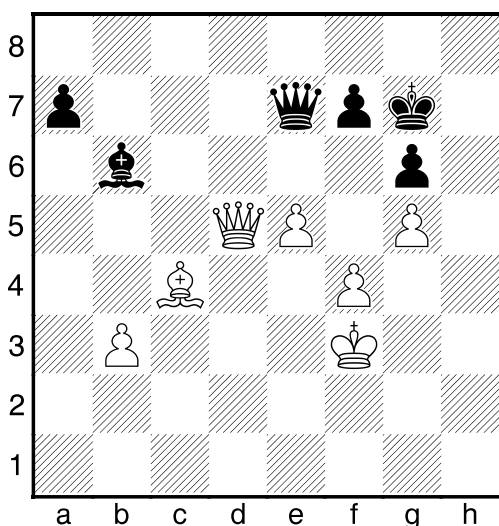
1. Maximální aktivizace figur (D+S)
2. Postup pěšců královského křídla
3. Vytvoření a uplatnění volného pěšce (i s pomocí taktiky)

**29. Sd3 Dd8** Snaží se vytlačit bílou dámu (po výměně je pozice samozřejmě remis), podaří se to však jen dočasně. **30. De4 g6 31. Sc4 Kg7 32. Db7 De7 33. Dd5** První bod plánu splněn! **33. ... h5!** Černý zvolil nejlepší rozstavení pěšců, i to se však ukáže jako nedostatečné. **34. e4 Sb2 35. f4 Sc3 36. e5 Sb4 37. Kf3 Sc5 38. h3 Sb6 39. g4 hxg4+ 40. hxg4 Sc7 41. g5!!** Tah hodný velmistra. **41. ... Sb6** I druhý bod plánu splnil, co však dál?

Viz diagram č. 86

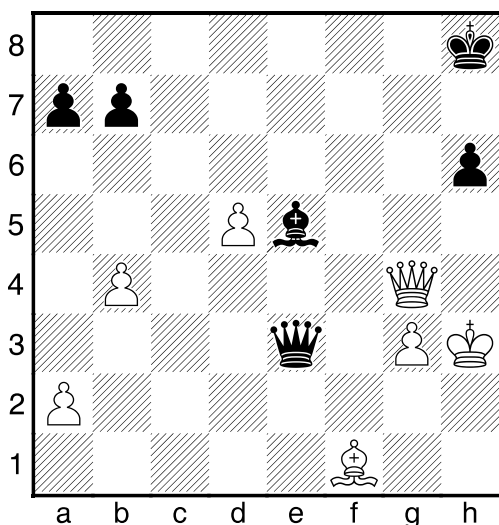
**42. Ke2!** Uhádnete smysl tohoto tahu? Uvolňuje dráhu dámě. **42. ... Kg8 43. De4 Kf8 44. Dh1 Dd7 44. ... Kg8 45. Dh6 +- 45. Dh8+ Ke7 46. Df6+ Kf8 46. ... Ke8 47. e6! +- 47. e6 Db7 48. Sd5 Da6+ 49. Ke1**

Diagram č. 86



**Sa5+ 50. Kf2 Db6+ 51. Kf3 Dc7 52. e7+ Ke8 53. Sxf7+ 1-0**

Diagram č. 87  
(po 42. tahu bílého)

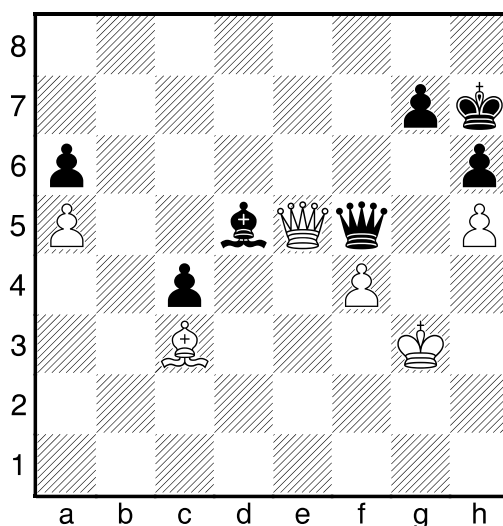


Bílý má pěšce víc a k tomu nepříjemnou hrozbu Dg6 s dalším Sd3. **42. ... Dg5?!** Černý chce přejít do střelcovky, ta je však překvapivě prohraná. Je třeba opět zdůraznit, že žádné pravidlo neplatí stoprocentně! **43. Dxc5 hxc5 44. Kg4 Kg7 45. Kf5!** Rozhodující zisk tempa, černý král už nikdy nepříjde včas! **45. ... Sxc3 46. Ke6 g4 46. ... Kf8 47. Sb5 a6 48. Sd7 b6 49. d6 g4 50. Sc6 Sh4 51. d7 +- 47. d6 Kf8 48. d7 Sc7 49. a4 g3 50. Sg2 b5** Nepomáhalo ani postavit

pěšce na černou barvu **50. ... a5 51. b5 b6 52. Sd5 Sd8 53. Kd6 g2 54. Sxc2 Kf7 55. Sh3 Kf6 56. Kc6 Ke5 57. Kb7 Kd6 58. Kc8 Ke7 59. Sg4 +-** a zugzwang rozhoduje, vzpomínáte na partii Alterman – Karpov? **51. a5 a6 52. Sh3 Sd8 53. Sg2 Sc7 54. Sd5 Sd8 55. Kd6 Kg7 56. Kc6 Kf6 57. Kb7 Ke5 58. Sg2 Kd6 59. Kc8 Sf6 60. d8D+ 1-0**

Budiž nám velkou výstrahou, že zkazit se dá i vyhraná pozice:

Diagram č. 88  
(po 71. tahu bílého)



**71. ... Dd3+?? 71. ... Dxe5 72. fxe5 g6 73. Kg4 Se6+ +- 72. Kh4 g5+ 73. hxc6+ Kxc6 74. Df6+ 1-0**

Diagram č. 89

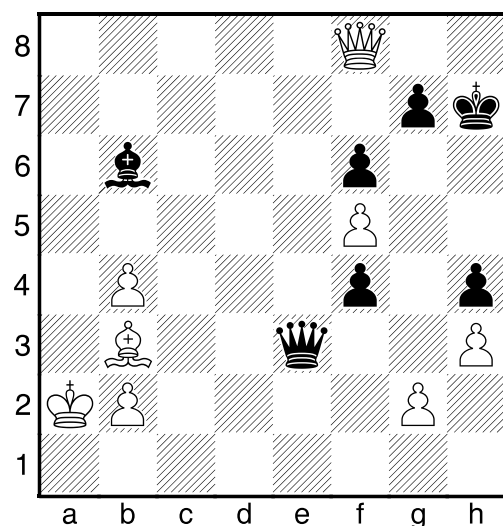
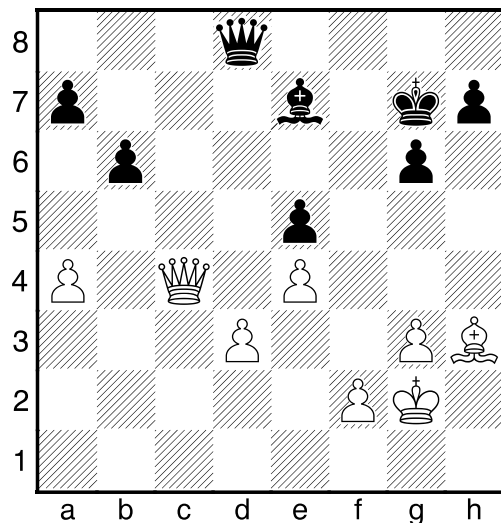


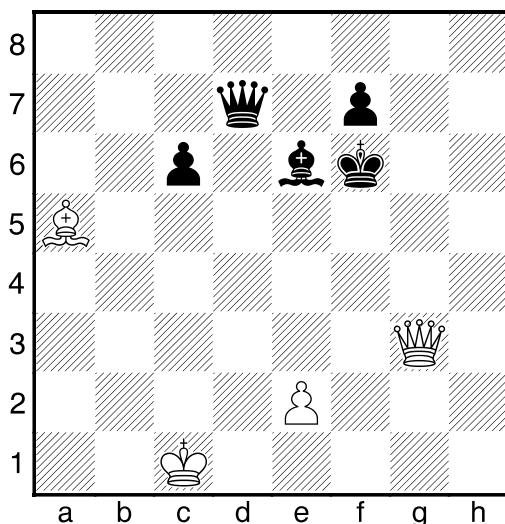
Diagram č. 91  
(po 36. tahu černého)



1. Dg8+ Získává vynuceně několik pěšců a vyhranou pozici, rychlejší však bylo 1. Df7! De2 (1. ... f3 2. Dg6+ Kh8 3. Dh5+ Dh6 4. De8+ Kh7 5. Dg8#) 2. Sc4!! Dd1 3. Dg6+ Kh8 4. De8+ Kh7 5. Sg8+ Kh8 6. Sb3+ +- 1. ... Kh6 2. Dh8+ Kg5 3. Dxc7+ Kxf5 4. Dg4+ Ke4 5. Dxh4 Kd3 6. Dxf6 Ke2 7. Dc3 Kf2 8. Dc2+ Kg3 9. Sd5 Sd4 10. b5 Kh2 11. Sf3 De6+ 12. Ka3 Kg3 13. b4 De1 14. Ka4 Da1+ 15. Kb3 Da7 16. Dd3 Se3 17. Dg6+ Kf2 18. h4 Db8 19. Dc6 Dg8+ 20. Dc4 Dd8 21. h5 Dd6 22. Dc2+ Kg1 23. Dd1+ +-

Spolupráce dámy se střelcem při matování soupeřova krále bývá také námětem studií:

Diagram č. 90



1. Sd8+! Kf5 2. Df3+ Ke5 2. ... Kg6 3. Df6+ Kh7 4. Dh4+ Kg8 5. Sf6 +- 3. Sc7+ Kd4 4. Sd6!! Dxd6 4. ... Sf5 5. Df4+ Kd5 (5. ... Se4 6. Dd2+ Kc4 7. Db4+ Kd5 8. Dc5+ Ke6 9. De5#) 6. De5+ Kc4 7. Dc5+ Kb3 8. Db4+ Ka2 9. Da3# 5. Dd3+ Kc5 6. Da3+ Kd5 7. e4+ Ke5 8. Dg3+ +-

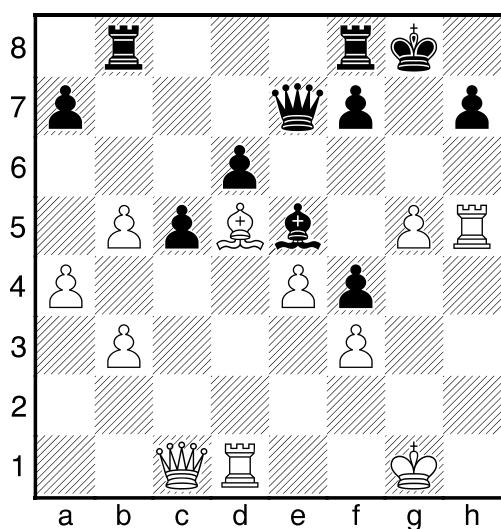
37. f4! Bílý se snaží vytvořit si spojené volné pěšce. 37. ... exf4? Silnější bylo 37. ... Sf6 38. gxf4 Sc5 39. Se6 Dd4? Rozhodující chyba v časové tísní – bez dam bude uplatnění převahy bílého jednoznačné. 40. Dxd4+ Sxd4 41. Kf3 Kf6 41. ... g5!? 42. e5 +- 42. Sc8 h5 43. e5+ Ke7 44. Ke4 Sc3 45. d4 h4 46. d5 Kd8 47. Sh3 a6 48. d6 b5 49. e6 Sf6 50. a5 šlo i 50. axb5 50. ... b4 51. Sf1 b3 52. Sxa6 h3 53. Kf3 b2 54. Sd3 g5 55. fxc5 Sxc5 56. a6 Se3 57. e7+ Kd7 58. Sf5+ Kxd6 59. e8D 1-0

#### IV. RŮZNOBAREVNÍ STŘELCI VE STŘEDNÍ HŘE

Různobarevní střelci ve střední hře mají mnohdy opačný účinek než v koncovce, protože pomáhají útočící straně zesílit tlak po jedné barvě polí (podobný efekt jsme již viděli v koncovkách RS +V, RS+ D). Obrana se vede velice těžko, je potřeba být velice trpělivý, samozřejmě v odůvodněných případech lze i přejít do protiútok. Vše nejlépe pochopíte na níže uvedených příkladech (zde jsem čerpal z výborné knihy pana Gonsiora Různobarevní střelci ve střední hře, která vyšla v nakladatelství pana Plisky a kterou vřele doporučuji k dalšímu studiu).

**BIOLEK – BARLOCCO**  
IMPERIA, 1998

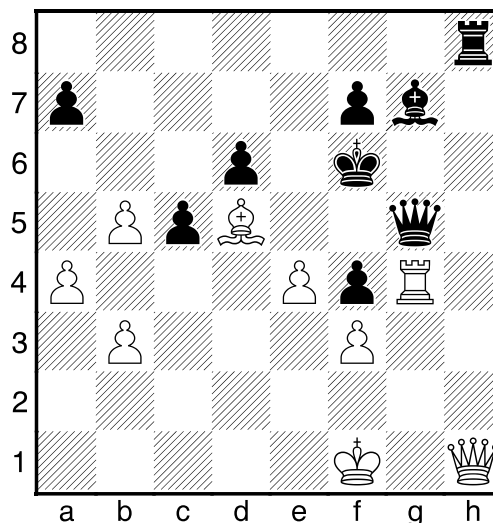
Diagram č. 92  
(po 40. tahu černého)



Typický příklad různé síly různobarevných střelců – bílý v pohodě vítězí. **41. Kg2 Kg7 42. Vdh1 Vh8 43. De1 Vbg8 44. Vxh7+!** Malá kombinace s jasnou pointou, zkuste ji propočítat až do výhry. **44. ... Vxh7 45. Vxh7+ Kg6 46. Dh1 Dxg5+ 47. Kf1 Sg7 48. Vh4 Kf6 49. Vg4 Vh8**

Viz diagram č. 93

Diagram č. 93

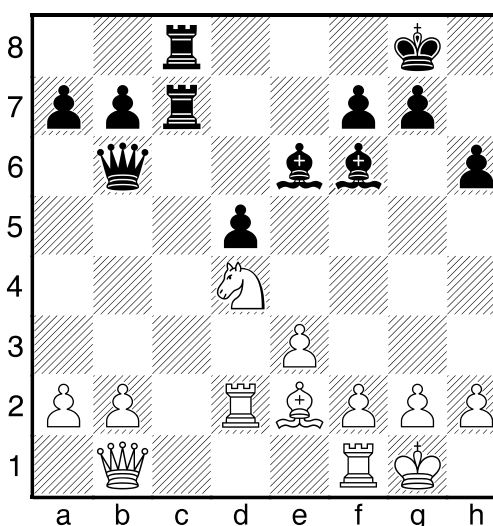


**50. Dxh8!** Okamžitě rozhoduje. **50. ... Sxh8 51. Vxg5 Kxg5 52. a5 c4 53. b6 c3 54. Ke2 axb6 55. a6 1-0**

Následuje ukázka z vrcholné úrovně:

**KARPOV – KASPAROV**  
ZÁPAS O MS, MOSKVA 1985

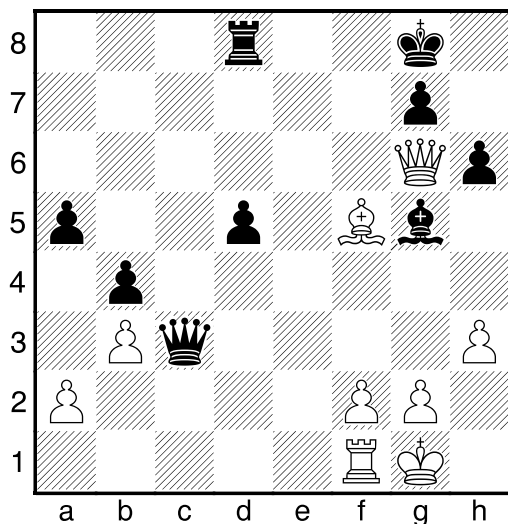
Diagram č. 94  
(po 20. tahu černého)



**21. Jxe6!** Mění soupeři špatného střelce a přechází do pozice s různobarevnými střelci! Černý král bude oslaben a obrana nebude jednoduchá. Navíc Karpov jistě vzal v potaz povahu soupeře, který určitě pasiv-

ní obranu nemiluje. **21. ... fxe6 22. Sg4 Vc4 23. h3 Dc6 24. Dd3 Kh8 25. Vf1 a5 26. b3 Vc3 27. De2** Bílý je trpělivý a ví, že jeho chvíle určitě přijde. **27. ... Vf8 28. Sh5 b5** Naopak černému chybí aktivní plán, a proto jen tak potahuje. **29. Sg6 Sd8 30. Sd3 b4 31. Dg4 De8 32. e4!** Musí otevřít pozici, aby rozehrál věže. **32. ... Sg5 33. Vc2 Vxc2 34. Sxc2 Dc6 35. De2 Dc5 36. Vf1** A opět dělá bílý obranný tah, jeho pasivita je však pouze dočasná. **36. ... Dc3 37. exd5 exd5 38. Sb1 Dd2 39. De5 Vd8 40. Df5 Kg8 41. De6+ Kh8 42. Dg6 Kg8 43. De6+ Kh8 44. Sf5 Dc3 45. Dg6 Kg8 46. Se6+ Kh8 47. Sf5 Kg8**

Diagram č. 95

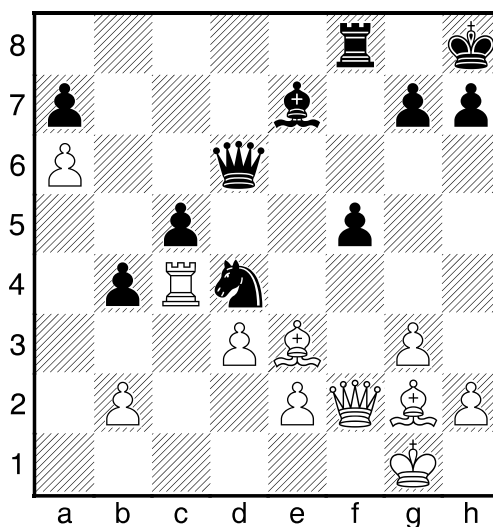


**48. g3!** Bílý několikrát zopakoval pozici, aby získal čas a nyní zahajuje závěrečný nástup. **48. ... Kf8 49. Kg2 Df6 50. Dh7 Df7 51. h4 Sd2 52. Vd1 Sc3 53. Vd3 Vd6 54. Vf3 Ke7** Král ve volném prostoru nemůže přežít, ale nepomáhalo **54. ... Vf6 55. Sg6! 55. Dh8 d4 56. Dc8 Vf6 57. Dc5+ Ke8 58. Vf4 Db7+ 59. Ve4+ Kf7 60. Dc4+ Kf8 61. Sh7 Vf7 62. De6 Dd7 63. De5 1-0**

O tom, že techniku hry s nestejnobarevnými střelci zvládají i dorostenci svědčí partie z ME dorosteneckých družstev.

**BERKES – PERUNOVIČ**  
BALATONLELLE, 2001

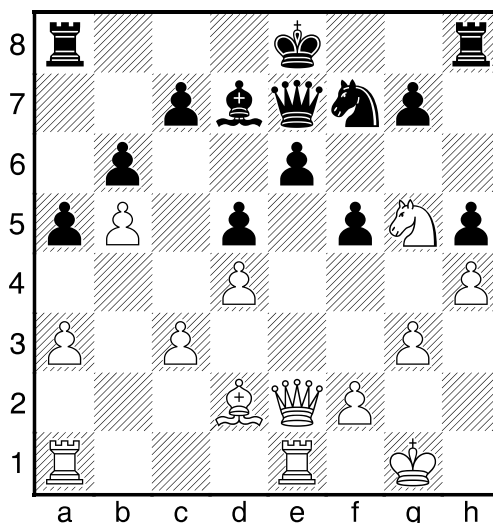
Diagram č. 96  
(po 29. tahu černého)



**30. Sxd4! cxd4** V čem ze spočívá převaha bílého? Má aktivnější figury a zejména pěšec a7 je výraznou slabinou. **31. Sb7 Sg5?!** Začátek nešťastného manévru, který urychlí porážku černého. **32. Kg2 Se3 33. Df3 Sg5** Na e3 bylo hezky, ale užitek žádný. **34. Vc8!** Další výborná výměna! **34. ... Vxc8 35. Sxc8 g6 36. Da8 Sd8 37. Dxa7 Dc6+ 38. Kh3 Sb6 38. ... Dxc8 39. Dxd4+ Kg8 40. Dd5+ Kh8 41. a7 f4+ 42. Kg2 +- 39. Df7 Sc5 40. Se6 1-0**

**GAPRINDAŠVILI – RAZUVAJEV**

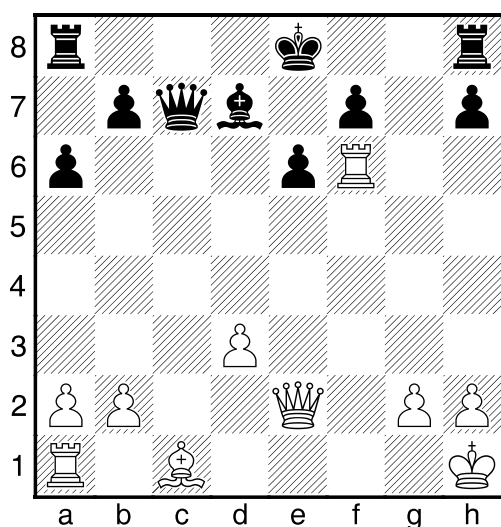
Diagram č. 97



Instruktivní postavení, exmistryně světa obětovala pěšce, kterého teď může získat zpět. Vzniklá koncovka by však byla výhodná pro černého, a proto bílá pokračuje v útoku. Rozhoduje se pro různobarevné střelce – zdánlivě paradoxní řešení, ve skutečnosti právě tak využije slabých černých polí soupeře. **1. Jxf7!** 1. Jxe6? Sxe6 2. Dxe6 Dxe6 3. Vxe6+ Kd7 4. Vae1 Vhe8 **1. ... Kxf7 2. Sg5 De8 3. c4 c6 4. cxd5 cxd5 5. Vac1 Sxb5?** Zde byl ale černý příliš galantní. Nutné bylo **5. ... Vc8. 6. Vc7+ Kg8 7. De5 Dg6 8. Dxe6+ Dxe6 9. Vxe6 Ve8 10. Vxb6 Sd3 11. Vbb7 Vh7 12. Sf4 a4 13. Se5 Se4 14. Kf1 +-** a bílý král rozhodne partii.

**TIVJAKOV – BADEV**  
MS SINGAPUR, 1990

*Diagram č. 98*  
(po 19. tahu černého)

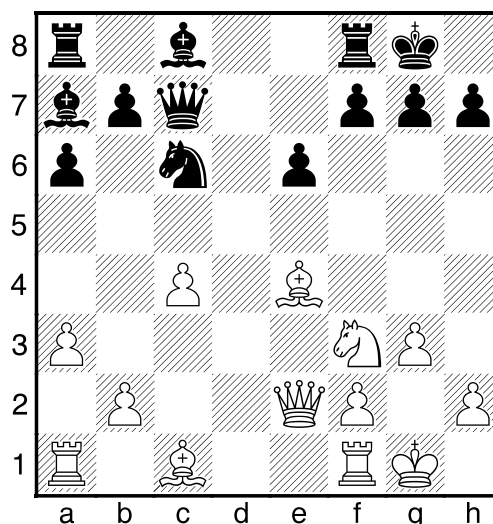


Převaha bílého spočívá především ve slabých černých polích soupeře, čehož mistrně využije. **20. Sf4!** Každé získané tempo je důležité! **20. ... Dd8 21. Sg5 Da5 22. Sh4 Dd5 23. Vaf1 Vf8 24. V6f5 Dd6 25. Sg3 De7 26. V5f4** Postavení černého je krajně nepohodlné, král v centru brání jakékoliv hře černého. **26. ... Sb5 27. a4 Sc6 28. Dh5 Dd7 29. Dxb5 f5 30. Dh5+ Df7 31. De2** Výměnu dam by černý samozřejmě uvítal.

**31. ... 0–0–0** Král zkouší prchnout, leč marně. **32. Vc4 Vg8 33. De3 De8 34. Vfc1 Vd5 35. Db6 Dd8 36. Vxc6+ bxc6 37. Dxc6+ 1–0**

**CAMPORA – DREJEV**  
MOSKVA, 1989

*Diagram č. 99*  
(po 14. tahu bílého)

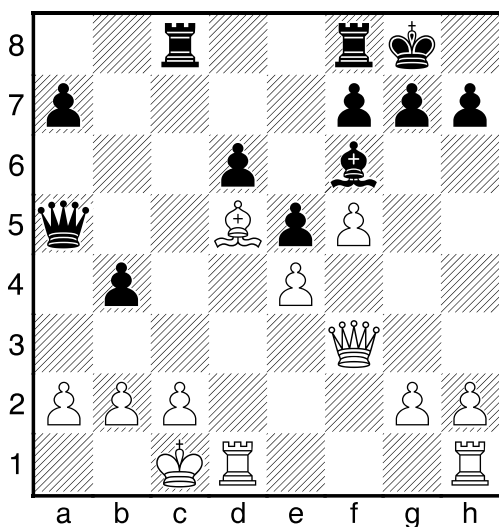


**14. ... Jd4!?** Černý si snaží ulehčit výměnami, zároveň nastavuje bílému léčku. **15. Jxd4 Sxd4 16. Sxh7+?** Pochybný zisk pěšce, raději měl bílý sám obětovat – **16. Se3!** s aktivnější pozicí. **16. ... Kxh7 17. Dd3+ Kg8 18. Dxd4 e5 19. De4 Se6 20. Ve1 f6 21. b3 b5!** Za minimální materiální ústupek získal černý nebezpečnou iniciativu. **22. cxb5 axb5 23. f4?** Další oslabení pozice vede do záhuby. **23. ... Vad8 24. fxe5 Sd5 25. De2 fxe5 26. Sg5 Sa8!** Diagonála h1-a8 rozhoduje! **27. Dxb5** nebo **27. Sxd8 Dc6 28. De4 Dc5+ 29. De3 Dd5 30. De4 Dxd8! 31. Dxe5 Db6+ 32. De3 Db7 -+ 27. ... Vb8 0–1**

Mezinárodní velmistr Guyle Sax z Maďarska je především vynikajícím útočníkem. Velice pěkná a instruktivní partie se mu povedla na mezipásmovém turnaji v Brazílii proti kanadskému reprezentantovi:

**SAX – HEBERT**  
RIO DE JANEIRO, 1979

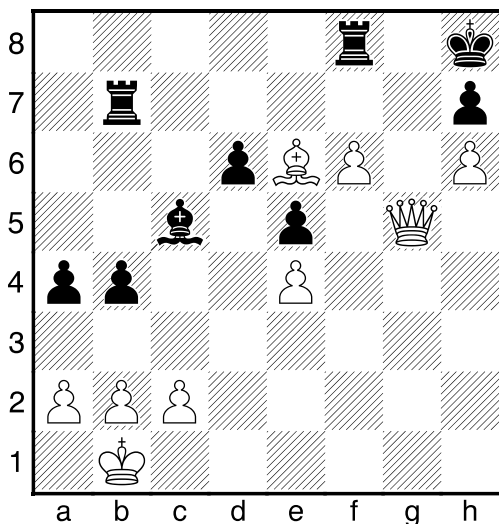
*Diagram č. 100*  
(po 17. tahu černého)



Opačné rošády veľí k útoku, rozhodujícím faktorem jsou různobarevní střelci. Hádejte, který je lepší?

**18. h4! Kh8 19. Kb1 Dc7 20. Sb3 a5 21. g4 Se7 22. g5 f6 23. Dh5 Sd8 24. Vhg1 De7 25. Vg3 Sb6 26. Vd2 Sd4 27. Vdg2** Převaha bílého je již rozhodující. **27. ... a4 28. Se6 Vb8 29. gxf6!** Bílý správně propočítal, že tento tah je silnější než nabízející se g6. **29. ... Dxf6 30. Vxg7 Dxc7 31. Vxg7 Kxc7 32. Dg5+ Kh8 33. h5 Vb7 34. h6 Sc5 35. f6**

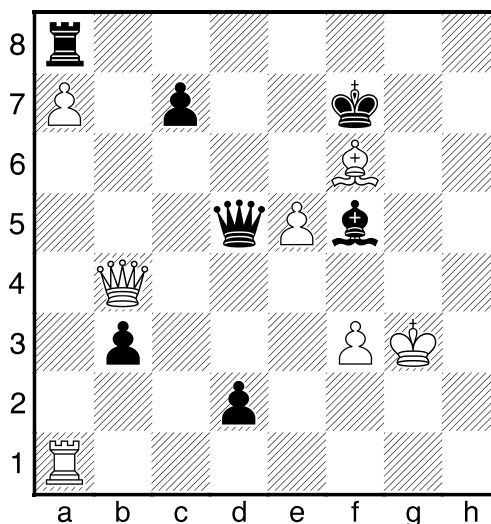
*Diagram č. 101*



Bílý sestavil krásnou matovou síť, dny černého jsou sečteny. **35. ... Vff7 36. Sd5 Vbc7 37. Dg4 1-0**

**FUDERER – PACHMAN**  
GÖTEBORG, 1955

*Diagram č. 102*  
(po 43. tahu bílého)



Ani jeden král se nemůže cítit bezpečně, černý je však na tahu, a to rozhoduje. **43. ... Vg8+ 44. Kf4 c5!** Vytěšňuje dámu na nevýhodné pole. **45. Db8 Vg4+!** Dáma se střelcem na matování stačí.

Úkol pro pokročilé – propočítejte varianty až do matu!

**46. fxc4 De4+ 47. Kg3 Dxc4+ 48. Kf2 Df4+ 49. Kg2 Se4+ 50. Kh3 Df3+ 51. Kh4 Df2+ 52. Kg4 Sf3+ 53. Kf4 Se2+ 54. Kg5 Dg3+ 0-1**

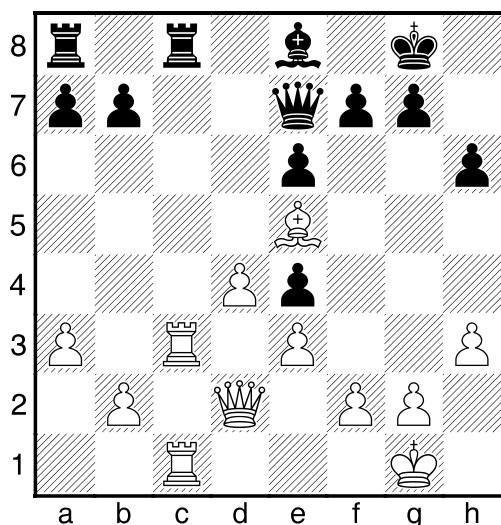
Různobarevní střelci s těžkými figurami napomáhají útočící straně, ale o tom, že ne vždy musíme hrát na mat, nás přesvědčí následující partie. Ulf Andersson je především vynikající technik, který je schopen soupeře ve zdánlivě remízové pozici ždímat tak dlouho, až se dopustí chyby. Nutno přiznat, že jugoslávský „matador“ Mato Damjanovič se příliš nevzpouzel.



ANDERSSON – DAMJANOVIČ

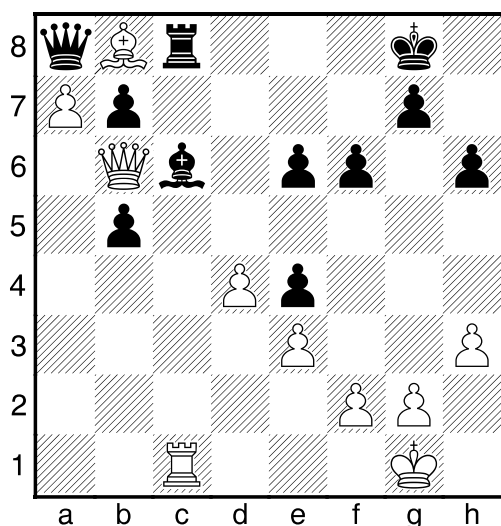
JUGOSLÁVIE 1978

Diagram č. 106



Bílý má jasnou iniciativu, které černý není schopen čelit. **1. ... Vxc3 2. Dxc3 f6 3. Sg3 Sc6** Černý zdánlivě vytvořil pevnost, možnosti bílého však zdaleka nejsou vyčerpány. **4. Da5 a6 5. b4 Vd8 6. Db6 De8 7. a4 Vd5 8. b5 axb5 9. a5!** A pevnost černého povolila! **9. ... Da8 10. a6 Vd8 11. a7 Vc8 12. Sb8**

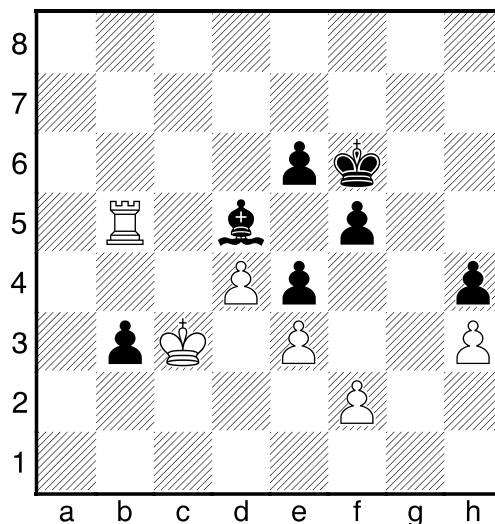
Diagram č. 107



Tato pozice se jistě víc líbila bílému. **12. ... Kh7 13. Vc5 Vg8 14. Kf1 Sd5 15. Dxb5 Vd8 16. Kg1 f5 17. Db6 Vxb8 18. axb8 Dxb8 19. Dc7! Dxc7 20. Vxc7 b5 21. Vc8**

**b4 22. Vb8 b3 23. Kf1 g5 24. g3 Kg6 25. Ke1 h5 26. Kd2 h4 27. gxh4 gxh4 28. Kc3 Kf6 29. Vf8+ Kg7 30. Vd8 Sc6 31. Vb8 Sd5 32. Vb5 Kf6**

Diagram č. 108

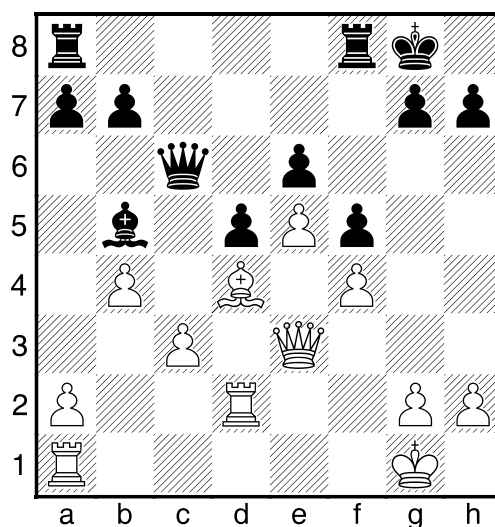


**33. Vxd5!** Vzhůru do vyhrané pěšcovky!  
**33. ... exd5 34. Kxb3 Ke6 35. Kb4 Kd6 36. Kb5 1-0**

BIOLEK – FRENDEL

PŘEBOR ČSR DOROSTU, 1987

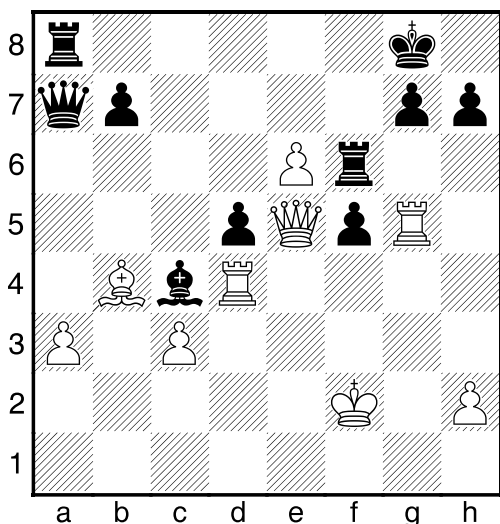
Diagram č. 103  
(po 20. tahu bílého)



Typová pozice s různobarevnými střelci ve střední hře. **20. ... a5!?** Černý se snaží o aktivitu, ale b6 bylo bezpečnější. **21. Sc5 Vfc8**

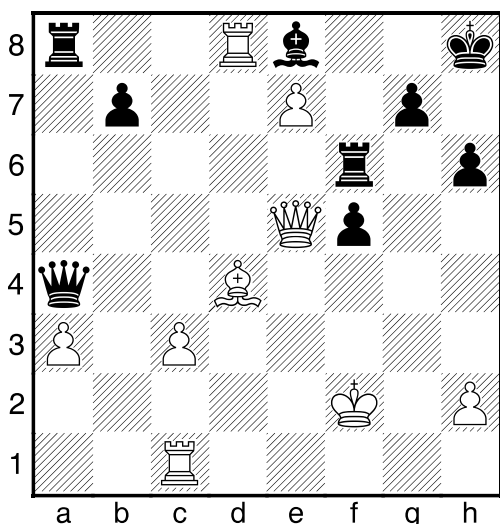
22. a3 Sc4 23. Kf2! Chystá útok na královském křídle. 23. ... Da4 24. bxa5 Dxa5 25. Sb4 Db5?! Podivný tah, lepší bylo 25. ... Da7 26. Vg1 Da6 27. g4 fxg4 28. Vxg4 Da7 29. Vd4! Dáma se ještě bude hodit. 29. ... Vc7 30. f5! Je potřeba otevřít linie k soupeřovu králi. 30. ... exf5 31. Vg5 Vf7 32. e6 Vf6 33. De5

Diagram č. 104



33. ... Db8!! Upozorňuje bílého, že i jeho král je zranitelný. 34. Sd6 Dd8 35. Vd1 Kh8 36. Sc5 Va6 37. e7 De8 38. Ve1 d4! Výborný obranný tah. 39. Dxd4 Sf7 40. Vd1 Va8 41. De5 Da4! Černá dáma by opět ráda flirtovala s bílým králem. 42. Vd8+ Se8 43. Vg1 h6 44. Sd4 Vaa6 45. Vc1 Va8

Diagram č. 105



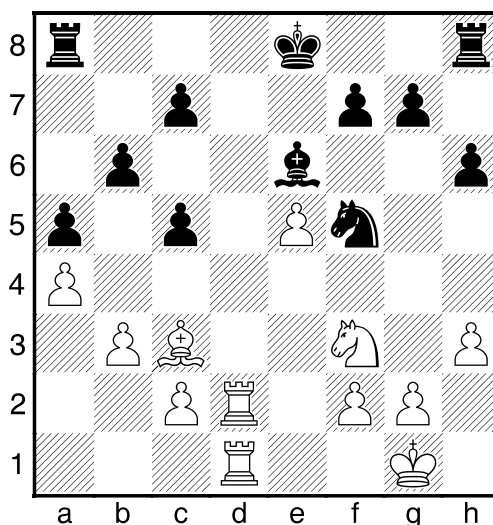
46. Dc7! Rozhodující tah – otvírá dráhu k bodu g7 a dobývá 8. řadu. 46. ... Ve6 47. Dxb7 Vaa6 48. Db4 Dc6 49. Vg1 Vg6 50. Vxg6 Dxc6 51. Db8 Kh7 52. Vxe8 Dg4 53. Vh8+ Kg6 54. e8D+ Kg5 55. Se3+f4 56. Dxf4+ V časové tísní nejpragmatictější řešení. 1–0

Na úplný závěr předkládám partii, ve které světový velmistr zvolil zahájení, kde pozice s různobarevnými střelci vznikají velice často.

FRITZ 5 – ANAND  
FRANKFURT, 1999

1. e4 e5 2. Jf3 Jc6 3. Sb5 Jf6! Proti mašinice určitě ideální varianta, v níž výrazně převládá strategie nad taktikou. S touto variantou slavil o rok později úspěch i Kramnik v zápase s Kasparovem. 4. 0–0 Jxe4 5. d4 Jd6 6. Sxc6 dxc6 7. dxe5 Jf5 8. Dxd8+ Kxd8 9. Jc3 Ke8 10. Vd1 a5 11. h3 h6 12. b3 Sb4 13. Sb2 Sxc3! Další výborné rozhodnutí – vzdává se dvojice střelců a nastoluje pozici s různobarevnými střelci, kde není vůbec jednoduché se orientovat. 14. Sxc3 c5 15. Vd2 b6 16. Vad1 Se6 17. a4

Diagram č. 109

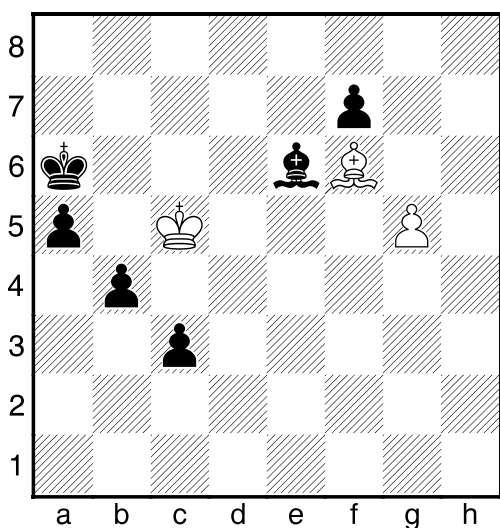


Snaží se zamezit aktivitě černého. 17. ... Je7 18. Je1 g5 19. f3 Jc6 20. Kf2 Ke7

21. Sb2 Vhd8! Po výměně věží se projeví poziciční převaha černého. 22. c4 Bílý stabilizoval pozici na dámském křídle a nezdá se, že by měl mít potíže. 22. ... Vxd2+ 23. Vxd2 Sf5 Už pokukuje po bodu b3. 24. Ke3 Vd8 25. Vxd8 Jxd8 26. f4 gxf4+ 27. Kxf4 Sb1 28. Jf3 Sc2 29. Jd2 Je6+ 30. Kf3 Kf8 31. Ke3 Kg7 32. g4 Kg6 33. Kf3 h5 34. Kf2 hxg4 35. hxg4 Sd1 36. Kg3 Kg7 37. Kh4 Kf8 38. Sa1 Ke7 39. Kg3 Jf8 40. Sb2 Ke6 41. Sa1 Jg6 42. g5 Kf5 42. ... Jxe5 43. Sxe5 Kxe5 44. Kf2 Kf5 43. e6 Kxe6 44. Sf6 Je5 45. Kf4 Jd3+ 46. Ke3 Jc1 47. Sd8 Kd7 48. Sf6 Jxb3 A je rozhodnuto! 49. Jxb3 Sxb3 50. Kd2 Sxc4 51. Kc3 Se2 52. Kd2 Sf3 53. Kc2 Kc8 54. Se5 Kb7 55. Sf6 c4 56. Kd2 56. Kb2 Sd1 57. Ka3 c6 58. Sd8 Ka6 59. Sc7 b5 -+ 56. ... Sc6 57. Kc3 Sxa4 58. Kxc4 Sd7 59. Kb3 Se6+ 60. Ka4 c6 61. Se7 Ka6 62. Ka3 c5 63. Kb2 c4 64. Kc3 b5 65. Kd4 b4 66. Kc5 c3 67. Sf6

77. Kb3 Kd6! Vítězům je vlastní velkorysost. 78. Kxc2 Kc5 79. Se3+ Kc4 80. Kb1 a4 81. Sf4 a3 82. Sd6 Sd5 83. Kc1 Kb3 84. Kd2 Ka4 85. Se5 b3 86. Kc1 Se4 87. Sc3 Kb5 88. Sf6 Kc6 89. Sc3 Kd5 90. Sa1 Ke6 91. Sd4 Kf5 92. Sf6 Kg6 93. Sc3 Kxg5 94. Sd4 0-1

Diagram č. 110



Fritzek se brání s vynalézavostí jemu vlastní, ale černých pěšců je mnoho. 67. ... Sd7 68. Sd4 Kb7 69. Sg7 Se8 70. Sf6 Kc7 71. Se5+ Kb7 72. Sf6 Sd7 73. Sg7 c2 Konečně krok kupředu! Volný pěšec sváže bílého střelce a černý král se prosadí do hry. 74. Sb2 Sc6 75. Kc4 Kc7 76. Sc1 Kd7