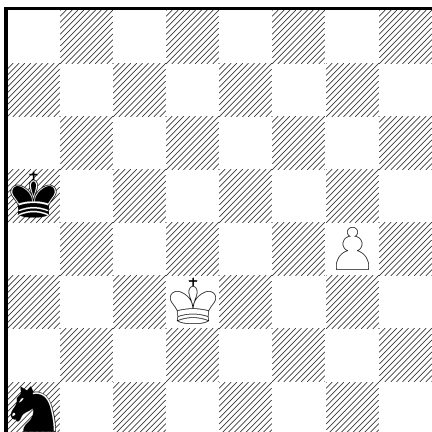


PĚŠCI V KONCOVKÁCH

Pěšci jsou duší hry

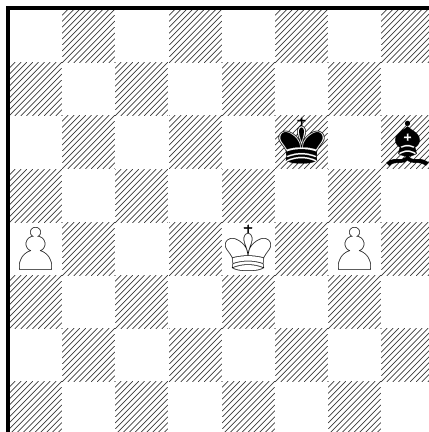
Tuto poučku velkého šachového myslitele André Philidora zná hodně šachistů. Myslím si však, že většina z nich ji nedoceňuje. Přitom právě v koncovkách platí takřka doslovně. Vždyť jaké jsou základní zákony koncovky? Samozřejmě aktivita a souhra figur (o to bychom se měli starat už od zahájení), ale také vytvoření a uplatnění volného pěšce. Vždyť 95% koncovek se vyhrává právě díky volnému pěšci! Je třeba si také uvědomit, že hodnota figur je velice proměnná, může se stát, že na výhru nestačí ani převaha dvou jezdců, často ale partii vyhrává jediný pěšec. Podívejme se na konkrétní příklady:

Jezdec je jistě obratná figura, ale může se stát, že pěšce pochoduujícího do dámy zadržet nedokáže.



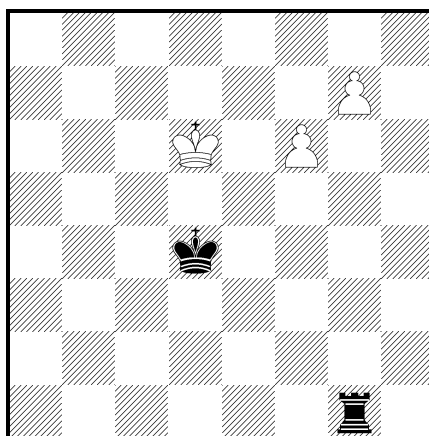
1. g5! (K cíli nevedlo 1.Kc3? Ka4 2.g5 Jb3 3.g6 Jc5 4.g7 Je4+ 5.Kd4 Jf6.) **1. ... ♖b3** **2. ♕e4!** ♗d2+ (Rovněž po 2...Jc5+ 3.Kf5 Jb7 4.Ke5 Jd8 5.g6 nemá kůň šanci.) **3. ♕f4 ♗c4** **4. g6 ♗b6** **5. ♕e5 ♗d7+** **6. ♕f5 1 : 0.**

Střelec většinou takové problémy nemá, ale v následující studii mu bílý nedá šanci.



1. a5 ♗f8 **2. ♔d5 ♗h6** (Zdá se, že bílý nemá víc než opakování tahů, ale...) **3. g5+!!** (Svou obětí pomáhá tento pěšec druhému k proměně.) **3. ... ♗xg5** **4. ♔e4 ♗h4** **5. ♔f3 1 : 0.**

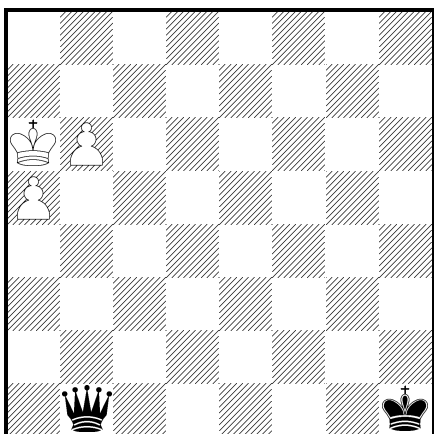
Měli byste již vědět, že pěšec podporovaný králem se může vyrovnat věži. A když jsou ti pěšci dva, nemusí ani věž stačit.



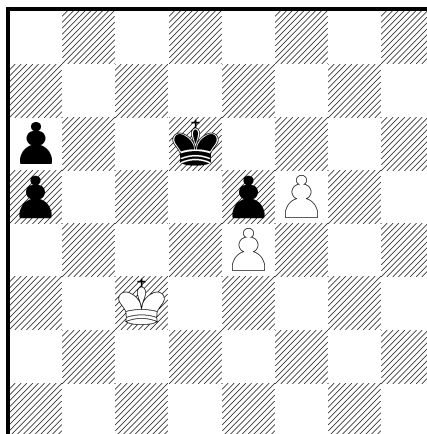
Bílý má dva postouplé spojené volné pěšce. Jak má ale zesílit pozici? Nejde 1.f7 Vg6!+ a ani 1.Ke6 Ke4 nic nedává.

1. ♔c6! (Král musí odejít od svých pěšců, ti si poradí sami!) **1. ... ♔c4** (1...Vg6 nepomáhá pro 2.Kb5.) **2. ♔d7** (A zpátky!) **2. ... ♔d5** **3. ♕e8 ♕e6** **4. f7 ♖a1** (Poslední léčka.) **5. f8♗+ 1 : 0.**

Předpokládám, že pozice s dámou proti pěšci na předposlední řadě bravurně ovládáte, a proto opět přidávám ještě jednoho pěšce.



Krytý volný pěšec



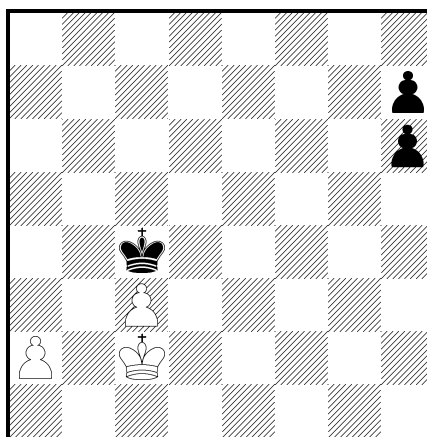
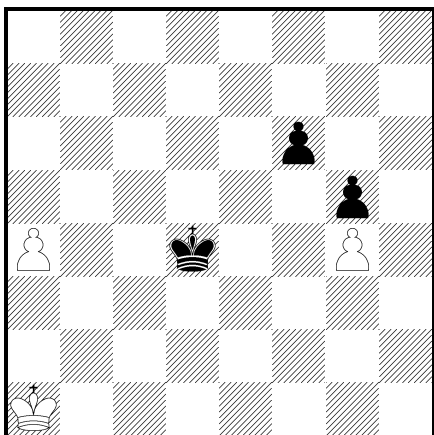
Ač to zní neuvěřitelně, černý na tahu nemůže vyhrát.

Tak jsme si dokázali, že ani samotný pěšec v koncovce nemusí hrát podřadnou roli a nyní se podíváme, jak může *volný* pěšec ovlivnit hru. Nejprve pro zdůraznění jeho funkce trochu opakování.

Černý je na tahu, nemůže však zabránit ztrátě všech svých pěšců.

Vzdálený volný pěšec

Volný pěšec může také být krytý nepřímo.

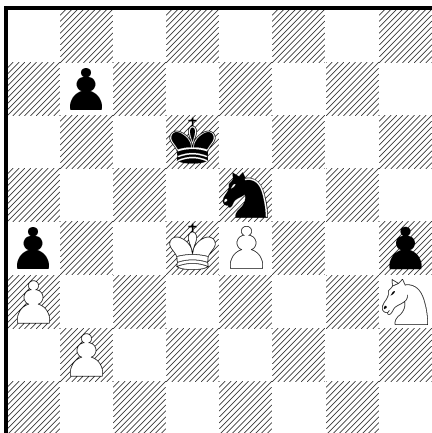


1. a5 ♔c5 2. ♔b2 f5!? (Jediná šance. 2...Kb5 je beznadějně, jak se můžete přesvědčit sami.) 3. gxf5 g4 4. f6! (Hrozí postavit dámu se šachem.) 4. ... ♔d6 5. a6 g3 6. f7 ♔e7 7. a7 g2 8. f8♙+ 1 : 0.

1. a4 (Černý nemůže získat bílé pěšce, zatímco bílý černé ano.) 1 : 0.

Jezdcové koncovky jsou hodně podobné pěšcovým — podívejte se na klasický příklad z velmistrovské praxe.

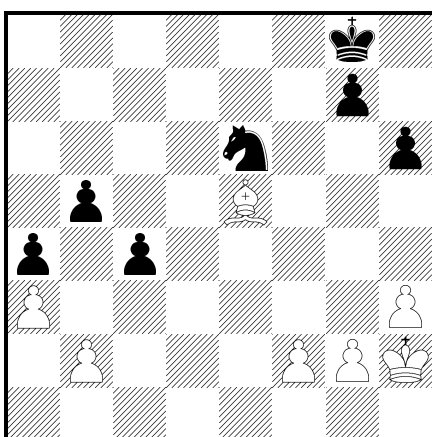
LASKER – NIMCOVIČ
CURYCH 1934



1. ... b6! 2. ♖f4 b5 3. ♗h3 (Bílý jezdec musí držet volného pěšce soupeře a nemůže se aktivně zapojit do hry.) 3. ... ♗c6+ (Uvolňuje dráhu svému králi.) 4. ♕e3 ♖c5 5. ♖d3 b4 6. axb4+ ♗xb4 7. ♖c2 ♗d4+ 8. ♖b1 ♗e6 (Chystá závěrečný postup.) 9. ♖a2 ♖c4 10. ♖a3 ♖d4 11. ♖xa4 ♖xe4 12. b4 ♖f3 13. b5 ♖g2 (Po 14.Jf4+ Jxf4 15.b6 Je6 16.Kb5 Jd8 je výhra černého zřejmá.) 0 : 1.

Volný pěšec (nebo hrozba jeho vytvoření) také umocňuje převahu střelce nad jezdcem.

BIOLEK – KEITLINGHAUS
OSTRAVA 1993

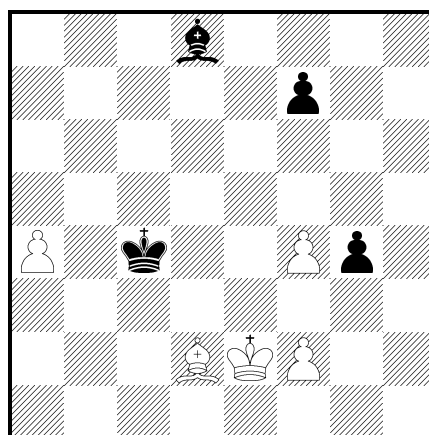


1. ♖g3 (Bílý král směřuje na dámské křídlo, čemuž nemůže černý zabránit.) 1. ... ♗c5 2. ♖f3 ♖f7 3. ♕d4 ♗d3 4. ♖e4 b4 5. axb4 ♗xb4 6. ♕c3! ♗c2 7. ♖d5 a3 8. bxa3 ♗xa3 9. ♖c5 (Černému se podařilo zlikvidovat bílé pěšce na dámském křídle, bílý však vynutí

přechod do vyhrané pěšcovky.) 9. ... ♗b1 10. ♖xc4 ♗xc3 11. ♖xc3 ♖f6 12. ♖d4 ♖f5 13. ♖e3 h5 14. g3 ♖e5 15. f4+ ♖f5 16. ♖f3 g6 17. ♖e3 ♖f6 18. ♖e4 ♖e6 19. g4 hxg4 20. hxg4 ♖d6 21. ♖d4 ♖e6 22. ♖c5 ♖d7 23. ♖d5 ♖e7 24. ♖e5 ♖f7 25. ♖d6 ♖f6 26. g5+ ♖f5 27. ♖e7 ♖xf4 28. ♖f6 1 : 0.

Také v ostatních koncovkách znamená volný pěšec výraznou převahu.

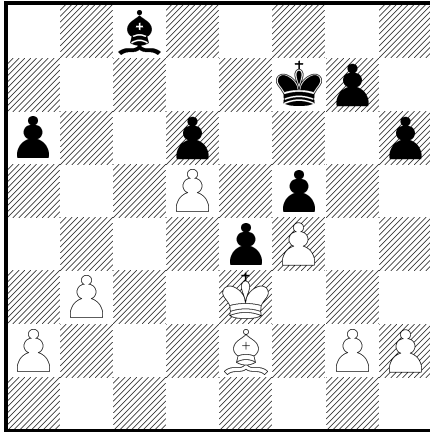
ŠTEJN – SPASSKIJ
MOSKVA 1961



Černý král musí držet bílého pěšce, kterého vhodně podporuje bílý střelec. Plánem bílého je proniknout králem k soupeřovým pěšcům.

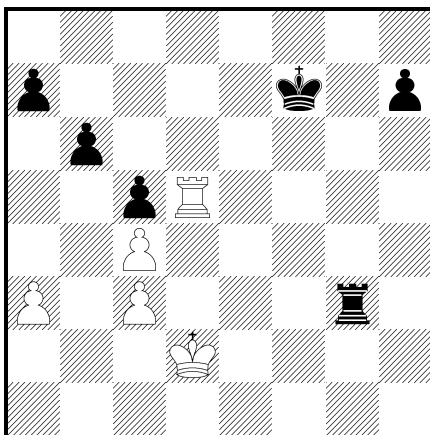
1. a5 ♖d5! (Po 1...Kb5 vyhraje bílý mnohem jednodušeji.) 2. a6 ♖c6 3. f5! (Důležitý tah, jinak by černý sám zahrál f5 s dalším Sf6 a nedovolil by bílému králi projít. Nyní samozřejmě nejde 3...Kb6 pro 4.Sa5+!) 3. ... ♕e7 4. ♕e3 ♕d6 5. ♖d3 g3 6. fxf3 ♕xf3 (Naděje černého jsou svázány s obětí střelce za f-pěšce.) 7. ♖e4 ♕h4 8. ♖f4 ♕f6 9. ♖g4 ♕e7 10. ♖h5 ♕f8 11. ♖g5 ♕g7 (Královské křídlo černý udržel, ale bílý pronikne v centru.) 12. a7! (Ještě víc decentralizuje krále soupeře.) 12. ... ♖b7 13. ♖f4 ♕f6 14. ♖e4 ♕e7 15. ♖d5 ♕f8 16. ♕d4! (Černý je v nevýhodě tahu.) 16. ... ♕e7 17. ♕c5 ♕h4 18. ♖d6 ♕g5 19. ♖d7 ♕h4 20. ♖e8 f6 21. ♖f7 ♕g5 22. ♖e6 ♕h4 23. ♕d4 ♕g5 24. ♕xf6 ♕e3 25. ♕e7 ♕d4 26. ♕d6 (Vznikla známá teoreticky vyhraná pozice.) 26. ... ♖xa7 27. ♕e5 ♕c5 28. f6 ♖b7 29. f7 ♕f8 30. ♕d6 ♕h6 31. ♖f6 (Vyhrávalo také 31.Kd7 Sg7 32.Ke8 Kc6 33.Sf8 Sb2 34.Sh6 Sa3 35.Sg5 Kd5 36.Se7.) 31. ... ♖c6 32. ♖g6 ♖xd6 33. ♖xh6 1 : 0.

BIOLEK – JURÁSEK
BARÁŽ 1995



1. **b4!** (Fixuje slabinu a6. Cílem bílého je samozřejmě vytvoření volného pěšce, odlákání soupeřových figur na dámské křídlo a vniknutí králem na křídlo opačné.) 1... ♕e7 2. **a4 g6** (Vynuceno, jinak po odchodu černého krále na dámské křídlo (hrozí a5, b5, Sxb5, a6, a7, Sc6) rozhodne Sh5 s dalším h3, g4 a padne pěšec e4.) 3. **a5 ♖d8 4. h3 h5** (Nebo 4...Kc7 5.g4 Kb7 (5...Kd8 6.g5 h5 7.b5 +-)) 6.g5 h5 7.Sxh5! s výhrou.) 5. **g4 hxg4 6. hxg4 fxg4** (Nebo 6...Kc7 7.Kd4 Kd7 (7...Kd8 8.b5 axb5 9.Sxb5 Sd7 10.a6!!+-)) 8.b5 Kc7 9.b6+ Kd8 10.gxf5 s výhrou.) 7. ♕xe4 ♕c7 8. ♕e3 ♖b7 9. ♕f2 ♗f5 10. ♕g3 ♗e4 11. ♕xg4 ♗xd5 12. ♗d3! ♗f7 13. ♕g5 d5 14. ♕f6 ♗e8 15. ♕e5 ♗f7 16. ♕d6 1 : 0.

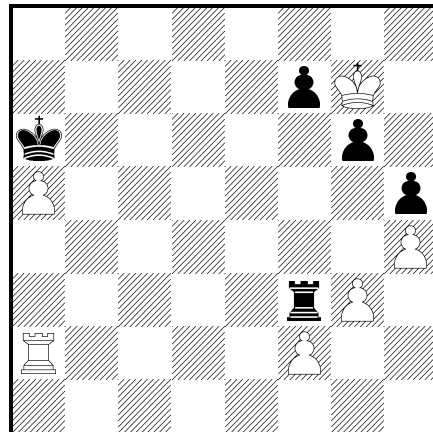
KASPARJAN – BOTVINNIK
MOSKVA 1931



1. ... ♖g6! (Černý správně sází na volného pěšce. Je třeba si uvědomit, že si to může dovolit proto, že bílí pěšci jsou znehod-

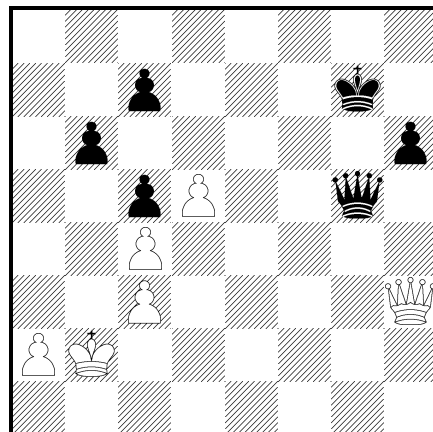
noceni.) 2. ♗d7 h5 3. ♗xa7 h4 4. ♗b7 h3 5. ♗xb6+ ♕g5 6. ♗b1 (Po 6.Vb8 přijde 6...Vg4!) 6. ... ♕g4 7. ♕c2 h2 8. ♗h1 ♕h3 9. a4 ♗g1 10. ♗xh2+ ♕xh2 11. ♕d3 ♗e1! 0 : 1.

ALECHIN – CAPABLANCA
BUENOS AIRES 1927



Zde vedlo nejrychleji k cíli 1.Vd2! s hrozbou Vd6–f6 a po 1...Kxa5 2.Vd5+! s převodem věže na f4 nebo f6. 1 : 0.

FIALA – BIOLEK
OBLAST 1994



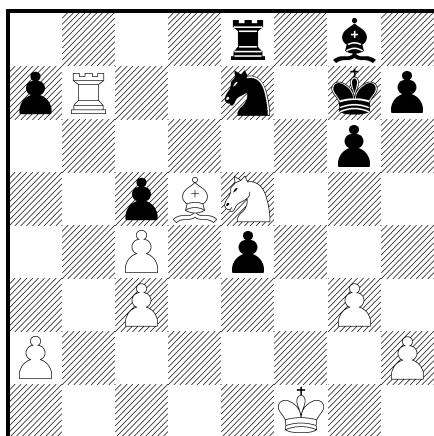
Plán černého je jednoduchý — prosadit volného pěšce do dámy. Bílý si volného pěšce vytvořit nemůže, rovněž věčný šach vzhledem k bílým pěšcům není reálný.

1. ... ♗f4! 2. ♗d7+ ♕g6 3. ♕b3 h5 4. ♗e8+ ♕g5 5. ♗e7+ ♕g4 6. ♗e2+ ♕h4 7. ♗e1+ ♕h3 8. ♗h1+ ♕g4 9. ♗g2+ ♕f5 10. ♗h3+ ♕g5 11. ♗g2+ ♕f6 12. ♗h3 h4 13. ♗e6+ ♕g5 14. ♗e7+ ♕g4 15. ♗e2+ ♕g3 16. ♗e1+ ♕h3 17. ♗e6+ ♕g2 18. ♗e2+ ♗f2 19. ♗e4+ ♕g1 20. ♗e6 ♗g3

21. ♖e2 h3 22. ♗d1+ ♕f2 23. ♗d2+ ♕f3
 24. ♗d3+ ♕f4 25. ♗d2+ ♕f5 26. ♖e2 h2
 27. ♗h5+ ♕e4 28. ♗h7+ ♕e3 29. ♗h6+
 ♕e2 30. ♖e6+ ♖e3 31. ♗g4+ ♗f3 0 : 1.

V následující pozici má zatím volného pěšce černý, nakonec ale bude všechno jinak.

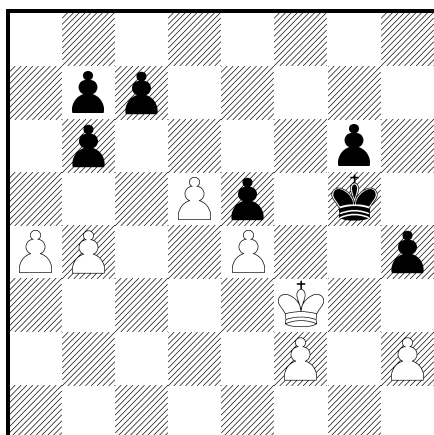
BIOLEK – LIKAVSKÝ
 EXTRALIGA 1992



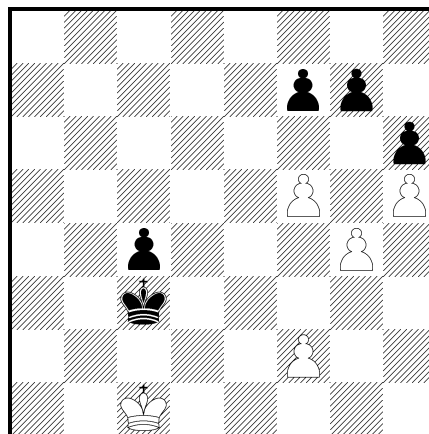
Bílý má aktivnější figury, jak toho ale využít?
 1. ♖c6! (Vynucuje přechod do pěšcovky!) 1... ♗xd5 2. cxd5 ♕f6 3. ♖xe7 ♖xe7 4. ♖xe7 ♕xe7 5. c4! (Volného pěšce je třeba pokrýt.) 5... ♕f6 6. g4! (Odebírá důležité pole soupeřovu králi.) 6... h5 7. h3 h4 8. ♕e2 ♕e5 9. ♕e3 g5 10. ♕e2 ♕f4 (Na trojúhelník po 10...Kd6 11.Kd2 Ke5 12.Ke3 již nebyl černý zvědavý.) 11. d6 1 : 0.

Pokud nemáme volného pěšce, je často velice účinné vytvořit si ho *pěšcovým průlomem*. Nejprve opět opakování z pěšcovek.

WADE – KORČNOJ
 BUENOS AIRES 1960

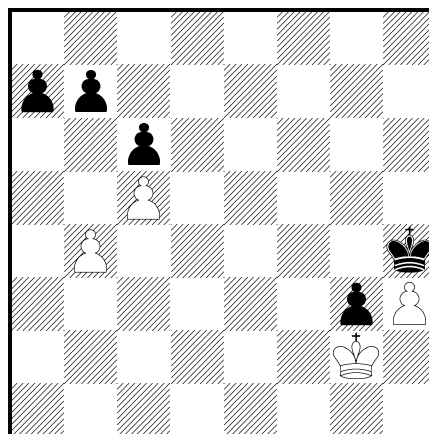


1. b5! (Samozřejmě! Jinak by černý sám zahrál 1...b5 a po 2.axb5 b6 není kudy projít.) 1... ♕h5 (Nešlo 1...Kf6 2.Kg4 g5 3.Kh5 s výhrou bílého.) 2. a5! bxa5 3. b6 1 : 0.



Zdánlivě stojí bílý na prohru, ale rozhoduje pěšcový průlom!

1. f6! gxf6 2. f4 ♕d4 3. g5 ffg5 4. ffg5 ♕e5 5. gxh6 ♕f6 6. ♕c2 c3 7. ♕xc3 1 : 0.

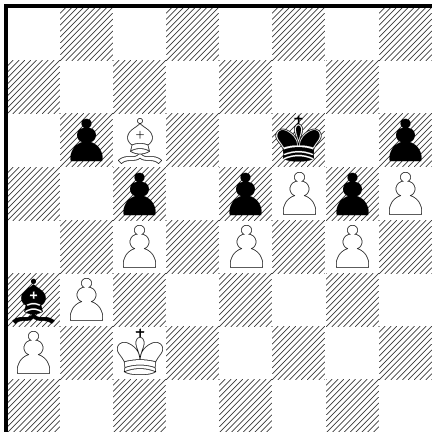


Jak dopadne partie? Samozřejmě po 1...a6 nebo 1...b5 černý vyhraje. Stalo se však ... 1. ... b6?? 2. b5! a vyhrál bílý! 1 : 0.

Pěšcové průlomy jsou také velice časté v koncovkách různobarevných střelců (právě pro jejich různobarevnost často nic jiného ani nezbyvá).

GRUND – JUST
 WEIMAR 1968

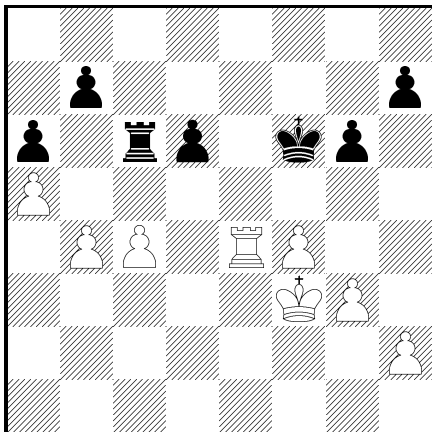
Bílý má 2 pěšce navíc, ale černá pozice se zdá nepřístupná. Rozhoduje pěšcový průlom!



1. **b4!** ♖xb4 (Nebo 1...cxb4 2.Kb3 Sc1 3.Kxb4 Se3 4.Kb5 Ke7 5.Sd5 Sg1 6.a4 Sd4 7.c5! bxc5 8.Sc4! s výhrou. 2. ♗b3 ♕a5 3. ♖a4 ♗e7 4. ♗b5 ♗f6 5. ♕d5 ♗e7 6. ♗c6 ♗f6 7. ♗d7 ♕c3 8. a4 ♕a5 9. ♗e8 b5 (Jinak padne pěsíc h6.) 10. axb5 ♕c7 11. ♗d7 1 : 0.

Průlomy fungují samozřejmě i v ostatních koncovkách.

BIOLEK – FLIS
PARDUBICE 1995

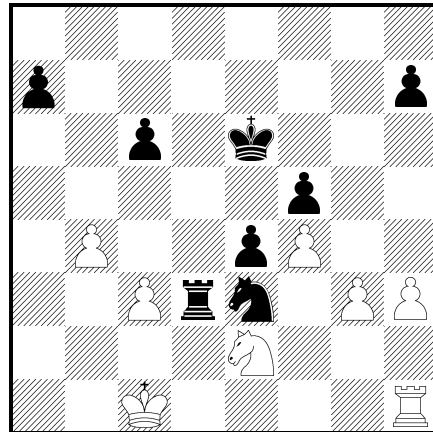


Plán bílého je jasný: převod krále na d5 s výhrou.

1. ♗e3 b6 (Černý se snaží rozehrát věž, ale umožňuje průlom!) 2. b5! axb5 3. cxb5 ♖c5 4. a6 ♖c3+ 5. ♗d4 ♖a3 6. ♗d5 1 : 0.

V další sérii příkladů si všimneme síly dvojice volných pěsčů. (Není náhoda, že všechny příklady jsou věžovky, protože v nich se často vyplatí odevzdat věž za volného pěsče soupeře a svého nebo své prosadit do dámy).

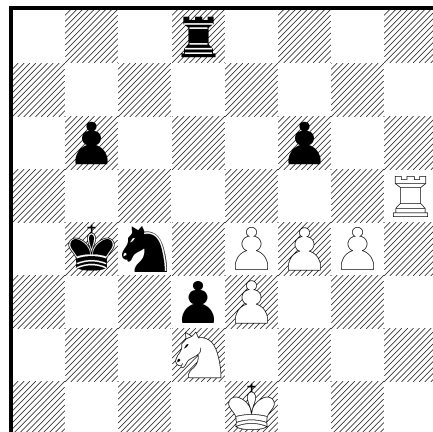
BIOLEK – MANÍK
OLOMOUČ 1997



Černý má aktivnější figury a jeho král nezadržitelně směřuje na dámské křídlo. Co doporučíte bílému?

1. g4! (Samozřejmě, chce rozehrát věž.) 1. ... ♗d5 (Černý je důsledný, ale bílí pěsči budou nebezpeční.) 2. g5 ♗c4 3. h4 ♗d5 4. h5 ♗xc3 5. ♗xc3 ♖xc3+ 6. ♗d2 ♖d3+ 7. ♗e2 ♖d8?? (Černý získal pěsče, zde však krutě pochybil. Nutné bylo 7...Vg3 s pravděpodobnou remízou.) 8. ♖c1+ ♗b5 9. ♖c5+ ♗xb4 10. ♖xf5 a5 11. ♖f7 a4 12. ♖xh7! (Spojení volní pěsči jsou mnohem silnější než roztroušení chudáci černého.) 12. ... ♖a8 13. ♖d7 a3 14. ♖d1 a2 15. ♖a1 ♗b3 16. g6 1 : 0.

BIOLEK – KOTÁN
ŠALA 1994

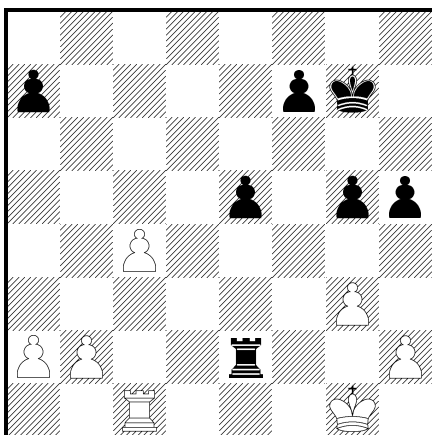


Pozice vypadá pro bílého kriticky — má sice pěsče víc, ale černý má aktivní figury, které podporují volného pěsče. Bílý má ale také silné pěsče!

1. ♗xc4 ♗xc4 2. ♖d5!! ♖a8 (Pěsčovka po

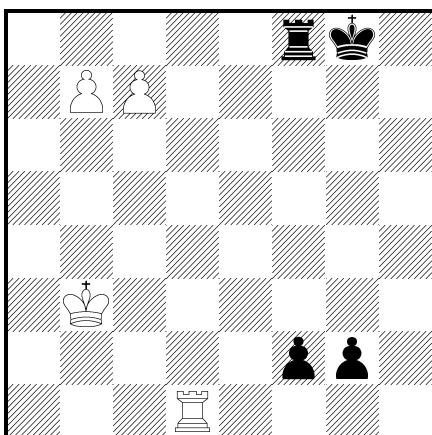
2...Vxd5 3.exd5 Kxd5 4.g5! je vyhraná pro bílého.) 3. ♖d6 ♗a1+ 4. ♕f2 b5 (Rovněž po 4...Kc3 rozhodnou bílí pěšci.) 5. e5 fxe5 6. fxe5 ♗a2+ 7. ♕f3 b4 8. e6 ♗a8 9. ♕e4 b3 10. ♗d4+ ♕c5 11. ♗xd3 ♗b8 12. ♗xb3 ♗xb3 13. e7 ♗b8 14. ♕e5 ♗g8 15. ♕f6 (Nešlo 15. Ke6? Vxg4 s remízou.) 16. ... ♕d5 17. ♕f7 ♗xg4 18. e8♗ ♗e4 19. ♗b5+ ♕d6 20. ♗d3+ ♕e5 21. ♕e7 1 : 0.

SIEKANIEC – BIOLEK
KARVINÁ 1993



1. b4 ♗xa2?! (Příliš riskantní. Po 1...Kf8 by bílí pěšci nebyli tak nebezpeční.) 2. c5 ♗d2 3. c6 ♗d8 4. ♗a1 ♗c8 5. b5 ♗c7 6. ♗xa7! (Uvolňuje dráhu svým pěšcům, černý však nachází jedinou obranu.) 6. ... ♗xa7 7. b6 ♗a1+ 8. ♕f2 ♗a2+ 9. ♕e3 ♗xh2! (Pěšce je třeba zlikvidovat, lepší tah černý stejně nemá.) 10. b7 ♗b2 11. c7 ♗xb7 12. c8♗ ♗b3+ 13. ♕e4 (Bílý samozřejmě mohl pokračovat ve hře, ale šance na remízu má černý značné.) 1/2 : 1/2.

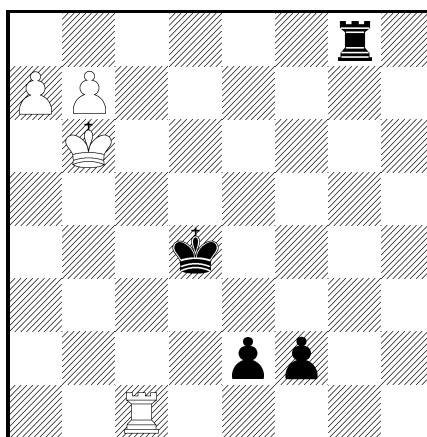
WALBRODT – ZINKL
LIPSKO 1894



Zde se soupeři shodli na remíze, mistr Gottschall však dokázal výhru bílého.

1. c8♗! f1♗ (Výhru po 1...g1D dokažte sami!) 2. ♗g4+ ♕h8 3. ♗h3+ ♕g7 (Po 3...Kg8 rozhodne 4.Vxf1 gxf1D 5.Dxf1 Vxf1 6.b8D.) 4. ♗d7+ ♗f7 5. ♗g4+ ♕h7 (Nebo 5...Kh6 6.Vd6+ Vf6 7.Vxf6 Dxf6 8.Dh3.) 6. ♗e4+ ♕g7 7. b8♗ g1♗ 8. ♗be5+ ♗f6 9. ♗xf6+ ♕xf6 10. ♗f4+ 1 : 0.

KOZLOV – KIPRITSNIKOV
VILNIUS 1980



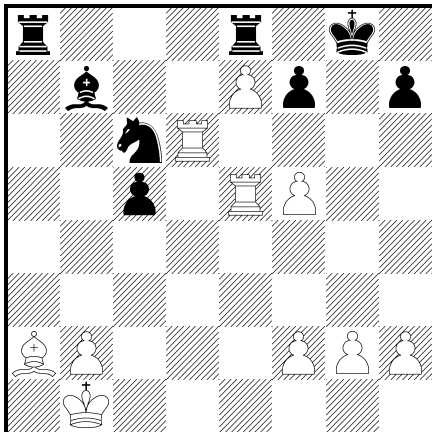
Opět rozhoduje jedno tempo.

1. b8♗ ♗xb8+ 2. axb8♗ e1♗ (Pro případ přechodu do pozice dáma proti pěšci na předposlední řadě si chce černý ponechat střelcového pěšce.) 3. ♗f4+? (A bílý chybuje! Překvapivé 3.Vd1! vedlo k výhře ve všech variantách, jak se můžete sami přesvědčit.) 3. ... ♕d3 4. ♗c4+ ♕e3 5. ♗c3+ ♗xc3 6. ♗xc3+ ♕e2 7. ♗c2+ ♕f1 1/2 : 1/2.

Dále pro Vás mám 7 pěšcových kouzel. Chtěl bych upozornit na dvojí roli velmistra Gufelda, který nejdříve dostal lekcí od Luboše Kaválka a poté podobně vyučil mistra koncovek Smyslova. Samozřejmě nejzřetelněji lze sílu volných pěšců pochopit z partie Ortueteta – Sanz.

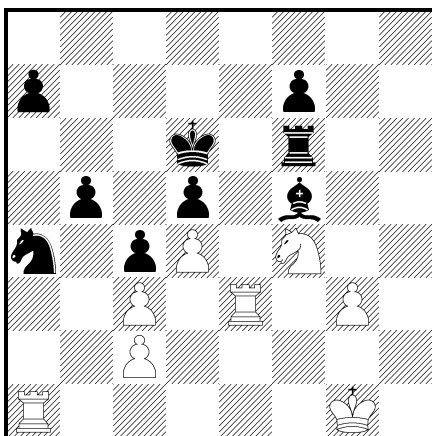
LUKOV – SEMKOV
BULHARSKO 1977

Bílý obětoval jezdce za 3 pěšce, z nichž jeden postoupil až na 7.řadu. Černý svým posledním tahem napadl věž a postouplého pěšce. Pokračování 1.Vxc5 Vxe7 2.Sd5 Jb4! 3.Sxb7 Ve1 4.Vc1 Va1 vede k matu bílého krále. Přesto však existuje možnost udržet iniciativu.



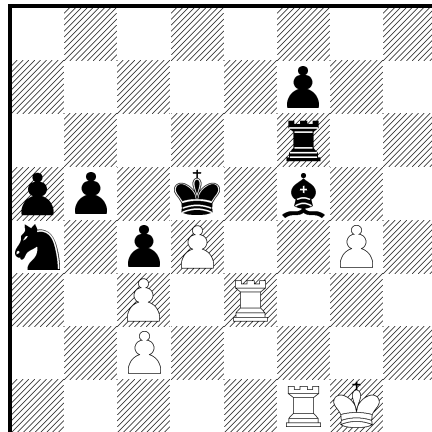
1. ♖xc6! (Nyní bude mít bílý za věž pouze 3 pěšce, ale v koncovkách je často značný rozdíl mezi absolutní a skutečnou hodnotou pěšců.) 1. ... ♗xc6 2. f6 h6 (Hrozilo 3.Vg5 s dalším Sxf7.) 3. ♖e3 c4! (Obětí pěšce uvolňuje sloupec a získává protihru.) 4. ♗xc4 ♖ec8 5. b3! (Nešlo 5. Vg3+ Kh8 6.Sxf7?? pro Se4.) 5. ... ♖a5 6. g4! (6.Vg3 Vg5 již není efektivní, ale pěšcový nástup rozhodne.) 6. ... ♗e8 7. f4 ♖ca8 8. ♖d3 (Aby mohl v některých variantách postavit věž na d8.) 8. ... ♔h7 9. ♖d6 (Brání aktivizaci soupeřova krále.) 9. ... ♖c8 10. h4 ♖a7 11. ♔b2 ♖d7 12. ♖xd7 ♗xd7 13. ♗xf7 ♖b8 14. g5 hxg5 15. fxg5 ♗e8 16. g6+ 1 : 0.

MILLER – WELTMANDER
IŽEVSK 1949



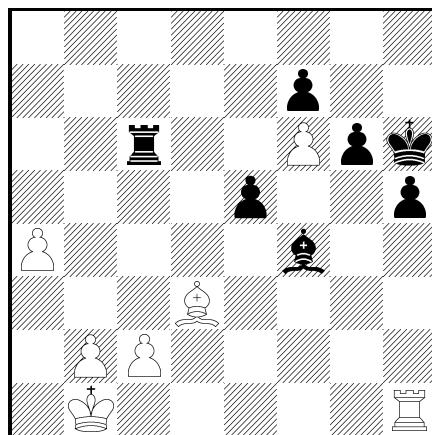
Černý má za kvalitu aktivní figury a volného pěšce na dámském křídle. Bílý na tahu však objevil zajímavou kombinaci.

1. ♗xd5! ♗xd5 2. ♖f1 (Zdá se, že proti 3.g4 není obrany, černý se však nevzdává!) 2. ... a5! 3. g4



3. ... ♗xc3!! 4. ♖xc3 b4 5. ♖cf3 ♗xc2! 6. ♖xf6 b3 (Opět překrásná pozice. Střelec a 2 pěšci černého plně vyváží 2 bílé věže!) 7. ♖a6 ♗xd4 8. ♖xa5 b2 9. ♖b5 c3 10. ♖b8 ♗d3 11. ♖e1 ♔c5 (Chystá překrytí b-sloupce.) 12. ♗f2 ♗b5 13. ♖e5+ ♔d6! 14. ♖exb5 c2 15. ♖xb2 c1 ♖ 1/2 : 1/2.

BIOLEK – ALEXANDROVA
HLOHOVEC 1996

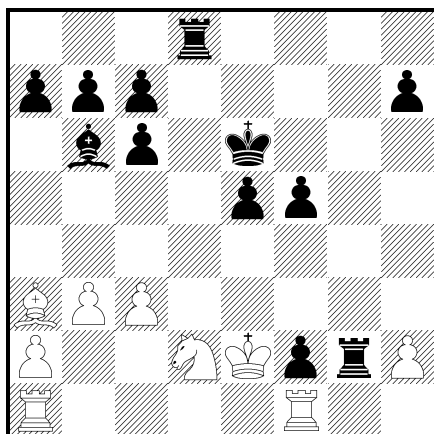


Velice ostrá pozice — oba soupeři mají 3 volné pěšce, takže sebemenší zaváhání může rozhodnout.

1. a5 ♗g5 2. b4 e4! (Uvolňuje dráhu střelci, není dobré 3.Sxe4 pro 3...Vc4!) 3. b5! ♖c5 4. ♗e2 ♗xf6?? (Hrubá chyba, po 4...Se3 je stále nejasno.) 5. ♖f1 ♗g5 6. ♖xf4! (Samotná černá věž bílé pěšce nezastaví.) 7. ... ♗xf4 8. b6 ♗e3!? (Ještě nejlepší šance — černé pěšce také nesmíme podcenit!) 9. ♗f1 ♖xa5 10. b7 ♖d5 11. b8 ♖d1+ 12. ♔b2 ♖xf1 13. ♖a7+ ♔e2 14. c4! (Tento pěšec rozhodne!) 15. ... e3 16.c5 ♖f2 17. ♔c3 ♔f1 18. ♖a1+ ♗g2 19. ♖e1 ♖f1 20. ♖xe3! (Zbytek si už mohla černá odpustit.) 20. ... ♖f3 21. ♖xf3+

♔xf3 22. c6 h4 23. c7 f5 24. c8♖ h3 25. ♖c6+ ♔f2 26. ♗h1 ♔g3 27. ♗g1+ ♔f3 28. ♔d2 g5 29. ♗xg5 h2 30. ♗xf5+ ♔g2 31. ♗g4+ ♔f2 32. ♗e2+ ♔g1 33. ♔e3 1 : 0.

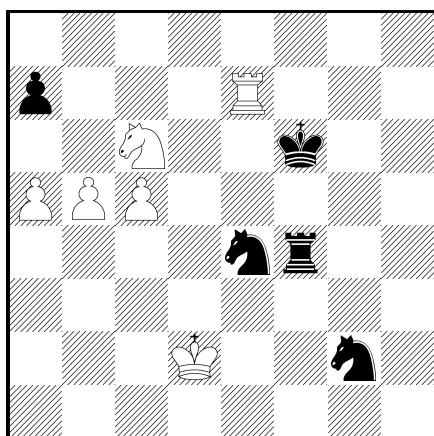
GUFELD – KAVÁLEK
MARIÁNSKÉ LÁZNĚ 1962



Černý již v zahájení obětoval figuru za volné pěšce, které však bílý zablokoval. Teď navíc hrozí Jc4 s likvidací důležitého střelce.

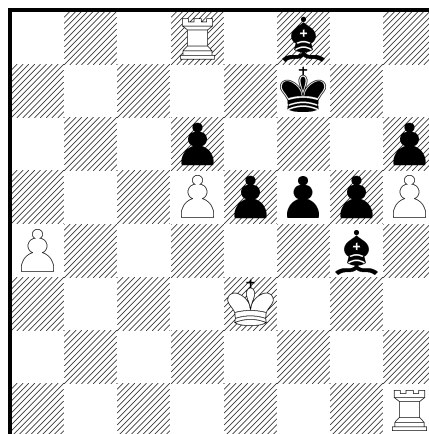
1. ... ♖xd2+! (Černý je však velkorysý a věří svým pěšcům.) 2. ♔xd2 e4 3. ♔f8 f4 4. b4 (Hrozí 5.Sc5. Jak tomu zabráníte?) 4. ... ♗g5!! (Samozřejmě!) 5. ♔c5 ♖xc5! 6. bxc5 ♔xc5 (Jak mají bílé věže zastavit černé pěšce? Opravdu to nelze.) 7. ♖ab1 ♔f5 8. ♖b4 f3 9. ♖d4 ♔xd4 10. cxd4 ♔f4 (Střelce se bílý zbavil, nahradil ho však král.) 11. ♖xf2 e3+ 12. ♔e1 exf2+ 13. ♔xf2 0 : 1.

GUFELD – SMYSLOV
SSSR 1975



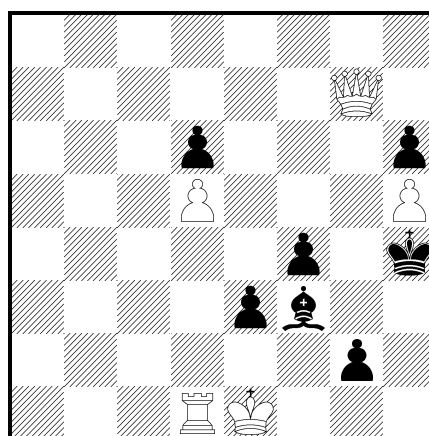
1. ♖xe4! ♖xe4 2. b6! ♖e8 3. ♗xa7 ♗e3

KOLUPANOV – GAGARIN
SSSR 1971



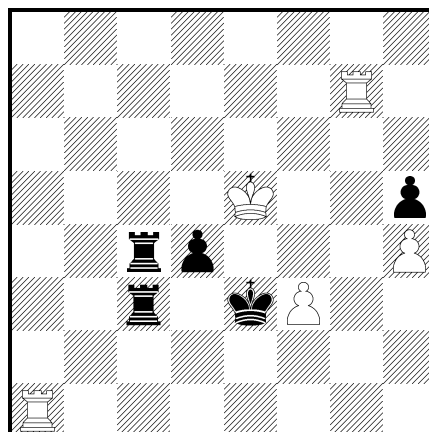
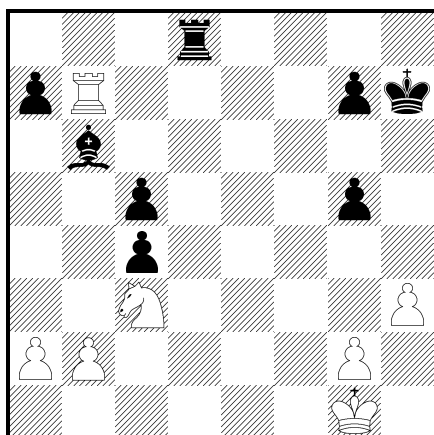
Bílý má 2 kvality navíc. Rozhoduje se jednu odevzdat a prosadit svého volného pěšce do dámy.

1. ♖xf8+!? (Ani 1.a5 f4 2.Kf2 Se7 nebo 2.Kd2 Sf3 nebylo vůbec jasné.) 1. ... ♔xf8 2. a5 f4+ 3. ♔f2 e4 (Jediná šance — po 3...Sc8 4.Vc1 ztratí černý střelce a král nestihne své pěšce podpořit.) 4. ♖c1 e3+ 5. ♔e1 ♔f3 6. ♖d1! (Zdánlivě rozhoduje, ale černý ještě neřekl své poslední slovo.) 6. ... g4 7. a6 g3 8. a7 g2 9. a8♗+ (Bílý má dámu navíc a velké problémy.) 9. ... ♔f7 10. ♖a7+ ♔f6 11. ♖d4+ ♔g5 12. ♖g7+ ♔h4



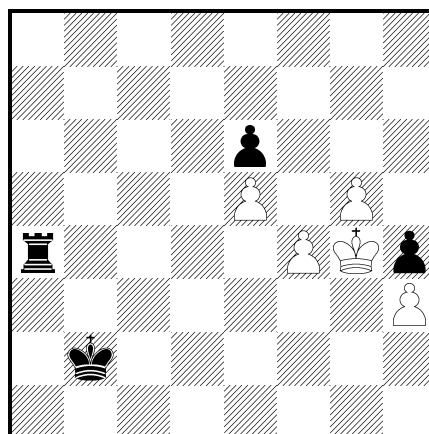
(Hrozí 13...Sg4 s výhrou.) 13. ♖d2! exd2+ 14. ♔xd2 ♔g4 15. ♖d4 ♔h3 16. ♖g1 ♔g3 (Po 17.Ke1 f3 18.Df2+ Kh2 19.Dh4+ Kg1 20.Dg3 Sxh5 nemůže ani jeden ze soupeřů pomýšlet na výhru.) 1/2 : 1/2.

ORTUETA – SANZ
MADRID 1934

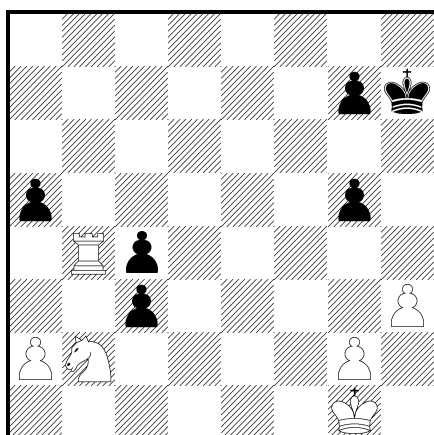


Bílý na tahu. Jak dopadne partie?

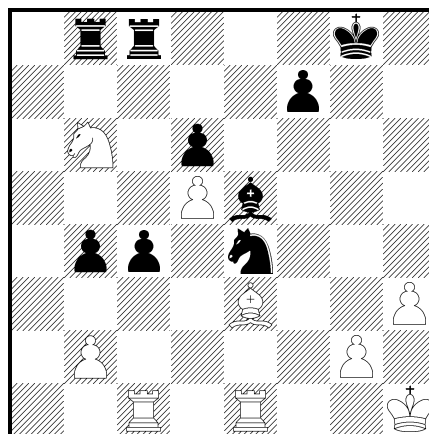
Na první pohled stojí bílý lépe — má aktivní věž a pěšci černého jsou slabí. Avšak na tahu je černý, který skvěle dokáže sílu svých pěšců. **1. ... ♖d2 2. ♘a4 ♗xb2! 3. ♘xb2 c3** (Nyní po 4.Jc4 c2 nebo 4.Jd3 c4+ 5.Vxb6 cxd3 bílý prohraje. Ale bílý také nachází kombinační obrat.) **4. ♗xb6!** (Zdá se, že se černý přepočítal, vždyť po 4...axb6 5.Jd3 má bílý jezdec navíc. Avšak kouzla černého pokračují.) **4. ... c4! 5. ♗b4** (Nic lepšího bílý nemá.) **5. ... a5!!**



Bílý na tahu. Jak dopadne partie?

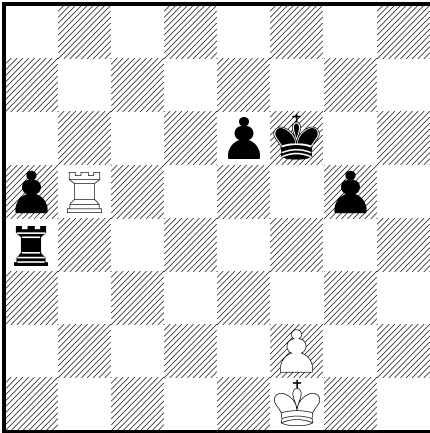


(Fantastická pozice! Bílá věž s jezdcem nedokáží zastavit roztrhané pěšce černého.) **6. ♘a4 axb4 0 : 1.**

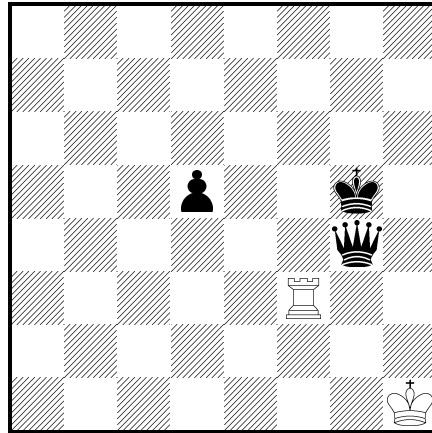


Černý na tahu. Jak má pokračovat?

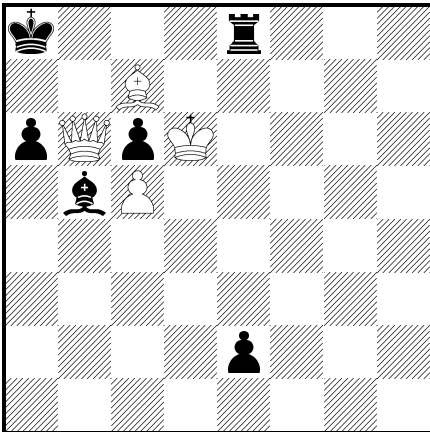
Pokud si myslíte, že jste vše důkladně prostudovali (a pochopili), je pro vás na závěr přichystáno sedm příkladů k samostatnému řešení.



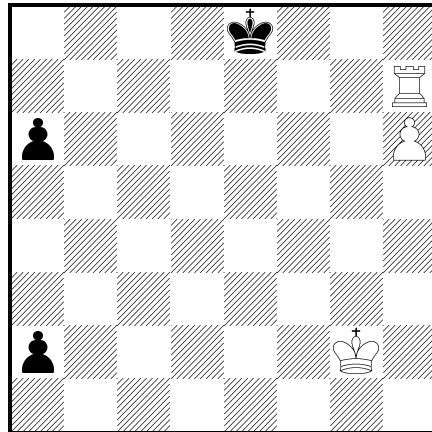
Černý na tahu — navrhňte plán hry.



Bílý na tahu. Má se vzdát nebo mu poradíte něco lepšího?



Bílý má dámu proti věži, avšak volný pěšec černého míří nezadržitelně do dámy. Co s tím?



Bílý nemůže zabránit proměně černého pěšce, přesto vyhraje.

Příjemné řešení!