

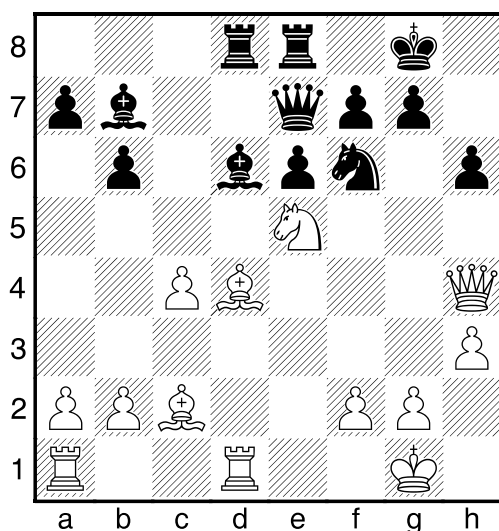
# MISTROVSTVÍ EVROPY DOROSTENECKÝCH DRUŽSTEV

BALATONLELLE 21.–29.6.2001

MARKOŠ – BONNET  
BALATONLELLE 2001

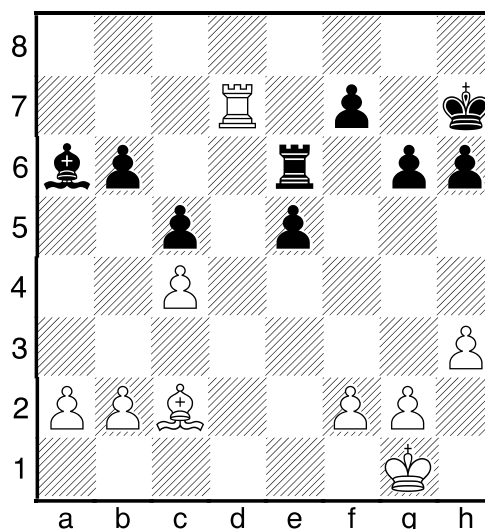
1. d4 d5 2. c4 c6 3. Jc3 Jf6 4. e3 e6  
5. Jf3 Jbd7 6. Dc2 Sd6 7. S e2 0–0  
8. 0–0 Ve8 9. Vd1 De7 10. h3 b6 11. e4  
Jxe4 12. Jxe4 dxe4 13. Dxe4 Sb7 14. Sd3  
Jf6 15. Dh4 c5 16. Se3 Vad8 17. Je5  
h6 18. Sc2 cxd4 19. Sxd4

Diagram č. 1



19. ... Jd7? Fázi zahájení záměrně nekommentuji, zde se však mělo stát 19. ... Sc5 s nadějnou pozicí černého. 20. Dxe7 Vxe7 21. Sa4! Tah, jehož sílu černý nedocenil, vede k velké výhodě bílého. 21. ... Jc5 22. Sxc5 bxc5 23. Vd2 Sc7 24. Vxd8+ Sxd8 25. Vd1 Sb6 26. Jd7 e5 27. Jxb6 axb6 28. Vd6 Ve6 29. Vd8+ Kh7 30. Vd7 Sa6 31. Sc2+ g6

Diagram č. 2



32. b3! Nedává černému šanci na rozehrání. 32. ... Kg7 33. Se4 Vf6 34. Vc7 h5 35. h4 Vf4 36. Sd5 Vf6 37. g3 Vf5 38. a3 Vf6 39. b4 cxb4 40. axb4 Vd6 Prakticky vynuceno hrozbou 41. b5. 41. Vxf7+ Kh6 42. Ve7 e4 43. Ve6 Vxe6 44. Sxe6 Sb7 45. Sd7 1–0

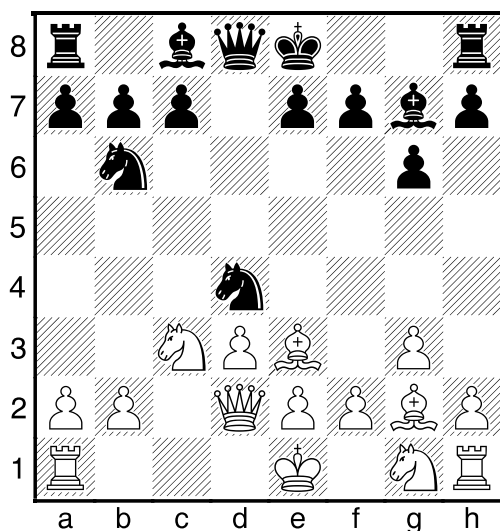
REDPATH – NAVARA  
BALATONLELLE 2001

1. c4 g6 2. g3 Jf6 3. Sg2 d5 4. cxd5 Jxd5 5. Jc3 Jb6 6. d3 Sg7 7. Se3 Jc6 8. Dd2 Jd4! Bílý rozehrál zahájení nenáročně, černý se snaží získat prostorovou převahu. 9. Jf3 e5 10. Vc1 0–0 11. Sh6 Sxh6 12. Dxb6 f6 Důležitý obranný tah. 13. h4 c6 14. Dd2 Sg4 15. Jh2 Se6 16. h5 g5 17. e3 Jf5 18. g4

Viz diagram č. 3

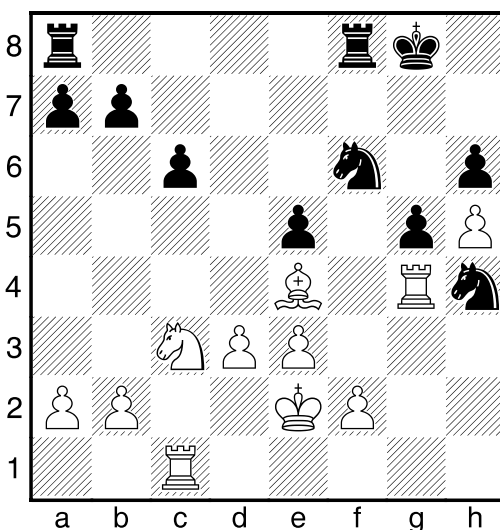
18. ... Jh4!? Černý je náročný k sobě i soupeři, za úvahu stálo i prosté 18. ... Je7. 19. Se4 f5 Otevírá hru, ale vytváří slabiny, jde ovšem o logický doplněk předchozího tahu. 20. gxf5 Sxf5 21. Vg1 h6 22. De2 Dd7 23. Jg4 Sxg4 24. Dxg4 Dxg4

Diagram č. 3



25. **Vxg4 Jd7** Zapojuje jezdcе do hry a hrozí získat pěšce. 26. **Ke2 Jf6**

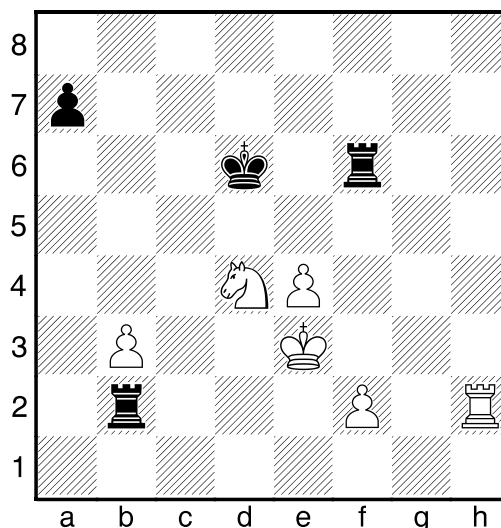
Diagram č. 4



27. **Vxh4!** Prakticky vynucená oběť kvality, po které však má problémy spíše černý. 27. ... **gxh4** 28. **Vg1+ Kf7** 29. **Sg6+ Ke6** 30. **Vh1 Jd5** 31. **Je4 Je7** 32. **Vxh4 Vg8?!** Černý podléhá únavě a nechává si rozbít pěšce, 32. ... **b6** bylo určitě lepší. 33. **Jc5+ Kd5** 34. **Jxb7 Jxg6** 35. **hxg6 Vxg6** 36. **Ja5 Vf8** 37. **e4+ Ke6?** Nesprávný propočer, lepší bylo 37. ... **Kc5**. 38. **Jxc6 Vgf6** 39. **Vh2 Vc8** 40. **d4 exd4** 41. **Jxd4+** Zde měl David propočítáno 41. ... **Ke5**, což ovšem

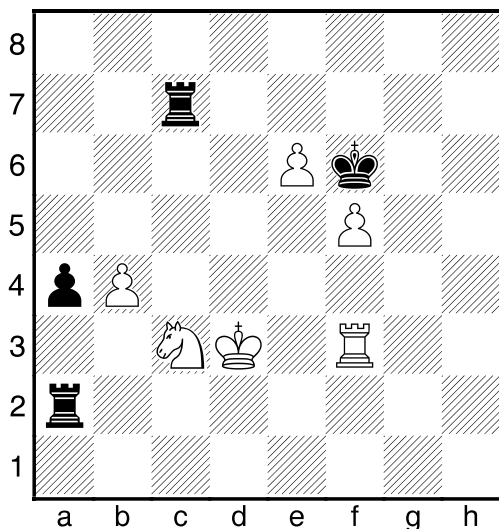
po 42. **Ke3** nevede k ničemu. 41. ... **Kf7** 42. **Ke3 Vc1** 43. **Jf5 Vc2!** Jedině aktivní hra může černého zachránit (jinak rozhodnou spojení pěšci bílého). 44. **Jxh6+ Ke6** 45. **b3 Vxa2** 46. **Jf5 Vb2** 47. **Jd4+ Kd6??** Hrubka, kterou našťěstí bílý nevyužije, nutné bylo 47. ... **Kf7**.

Diagram č. 5



48. **Vg2??** Vyhrávalo jednoduché 48. **e5!** s dalším 49. **f4**. 48. ... **Vb1** 49. **f4 Ve1+** 50. **Je2 Vh6** Omilostněný David se rozehrává k velkému výkonu, i když se zatím zdá neuvěřitelné, že by černý mohl hrát na výhru. 51. **Kd2 Va1** 52. **Kc3 Va2** To už je opravdová vazba! 53. **e5+?** Nepřesnost vyplývající pravděpodobně z nervozity, lepší bylo 53. **Kd3**. 53. ... **Kd5** 54. **Kb4 Vb6+** 55. **Kc3 a5** Omezování bílých figur je příkladné! 56. **Vh2 a4!** 57. **b4** Nešlo 57. **bxa4** pro 57. ... **Vbb2!** 57. ... **Vc6+** 58. **Kd3 Vcc2** 59. **e6** Jediná obrana, ovšem bílí pěšci budou slabí. 59. ... **Vc7** 60. **f5 Ke5** 61. **Vf2 Kf6** 62. **Vf1 Vh7** 63. **Vf3 Vc7** 64. **Jc3??** Hrubá chyba, ovšem už ve velmi těžké pozici – viz diagram č. 6. 64. ... **Vxc3+!** 0–1

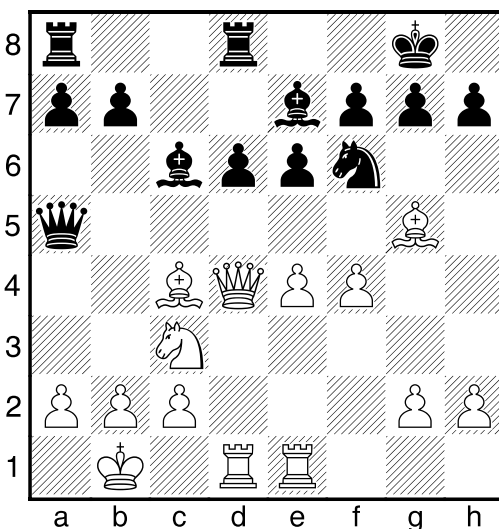
Diagram č. 6



**KAŇOVSKÝ – RACEANU**  
BALATONLELE 2001

1. e4 c5 2. Jf3 Jc6 3. d4 cxd4 4. Jxd4 Jf6 5. Jc3 d6 6. Sg5 e6 7. Dd2 Se7 8. 0–0–0 Jxd4 9. Dxd4 0–0 10. f4 Da5 11. Sc4 Sd7 12. Kb1 Častěji se hrává 12. e5, ale ani tah v partii nemusí být špatný. 12. ... Sc6 13. Vhe1 Vfd8

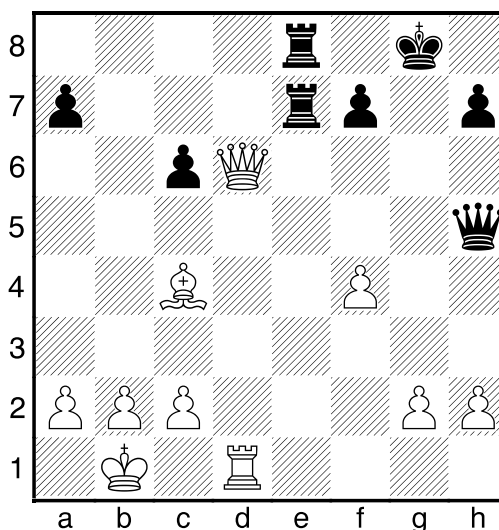
Diagram č. 7



14. Jd5?! Snaha o zajímavou zápletku, převahy ale bílý nedosáhne. 14. ... exd5 15. exd5 Ve8 16. dxc6 bxc6 17. Vxe7 Bílý je důsledný, ale buď se nedopočítal, anebo

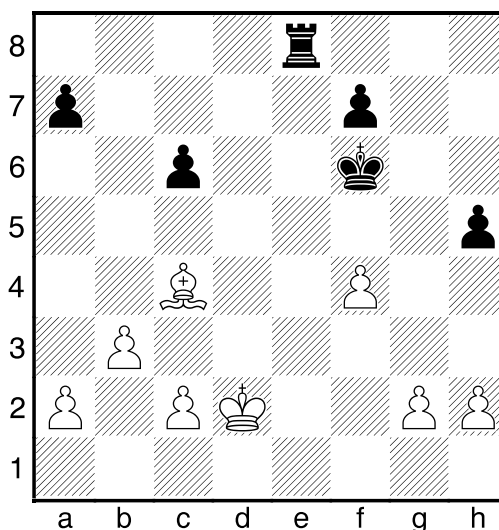
špatně ohodnotil vzniklou koncovku. 17. ... Vxe7 18. Sxf6 gxf6 19. Dxf6 Dh5 20. Dxd6 Vae8

Diagram č. 8



21. b3 Bílý se bohužel nemůže vyhnout zjednodušení. 21. ... Dxd1+ 22. Dxd1 Ve1 23. Kc1 Kg7 24. Kd2 Vxd1+ 25. Kxd1 Kf6 26. Kd2 Ztráta tempa, která naštěsí bílému neuškodí. 26. ... h5

Diagram č. 9



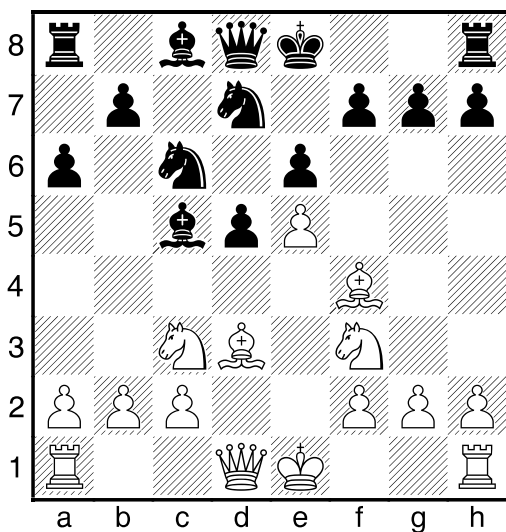
27. Se2! Jedině tak může bílý ubránit královské křídlo. 27. ... h4 28. Ke1 Kf5 29. g3 Ve3 30. Kf2 Vc3 31. Sd3+ Kg4 32. Ke3 Šlo i 32. Kg2, ale aktivní pokračování je lepší. 32. ... hxg3 33. hxg3 Kxg3

34. Ke4 Vc5 35. b4 Vh5 36. f5 Vh4+  
 37. Ke5 Vxb4 38. Kf6 Vb7 39. Sc4 Kf4  
 40. Sxf7 Vxf7+ Černý se rozumně smi-  
 řuje s remízou. 41. Kxf7 Kxf5 42. Ke7  
 Ke5 43. Kd7 Kd5 44. Kc7 Kc5 45. a4  
 a5 46. c3 Kc4 ½-½

ZARAGATSKI – NAVARA  
 BALATONLELLE 2001

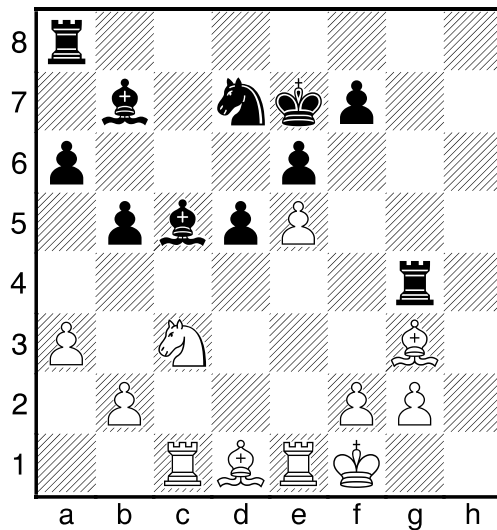
1. e4 e6 2. Jf3 d5 3. Jc3 Jf6 4. e5 Jfd7  
 5. d4 c5 6. dxc5 Sxc5 7. Sd3 Jc6 8. Sf4  
 Bílý sehrál zahájení netradičně, ale pro  
 černého není jednoduché rozvinout ini-  
 ciativu, 8. ... f6 i 8. ... Db6 je pochybné,  
 zkusí tedy nástup na dámském křídle.  
 8. ... a6

Diagram č. 10



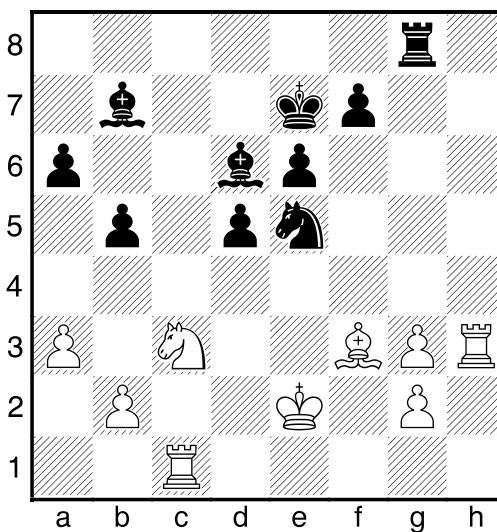
9. 0-0?! Myslím, že s rošádou nemusel  
 bílý pospíchat, šlo zkusit 9. h4 nebo i 9.  
 a3!? 9. ... h6 10. Sg3 b5 11. a3 g5! Tvrdý  
 útok proti bílému centru. 12. h3 h5 13. Ve1  
 g4 14. hxg4 hxg4 15. Jh2 Dg5 16. Dxc4  
 Rovněž po 16. Jxc4 by měl černý kom-  
 penzaci. 16. ... Dxc4 17. Jxc4 Vg8 18. Se2  
 Jd4 19. Sd1 Jxc2 20. Sxc2 Vxc4 21. Kf1  
 Sb7 22. Vac1 Ke7 Černý v klidu dokon-  
 čuje vývin a má lepší perspektivy. 23. Sd1

Diagram č. 11



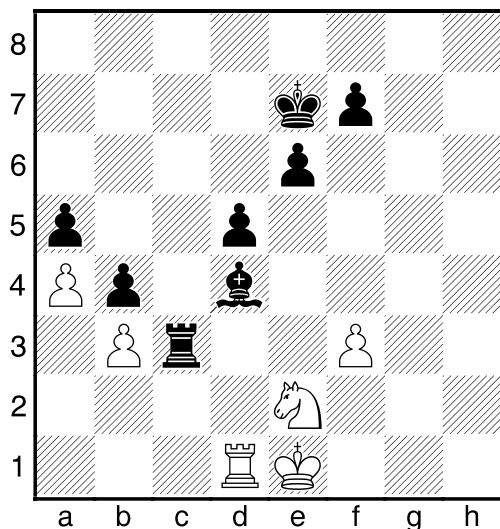
23. ...Vxc3! Vynikající oběť kvality ještě  
 zvýrazňuje lepší souhru černých figur.  
 24. fxg3 Vh8 25. Sf3 Jxe5 26. Ke2 Sd6  
 27. Vh1 Vg8 28. Vh3

Diagram č. 12



Bílé figury lze jen politovat. 28. ... Jc4  
 29. a4 b4 30. Jd1 a5 31. b3 Je5 32. Jf2  
 Sa6+ 33. Ke3 Sb8! Rozhodující tah.  
 34. Kd2 Jxf3+ 35. gxf3 Sxg3 36. Jd3  
 Sb8 37. Ve1 Sa7 38. Vh2 Sg1 39. Vhe2  
 Sd4 40. Vd1 Vc8 41. Ke1 Vc3 42. Jf4!?  
 Sxe2 43. Jxe2

Diagram č. 13

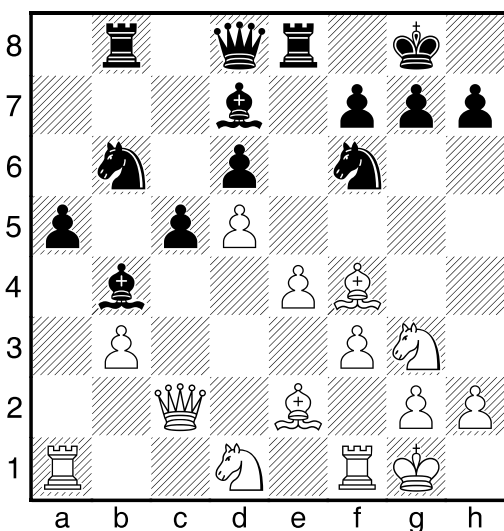


Že by se černý přepočítal? Ale kdepak!  
43. ... Se3!

JIANU – KOROBV  
BALATONLELLE 2001

1.d4 Jf6 2. c4 e6 3. Jc3 Sb4 4. f3 c5 5. d5  
exd5 6. cxd5 0-0 7. e4 d6 8. Jge2 b5  
9. Jg3 a6 10. a4 bxa4 11.Dxa4 Ve8  
12. Se2 Jbd7 13. 0-0 a5 14. Dc2 Vb8  
15. Jd1 Jb6 16. b3 Sd7 17. Sf4?

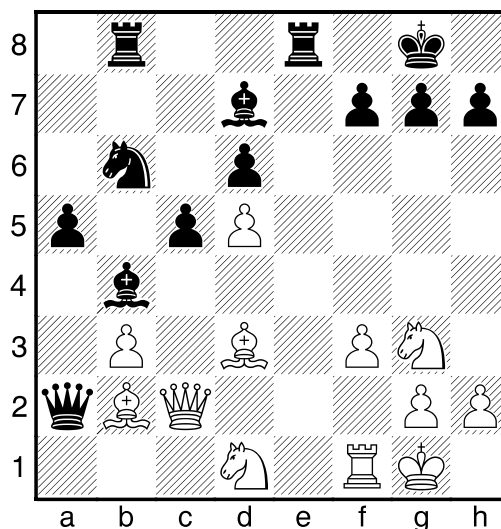
Diagram č. 14



17. ... Jfxd5! Favorizovaný Ukrajinec za-  
sazuje tvrdý úder, Rumun se však nene-

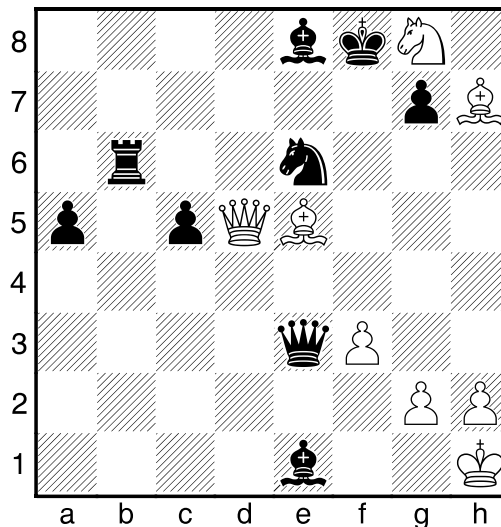
chá zahanbit. 18. exd5 Df6 19. Sc1! Dxa1  
20. Sb2 Da2 21.Sd3

Diagram č. 15



Náhle je vidět, že černý král to nebude  
mít jednoduché. 21. ... f6 22. Sxh7+ Kf8  
23. Dg6 Jxd5 24. Jh5 Ve7 25. Jxf6! Úder  
stíhá úder. 25. ... Dxb3 26. Jg8?! Fantas-  
tické pole pro koně, ovšem nutno přiznat,  
že pokud bílý nedá mat, bude jeho jez-  
dec v silném ohrožení. 26. ... Se8 27. Dxd6  
Vb6 28. Dd8 Vd7 29. Dg5 Jc7 30. Ve1  
Df7 31. Jc3 Je6 32. De5 Df4 33. Jd5  
Vxd5 Černý se nespokojuje s výhodnou  
koncovkou po výměně dam. 34. Dxd5  
Sxe1 35. Se5 De3+ 36. Kh1

Diagram č. 16

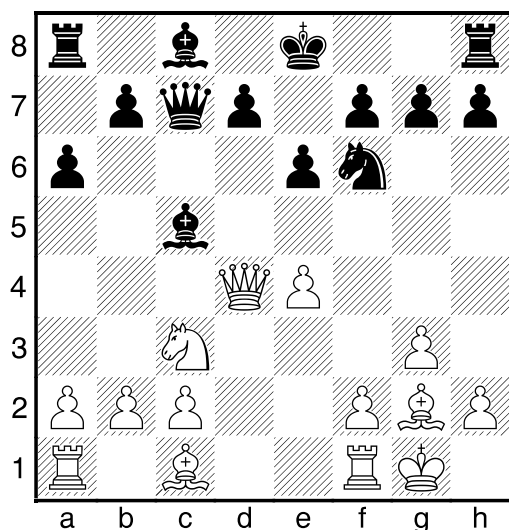


36. ... Sg3?? V časové tísní chce černý vynutit mat, ovšem přehlíží, že b1 je kryté. Vyhrávalo 36. ... Dd2. 37. hxc3 g6 38. Kh2 c4 39. Jf6 Dh6+ 40. Kg1 De3+ 41. Kh2 Dc5 Hledá výhru, ta už je ale ztracena. 42. Da8 Dc6 43. Dxa5 Vb5 44. Da3+ Jc5 45. De3 Je6 46. Da3+ Jc5 47. Sd4 Dd6 48. Da8 Vb8 49. Sxc5 Vxa8 50. Sxd6+ Kg7 51. Sg8 ½–½

NAVARA – NETZER  
BALATONLELLE 2001

1. e4 c5 2. Jf3 e6 3. d4 cxd4 4. Jxd4 Jc6 5. Jc3 Dc7 6. g3 a6 7. Sg2 Jf6 8. 0–0 Jxd4 9. Dxd4 Sc5

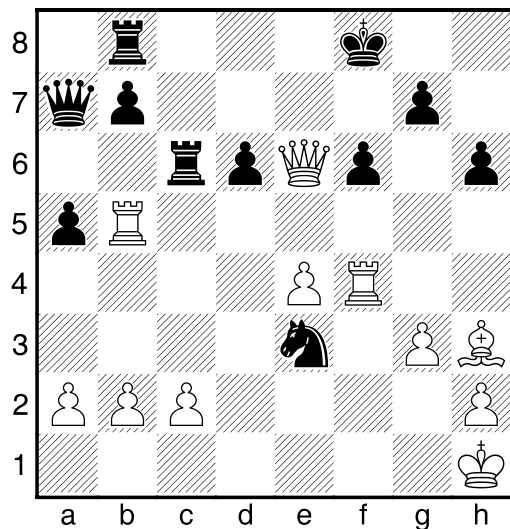
Diagram č. 17



10. Sf4! Jedině tak může bílý bojovat o výhodu. 10. ... d6 11. Dd2 h6 12. Vad1 e5 13. Se3 Ke7 14. Sxc5 Dxc5 15. Ja4 Dc7?! Hrává se 15. ... Dc6, na což byl David připraven, teď se musel zamyslet. 16. f4 a5 Musí krýt pole b4, po 16. ... b5? by přišlo 17. fxe5! 17. De3 Jg4 18. Db6 Db8 Černému se nechce do špatné koncovky, brzy ale bude litovat. 19. Jc3 Se6 20. Jd5+ Sxd5 21. Vxd5 Va6 22. Db3 Da7+ 23. Kh1 Je3 Nebo 23. ... Jf2 24. Vxf2 Dxf2 25. Dxb7 s dalším 26. Dxa6 a krytím f1. 24. Vb5 Vb8 25. Vf3 exf4

26. Vxf4 f6 27. Sh3 Slabá bílá pole černého zahubí. 27. ... Vc6 28. De6+ Kf8

Diagram č. 18

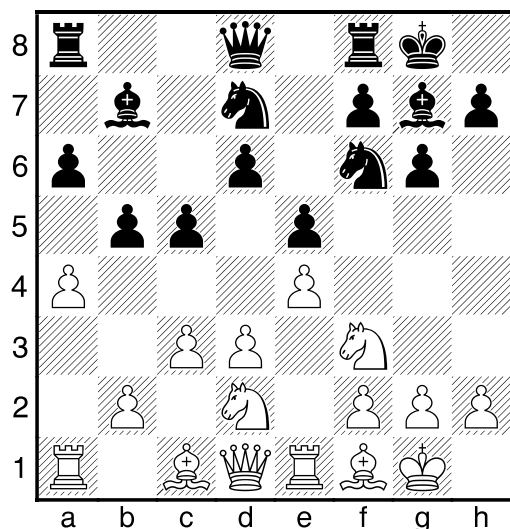


Bílý zakončí partii dobře propočtenou kombinací. 29. Vxf6+! gxf6 30. Dxf6+ Ke8 31. De6+ Kf8 32. Dxh6+! Likvidace tohoto pěšáčka rozhoduje. 32. ... Ke7 33. De6+ Kf8 34. Vg5 1–0

KOSKIVIRTA – ČERNOUŠEK  
BALATONLELLE 2001

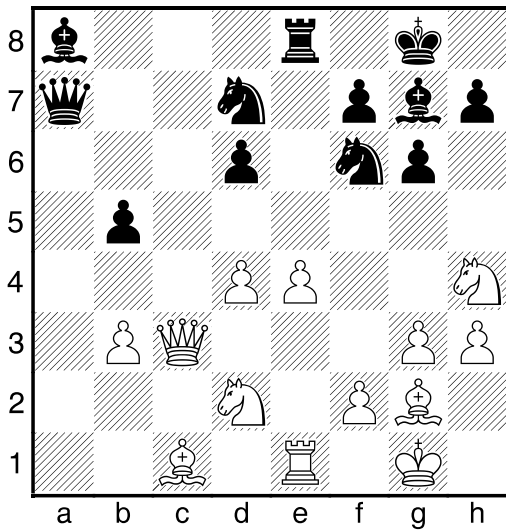
1. e4 c5 2. Jf3 d6 3. Sb5+ Jd7 4. 0–0 a6 5. Sc4 Jgf6 6. Ve1 b5 7. Sf1 Sb7 8. d3 g6 9. c3 Sg7 10. Jbd2 e5 11. a4 0–0

Diagram č. 19



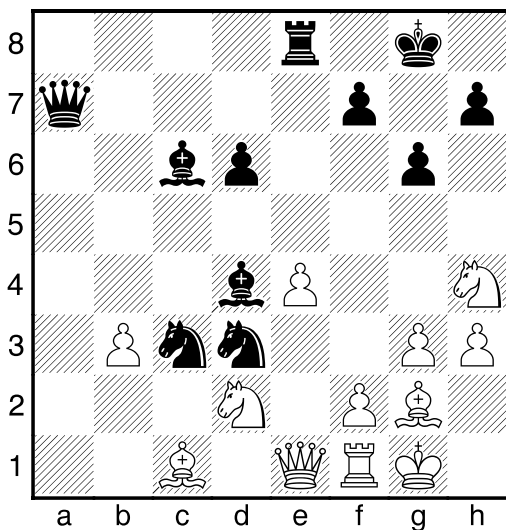
Bílý se kličkováním vyhnul teorii, ovšem za vysokou cenu – černý je překrásně vyvinut a má jednoznačně lepší vyhlídky.  
**12. g3 Dc7 13. Sg2 Sc6 14. d4 exd4!**  
 Otevírá pozici proti bílým slabinám.  
**15. cxd4 Vfe8 16. axb5 axb5 17. Vxa8 Sxa8 18. Dc2 c4 19. h3 Db7 20. Jh4 Da7 21. b3 c3 22. Dxc3**

Diagram č. 20



A následuje exhibice černého. **22. ... Jd5! 23. Dd3 Sxd4 24. Vf1 Je5 25. Dxb5 Sc6 26. De2 Jc3 27. De1 Jd3**

Diagram č. 21

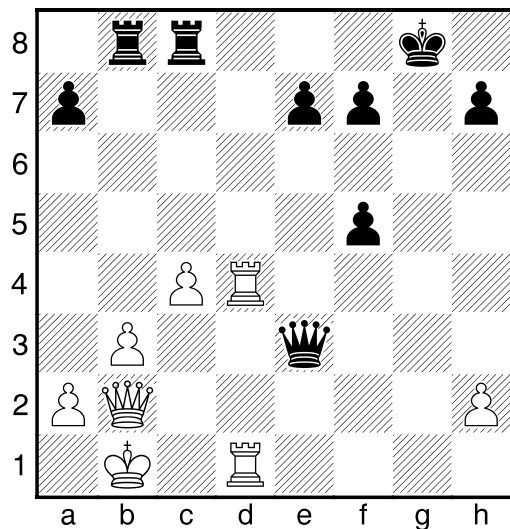


Tak by měly končit všechny partie našich reprezentantů! **0–1**

PINTER – KAŇOVSKÝ  
 BALATONLELLE 2001

**1. e4 c5 2. Jf3 d6 3. d4 cxd4 4. Jxd4 Jf6 5. Jc3 g6 6. Se3 Sg7 7. f3 Jc6 8. Dd2 0–0 9. 0–0–0 d5 10. exd5 Jxd5 11. Jxc6 bxc6 12. Jxd5 cxd5 13. Dxd5 Dc7 14. Dc5 Db7 15. Da3 Sf5 16. Sd3 Vab8 17. b3 Vfc8 18. Sxf5 gxf5 19. Vd3 Dc6 20. c4 Dg6 21. Vhd1 Dxg2 22. Sd4 Sxd4 23. Vxd4 Dxf3 24. Db2 De3+ 25. Kb1**  
 Bílý spadl černému do varianty, má o hodinu horší čas a nevábnou pozici.

Diagram č. 22

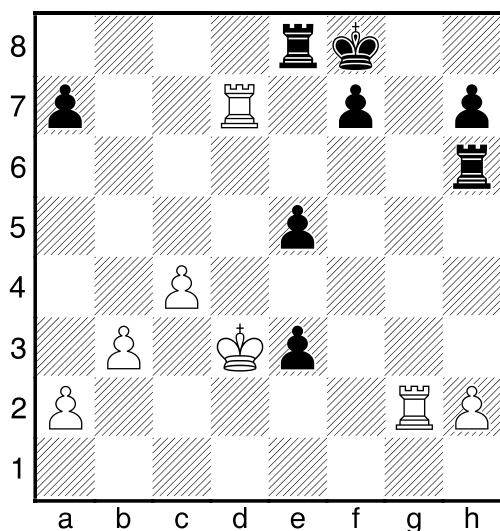


**25. ... e5?! Silnější je 25. ... f6** s dalším Kf7 a lepší hrou černého. **26. Vd7!** Bílý samozřejmě obsazuje oslabenou 7. řadu. **26. ... Vc6 27. Dc2 De4** Černý raději míří do koncovky, kterou však bohužel nezvládne. **28. Dxe4 fxe4 29. Kc2 Vh6 30. V1d2 Ve8 31. Vf2 e3 32. Vg2+ Kf8** Lepší bylo 32. ... Vg6. **33. Kd3**

Viz – diagram č. 23

**33. ... Vh3?** Podceňuje soupeřovy možnosti, lepší bylo 33. ... Ve7. **34. c5 e4+?** Poslední šancí bylo 34. ... e2 s dalším Vc3. **35. Kc4 e2 36. Vxe2 f5 37. c6 Vh6 38. Kd5 f4 39. c7 Vh5+ 40. Kd4 Vhe5 41. c8D 1–0**

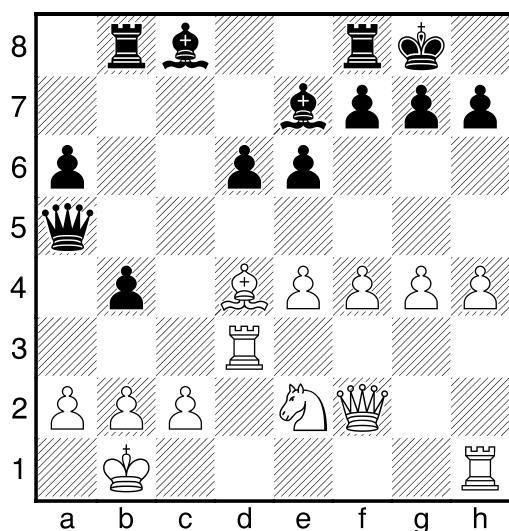
Diagram č. 23



FIRMAN – NAVARA  
BALATONLELLE 2001

1. e4 c5 2. Jf3 d6 3. d4 cxd4 4. Jxd4 Jf6 5. Jc3 a6 6. Se3 Jc6 7. f3 e6 8. Dd2 Se7 9. 0–0–0 0–0 10. g4 Jxd4 11. Sxd4 b5 12. Kb1 Vb8 13. Sd3 Jd7 14. h4 Je5 15. Df2 b4 16. Je2 Jxd3 17. Vxd3 Da5 18. f4

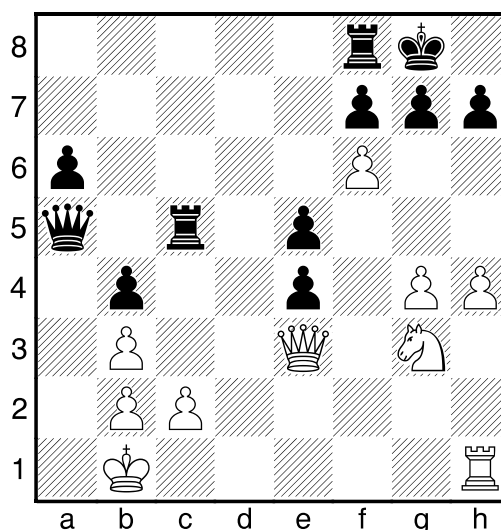
Diagram č. 24



Soupeři rozehráli ostrou variantu sicilské a jdou po sobě. 18. ... e5! Velice silný tah, narušující plány bílého. 19. Sa7 Vb5

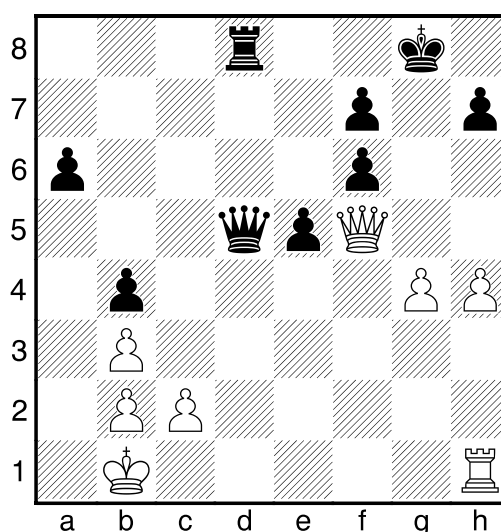
20. f5 Sb7 21. Jg3 d5! Černý samozřejmě musí hrát aktivně, jinak dostane mat. 22. Se3 Sc5! Opět silný tah, mění důležitou figuru bílého. Zároveň musel černý odhadnout, že mu nevadí následující postup bílého. 23. f6! dxe4 24. Vb3 Sd5 25. Sxc5 Vxc5 26. De3 Sxb3 27. axb3

Diagram č. 25



Bílý obětoval kvalitu, kterou však bude muset černý vrátit (jezdec bílého je velice nebezpečný). 27. ... Vc6 28. Jh5 Vxf6 29. Jxf6+ gxf6 30. Dxe4 Vd8 31. Df5 Dd5!

Diagram č. 26



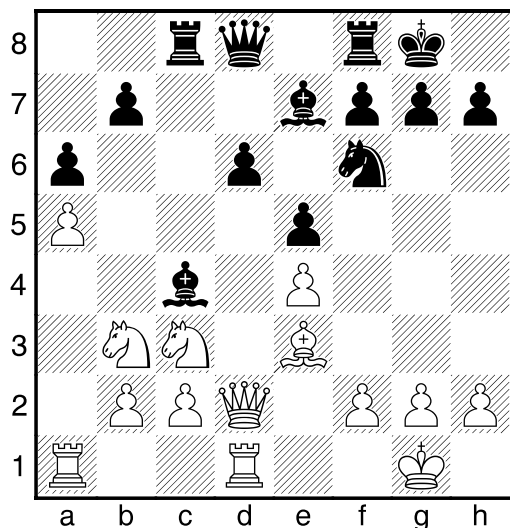


V koncovkách těžkých figur je veledůležitá centralizace. **32. Vf1 Vd6 33. g5!** Bílý správně oslabuje postavení černého krále. **33. ... fxg5 34. Dxc5+ Kf8 35. Ve1 Ve6 36. Df5 h6 37. Vf1 Dd7 38. Ve1 Dd6 39. Vf1 Dd7 40. Dh7 e4 41. Dh8+ Ke7 42. Dg7 De8 43. Dd4 Db8 44. Dc5+ Ke8 45. Vg1 Vg6 46. Vd1 Ve6 47. Vg1 Vg6 48. Vd1 Ve6 49. Vg1 Vg6** Tvrdý boj do vyčerpání všech možností. Partie zaslouží důkladný rozbor! **1/2 – 1/2**

**ČERNOUŠEK – JEFIMENKO**  
BALATONLELLE 2001

**1. e4 c5 2. Jf3 d6 3. d4 cxd4 4. Jxd4 Jf6 5. Jc3 a6 6. Se2 e5 7. Jb3 Se7 8. 0–0 0–0 9. Se3 Se6 10. Dd2 Jbd7 11. a4 Jb6 12. a5 Jc4 13. Sxc4 Sxc4 14. Vfd1 Vc8**

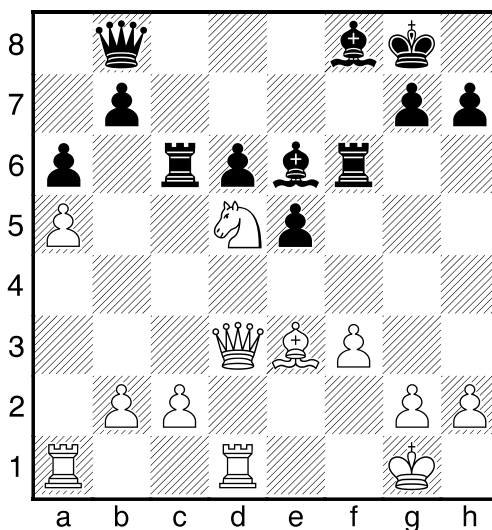
*Diagram č. 27*



**15. Jc1!** Zahajuje výhodný převod. **15. ... Dc7 16. f3 Se6 17. Sb6 Db8 18. J1a2 Jd7 19. Se3 f5 20. exf5 Vxf5 21. Jb4 Jf6 22. Jbd5 Sf8 23. Dd3 Vc6 24. Jxf6+ Vxf6 25. Jd5** Bílý sehrál velmi dobře zahájení a získal převahu (zejména v centru). Černý (mistr světa do 18 let) se však tak

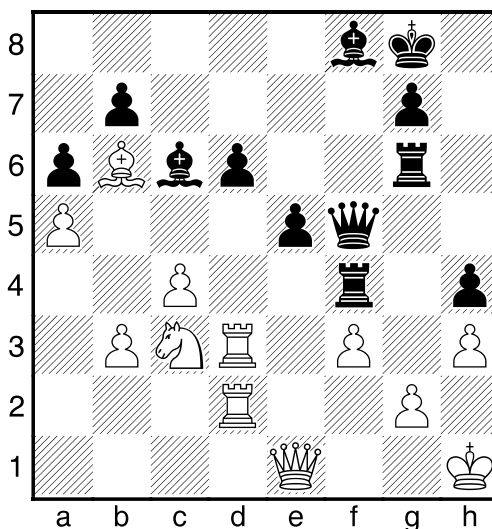
lehce nedá.

*Diagram č. 28*



**25. ... Vg6!** Jedině na královském křídle jsou šance černého. **26. c4 De8 27. b3 Df7 28. Df1 h5 29. Va2 h4 30. Vf2** Lepší bylo ihned Kh1. **30. ... Df5 31. Kh1 Vc8 32. Jc3?** Jezdec stál na d5 ideálně. **32. ... Se7 33. Dd3 Dh5 34. De4 Vc7 35. Sb6 Vd7 36. De1?!** Opět nesrozumitelný tah. **36. ... Sf8 37. Vd3 Vf7 38. Je4 Sd7 39. h3 Sc6 40. Vfd2 Vf4 41. Jc3 Df5**

*Diagram č. 29*

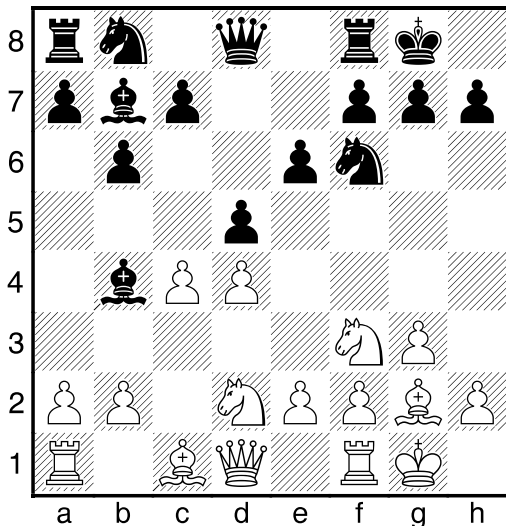


Naráz jsou hrozby černého neodrazitelné. **42. Ve3 Vxf3! 0–1**

MARKOŠ – REDPATH  
BALATONLELLE 2001

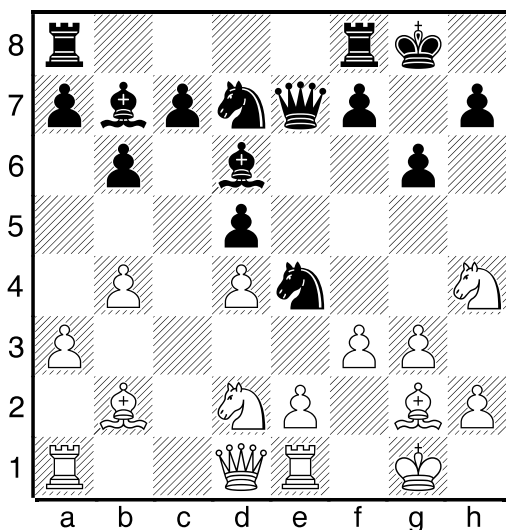
1. d4 Jf6 2. c4 e6 3. Jf3 Sb4+ 4. Jbd2  
b6 5. g3 Sb7 6. Sg2 0–0 7. 0–0 d5

Diagram č. 30



8. **exd5?!** Tato výměna prospívá černému, lepší bylo 8. Je5. 8. ... **exd5** 9. **a3** Sd6  
10. **b4** Jbd7 11. **Sb2** De7 12. **Jh4** V horší pozici křečovitá snaha o iniciativu. 12. ...  
**g6** 13. **Ve1** Je4 14. **f3??** Vyvrcholení myšlenkového útlumu bílého.

Diagram č. 31



14. ... **Jxg3** 15. **e4** Dxh4 16. **e5** Jf5 17. **exd6**  
**Jxd6** 18. **Vc1** c6 19. **a4** Vfe8 20. **Sc3**

**Vxe1+** 21. **Dxe1** Dxe1+ 22. **Vxe1** Ve8  
23. **Vxe8+** Jxe8 24. **h4** Jc7 25. **Kf2** f5  
26. **Ke3** Sa6 27. **Sh3** Je6 28. **f4** Jf6  
29. **Jf3** Jh5 0–1

## ZÁVĚR

1. Nerozhoduje teoretická znalost zahájení, nýbrž umění rozehrávat typizované pozice střední hry vznikající z daných zahájení.
2. Důležitá je schopnost správně uplatnit zákony koncovek.
3. Správný a rychlý propočítání variant (a rozhodnost) je nutností!
4. Jen tréninková píle a účast na opravdu silných turnajích dávají šanci na výrazné zlepšení úrovně hry.