

JAK SE HRAJE TRENÉRŮM?

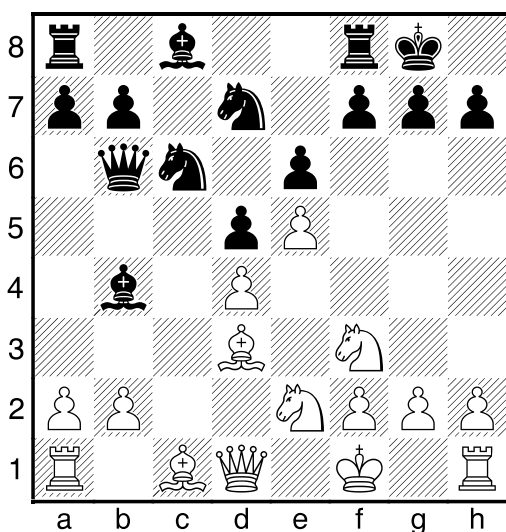
Na otázku z názvu kapitoly můžeme odpovědět, že těžce, zvláště pokud zároveň sledují partie svých svěřenců.

Ale někdy přece jen dokáží vytvořit hezké partie – posuďte sami.

HORA – MRÁZ
PŘEBOR ČSA, 1950

1. e4 e6 2. d4 d5 3. Jd2 Jf6 4. e5 Jfd7
5. Sd3 c5 6. c3 Jc6 7. Je2 Db6 8. Jf3 cxd4
9. cxd4 Sb4+ 10. Kf1!? Tak hrál Aljechin
v roce 1938. 10. ... 0–0?

Diagram č. 1

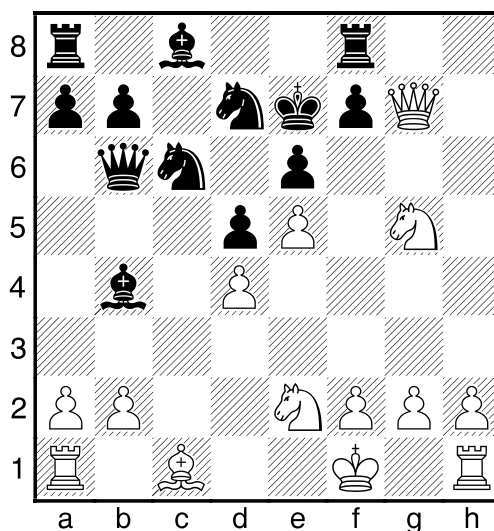


11. Sxh7+! Kxh7 12. Jg5+ Kg8 12. ...
Kg6 13. Jf4+ 13. Dd3 Ve8 13. ... g6 14. Dh3
14. Dh7+ Kf8 15. Dh8+ Ke7 16. Dxg7
Vf8

Viz diagram č. 2

17. Jxe6! Kxe6 18. Jf4+ Kf5 19. Dh7+
Kg4 20. Dh5# 1–0

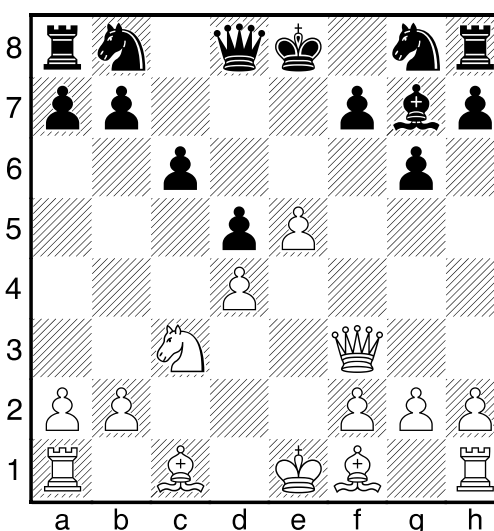
Diagram č. 2



BIOLEK – SWICARZ
OLOMOUC, 2001

1. Jf3 g6 2. e4 Sg7 3. d4 c6 4. c4 Proč
nehrát aktivně, když nám to soupeř dovo-
lí? 4. ... d5 5. e5 Sg4 6. Jc3 Sxf3?! S touto
výměnou mohl černý posečkat. 7. Dxf3 e6
8. cxd5 exd5 Jaký plán má bílý zvolit?

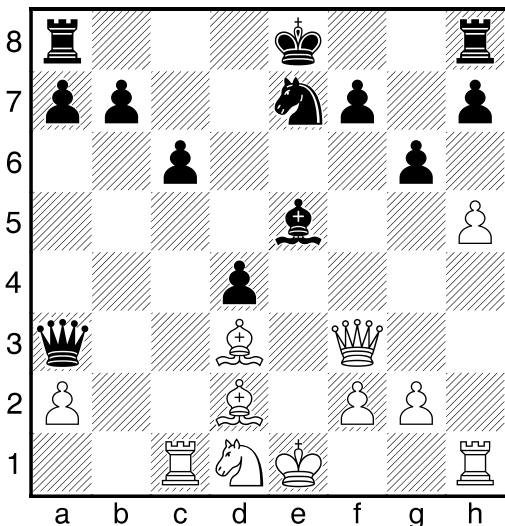
Diagram č. 3



9. h4!? Aktivní hra na královském křídle
není špatný nápad. 9. ... Db6 Černý by
chtěl bílému připoutat dámu k obraně pěš-
ce d4, to se mu však nepovede. 10. Se3!?
Dxb2?! Logický doplněk předchozího

tahu, nicméně černý se dostává na šikmou plochu. **11. Vc1 Jd7 12. Sd3 Je7 13. h5 Jxe5!?** **14. dxe5 d4?** Prakticky rozhodující chyba, po 14. ... Sxe5 by černý nestál tak špatně. **15. Jd1 Da3 16. Sd2 Sxe5**

Diagram č. 4

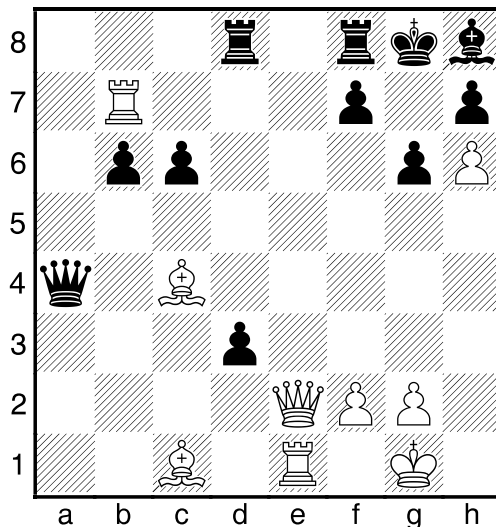


Prvořadým úkolem bílého je co nejrychleji dokončit vývin. **17. 0–0 0–0 18. Ve1 Sg7 19. Vb1!** Díky hrozbě 20. Sb4 vnikne bílá věž na 7. řadu. **19. ... Jd5 20. Vxb7 Dxa2 21. Jb2** Aktivizuje poslední figuru, čímž zahajuje závěrečný nápor. **21. ... Jb6 22. Sc1 Da1** Černý se snaží svázat bílé figury, což se mu samozřejmě nemůže podařit. Ale lepší tah neměl. **23. Jc4!** Míří k bodu f7! **23. ... Vad8 24. h6!** V pravý okamžik. **24. ... Sh8 25. De2** Po 25. Jxb6 má černý ještě výmluvu 25. ... Dc3 **25. ... Da4 26. Jxb6 axb6 27. Sc4 d3!?** Chce bílého zbrzdit, ten je ale neúprosný.

Viz diagram č. 5

28. De6!! fxe6 Nic jiného nemá. **28. ... d2 29. Sxd2 Vxd2 30. Dxf7+ 29. Sxe6+ Vf7 30. Vxf7 Ve8 31. Ve7+ Kf8 32. Vxe8+ Kxe8 33. Sb3+ 1–0**

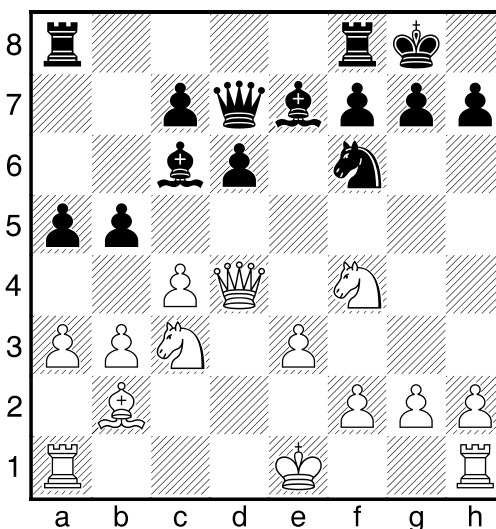
Diagram č. 5



VOKÁČ – SALAMON
OBERWART, 1987

1. b3 e5 2. Sb2 Jc6 3. e3 Jf6 4. Sb5 d6 5. d4 exd4 6. Dxd4 Sd7 7. Sxc6 Sxc6 8. Je2 Dd7 9. Jf4 Se7 10. c4 0–0 11. Jc3 a5 12. a3 b5!? Bílý váhá s rošádou, a proto černý projevuje aktivitu jako první. Jak byste reagovali?

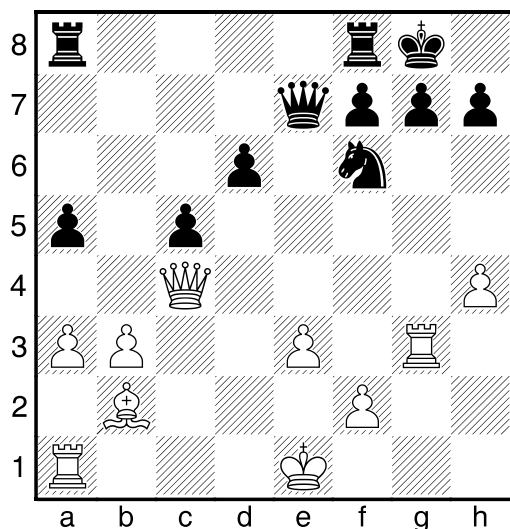
Diagram č. 6



13. h4!! Samozřejmě, šachy se přece hrají na mat! **13. ... bxc4 14. Vh3 Sxg2?** Už byl nejvyšší čas na 14. ... Je8 s dalším

Sf6. 15. Vg3 c5 16. Dxc4 Sb7 17. Jcd5
Sxd5 18. Jxd5 De6 19. Jxe7+ Dxe7

Diagram č. 7



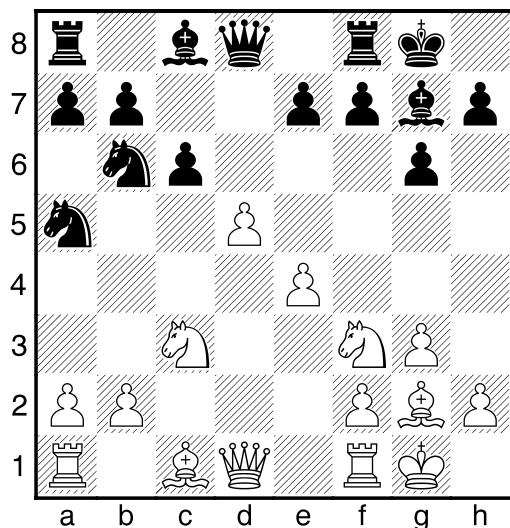
20. Vxg7+! Plán zahájený 1. tahem triumfuje! 20. ... Kh8 21. Df4 Jh5 22. Dh6 1-0

JUŘEK - PŘIBYL

ŠUMPERK – MISTROVSTVÍ
ČESKOSLOVENSKA, 1984

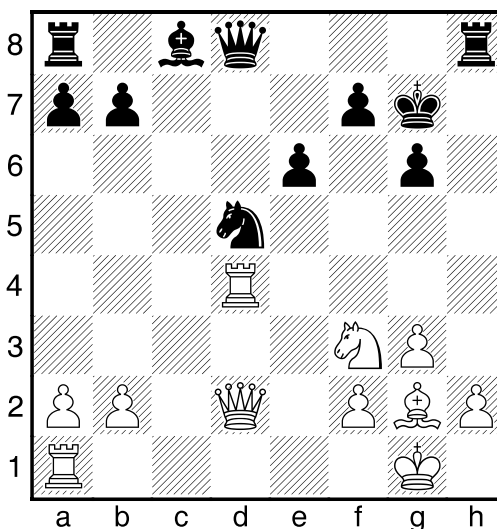
1. Jf3 Jf6 2. c4 g6 3. g3 Sg7 4. Sg2 0-0
5. d4 d5 6. cxd5 Jxd5 7. 0-0 Jb6 8. Jc3
Jc6 9. d5 Ja5 10. e4 c6 Soupeři rozehráli
složitou variantu Grünfeldovy obrany, kde
se vyžaduje přesná hra.

Diagram č. 8



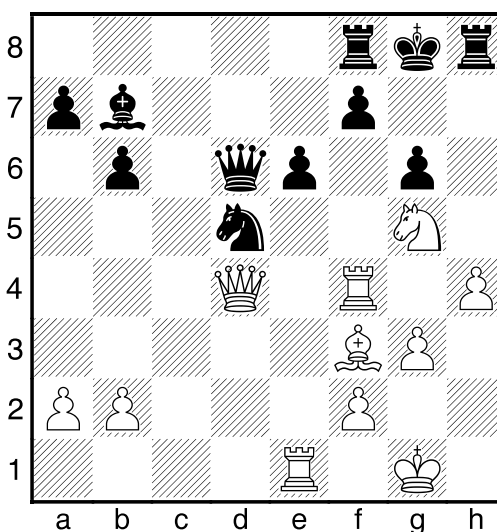
11. Sg5!? Provokuje oslabení. 11. ... h6
12. Sf4 cxd5 13. Jxd5 Jxd5 14. exd5 Jc4
15. Dc1 Díky chytrému 11. tahu má bílý
iniciativu a nemusí se bát ani braní na b2.
15. ... Jb6 16. Sxh6 Jxd5 17. Vd1 e6
18. Sxg7 Kxg7 19. Vd4 Vh8 20. Dd2

Diagram č. 9



Černý má problémy s dokončením vývinu
a odrážením hrozeb soupeře. 20. ... b6
21. Ve1 Sb7 22. Jg5 Vh5 23. h4 Dd6
24. Sf3 Vhh8 25. Vf4 Vaf8 26. Dd4+ Kg8

Diagram č. 10



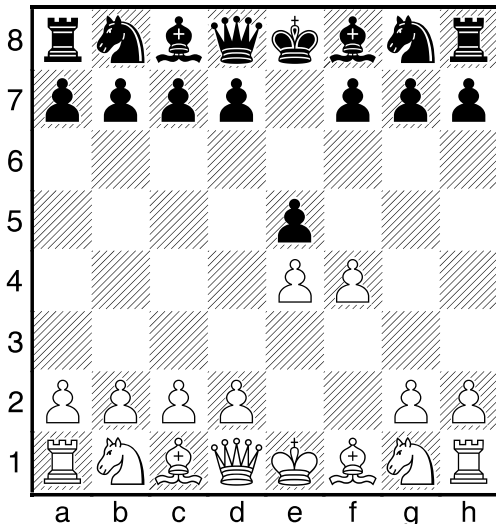
27. Vxf7!! Na závěr taktická paráda. 1-0

SURMA, A - POLGÁROVÁ, J

TRINEC, 1984

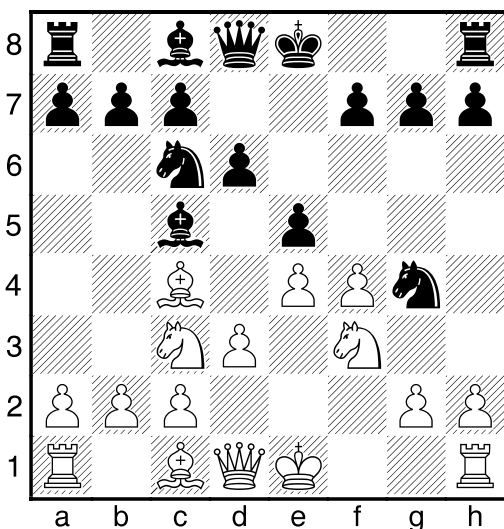
1. e4 e5 2. f4

Diagram č. 11



Zde se maďarská holčička poprvé zamyslela. Královský gambit samozřejmě znala, ale doposud ho hrála vždy bílými! Nakonec se rozhodla jej odmítnout. 2. ... Sc5 3. Jf3 d6 4. Jc3 Jc6 5. Sc4 Jf6 6. d3 Jg4? Ale ukazuje se, že útok je jí bližší než obrana.

Diagram č. 12



7. f5! Tonda je však výborně připraven, zrovna nedávno tuto variantu rozebíral se

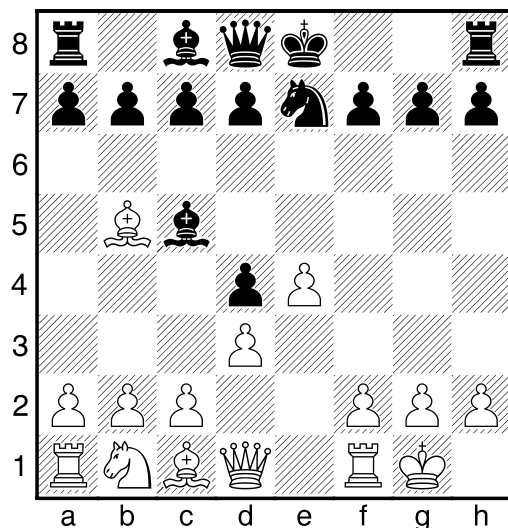
svým trenérem Karlem Kubalou, a proto se nebojí ani vidličky. 7. ... Jf2? Důsledně a špatně. Šance na obranu dávalo 7. ... Jf6. 8. De2 Jxh1 9. Jg5 0-0 10. Dh5 Protiútok bílého rozhoduje. 10. ... h6 11. Sxf7+ Kh8 12. Dg6 Sf2+ 13. Kf1 Sxf5 14. exf5 A malá Judita se slzami v očích podepsala partiář a spěchala za maminkou. 1-0

ŠIMÁČEK – JIRKA

LITOMYŠL, 1997

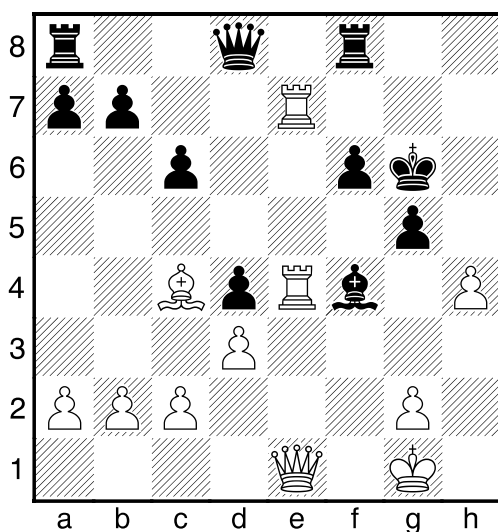
1. e4 e5 2. Jf3 Jc6 3. Sb5 Jd4 4. Jxd4 exd4 5. 0-0 Sc5 6. d3 Je7

Diagram č. 13



7. Dh5!? Na oblíbenou variantu svého soupeře reaguje bílý agresivně. 7. ... Sb6 8. Sg5! Silný tah, svazující soupeře. 8. ... 0-0 9. Jd2 f6 10. Sc4+ Kh8 11. Sh4 c6 12. e5! Prvořadým úkolem bílého je samozřejmě otevření pozice. 12. ... Jg6 13. f4 d5 14. exd6 Jxh4 15. Dxh4 g6 16. Je4 Sf5 17. Vae1 Sxe4 18. Vxe4 Dxd6 19. Ve6 Dd8 20. Vfe1 Černý s námahou udržel materiální rovnováhu, pozici ale stojí na prohru. 20. ... Sc5 21. f5 Kg7 22. V1e4 Sd6 23. fxg6 hxg6 24. De1! Chystá se i za cenu kvality probjovat na 7. řadu. 24. ... g5 25. h4 Sf4 26. Ve7+ Kg6

Diagram č. 14

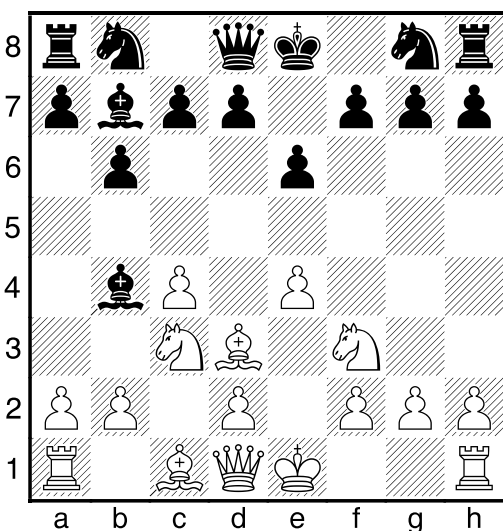


27. Vxf4! gxf4 28. h5+ Kg5 29. Vg7+ Kh6 30. De4 De8 31. Dh7# 1-0

ŠTOHL – CHACHIBAIA
MLADÁ BOLESLAV, 1993

1. c4 b6 2. Jc3 Sb7 3. e4 e6 4. Jf3 Sb4 5. Sd3!?

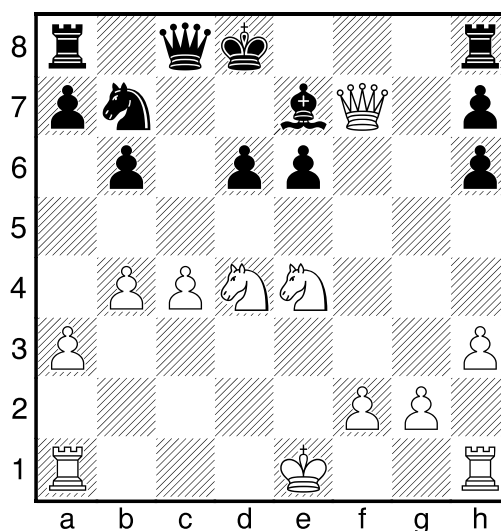
Diagram č. 15



Právě tento extravagantní tah dává bílému dobré šance na získání výhody. 5. ... Jf6 6.e5!?! Bílý se nechává vyprovokovat k aktivnímu postupu v centru. 6. ... Jg4

7. Se4 Sxe4 8. Jxe4 Jc6? Chyba, kterou si v takové ostré pozici černý nemůže dovolit. Lepší bylo 8. ... d5. 9. a3 Se7 10. d4 d6 11. h3 Jh6 12. Sxh6 gxh6 13. exd6 cxd6 14.d5! Přesně podle Steinitze – strana, která má převahu, musí útočit! 14. ... Ja5 Snad stálo za úvahu 14. ... exd5, ale pozice černého je mizerná. 15. b4 Jb7 16. dxe6 fxe6 17. Jd4 Dc8 18. Dh5+ Kd8 19. Df7

Diagram č. 16



Takovou pozici opravdu nemůže černý udržet. 19. ... Dxc4 20. Jxe6+ Kc8 21. Jd2 Dc3 22. 0-0 Df6 23. Vac1+ Kb8 24. Jc7 A na závěr vtipný zisk kvality. 24. ... a5 25. Dxf6 Sxf6 26. Jxa8 Kxa8 27. Jc4 Ka7 28. Vfd1 Vc8 29. bxa5 bxa5 30. a4 Se7 31. Jxa5 1-0