

DVOJICE STŘELCŮ

O výhodě dvojice střelců všichni mluví, ale opravdu ji dokázat umí jen málokdo.

Proto vznikl tento článek, který nepřináší žádné převratné novinky, ale shrnuje vše podstatné.

Dva střelce lze využít různými způsoby, nejsrozumitelněji v **úvodu na krále**:

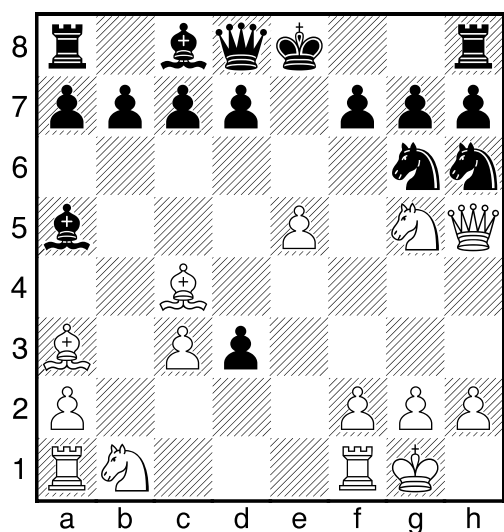
Sílu dvojice střelců chápali už staří mistři:

ANDERSSSEN – DUFRESNE

BERLÍN, 1851

1. e4 e5 2. Jf3 Jc6 3. Sc4 Sc5 4. b4 Sxb4
5. c3 Sa5 6. d4 exd4 7. 0–0 d3 8. Jg5 Jh6
9. e5 Je7 10. Dh5 Jg6 11. Sa3!

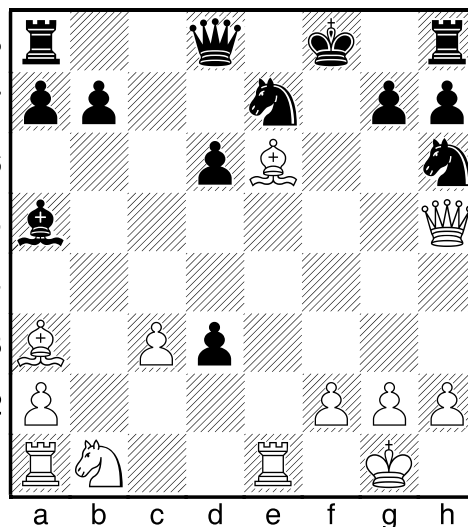
Diagram č. 1



11. ... d5 12. exd6 cxd6 13. Ve1+ Kf8
14. Sxf7! Je7 15. Df3 Sf5 16. Je6+ Sxe6
17. Sxe6+ Ke8 18. Dh5+ Kf8

viz diagram č. 2

19. Sc1! Střelec se bleskurychle přesouvá z jednoho křídla na druhé. 19. ... Jeg8
20. Sg5 Dc7 21. Df3+ Jf7 22. Jd2 h6



23. Sh4 g5 24. Sg3 Vh7 25. Jc4 Vd8 26. Df5
Kg7 27. Jxa5 Kh8 28. Jc4 1–0

Další krásnou ukázkou využití střelců (a Anderssenova mistrovství) je „věčně zelená partie“:

ANDERSSSEN – DUFRESNE

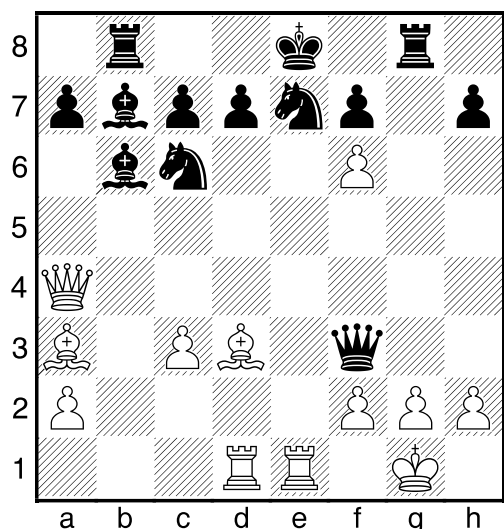
BERLÍN, 1852

1. e4 e5 2. Jf3 Jc6 3. Sc4 Sc5 4. b4 Sxb4
5. c3 Sa5 6. d4 exd4 7. 0–0 d3 8. Db3 Df6
9. e5 Dg6 10. Ve1 Jge7 11. Sa3 b5
12. Dxb5 Vb8 13. Da4 Sb6 14. Jbd2 Sb7
15. Je4 Df5 16. Sxd3 Dh5 17. Jf6+ Jed-
nodušeji k cíli vedlo 17. Jg3 17. ... Dh6
18. Sc1 De6 19. Sc4 Jd5 (19. ... Dg6 20. Jh4
Dg4 21. Sxf7+) 20. Jg5 Dg4 21. Ve4, ale
Aderssenova myšlenka je fantastická. 17. ...
gxf6 18. exf6 Vg8! Černý nechce prodat
svou kůži lacino a chystá protiútok na bílé-
ho krále. 19. Vad1! Přivádí do hry posled-
ní figuru a chystá krásnou kombinaci.
19. ... Dxf3? Hrozí jednotahovým matem,
ale bílý je rychlejší. Mnohem těžší práci měl
bílý po 19. ... Vg4.

viz diagram č. 3

Dokážete výhru bílého ve všech variantách?

Diagram č. 3



Vím, že otázka je zbytečná, neboť pozici už dávno znáte. **20. Vxe7+! Jxe7!?** 20. ... Kd8 21. Vxd7+! Kc8 (21. ... Kxd7 22. Sf5+ Ke8 23. Sd7+ Kd8 24. Sxc6+) 22. Vd8+! Kxd8 (22. ... Vxd8 23. gxf3; 22. ... Jxd8 23. Dd7+!! –) 23. Se2+ (méně jasné je 23. Sf5+ Dxd1+ 24. Dxd1+ Jd4 25. g3 Vg5! 26. Sh3 Sf3!) 23. ... Jd4 24. Sxf3 Sxf3 25. g3 Sxd1 26. Dxd1 **21. Dxd7+!! Kxd7 22. Sf5+ Ke8 23. Sd7+ Kf8 24. Sxe7# 1–0**

Následující partii asi také znáte, ale uvědomili jste si vynikající působnost střelců v útoku geniálního Američana?

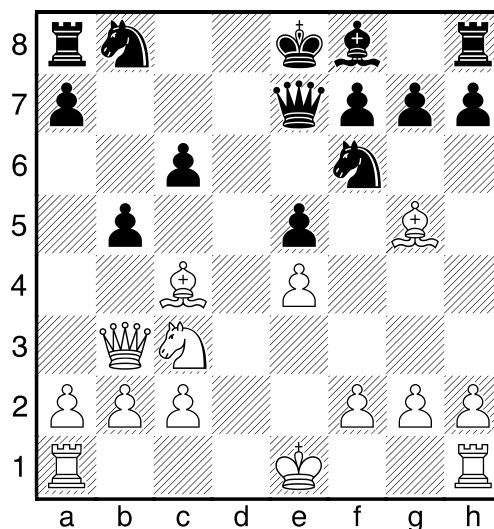
MORPHY – ISOUARD

PAŘÍŽ, 1858

1. e4 e5 2. Jf3 d6 3. d4 Sg4? 4. dxe5 Sxf3 5. Dxf3 dxe5 6. Sc4 Jf6? 7. Db3 De7 8. Jc3! K vyhrané pozici vedlo také 8. Dxb7 Db4+ 9. Dxb4 Sxb4+ 10. Sd2 +-; nebo ještě lépe 8. Sxf7+!, ale Morphy dává přednost rychlému vývinu a uchování dam na šachovnici. **8. ... c6 9. Sg5 b5?**

viz diagram č. 4

Diagram č. 4



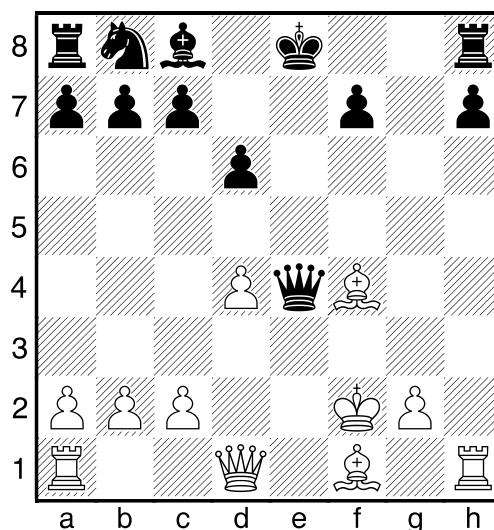
9. ... Dc7 **10. Jxb5!** Vynikající oběť, po které bílí střelci zcela svážou černou pozici. **10. ... cxb5 11. Sxb5+ Jbd7 11. ... Kd8 12. 0–0–0+ 12. 0–0–0 Vd8 13. Vxd7! Vxd7 14. Vd1 De6 15. Sxd7+ 15. Dxe6+ fxe6 16. Sxf6 +- 15. ... Jxd7 16. Db8+!! Jxb8 17. Vd8# 1–0**

MORPHY – LYTTTELTON

SIMULTÁNKA, 1858

1. e4 e5 2. f4 exf4 3. Jf3 g5 4. h4 g4 5. Je5 d6 6. Jxg4 Se7 7. d4 Sxh4+ 8. Jf2 Sxf2+ 9. Kxf2 Jf6 10. Jc3 De7? 11. Sxf4 Jxe4+ 12. Jxe4 Dxe4

Diagram č. 5



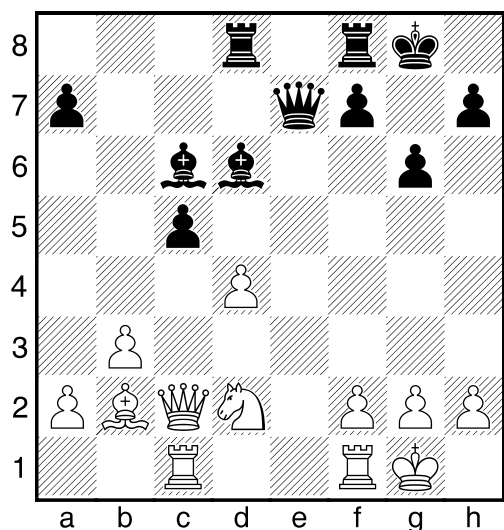
Černý si v zahájení dovolil hodně, dokážete ho potrestat? **13. Sb5+! Kf8 14. Sh6+ Kg8 15. Vh5 Sf5 16. Dd2 Sg6 17. Ve1 1-0**

A další staré známé:

NIMCOVIČ – TARRASCH
ST PETERSBURG, 1914

1. d4 d5 2. Jf3 c5 3. c4 e6 4. e3 Jf6 5. Sd3 Jc6 6. 0-0 Sd6 7. b3 0-0 8. Sb2 b6 9. Jbd2 Sb7 10. Vc1 De7 11. cxd5 exd5 12. Jh4 g6 13. Jhf3 Vad8 14. dxc5 bxc5 15. Sb5 Je4 16. Sxc6 Sxc6 17. Dc2 Jxd2 18. Jxd2 d4 19. exd4

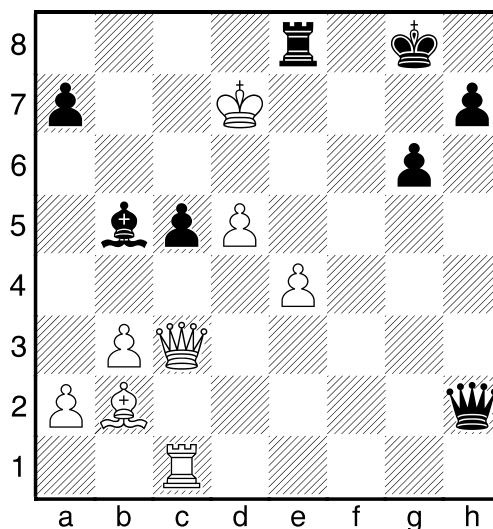
Diagram č. 6



V prestižním souboji bílý podcenil možnosti soupeře, a to se mu zle vymstilo: **19. ... Sxh2+! 20. Kxh2 Dh4+ 21. Kg1 Sxg2 22. f3** Zoufalství, ale **22. Kxg2 Dg4+** **23. Kh1 Vd5 24. Dxc5 Vh5+ 25. Dxh5 Dxh5+ 26. Kg2 Dg5+** prohrává také. **22. ... Vfe8 23. Je4 Dh1+ 24. Kf2 Sxf1 25. d5 f5 26. Dc3** Snaha o protihru je chvályhodná, leč marná. Dokážete zmatovat bílého krále? **26. ... Dg2+ 27. Ke3 Vxe4+! 28. fxe4 f4+! 29. Kxf4 Vf8+ 30. Ke5 Dh2+ 31. Ke6 Ve8+ 32. Kd7 Sb5#**

viz diagram č. 7

Diagram č. 7

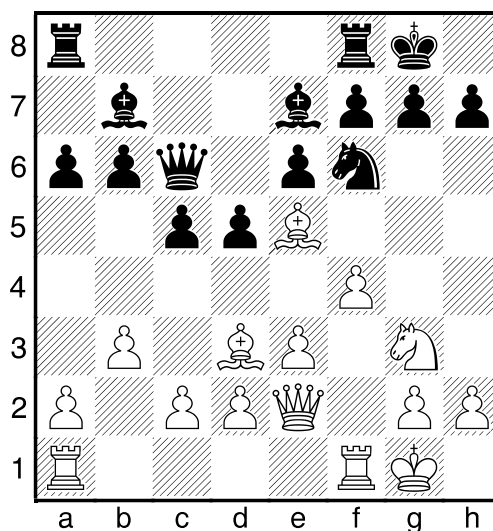


Ne zcela všední mat!

LASKER – BAUER
AMSTERDAM, 1889

1. f4 d5 2. e3 Jf6 3. b3 e6 4. Sb2 Se7 5. Sd3 b6 6. Jf3 Sb7 7. Jc3 Jbd7 8. 0-0 0-0 9. Je2 c5 10. Jg3 Dc7 11. Je5 Jxe5 12. Sxe5 Dc6 13. De2 a6

Diagram č. 8



14. Jh5! Jxh5 14. ... d4 15. Sxf6 Sxf6 16. Dg4 Kh8 (16. ... e5 17. Se4!) 17. Vf3 Vg8 18. Sxh7! 15. Sxh7+! 15. Dxh5 f5 = 15. ... Kxh7 16. Dxh5+ Kg8 17. Sxg7!! Skvělá pointa kombinace, použitá popr-

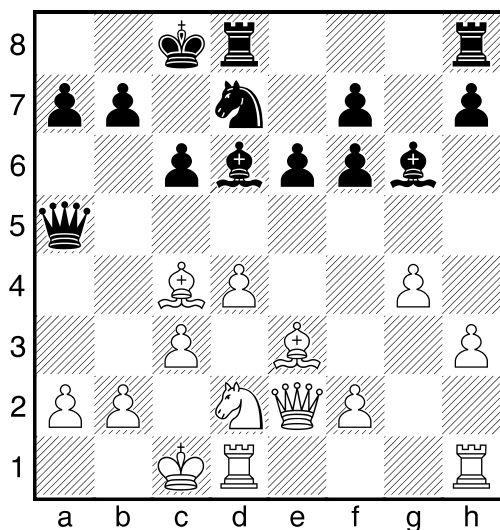
vé v historii. 17. ... Kxg7 18. Dg4+ Kh7 19. Vf3 e5 20. Vh3+ Dh6 21. Vxh6+ Kxh6 22. Dd7! Teprve tímto tahem končí kombinace. 22. ... Sf6 23. Dxb7 Kg7 24. Vf1 Vab8 25. Dd7 Vfd8 26. Dg4+ Kf8 27. fxe5 Sg7 28. e6 Vb7 29. Dg6 f6 30. Vxf6+ Sxf6 31. Dxf6+ Ke8 32. Dh8+ Ke7 33. Dg7+ Kxe6 34. Dxb7 Vd6 35. Dxa6 d4 36. exd4 cxd4 37. h4 d3 38. Dxd3 1–0

Po notoricky známých partiích si můžete vychutnat pět jednodušších, ale přesto působivých kombinací s aktivní úlohou dvojice střelců.

Při řešení problémů, které přináší šachová partie, vždy velice pomáhá znalost konkrétních obrátů, popř. pozic. Asi nejznámějším obrazcem s účastí dvojice střelců je tento:

ROMANOVSKIJ – ZUBAREV
MOSKVA, 1935

Diagram č. 9

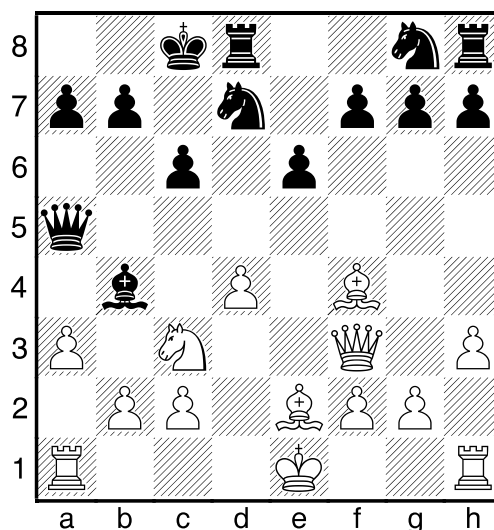


1. ... Dxc3+ 2. bxc3 Sa3# 0–1

Stejný motiv využil mistr Canal v následující partii:

CANAL – NN
1935

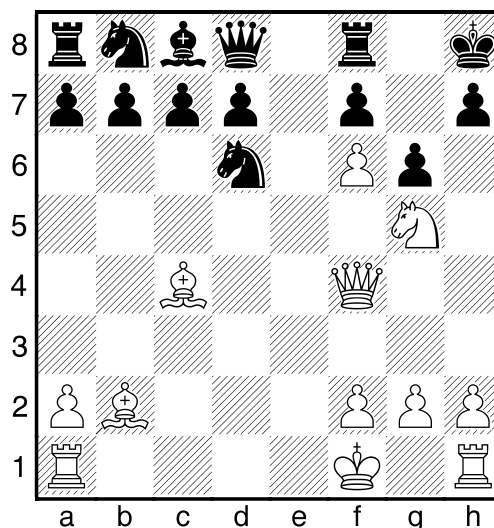
Diagram č. 10



**1. axb4! Dxa1+ 2. Kd2 Dxb1 3. Dxc6+!
bxc6 4. Sa6# 0–1**

DENKER – GONZALES
NEW YORK, 1945

Diagram č. 11

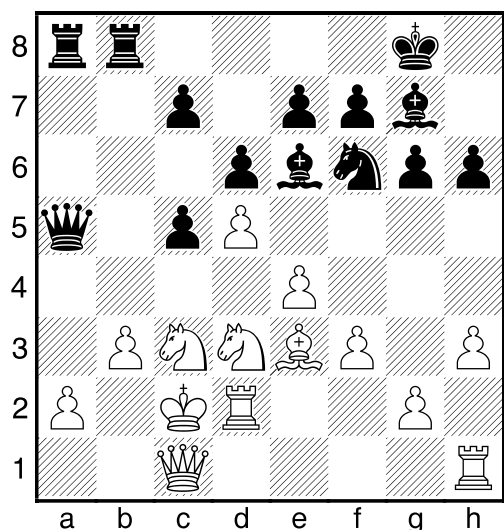


**1. Jxf7+! Jxf7 1. ... Vxf7 2. Sxf7 Jxf7 3.
Dh6 Dg8 4. Ve1!! +- 2. Dh6!! Vg8 3. Sxf7
Df8 4. Sd5! Dxb6 5. f7+ Vg7 6. f8D#**

HORVATH – SZAPI

BUDAPEŠŤ, 1977

Diagram č. 12



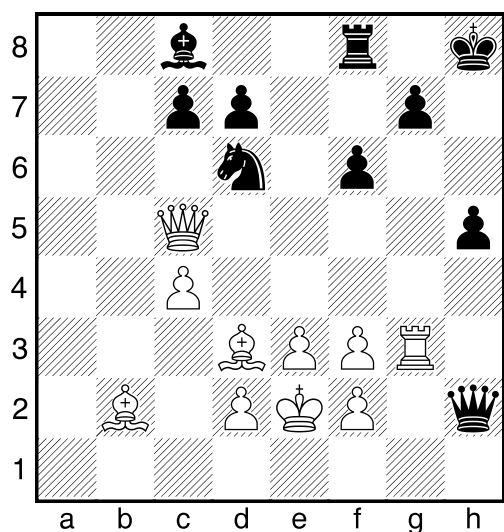
1. ... Dxc3+! 2. Kxc3 Jxd5+ 3. Kc2 Jxe3+
4. Kb1 Sxb3 4. ... Vxb3+! 5. Jb2 (5. Vb2
Vxa2!! -+; 5. Db2 Vxa2!!-+) 5. ... Vxa2!!
6. Kxa2 Vxb2+ 7. Ka1 (7. Ka3 Vb3+!
8. Ka4 Vb4+ 9. Ka5 Jc4+ 10. Ka6 Sc8+
11. Ka7 Vb7+ 12. Ka6 Jxd2-+) 7. ... Va2+
8. Kb1 Va1# 5. a3 Jc4 -+

SEIRAWAN – BARBERO

SKIEN, 1979

Diagram č. 13

Postavení po 21. tahu černého:



V této nestandardní pozici (vzniklé z anglické) má bílý velkou poziční převahu. Může ji okamžitě uplatnit? 22. Vxg7! Ano! 22. ... Kxg7 23. Dg5+ Kf7 24. Dxf6+ Ke8 25. Sg6+ Jf7 26. Se5 1-0

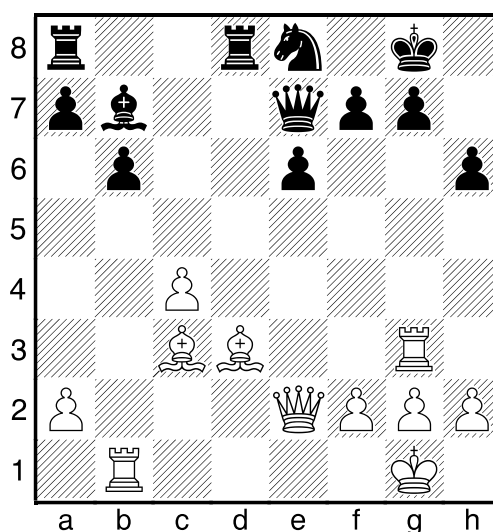
Následují složitější příklady, na kterých lze dobře pochopit strategii útoku na krále za pomoci 2S.

ALJECHIN – COLLE

BLED, 1931

1. d4 Jf6 2. c4 e6 3. Jc3 d5 4. Sg5 Jbd7
5. Jf3 c6 6. e4 dxe4 7. Jxe4 Db6 8. Sd3
Dxb2 9. 0-0 Jxe4 10. Sxe4 Jf6 11. Sd3
Db6 12. Ve1 Se7 13. Dc2 h6 14. Sd2 c5
15. Sc3 cxd4 16. Jxd4 0-0 17. Jf5 Dd8
18. Jxe7+ Dxe7 19. Vab1 Vd8 20. Ve3 b6
21. De2 Sb7 22. Vg3 Je8

Diagram č. 14

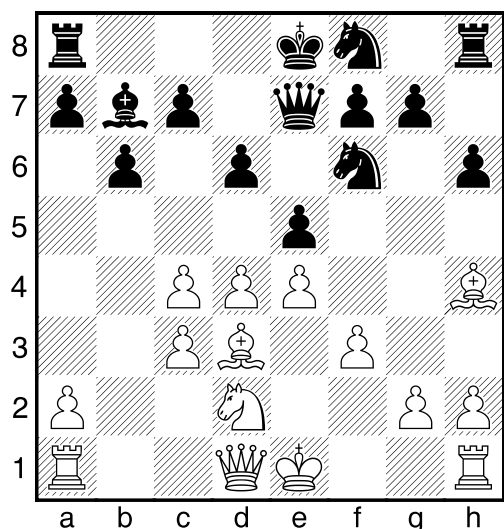


Bílý má silný útok, v němž hrají prim jeho střelci. 23. Ve1! Poslední rezervy do hry! 23. ... Kf8 24. Db2 Vynucuje důležité oslabení. 24. ... f6 25. Sb4 Jd6 26. Vge3 Kf7 27. f4 Dd7 28. De2! Bílá dáma se vrací na královské křídlo a černému monarchovi začíná být nevolno. 28. ... Ve8 29. Dh5+ Kg8 30. Dg6 f5 31. Sxd6 Dxd6 32. Sxf5 Dxf4 33. Dh7+ Kf8 34. Sg6 Dd4 35. Sxe8 Vxe8 36. Kh1 Df6 1-0

TAL – HECHT
VARNA (OL), 1962

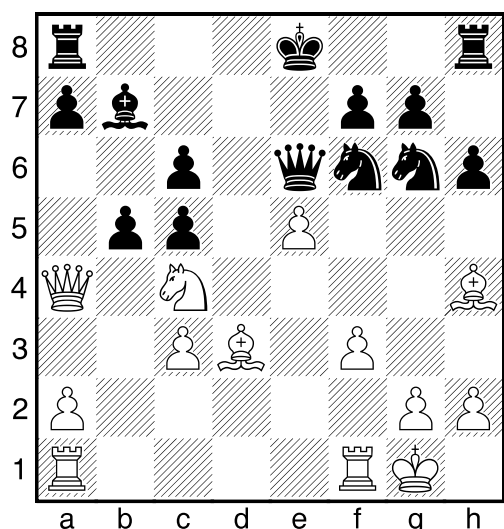
1. d4 Jf6 2. c4 e6 3. Jf3 b6 4. Jc3 Sb4
 5. Sg5 Sb7 6. e3 h6 7. Sh4 Sxc3+ 8. bxc3
 d6 9. Jd2 e5 10. f3 De7 11. e4 Jbd7
 12. Sd3 Jf8

Diagram č. 15



Typická pozice Nimcovičovy indické obrany, černý odevzdal soupeři dvojici střelců a snaží se o blokádu pozice. Co s tím udělal kouzelník z Rigy? 13. c5! Otvírá dráhy (nejen) pro střelce. 13. ... dxc5 14. dxe5 Dxe5 15. Da4+ c6 16. 0–0 Jg6 17. Jc4 De6 18. e5 b5

Diagram č. 16



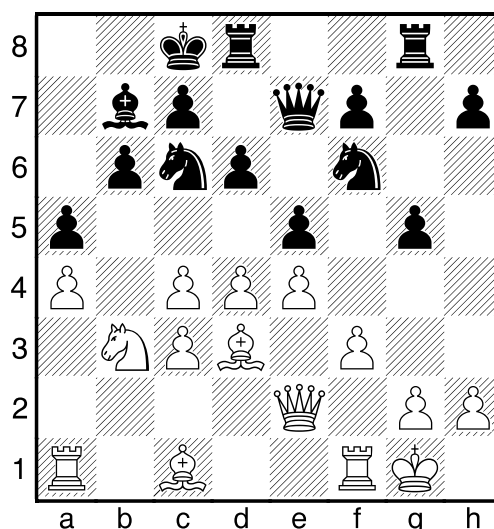
Jak si to bílý představoval? 19. exf6!! Vynikající kombinace s několika pointami. 19. ... bxa4 20. fxg7 Vg8 21. Sf5! Pointa první – dáma nemá vhodný ústup. 21. ... Jxh4 22. Sxe6 Sa6 23. Jd6+ Ke7 24. Sc4! Pointa závěrečná – zachraňuje figuru a přechází do vyhrané koncovky. Talova technika stojí za přehrání! 24. ... Vxg7 25. g3 Kxd6 26. Sxa6 Jf5 27. Vab1 f6 28. Vfd1+ Ke7 29. Ve1+ Kd6 30. Kf2 c4 31. g4 Je7 32. Vb7 Vag8 33. Sxc4 Jd5 34. Sxd5 cxd5 35. Vb4 Vc8 36. Vxa4 Vxc3 37. Va6+ Kc5 38. Vxf6 h5 39. h3 hxg4 40. hxg4 Vh7 41. g5 Vh5 42. Vf5 Vc2+ 43. Kg3 Kc4 44. Vee5 d4 45. g6 Vh1 46. Vc5+ Kd3 47. Vxc2 Kxc2 48. Kf4 Vg1 49. Vg5 1–0

Podobně (a s větším efektem) si počínal i Svetozar Gligorič:

GLIGORIČ – LARSEN
MANILA, 1973

1. d4 Jf6 2. c4 e6 3. Jc3 Sb4 4. e3 b6
 5. Sd3 Sb7 6. Jf3 Sxc3+ 7. bxc3 d6 8. 0–0
 De7 9. Jd2 e5 10. e4 Jc6 11. Jb3 0–0–0
 12. f3 Vhg8 13. a4 a5 14. De2 g5

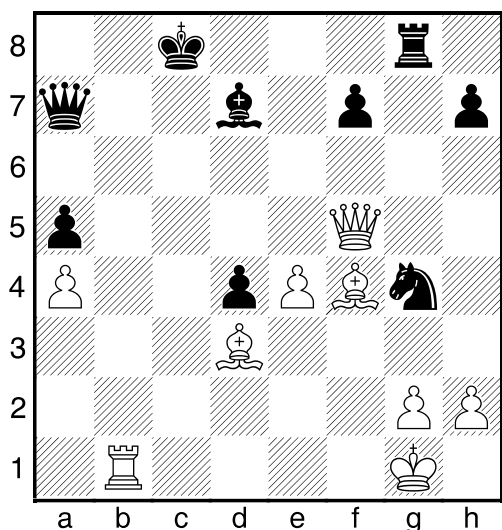
Diagram č. 17



Najdete cestičku k černému králi? 15. c5! Oslabuje postavení černého krále a bílí

nazgúlové už si naň brousí zuby. 15. ... exd4
 16. cxb6 dxc3 17. Se3 g4 18. bxc7 Dxc7
 19. Vac1 d5 20. Vxc3 gxf3 21. Dxf3 d4
 22. Df5+ Vd7 23. Sf4 Db6 24. Vxc6+!
 Rána z milosti. 24. ... Sxc6 25. Jc5 Jg4
 26. Vb1 Da7 27. Jxd7 Sxd7 A něco pro
 milovníky laciných triků:

Diagram č. 18

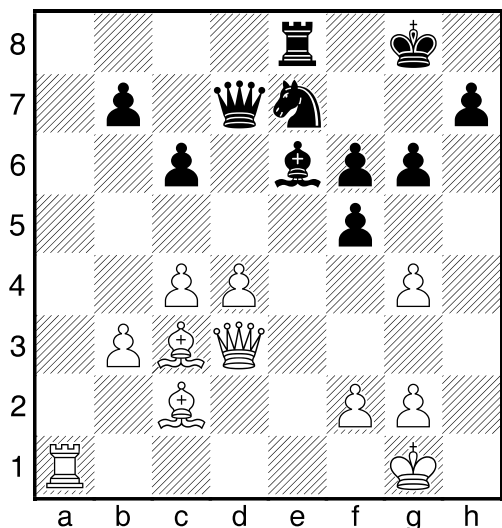


28. Dc5+! 1–0

Podívejte se, jak ovládal hru s dvěma
 dravci teenager Nigel Short:

SHORT – ZILBER
 HASTINGS, 1979/80

Diagram č. 19
 Postavení po 23. tahu černého:



24. g5! fxc5 25. d5! Stačily dva tahy a dia-
 gonála ke králi je otevřena a partie rozhod-
 nuta. 25. ... Jxd5 Marná lásky snaha – dva
 budou víc než jeden. 26. cxd5 Dxd5
 27. De3 f4 28. Db6 c5 29. Ve1 Dc6 30. Dxc6
 bxc6 Zbytek je opravdu jen formalita. 31. Sf6
 g4 32. Sg5 f3 33. gxf3 gxf3 34. Ve3 Sf7
 35. Vxe8+ Sxe8 36. Se7 Sf7 37. Sxc5 Sd5
 38. Kh2 Kg7 39. Kg3 Kf6 40. Sd4+ Kg5
 41. b4 h5 42. Se3+ Kf6 43. Kh4 Sf7 44. Sd4+
 Ke7 45. Se4 Se8 46. Sxf3 Kd6 47. Kg5 Ke6
 48. Se4 Kd6 49. f4 1–0

Jedním z největších mágů šachové histo-
 rie byl M. Tal, který dřevěným figurkám
 dokázal doslova vdechnout život.

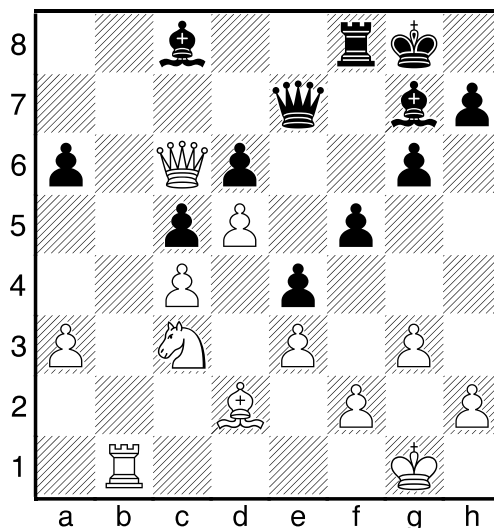
Proto ukázky jeho tvorby najdete ve
 všech pojednáních s aktivním využití figur
 – tedy i v našem:

BENKO – TAL

TURNAJ KANDIDÁTŮ BLED, 1959

Diagram č. 20

Postavení po 25. tahu bílého:

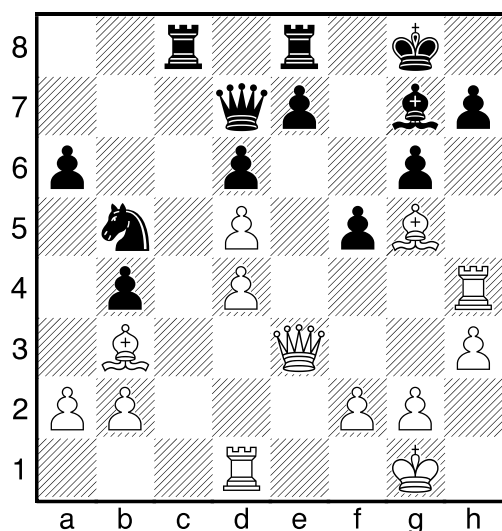


Zhodnoťte pozici a navrhněte černému po-
 kračování. 25. ... f4! A s bílým to jde
 z kopce. 26. Vb8 Sh3 27. Vxf8+ Dxf8
 28. exf4 Db8! Kde jsou ty časy, kde na
 dámském křídle vládl bílý? 29. Je2 Db1+
 Pád praporku ukončil utrpení bílého. 0–1

SMYSLOV – VĚRESOV
MOSKVA, 1940

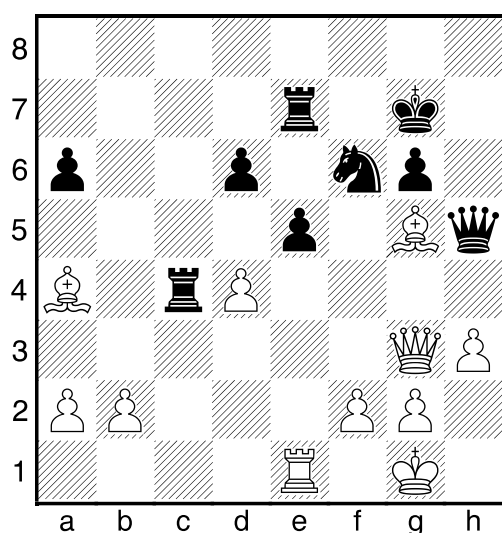
Diagram č. 21

Postavení po 22. tahu černého:



23. **De1! h6** 23. ... a5 24. **Sa4!** 24. **Vxh6!**
24. **Sxh6?** Sf6 25. **Vf4 Kh7–+** 24. ... **Sxh6**
25. **Sxh6 Jc7** 26. **Dxb4 Db5** 27. **Dc3 Kh7**
28. **Sd2** Pozice vypadá nejasně, ale Smyslov přesvědčivě dokáže převahu svých (dělo) střelců. 28. ... **Jxd5** 29. **Dg3 f4**
30. **Dg4 Jf6** 31. **Dxf4 Dh5** 32. **Ve1 Kg7**
33. **Sa4 e5** 34. **Dg3 Ve7** 35. **Sg5! Vc4**

Diagram č. 22

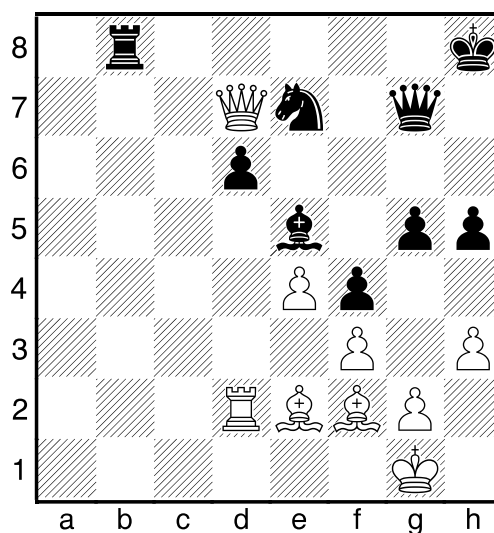


36. **Sd1! Dh7** 37. **dxe5 Je4** 38. **Vxe4 Vxe4**
39. **Sxe7 Ve1+** 40. **Kh2 Vxd1** 41. **Df3 1–0**

ALJECHIN – SPENSER
SIMULTÁNKA, 1923

1. **d4 Jf6** 2. **c4 d6** 3. **Jc3 Jbd7** 4. **e4 e5**
5. **Jf3 g6** 6. **h3 Sg7** 7. **Se3 De7** 8. **Dc2 Jf8**
9. **Jd5 Jxd5** 10. **cxd5 Jd7** 11. **Sg5 f6**
12. **Se3 exd4** 13. **Jxd4 Jc5** 14. **Sb5+ Kf7**
15. **f3 f5** 16. **0–0 f4** 17. **Sf2 a5** 18. **Vad1**
Se5 19. **b3 Vf8** 20. **a3 Kg8** 21. **b4 axb4**
22. **axb4 Ja6** 23. **Db3 g5** 24. **Vd2 h5**
25. **Se2 Dg7** 26. **Je6 Sxe6** 27. **dxe6 Vfe8**
28. **b5 Jb4** 29. **Vc1 c5** 30. **bxc6 Jxc6**
31. **e7+ Kh8** 32. **Dxb7 Jxe7** 33. **Vb1 Vec8**
34. **Dd7 Vcb8** 35. **Vxb8+ Vxb8**

Diagram č. 23



36. **Vxd6!** Při uplatňování dvojice střelců nám někdy pomůže i poziční oběť kvality. 36. ... **Sxd6** 37. **Dxd6 Vb1+** 38. **Kh2 Kh7** 39. **Sd3 Vb7** 40. **Sd4 Df7** 41. **e5+ Jg6** 42. **e6 De7** 43. **De5** Cítíte, jak na černého krále fouká? 43. ... **Kh6** 44. **Sxg6** Výhoda dvojice střelců spočívá mimo jiné v možnosti vhodné výměny jednoho z nich. 44. ... **Kxg6** 45. **De4+ Kh6** 46. **Df5 De8** 47. **h4! Dg8** 48. **e7 Vb8** 49. **Se5! 1–0**

Šachy jsou v podání Alexandra Aljechina docela jednoduchou hrou, není-liž pravda?

Mistr světa Aljechin obětoval kvalitu, mistr Dončenko dokonce dvě a vytvořil „glancpartii“, ve které dokazuje, že dvoji-

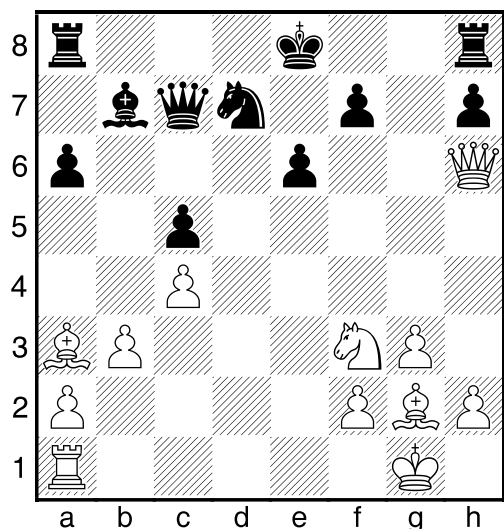
ce střelců může být silnější než věže. Další potvrzení, že bodová stupnice (pěšec = 1, střelec = 3, ...) je v podstatě nepoužitelná.

DONČENKO – KORSUNSKIJ

BAKU, 1976

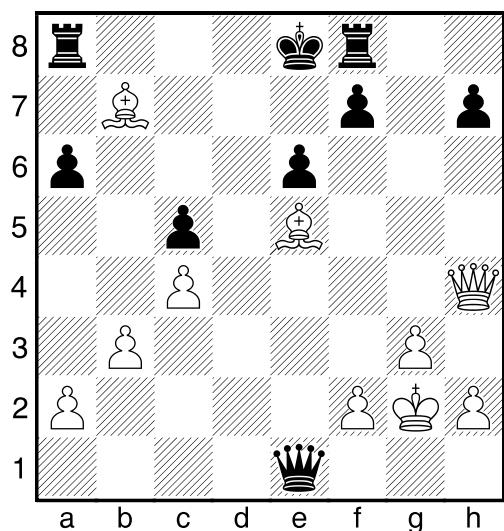
Diagram č. 24

Postavení po 19. tahu černého:



Bílý má pěšce za kvalitu, silného černopolného střelce, ale především černý král je velice oslaben. 20. Sb2 Vf8 21. Dh4 Dd6 22. Ve1 Dd3 23. Je5 Dd2 23. ... Jxe5 24. Sxb7 Jf3+ 25. Sxf3 Dxf3 26. Sa3 ± 24. Sxb7! Dxe1+ 25. Kg2 Jxe5 26. Sxe5!

Diagram č. 25



26. ... Kd7 Nic lepšího černý nemá. 27. Sf6 Vab8 28. Se4 a5 29. Sxh7 De2 30. Dg5 Vbc8 31. a4 Vc7 32. h4 Vb8 33. Se5 Vxb3 34. Df4 Dh5 35. Sxc7 Dxb3 36. Dd6+ Kc8 37. Dc6 1-0

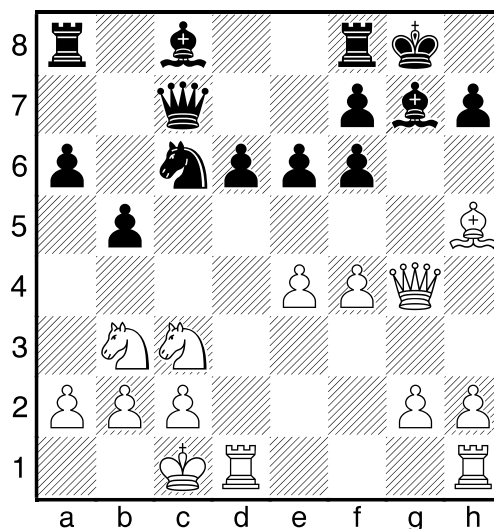
Na závěr kapitoly jeden řízný útok nejlepšího hráče konce 20. století:

JUDASIN – KASPAROV

FRUNZE, 1981

1. e4 c5 2. Jf3 d6 3. d4 cxd4 4. Jxd4 Jf6 5. Jc3 a6 6. Sg5 e6 7. f4 Dc7 Méně hraná varianta, černý láká soupeře k odevzdání dvojice střelců. 8. Sxf6 gxf6 9. Se2 Jc6e 10. Jb3 b5 11. Sh5 Sg7 12. Dg4? Bílý sní o útoku, ale tvrdě narazí. 12. ... 0-0! 13. 0-0-0

Diagram č. 26



Kritická pozice – navrhněte další pokračování černého. 13. ... Je7!! Prakticky rozhoduje partii. 14. Jd4 b4 15. Jce2 f5! Dvojice střelců (kterou bílý s lehkým srdcem odevzdal) se rozehrává a bílému králi začíná zvonit hrana. 16. exf5 e5! 17. fxe5 dxe5 18. Dg5 h6 19. Dg3 Jxf5 20. Jxf5 Sxf5 21. Vd2 Vac8 22. Db3 e4 23. Kb1 Se6! 24. Dg3 Da5 0-1

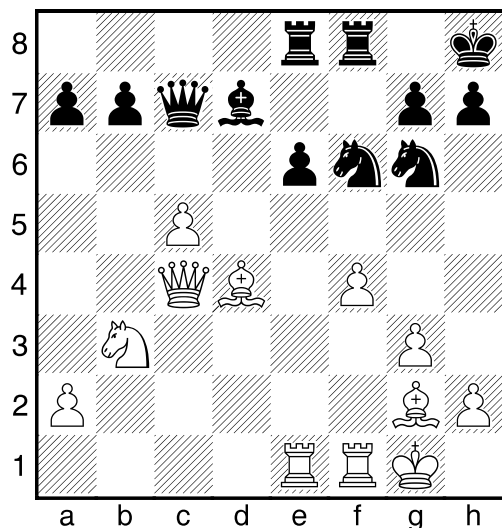
Výměna

Dost často je nutné převahu dvojice střelců transformovat do jiné výhody.

CHOLMOV – RAZUVAJEV
IVANO–FRANKOVSK, 1971

Diagram č. 27

Postavení po 21. tahu černého:

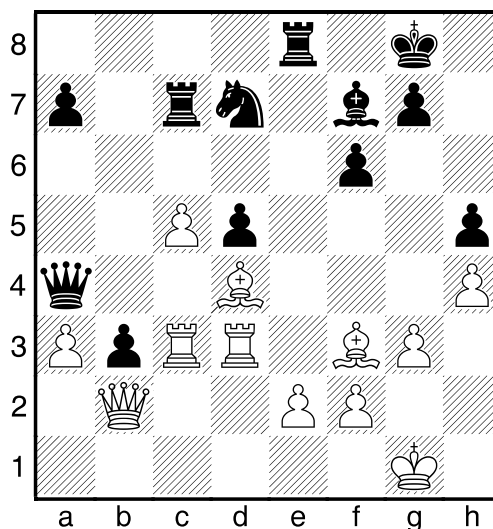


22. Se5! Bílý není dogmatik, po výměně střelce vyniknou slabiny černého. 22. ... Jxe5 23. fxe5 Jg8 24. Dd3 Sc6 25. Dd6! Vxf1+ 26. Vxf1 Dc8 27. Sxc6 Dxc6 28. Dxc6 bxc6 29. Jd4 Je7 30. Vb1! Dobývá 7. řadu. 30. ... h6 31. Vb7 a5 32. a4 Kh7 33. Kg2 Kg6 34. Jxe6 Jd5 35. Vxg7+ Kf5 36. Jd4+ Kxe5 37. Jxc6+ Kf6 38. Vd7 Jc3 39. Jxa5 Jxa4 40. c6 Ve2+ 41. Kh3 Vc2 42. c7 Kg5 1–0

BAREJEV – LPUTJAN
CHARKOV, 1985

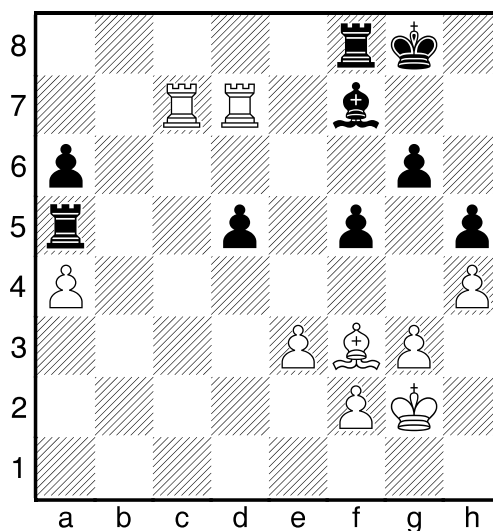
1. d4 e6 2. c4 d5 3. Jc3 c5 4. cxd5 exd5 5. Jf3 Jc6 6. g3 Jf6 7. Sg2 Se7 8. 0–0 0–0 9. Sg5 c4 10. Je5 Se6 11. Jxc6 bxc6 12. b3 Da5 13. Dc2 Sb4 14. Sd2 c5 15. a3 cxb3 16. Db2 Sxc3 17. Sxc3 Da4 18. dxc5 Vfc8 19. Sd4 Jd7 20. Vac1 f6 21. Vfd1 Vab8 22. Vd3 Vc7 23. h4 Sf7 24. Vcc3 Ve8 25. Sf3 h5

Diagram č. 28



Převaha bílého je zřejmá, bílý ji uplatní jednoduše – vymění aktivní figury soupeře. 26. Vxb3! Jxc5 27. Sxc5 Vxc5 28. Vb7 Ovládnutí 7. řady je důležité. 28. ... Da5 29. Db4! Vec8 30. Dxa5 Vxa5 31. Ve3 Ve8 32. Vc3! I druhá věž míří na 7. řadu. 32. ... g6 33. Vcc7 Vf8 34. e3 a6 35. Vd7 f5 36. Vbc7 Vb5 37. Kg2 Va5 38. a4! Staví soupeře do nevýhody tahu!

Diagram č. 29



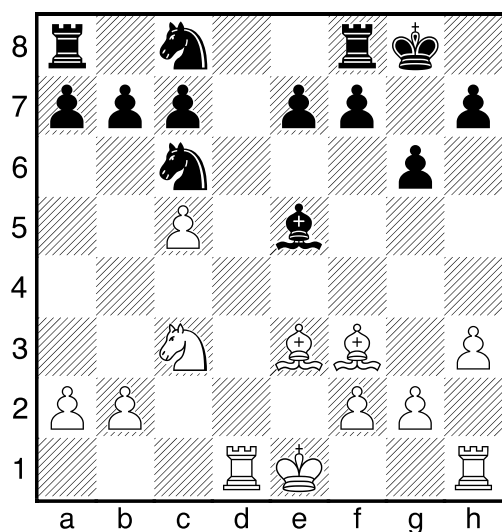
38. ... d4 39. exd4 f4 40. gxf4 Vf5 1–0

Před vysokou technikou Anatolije Karpova se museli sklonit nejlepší hráči světa – včetně Garri Kasparova:

KARPOV – KASPAROV
MS, 1986

Diagram č. 30

Postavení po 15. tahu černého:



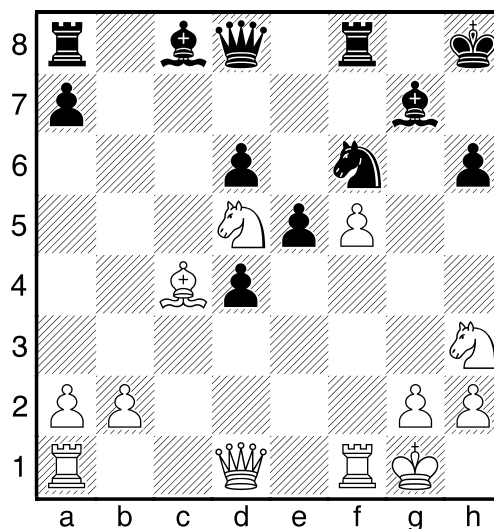
16. Sxc6! Bílý odevzdává střelce za jezdce, ale oslabuje soupeři pěšcovou strukturu. **16. ... bxc6** **17. Sd4!** Logický doplněk předchozí výměny – chce zlikvidovat jedinou aktivní figuru černého. **17. ... Sf4** **17. ... Sxd4** **18. Vxd4 Vb8** **19. b3±** **18. 0-0 a5** **18. ... e5** **19. Se3 Sxe3** **20. fxe3 Je7** **21. Vd7 Jf5** **22. Kf2!±** **19. Vfe1 a4** Černý se snaží najít prostor pro své figury, ale je bez šancí. **20. Ve4 Sh6** **21. Se5 a3** **22. b3 Ja7** **23. Vd7 Sc1** **24. Vxc7 Sb2** **25. Ja4 Jb5** **26. Vxc6 Vfd8** **27. Vb6 Vd5** **28. Sg3!** Nepadá do léčky soupeře. **28. Jxb2? Vxe5!** **29. Vxe5 axb2-+** **28. ... Jc3** **29. Jxc3 Sxc3** **30. c6 Sd4** **31. Vb7 1-0**

Rovněž Garri umí pěkně vyhrávat – vzorová partie na boj o centrum:

CHRISTIANSEN – KASPAROV
MOSKVA, 1982

1. d4 Jf6 **2. c4 g6** **3. Jc3 Sg7** **4. e4 d6** **5. f4 0-0** **6. Jf3 c5** **7. d5 e6** **8. dxe6 fxe6** **9. Sd3 Jc6** **10. 0-0 Jd4!** **11. Jg5?! e5!** **12. f5 h6** **13. Jh3 gxf5** **14. exf5 b5!** **15. Se3? bxc4** **16. Sxc4+ Kh8!** **17. Sxd4 cxd4** **18. Jd5**

Diagram č. 31



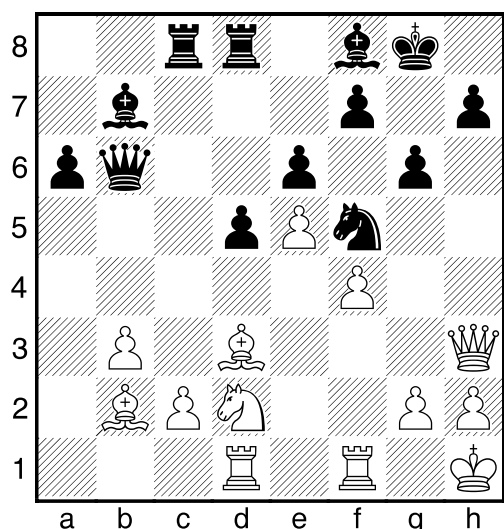
Srovnejte tuto pozici s pozicí po 5. tahu bílého! Navrhněte černému pokračování! **18. ... Sa6!** Konkrétní přístup k pozici! Černý nelpí na dvojici střelců a stupňuje svou výhodu, dobré byly i „obyčejné“ tahy **18. ... Jxd5** **19. Sxd5 Vb8**; **18. ... Vb8** **19. Jxf6** **19. Sxa6 Jxd5 -+** **19. ... Sxc4** **20. Jh5 Sxf1** **21. Dg4! Dd7!** **22. Vxf1** Bílý obětoval kvalitu a pokouší se o útok, ale černý je neúprosný: **22. ... d3!** **23. Df3** **23. De4 d5!** **24. Dxd3 e4 -+;** **23. Jf2 d2** **24. Je4 Vxf5** **25. Vxf5 d1D+** **26. Dxd1 Dxf5** **27. Jxd6 Dg6** **28. Jxg7 Kxg7** **29. h3 ±** **23. ... d2!** **24. g4** **24. f6 Sxf6!** **25. Jxf6 Dg7** **24. ... Vac8!** **25. Dd3** **25. f6 Sxf6** **26. Jxf6 Dg7** **27. g5!** **Vc1** **28. Kf2 Dg6! -+** **25. ... Da4** **26. Jf2 Dd4!** **-+** **27. Dxd4 exd4** **28. Jf4 Vfe8** **29. Je6 Vc1** **30. Jd1 Sf6!** **30. ... d3?!** **31. Kf2 Vb8** **32. b3 Vb4** **33. Ke3!** **31. Kf2 Sg5** **31. ... Sh4+?!** **32. Ke2 Se1** **33. Vf3 Vec8** **34. Vd3! × Se1, d4** **32. Ke2 Vc5!** **33. Kd3 Ve5** **34. Jxg5 hxg5** **34. ... Ve1?** **35. Jf7+ Kg8** **36. Vf2 Vxd1** **37. Jxd6 =** **35. Vf2** **35. Kxd2 Ve4!** **36. h3 Vf4** **37. Vg1 Vf3! -+** **35. ... Ve4** **36. h3?** **36. Vg2** **36. ... Ve3+!** **37. Kxd4** **37. Jxe3 dxe3** **38. Vf1 e2** **37. ... V8e4+** **38. Kd5 Ve2** **39. Vf3 Ve1** **40. f6** **40. Vd3 Vxd1!** **41. Kxe4 Ve1+ -+** **40. ... Vf4 0-1**

KARPOV – TAJMANOV

MOSKVA, 1983

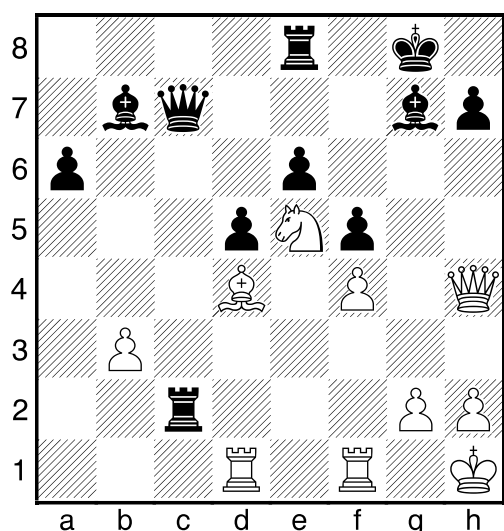
Diagram č. 32

Postavení po 25. tahu černého:



Jak bílý zvětší svou převahu? **26. Sxf5!** Mění svého dobrého střelce, aby se rozehrál druhý. Nebylo dobré 26. Jf3 d4! 27. Sxf5 Sxf3 =. **26. ... exf5** 26. ... gxf5 by podstatně ulehčilo úlohu bílého. **27. Jf3 Vxc2** 27. ... d4 28. Sxd4 Db5 29. Jg5 h6 30. c4! Dc6 31. e6! +- **28. Sd4 Dc6** 28. ... Sc5? 29. Jg5 +- **29. Dh4 Ve8** **30. e6! fxe6** **31. Je5 Dc7** **32. Jxg6 Sg7** **33. Je5**

Diagram č. 33



Poziční převaha bílého spočívá zejména ve špatném Sb7, přechod do různobarevných

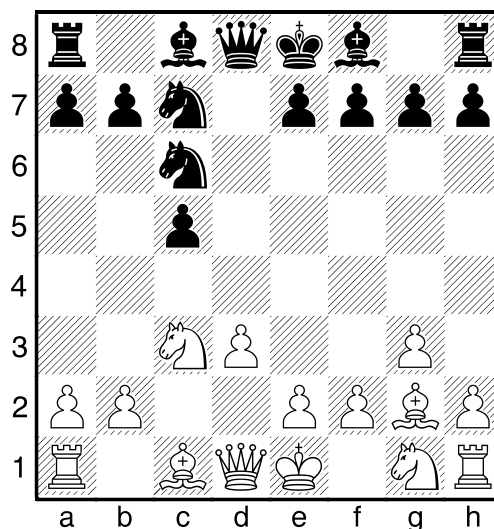
střelců by černému jen ukrátil trápení – útoku bílého by nešlo čelit. **33. ... De7** **34. Dg3** Přechod do koncovky by byl předčasný, za úvahu stálo 34. De1 s dalším Vf3-g3. **34. ... Vec8** **35. Vfe1 V8c7** **36. Jf3 Kh8** **37. Sxg7+ Dxc7** **38. Jd4 Dxc3** **39. hxg3 V2c3** **40. Jxe6 Vc8** **41. Kh2 Vxb3?** Chyba, mnohem lepší bylo 41. ... d4! s rozehráním střelce. **42. Jd4 Vb6** **43. Jxf5 Vf8** **44. Jd4 Vg8** **45. Ve7 Vg7** **46. Vde1 Vh6+** **47. Kg1 Vhg6** **48. f5 Vb6** **49. V7e6 Vxe6** **50. fxe6 Vg8** **51. e7 Ve8** **52. Jf5 Sc6** **53. Jd6 Vg8** **54. e8D Sxe8** **55. Jxe8 Vxg3** **56. Jf6 1-0**

TAJMANOV – SUETIN

KYJEV, 1954

1. c4 Jf6 **2. Jc3 d5** **3. cxd5 Jxd5** **4. g3 c5** **5. Sg2 Jc7** **6. d3 Jc6?**

Diagram č. 34



7. Sxc6+! Vytváří soupeři nezhojitelné slabiny. **7. ... bxc6** **8. Da4 Dd7** **9. Jf3 f6** **10. Se3 e5** **11. Je4 Je6** **12. Vc1 Vb8** **13. Dc2 Se7?** Nutností bylo 13. ... Jd4 **14. Sxd4 cxd4** **15. Dxc6 Sb7** s šancemi na protihru v koncovce. **14. Jxc5 Sxc5** **15. Sxc5 Jxc5** **16. Dxc5 Vxb2** **17. Jxe5! De6** **18. Dxc6+ Dxc6** **19. Jxc6** s technicky vyhranou koncovkou. **19. ... Sh3** **20. f3 0-0** **21. Kf2 Ve8** **22. Jd4 Vxa2** **23. Va1 Vb2**

24. Vxa7 Vb4 25. Jc2 Vb2 26. Vc7 Sf5
 27. Va1 h5 28. Vaa7 Kh8 29. e4 Vc8
 30. Vxc8+ Sxc8 31. Vc7 Sa6 32. Ke3 Kg8
 33. h4 Vb3 34. Vd7 Sb5 35. Vd4 Kf7
 36. f4 g6 37. Je1 Vb2 38. Vd6 Sa4 39. e5
 fxe5 40. fxe5 Sd1 41. Jf3 Ve2+ 42. Kd4
 Vg2 43. Jg5+ Ke7 44. Je4 Kf7 45. Vf6+
 Kg7 46. e6 g5 47. e7 Sa4 48. hxg5 Vb2
 49. Vf8 Vb4+ 50. Ke3 1–0

Koncovka

Uplatnit výhodu 2S ve střední hře není možné vždy, většinou je nutné přejít do koncovky.

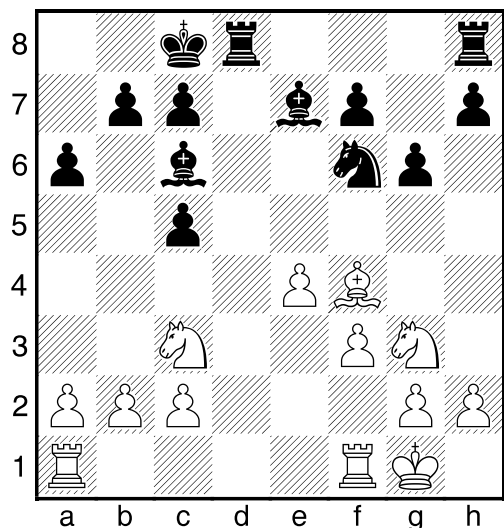
Na úvod opět klasika – roku 1984 přijal mistr světa Steinitz výzvu mladého Laskera a utkal se s ním v zápase na 10 vítězných partií.

Odešel sice poražen, ale svou korunu odezdal se ctí:

LASKER – STEINITZ ZÁPAS O MS, 1894

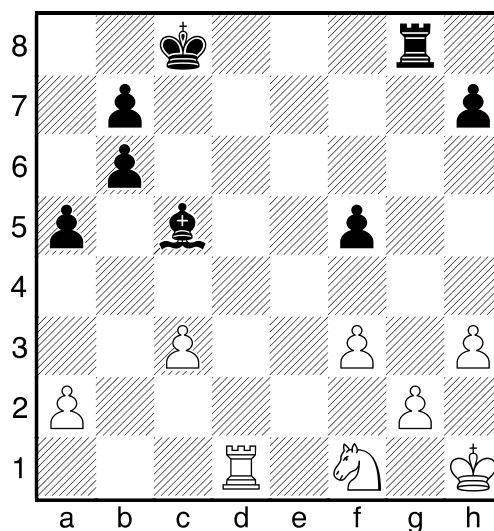
1. e4 e5 2. Jf3 Jc6 3. Sb5 a6 4. Sxc6 dxc6
 5. d4 exd4 6. Dxd4 Dxd4 7. Jxd4 c5 8. Je2
 Sd7 9. Jbc3 0–0–0 10. Sf4 Sc6 11. 0–0
 Jf6 12. f3 Se7 13. Jg3 g6! Omezuje soupeřova jezdece.

Diagram č. 35



14. Vfe1? Volný sloupec bílý ignorovat neměl. 14. ... Jd7 15. Jd1 Jb6 16. Jf1 Vd7
 17. Se3 Vhd8 18. b3 c4! Steinitz správně chápe, že si nemůže nechat zablokovat dámské křídlo. 19. Sxb6? Rozhodující chyba, pozice bílého byla horší, ale dala se bránit. Teď uvidíme koncert dvojice střelců. 19. ... cxb6 20. bxc4 Sb4! 21. c3 Sc5+ 22. Kh1 Vd3 23. Vc1 a5 24. Jde3 f5! 25. exf5 gxf5 26. h3 26. Jxf5 Vxf3! 26. ... Vg8 27. Jd5 Sxd5 28. cxd5 Vxd5 29. Vcd1 Konečně se Lasker začíná dobře bránit, převaha soupeře je ale již veliká. 29. ... Vxd1 30. Vxd1

Diagram č. 36



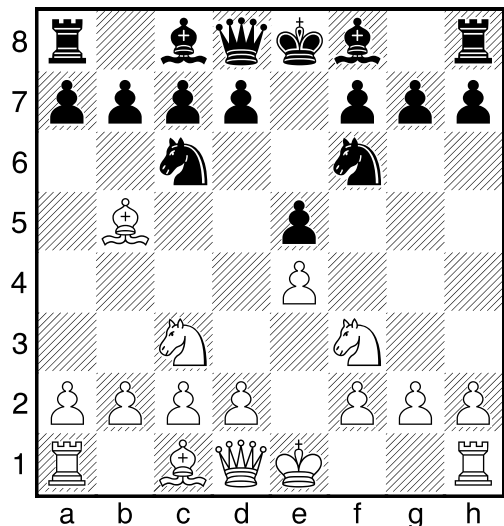
30. ... f4! 31. Kh2 31. Jh2 h5! 32. Vd5 Ve8
 31. ... Ve8 32. a4 Kc7 33. h4 Kc6 34. c4
 Sb4 35. Kh3 Ve1! Bez věží vynikne síla střelce. 36. Vxe1 Sxe1 37. Kg4 Kc5
 38. Kxf4 Kxc4 39. Ke4 Sxh4 40. g3 Sd8
 41. Je3+ Kb4 42. Kd3 Kxa4 43. Kc2 Kb4
 44. f4 Kc5 45. f5 Kd6 46. g4 b5 47. Jd1
 Ke5 48. Jc3 b4 49. Ja4 Kd4 50. Jb2 b5
 51. Kb3 Se7 52. g5 a4+ 53. Jxa4 bxa4+
 54. Kxa4 Ke5 55. Kb3 Kxf5 0–1 Co říkáte výkonu „starého“ Steinitze?

Partie dvou velkých mistrů svého řemesla probíhala pod jasnou taktovkou černého, který metodicky uplatnil dvojici střelců:

TARRASCH – RUBINSTEIN
SAN SEBASTIAN, 1912

1. e4 e5 2. Jf3 Jc6 3. Jc3 Jf6 4. Sb5

Diagram č. 37



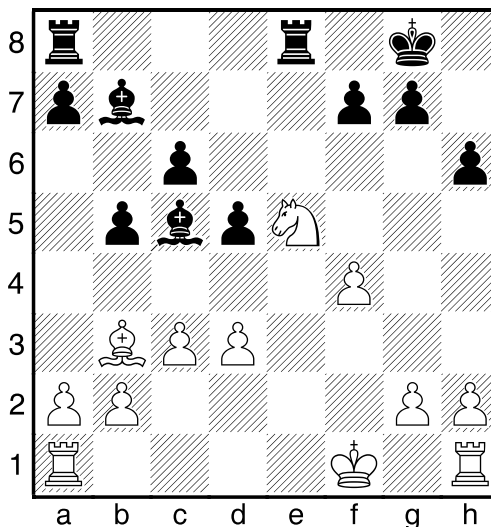
4. ... **Jd4!**? Rubinsteinův systém, který se používá dodnes. 5. **Sa4 Sc5** 6. **Jxe5 0–0** 7. **d3 d5!** 8. **Sg5 c6** Černý má plnou náhradu za pěšce. 9. **Dd2 Ve8** 10. **f4 b5!** Smysl tohoto tahu uvidíme později. 11. **Sb3 h6** 12. **Sh4** Ještě horší bylo 12. **Sxf6 gxf6** 13. **Jf3 dxe4** 14. **dxe4 b4**. 12. ... **Jxe4!** Typický způsob odváznání! 13. **Sxd8 Jxd2** 14. **Kxd2** Zde vidíme význam 10. tahu černého. 14. ... **Vxd8** 15. **Je2 Jxe2** 16. **Kxe2 Ve8** 17. **Kf1** Tarrasch jistě nedělal rád tento tah, kterým narušil souhru věží. V analýze po partii přišli soupeři k vývodu, že šlo 17. **Kd1** i přes díru na e3. 17. ... **Sb7** 18. **c3**

viz diagram č. 38

Další část partie je jedinečný vzor na hru s dvojicí střelců. Zopakujme si Steinitzův návod:

- 1) je nutno zamezit, aby se soupeřův jezdec usadil na opěrném bodě v centru;
- 2) poté je třeba jej zahnat co nejdále;
- 3) centralizace krále! (a omezení centralizace soupeře);

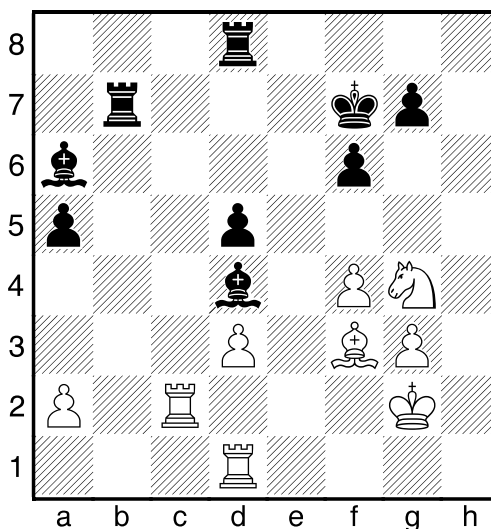
Diagram č. 38



- 4) výhodná výměna;
- 5) realizace převahy.

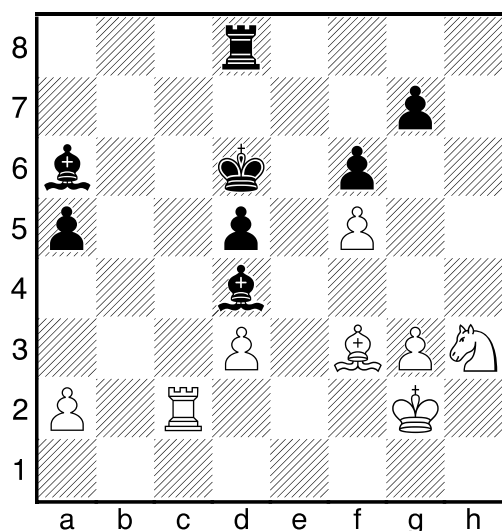
Sledujme Rubinsteina: 18. ... **f6!** Odebírá jezdcí opěrný bod v centru (všimněte si, jak má Rubinstein rozmístěny pěšce – kryjí pole e5 a e4). 19. **Jg4 h5!** 20. **Jf2 Se3!** Střelec musí mít vzduch! 21. **Sd1** Tarrasch se snaží bránit. 21. ... **h4** 22. **g3 a5!** Pozice musí být otevřená! 23. **Sf3 b4** 24. **Kg2 bxc3** 25. **bx3 Sa6** 26. **c4!** **Vad8** Krytí pěšce je pro věž ovšem jen dočasný úkol. 27. **cx3** 28. **Vhd1 Ve7** 29. **Jg4 hxg3** 30. **hxg3 Sd4!** Porovnejte tohoto střelce s jezdce! 31. **Vac1 Vb7** 32. **Vc2 Kf7**

Diagram č. 39



33. Jf2 Vb2! Pro centralizaci krále je nutno vyměnit věž. 34. Vxb2 Sxb2 35. Vd2 Sd4 36. Jh3 Jezdec zoufale hledá uplatnění. 36. ... Ke6 37. Vc2 Kd6 38. f5 Nastává nejzajímavější část partie. Zdá se, že jezdec našel cestu, Rubinstein tomu však skvěle zabrání.

Diagram č. 40



38. ... Vc8! 39. Sd1 Vxc2+ 40. Sxc2 Ke5 41. g4 Se3! 42. Kf3 Nešlo 42. Jf2 Sxf2 43. Kxf2 Kf4. 42. ... Kd4! Partii rozhodne král! 43. Sb3 Sb7 Šlo i 43. ... Sxd3 44. Sxd5 Sf1. 44. Ke2 Sa6 45. Sc2 Po druhé již osud nepokouší. 45. ... Sb5 46. a4 Sd7 47. Kf3 Kc3 48. Kxe3 d4+! 49. Ke2 Kxc2 50. Jf4 Sxa4 Nejhorší možné provedení (pro bílého!) – krátkonohý jezdec proti střelci. 51. Je6 Sb3! 52. Jxd4+ Kb2 A je konec. 53. Jb5 a4 54. Ke3 a3 55. Jxa3 Kxa3 56. Kd4 Kb4! 0–1

Následují neméně poučné partie dalších výtečných znalců koncovek.

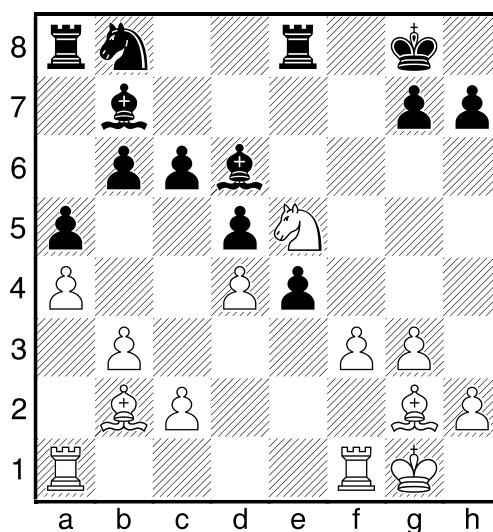
První ukázka z praxe velmistra Salo Flohra je zajímavá také díky pěkné opěti pěšce:

FLOHR – ROESSEL
WAGENINGEN, 1958

1. Jf3 f5 2. d4 Jf6 3. g3 e6 4. Sg2 Se7 5. 0–0 0–0 6. b3 a5 7. a4 b6 8. Je5 c6

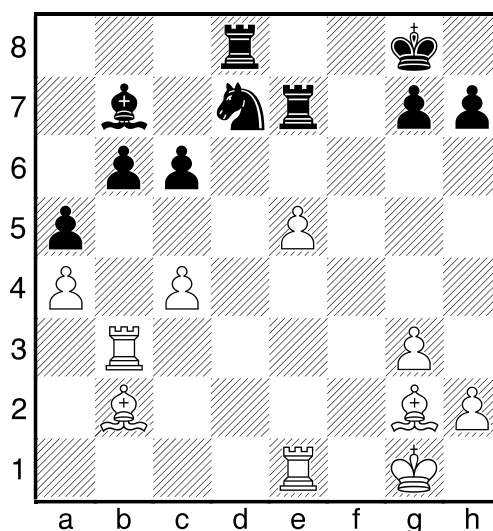
9. Jd2 Sb7 10. e4 d5 11. exf5 exf5 12. Sb2 Sd6 13. Df3 Je4 14. Jxe4 fxe4 15. Dh5 De8 16. Dxe8 Vxe8 17. f3

Diagram č. 41



17. ... Sxe5 Déle trpět nepříjemného jezce černý nemohl, teď se ale o slovo přihlásí dvojice střelců bílého. 18. dxe5 exf3 19. Vxf3 Jd7 20. Ve1 Ve7 21. Vfe3 Jf8 22. c4! Rozšiřuje působnost střelce. 22. ... dxc4 23. bxc4 Vd8 24. Vb3 Jd7

Diagram č. 42

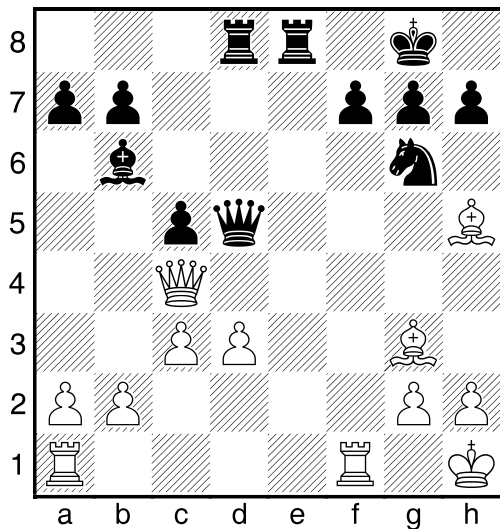


25. Sa3! Rozhodující oběť pěšce za maximální aktivitu figur. 25. ... Vxe5 26. Vd1 Kf7 27. Vbd3 Ke8 28. Sc1 h6 29. Sf3 Ke7 30. Sf4 Vf5 31. Sg4 Vxf4 32. Vxd7+ 1–0

ČIGORIN – MARCO
VÍDEŇ, 1903

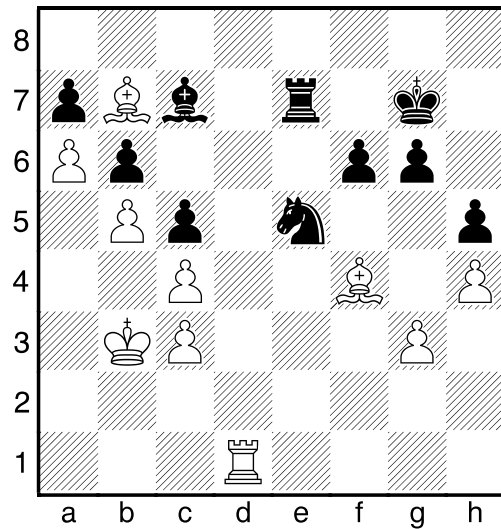
1. e4 e5 2. f4 exf4 3. Jf3 Jf6 4. e5 Jh5
5. Se2 d6 6. 0–0 dxe5 7. Jxe5 Sc5+ 8. Kh1
Jf6 9. Jd3 Sb6 10. Jxf4 0–0 11. c3 c5 12. d3
Jc6 13. Jd2 Ve8 14. Jh5 Jxh5 15. Sxh5
Se6 16. Je4 Je5 17. Jg5 Dd7 18. Sf4 Jg6
19. Sg3 Vad8 20. Jxe6 Dxe6 21. Da4 Dd7
22. Dc4 Dd5

Diagram č. 43



Navrhňte tah bílého! 23. Sf3! Dxc4 23. ...
Dxd3? 24. Dxf7+!! Kxf7 25. Sd5+ Ke7
26. Vf7# 24. dxc4 Bílý má (díky dvojici
střelců) výhodu v koncovce, uplatnit tuto
převahu ale není jednoduché. Následuje
dlouhé manévrování. 24. ... Ve7 25. Sd5
Kf8 26. Vf5 f6 27. Vaf1 Sc7 28. Sf2 b6
29. b4 Sd6 30. a3 Ve2 31. Sf3 Ve5
32. Vxe5 Jxe5 33. Sd5 Jd3 34. Sg1 Ve8
35. Vd1 Je5 36. g3 Ke7 37. Vb1 Vc8 38. a4
Vc7 39. a5 Jd7 40. a6 Je5 41. b5 Vc8
42. Ve1 Kf8 43. Kg2 Ve8 44. Vd1 Ke7
45. Vd2 Vd8 46. Ve2 Kf8 47. h3 Ve8
48. Vd2 Ke7 49. Se3 Vd8 50. Sf4 Sb8
51. h4 h5 52. Ve2 g6 53. Kh3 Sc7 54. Ve4
Sb8 55. Kg2 Sc7 56. Kf1 Vh8 57. Ke2
Kf8 58. Kd1 Kg7 59. Kc2 Ve8 60. Ve2
Ve7 61. Kb3 Sb8 62. Vd2 Sc7 63. Sg2 Kh7
64. Sc6 Kg7 65. Vd1 Vf7 66. Sb7 Ve7

Diagram č. 44

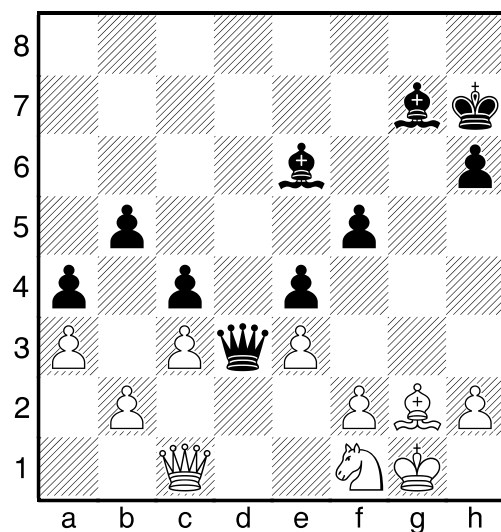


Má bílý vůbec nějaký plán? 67. Vd5! Vf7
68. Se3 Ve7? 68. ... Jd7 69. Sc8 Je5±
69. Vxc5!! S pomocí boží a soupeře vy-
cházejí i podobná kouzla. 69. ... bxc5
70. Sxc5 Vf7 71. Sxa7 Střelci spolehlivě
dotlačí pěšce do dámy. 71. ... Jd7 72. Sd4
Sb8 73. c5 Jxc5+ 74. Sxc5 Vxb7 Jen pro-
dlužuje agónii. 75. axb7 g5 76. Kc4 f5
77. Kd5 f4 78. gxf4 gxf4 79. Kc6 1–0

STAHLBERG – GELLER
CURYCH, 1953

Diagram č. 45

Postavení po 40. tahu bílého:



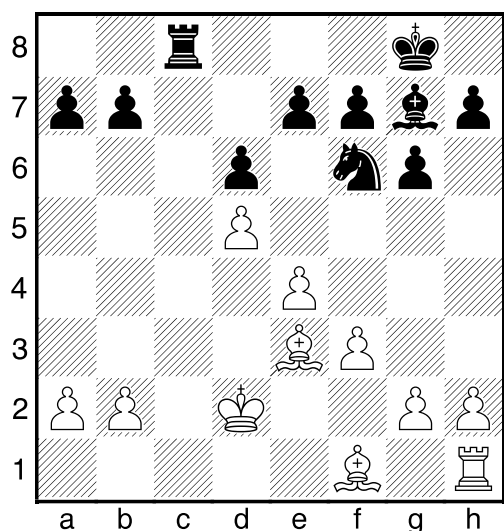
Navrhněte postup černého. **40. ... b4!** Samozřejmě – pěšcový průlom rozhoduje. V partii se stalo 40. ... h5? 41. Jg3 h4 42. Jh5 Sf7 43. Jxg7 Kxg7 44. Sf1 Dd8 45. Se2 Dg5+ 46. Kf1 h3 47. Dd1 Dg2+ 48. Ke1 Dxb2 49. Dd4+ Kh7 50. Sf1 Dg1 51. Dd7 Kg8 52. Dd8+ Kg7 53. Dd4+ Kg6 54. Dd6+ s remízou. **41. axb4 41. cxb4 c3 42. bxc3 Dxc3 –+ 41. ... a3 42. bxa3 Sxc3 –+**

Kdo hrává pozice s Maróczyho strukturou, jistě zná vzorovou partii:

POLUGAJEVSKIJ – OSTOJIČ
BĚLEHRAD, 1969

1. c4 g6 2. e4 c5 3. Jf3 Jc6 4. d4 cxd4 5. Jxd4 Jf6 6. Jc3 Jxd4 7. Dxd4 d6 8. Se3 Sg7 9. f3 0–0 10. Dd2 Se6 11. Vc1 Da5 12. Jd5! Dxd2+ 13. Kxd2 Sxd5 14. cxd5 Vfc8 15. Vxc8+ Vxc8

Diagram č. 46

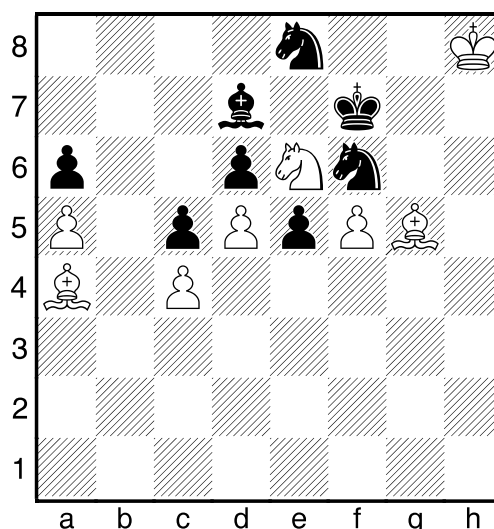


Jak uplatníte dvojici střelců? **16. g3! Vc7 17. Sh3 Jd7 18. Vc1!** Bez věže bude černý bezmocný. **18. ... Vxc1 19. Kxc1 Jb6 20. Kc2 Kf8 21. b3 Ke8** Král spěchá na pomoc, leč marně. **22. a4 Kd8 23. a5 Jc8 24. Sxc8 Kxc8 25. Sxa7 e6 26. Kd3 exd5 27. exd5 Sb2 28. Kc4 Sc1 29. Kb5 Kc7 30. Sb6+ Kd7 31. a6 bxa6+ 32. Kxa6 Sd2 33. Sa5 1–0**

POLUGAJEVSKIJ – KAVÁLEK
LUZERN, 1982

Diagram č. 47

Postavení po 64. tahu černého:

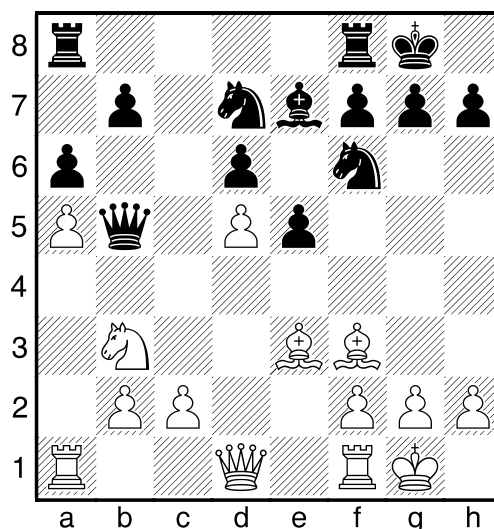


Pozice černého je stísněná, ale jak ho dorazíte? **65. Sc6! Sxc6 65. ... Sc8 66. Sxe8+ Jxe8 67. Jd8+ Kf8 68. f6 +– 66. dxc6 d5 66. ... Ke7 67. Jg7! Jc7 68. Jh5 +– 67. c7 Jd6 68. Jd8+ Ke7 69. Jb7! Jc8 70. Kg7 Kd7 71. Sxf6 Kxc7 72. Sxe5+! Kxb7 73. f6 1–0**

SMYSLOV – TAL
BLED, 1959

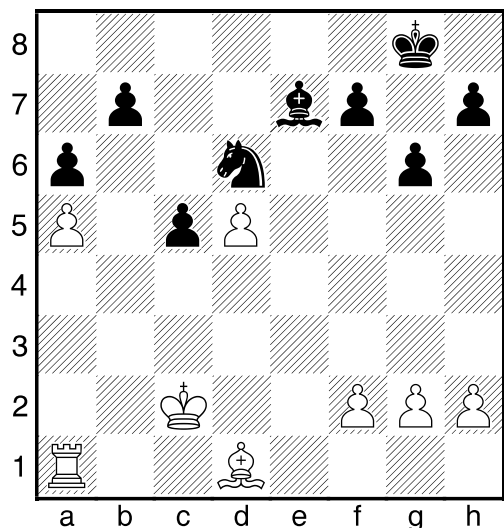
Diagram č. 48

Postavení po 14. tahu černého:



15. Dd3! Smyslov výborně zhodnotil, že v tomto postavení se dvojice střelců nejlépe projeví v koncovce. **15. ... Vfc8 16. Vfc1 Dxd3** Černý nakonec neodolal, ale i po jiných tazích by stál hůře. **17. cxd3 g6 18. Vc3 Vxc3 19. bxc3 Vc8 20. c4** Po 20. Vc1 Sd8 21. c4 b6 by se černý zbavil své největší slabiny. **20. ... e4 21. dxe4 Vxc4 22. Jd2 Vc2 23. Sd1 Vc3 24. Kf1!** Centralizace krále! **24. ... Jc5 25. Sd4 Vd3 26. Sxc5 dxc5 26. ... Vxd2 27. Se3 Vb2 28. f3±** černého neuspokojovalo, proto chystá oběť kvality. **27. Ke2 Vxd2+ 28. Kxd2 Jxe4+ 29. Kc2 Jd6** Černý postavil takřka nepřístupnou pevnost, bílý ji však rozboří.

Diagram č. 49



30. Se2 Sf6 31. Vb1 Kf8 32. Kb3 Ke7 33. Sd3 Kd7 34. f4! Sd4 35. Vf1 Se3 35. ... f5 36. h3 ... 36. f5! Sd2 37. fxc6 hxc6 38. Va1 Ke7 39. Va2 Sb4 40. h4 Kf6 40. ... f5 41. Ve2+ +- 41. g4 Se1 42. h5 Kg5 43. Va1 Sd2 44. Vh1 gxh5 45. gxh5 vzdálený volný pěšec poslouží k odlákání černých figur, ale to už určitě znáte. **45. ... c4+ 46. Sxc4 Kh6 47. Vf1 Kxh5 48. Vf6 Je4 49. Se2+ Kg5 50. Vxf7 Se3 51. Ve7 Kf4 52. Sd3 Jd6 53. Kb4 b6 54. axb6 Sxb6 55. Sxa6 Sd4 56. Ve6** S odřezaným králem je černý bez šance. **56. ... Se5 57. Kc5 Jf7 58. Sd3 Sb2 59. Sg6 Jg5**

60. Ve8 Sa3+ 61. Kc6 Jf3 62. Ve4+ Kg5 63. Sh7 Kh6 64. Sf5 Kg5 65. Sg4 1-0

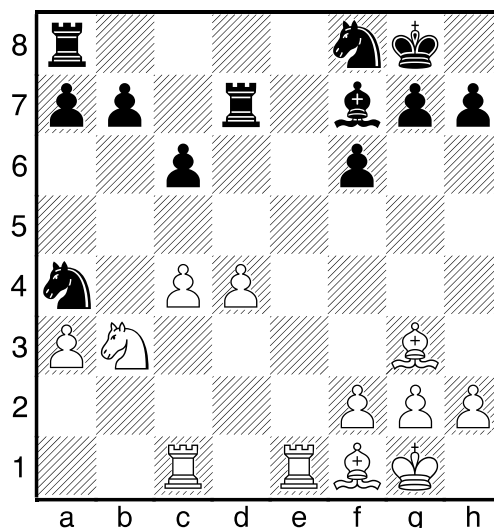
Nutno dodat, že po této kruté porážce v 1. kole se Tal vzchopil a turnaj kandidátů přesvědčivě vyhrál.

Výborný technický výkon předvedl Garri Kasparov ve finále turnaje kandidátů MS, právě proti snad největšímu znalci koncovek druhé poloviny 20. století:

KASPAROV – SMYSLOV
VILNIUS, 1984

1. d4 d5 2. Jf3 Jf6 3. c4 c6 4. Jc3 e6 5. Sg5 Jbd7 6. e3 Da5 7. cxd5 Jxd5 8. Dd2 Sb4 9. Vc1 0-0 10. Sd3 e5 11. 0-0 exd4 12. exd4 f6 13. Sh4 Vd8 14. a3 Sxc3 15. bxc3 Jf8 16. Sg3 Se6 17. Vfe1 Sf7 18. c4 Dxd2 19. Jxd2 Jb6 20. Jb3 Ja4 21. Sf1 Vd7

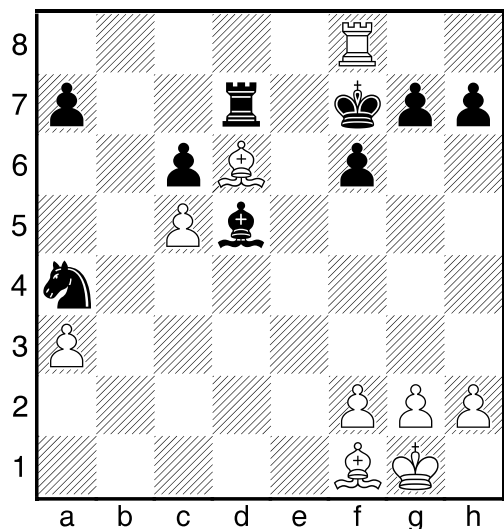
Diagram č. 50



Uhádnete následující tah bílého? **22. Ja5!** Tarrasch: „Jezdec na kraji šachovnice je jen pro ostudu.“ Ale někdy tam také stojí výborně! **22. ... Je6 23. d5 Jd4 24. dxc6!** To je mnohem silnější než 24. Vcd1 c5 25. Vb1 b5! s protihrou černého. **24. ... Jxc6 25. Jxc6 bxc6 26. c5!** Aktivita bílých střelců narůstá, naopak Ja4 je v ofssidu. **26. ... Ve8**

27. Vxe8+ Sxe8 28. Sd6 Sf7 29. Vb1 Sd5
30. Vb8+ Kf7 31. Vf8+

Diagram č. 51



31. ... Ke6 Nebo 31. ... Kg6 32. Sd3+ Kh6
33. Sf4+ Kh5 34. Sf5 Vf7 35. g4+ Kh4
36. Sg3+ Kg5 37. h4+ Kh6 38. Vg8 g5
39. Sd6 +- 32. g3 g6 33. Sa6 Vxd6
34. cxd6 Kxd6 35. Vxf6+ Ke5 36. Vf8 c5
37. Ve8+ Kd4 38. Vd8 Ke5 39. f4+ Ke4
40. Sf1 Sb3 41. Kf2 Jb2 1-0

Podobná pozice vznikla i v další partii stejného zápasu:

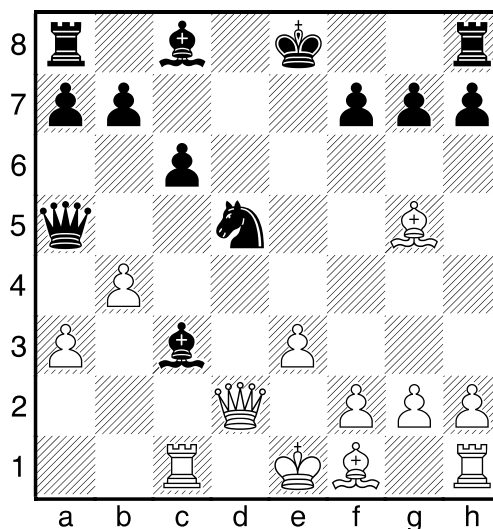
KASPAROV – SMYSLOV
VILNIUS, 1984

1. d4 d5 2. Jf3 Jf6 3. c4 c6 4. Jc3 e6
5. Sg5 Jbd7 6. e3 Da5 7. cxd5 Jxd5 8. Dd2
Sb4 9. Vc1 e5?! 10. a3! Sd6 11. dxe5 Jxe5
12. Jxe5 Sxe5 13. b4 Sxc3

viz diagram č. 52

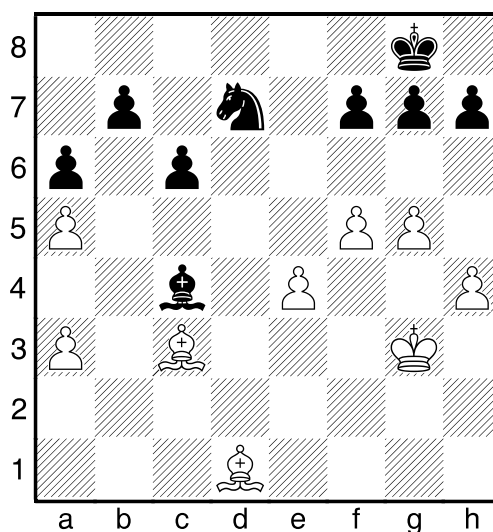
14. Dxc3! Nejlepší řešení situace. 14. ...
Jxc3 15. bxa5 Je4 16. Sf4± Kromě dvoji-
ce střelců má bílý ještě volné sloupce pro
své věže, dvojpěšec na a- sloupci tísní po-
stavení černého. 16. ... 0-0 17. f3 Jf6 18. e4
Ve8 19. Kf2 a6 20. Se2 Se6 21. Vb1 Ve7
22. Vhd1 Vae8 23. Vb2! Sc8 24. Vbd2

Diagram č. 52



Vd7 25. Vxd7 Jxd7 26. g4! Zahajuje roz-
hodující nástup. 26. ... Jc5 27. Se3 Jd7
27. ... Je6?! 28. f4 Vd8 29. f5 Vxd1
30. Sxd1 Jc7 31. a4! Je8 32. Sb3 Jf6
33. Kf3 Jd7 34. Kf4 Kf8 35. e5± 28. g5!
Je5 28. ... Ve5? 29. f4! Vxe4? 30. Sg4 Ve7
31. Sc5 +- 29. Sd4! 29. Kg3? Se6 29. ...
Jg6 30. Kg3 Jf8 31. h4 Vd8 32. f4 Se6
33. Sc3! 33. f5 Sb3 34. Vd2 c5! 35. Sc3
Vxd2 36. Sxd2 Jd7 37. Kf4 f6! 33. ... Vxd1
34. Sxd1 Jd7 34. ... g6 35. Sc2 35. f5 Sc4

Diagram č. 53



36. h5! Černý bude umačkán. 36. ... h6
36. ... f6 37. h6 +- 37. gxh6 × h6 37. ...
gxh6 38. e5 Jc5 39. Kf4 Sd5 40. Sc2 f6

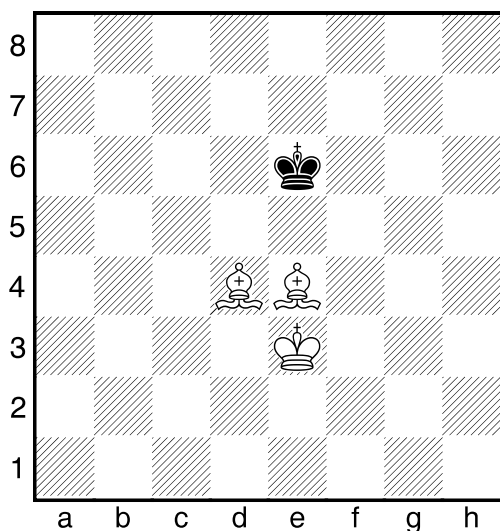
41. e6 Kg7 42. Sb4 42. Sd4 Jb3 43. e7 Kf7 44. Sxf6 42. ... Jb3 43. Ke3 c5 43. ... Sc4 44. Sc3 Sd5 45. Se4! Sc4 (45. ... Jc5 46. Sxd5 cxd5 47. Kd4 Je4 48. Sb4 Jg3 49. Kxd5 Jxf5 50. Kc5 Jg3 51. Kb6 Jxh5 52. Kxb7 Jf4 53. Kxa6 Jxe6 54. Kb6) 46. Sf3 Jc1 (46. ... Sb5 47. Se2!) 47. e7 Sf7 48. Sd1 Zugzwang 44. Sc3 Kf8 44. ... Jc1 45. Sa4 +–; 44. ... c4 45. Se4 Sc6 46. Sxc6 bxc6 47. Ke4 +–; 44. ... Kf8 45. Sxb3 (45. Se4 Sxe4 46. Kxe4 Ke7 47. Kd5 +–) 45. ... Sxb3 46. Sxf6 +– **1–0**

Jednodušší koncovky

MAT DVĚMA STŘELCI

Matování dvěma střelci patří k základním šachovým dovednostem, navíc kromě síly dvojice střelců je také důkazem nutnosti souhry figur v šachové partii (bez spolupráce všech tří bílých figur nelze mat vynutit).

Diagram č. 54

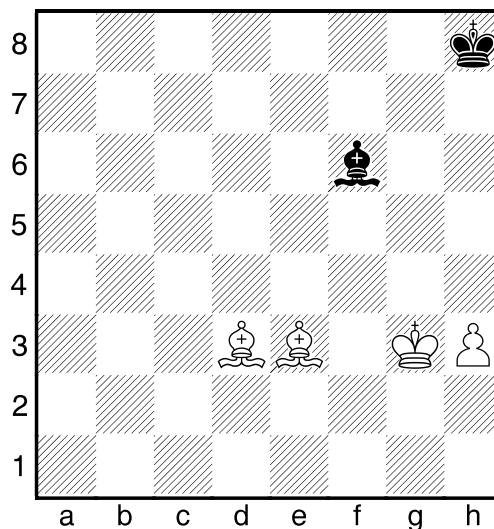


1. Kf4 Kd6 2. Kf5 Ke7 3. Sc5+ Kd7 4. Kf6 Kc7 5. Sd5 Kc8 6. Ke7 Kb8 7. Kd6 Pozor na pat! 7. Kd7 = 7. ... Kc8 8. Sb6 Kb8 9. Kc6 Kc8 10. Se6+ Kb8 11. Sc5 Ka8 12. Kb6 Kb8 13. Sd6+ Ka8 14. Sd5#

DVA STŘELCI PROTI JEDNOMU

Tato koncovka dobře ilustruje sílu dvojice střelců – bez černopoláků je pozice remis, s nimi je výhra snadná. Stanovte plán výhry bílého!

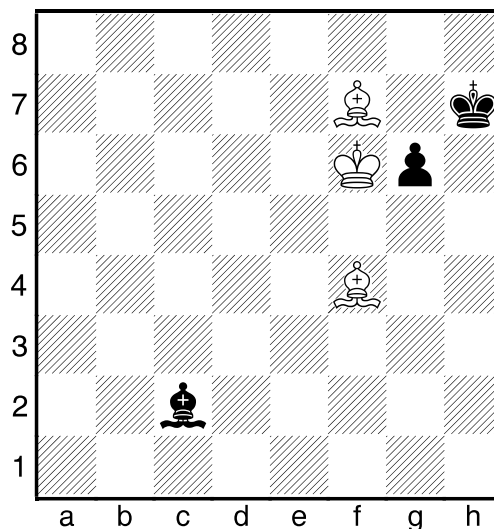
Diagram č. 55



1. h4 Plán: dojít pěšcem na h6, králem na g6 a poté dát šach střelcem na g7. 1. ... Sc3 2. Kg4 Sb2 3. Kg5 Kg7 4. h5 Sc3 5. h6+ Kh8 6. Kg6 Kg8 7. Sc4+ 7. h7+?? Kh8 = 7. ... Kh8 7. ... Kf8 8. Sg5 Sd4 9. Sf6 +– 8. Sc5 Sb2 9. Sf8 Se5 10. Sg7+ Sxg7 11. hxg7#

DALKO – FAZEKAŠ SZOLNOK, 1951

Diagram č. 56

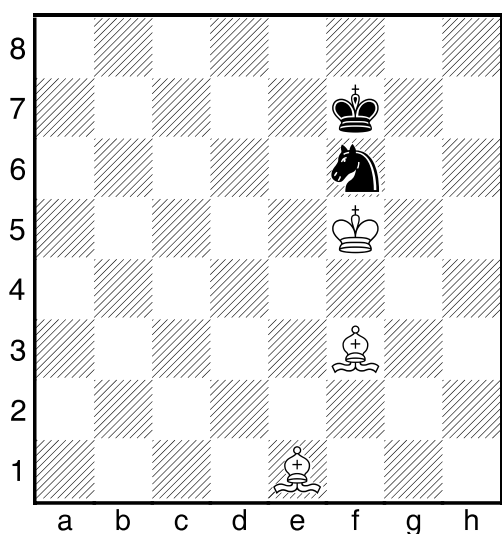


V ojedinělých případech dva střelci zvítězí i proti střelci. Samozřejmě bez pěšce na g6 je pozice remis. Proto: **1. Sg5! Sd3 2. Sd5 Sc2 3. Kf7 Sd3 4. Kf8** +–

DVA STŘELCI PROTI JEZDCI

Dva střelci proti jezdcí v koncove bez pěšců zpravidla vítězí – jejich působnost je mnohonásobně větší.

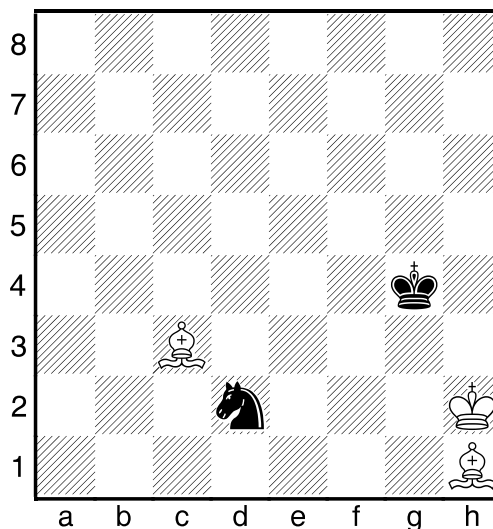
Diagram č. 57



1. Sb4 Jh7 1. ... Jd7 2. Sd5+ Kg7 3. Sc4 Jf8 4. Sc3+ Kh6 5. Sf7 Jh7 6. Se8 Jf8 7. Sb2 Jh7 8. Sd4 Jf8 9. Kf6 Jh7+ 10. Kf7! Jg5+ 11. Kg8 Jf3 12. Se3+ Jg5 13. Kf8! +–; 1. ... Jg8 2. Sd5+ Kg7 3. Kg5 Kh7 4. Sf8 Kh8 5. Se4 +– 2. Sc3 Ke8 2. ... Kg8 3. Sd5+ Kf8 4. Kg6 +–; 2. ... Jf8 3. Sh5+ Kg8 4. Se8 Kh7 5. Kf6 Kh6 6. Sd2+ Kh7 7. Sb4 Kg8 8. Sf7+ +– 3. Sh5+ Kf8 4. Kg6 Kg8 5. Sg4! Jezdce je třeba omezit! 5. ... Jf8+ 6. Kf6 Jh7+ 7. Ke7! Jg5 8. Sf6 Je4 9. Se6+ Kh7 10. Sf5+ Kg8 11. Sh4! Samozřejmě musíme dávat pozor na pat! 11. ... Jc3 12. Ke6 Jb5 13. Sf2 Jc7+ 14. Kd7 Jb5 15. Sd3 Jc3 16. Sd4 A je po koni! +–

Existují samozřejmě i pozice, kde se slabší strana zachrání, např.:

Diagram č. 58

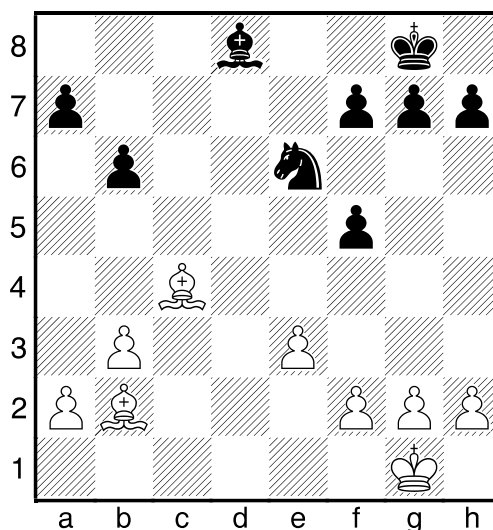


1. ... Jf1+ 2. Kg2 2. Kg1 Jg3 s dalším Je2 = 2. ... Jg3 =

DVA STŘELCI PROTI STŘELCI A JEZDCI

FLOHR – WELTNANDER
TARTU, 1950

Diagram č. 59



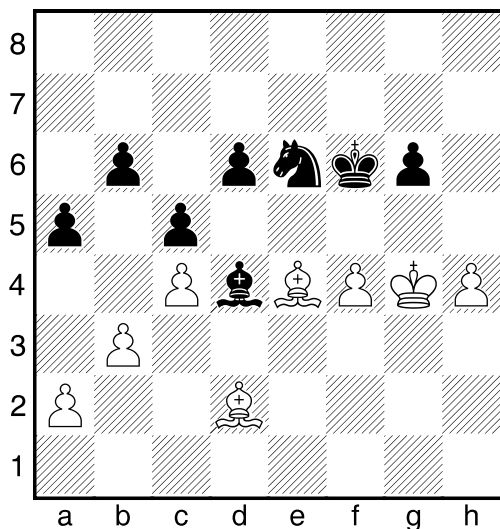
Problémy černého spočívají především ve slabých pěšcích na obou křídlech. **1. Kf1 Sc7 2. g3 g6 3. Ke2 Sd6 4. Kd3 Jc7 5. a4!** Černý drží přístupové dráhy ke své pozici, proto musí bílý nastoupit pěšci. **5. ... Kf8**

6. Sf6 a6 Pokud by černý jen vyčkával, dojde bílý pěšcem na b5, a poté zahraje a4–a5. 7. Kc2 Ke8 8. Sf1 Kd7 9. Sg2 h5?! Zbytečné oslabení, které jen pomáhá bílému. 10. Kd3 Sb4 11. Sd4 b5 12. Sb7 Výměna na b5 by prospěla černému, pěšec na a6 je velmi slabý. 12. ... bxa4 13. bxa4 Se1 14. e4! Otvírá pozici, což povede ke zvýšení aktivity bílých figur. 14. ... fxe4+ 15. Kxe4 Sb4 16. Sb6 Je6 17. Kd5 Jc7+ 18. Ke5! Koncovka různobarevných střelců je spíše remízová. 18. ... Se7 19. h4 f6+ Po 19. ... Sd8 by vynutil bílý oslabení f6 manévrem 20. Se3–g5. 20. Ke4 Sd6 21. Kf3 Ke6 22. Sc8+ Kf7 23. Sa5 g5 Oslabuje pěšce h5, ale při pasivní obraně černého by bílý převedl krále na c4 a vynutil výměnu černopoláků. 24. Ke4 gxh4 25. gxh4 Kg6 26. Sb6 Ja8 27. Sd4 Jc7 28. Sd7 Sb4 29. Sb6 Sd6 30. Sa5 Kg7 31. Sc8 Kg6 32. f4 Kg7 33. Sh3 Kg6 34. f5+ Kf7 35. Sf1 Ke7 36. Se1 Se5 37. Se2 +–

PETROSJAN – GURGENIDZE
TBILISI, 1956

Diagram č. 60

Postavení po 36. tahu černého:



Dvojice střelců je obzvlášť silná, jestliže jsou pěšci rozděleni asymetricky – s možností vytvoření volného pěšce. Zde černý nemá

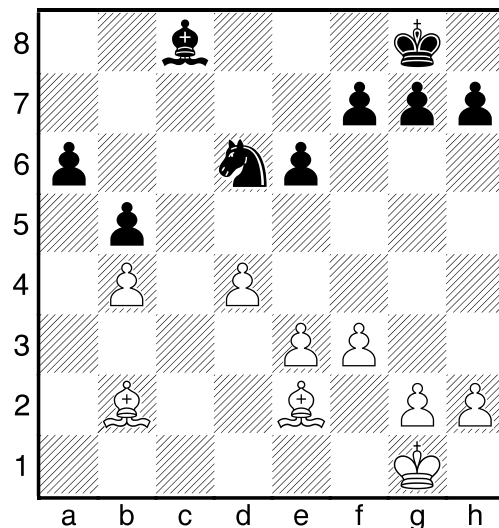
šanci využít svou pěšcovou převahu na dámském křídle, naopak bílý si volného pěšce vytvoří. 37. f5! gxf5+ 38. Sxf5 Jg7 39. Sg5+ Kf7 40. Sd7! +– Jezdec je v podstatě chycený. 40. ... Je6 41. Sxe6+! Nejkratší cesta k výhře. 41. ... Kxe6 42. Sd8 a4 43. Sxb6 d5 44. cxd5+ Kxd5 45. Kf5 axb3 46. axb3 Se3 47. h5 1–0

Velice poučná je následující koncovka:

GHEORGHIU – OLAFSSON
ATHÉNY, 1969

Diagram č. 61

Postavení po 21. tahu černého:



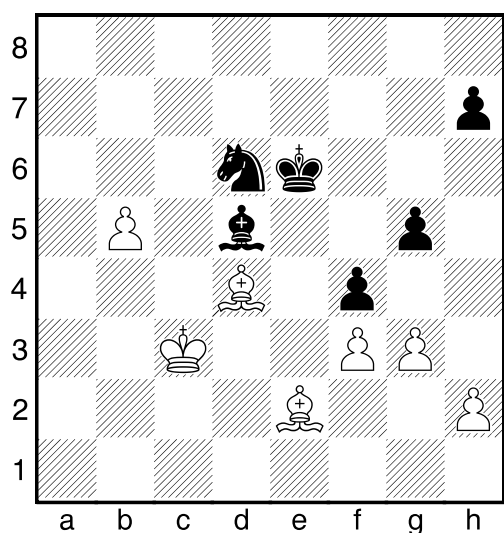
22. g4! Ziskává prostor a omezuje soupeřovy možnosti. 22. ... Sb7 23. Kf2 f5? Dočasně zabraňuje bílému v prosazení postupu e3–e4, ale vytváří další objekt útoku. Nutno ovšem dodat, že obrana podobných pozic je velice obtížná. 24. h3! Kf7 25. Sd3 Sd5 26. Sc3 Sb7 27. Se1 Sd5 28. Kg2 Sc4 29. Sc2 Sd5 30. gxf5! exf5 31. Sg3 Jc4 32. Kf2 Jd2 32. ... Kf6 33. e4 +– 33. Sxf5 Sxf3 34. Sc8 Sc6 35. Se5 Je4+ 36. Ke2 g5 37. Sxa6 Sd7 38. Sb7 Jf6 39. Sg2 Sf5 40. Sxf6! Kxf6 41. e4 Se6 42. Ke3 Sc4 43. Sf3 1–0

KASPAROV – GLIGORIČ

LUZERN, 1982

1. d4 Jf6 2. c4 e6 3. Jf3 b6 4. Jc3 Sb4
5. Dc2 Sb7 6. a3 Sxc3+ 7. Dxc3 d6 8. e3
Jbd7 9. b4 0–0 10. Sb2 De7 11. Sd3 c5
12. dxc5 bxc5 13. Se2 d5 14. cxd5 Sxd5
15. 0–0 cxb4 16. axb4 Vfc8 17. Dd4 Jb6
18. Vfc1 Vxc1+ 19. Vxc1 Vc8 20. Vxc8+
Jxc8 21. Je5 Jd6 22. f3 Dc7 23. e4 Sa8
24. b5 Jfe8 25. Da4 f5 26. Db3 Dc8
27. exf5 Dc5+ 28. Kf1 Sd5 29. Da3 Dxa3
30. Sxa3 exf5 31. Sc5 Jc8 32. Jc6 Kf7
33. Jxa7 Jxa7 34. Sxa7 Ke6 35. Sd4 g6
36. Kf2 Jd6 37. Ke3 g5 38. g3 Jc4+
39. Kd3 Jd6 40. Kc3 f4

Diagram č. 62



Kasparov získal převahu již v zahájení, Gligorič se však velice vynalézavě bránil a vzniklá pozice přes veškeré výhody (+pěšec, 2S) není vůbec jednoduchá. Navrhněte bílému pokračování!

41. Kb4! K cíli nevedlo 41. gxf4? Sxf3!
42. Sxf3 Jxb5+ 43. Kd3 Jxd4 44. Kxd4
gxf4 = 41. ... fxc3 42. hxc3 h5 43. Sf2 Jf5
44. f4 gxf4 45. gxf4 Jg7 46. Kc5 Sg2
47. Sd4 h4 48. Sxg7 h3 49. Sg4+ Ke7
50. Sxh3 Sxh3 51. Kb6 1–0

DVA STŘELCI PROTI DVĚMA JEZDCŮM

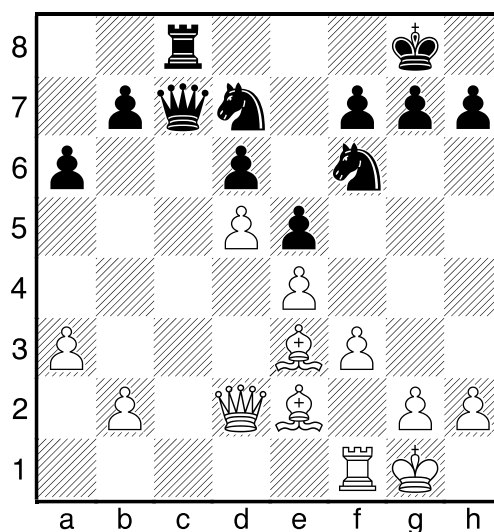
Převaha dvojice střelců nad dvojicí jezdců (v otevřené pozici) je ještě výraznější:

FLOHR – BOTVINNIK

LENINGRAD, 1933

1. d4 Jf6 2. c4 e6 3. Jc3 Sb4 4. Dc2 c5
5. dxc5 Ja6 6. a3 Sxc3+ 7. Dxc3 Jxc5
8. f3 d6 9. e4 e5 10. Se3 Dc7 11. Je2 Se6
12. Dc2 0–0 13. Jc3 Vfc8 14. Se2 a6
15. Vc1 Jcd7 16. Dd2 Db8 17. Jd5 Sxd5
18. cxd5 Vxc1+ 19. Dxc1 Dd8 20. 0–0
Vc8 21. Dd2 Dc7 Mladý Botvinnik nerozehrál partii nejlépe, přenechal soupeři výhodu dvojice střelců a je požitkem sledovat, jak s ní náš reprezentant naloží.

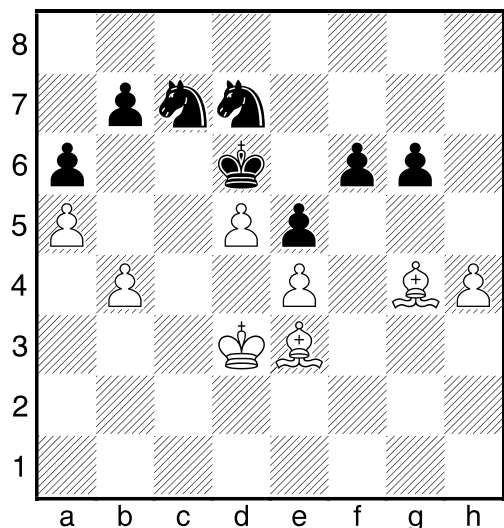
Diagram č. 63



22. Vc1! Dxc1+ 23. Dxc1 Vxc1+ 24. Sxc1
Pozice bílého je vyhraná – důkaz následuje. 24. ... Kf8 25. Kf2 Ke7 26. Se3 Kd8
27. Ke1 Kc7 28. Kd2 Jc5 29. b4 Jcd7
Jako zlepšení bylo navrženo 29. ... Ja4
s dalším b5, ale pochybuji, že by to vedlo
k příznivějšímu výsledku černého. 30. g3
Jb6 31. Kc2 Jbd7 32. a4 Jb6 33. a5 Soupeřovy oře je třeba omezit. 33. ... Jbd7
34. Sc1 Kd8 35. Sb2 Je8 36. Kd2 Jc7
37. Ke3 Ke7 38. Sf1 Jb5 39. h4 Jc7 40. Sh3
Je8 41. f4 Výhoda bílého narůstá, černé-

mu není co závidět. 41. ... f6 42. Sf5 g6
43. Sh3 h6 44. Sc1 Jg7 45. fxe5 dxe5 45.
... fxe5 46. Kf3 h5 47. Sg5+ Ke8 48. Ke3
+- 46. Kf3 h5 47. Se3 Kd6 48. Sh6 Je8
49. g4 hxg4+ 50. Sxg4 Jc7 51. Se3 Jb5
52. Ke2 Jc7 53. Kd3

Diagram č. 64



Černý je v zugzwangu, proto zkouší svou
poslední šanci. 53. ... f5 53. ... Ke7 54. Sc5+
54. exf5 gxf5 55. Sxf5 Jxd5 56. Sd2 J7f6
57. Kc4 Kc6 58. Sg6 b5+ 59. Kd3 Je7
60. Se4+ Jed5 61. Sg5 Jh5 62. Sf3 Jg3
63. Sd2! 63. h5? Jxh5! 64. Sxh5 Jxb4+
65. Ke4 Kd6 s dalším Jc6 a velkými šance-
mi černého na remízu. 63. ... Kd6 64. Sg4
Jf6 65. Sc8 Kc6 66. Se1 e4+ 67. Kd4 Jgh5
68. Sf5 Kd6 69. Sd2 Beznadějná pozice
již černého omrzela. 1-0

Tvrdá lekce od Salo Flora možná zachrá-
nila Botvinnikovi titul MS o osmnáct let poz-
ději – následující partii nutně potřeboval
vyhrát:

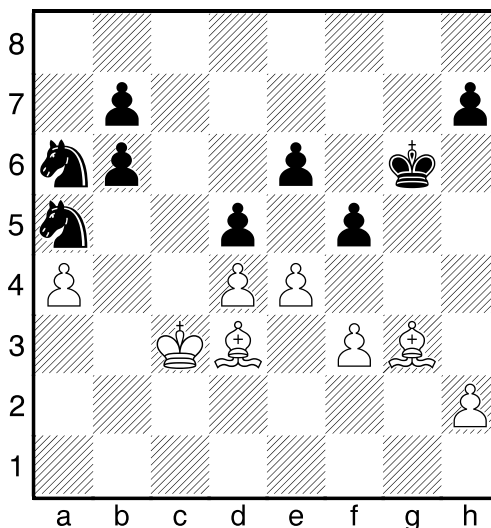
BOTVINNIK – BRONŠTEJN

MOSKVA, 1951

1. d4 Jf6 2. c4 g6 3. g3 c6 4. Sg2 d5 5. exd5
exd5 6. Jc3 Sg7 7. Jh3 Sxh3 8. Sxh3 Jc6
9. Sg2 e6 10. e3 0-0 11. Sd2 Vc8 12. 0-0
Jd7 13. Je2 Db6 14. Sc3 Vfd8 15. Jf4 Jf6

16. Db3 Je4 17. Dxb6 axb6 18. Se1 Ja5
19. Jd3 Sf8 20. f3 Jd6 21. Sf2 Sh6 22. Vac1
Jac4 23. Vfe1 Ja5 24. Kf1 Sg7 25. g4 Jc6
26. b3 Jb5 27. Ke2 Sf8 28. a4 Jc7 29. Sg3
Ja6 30. Sf1 f6 31. Ved1 Ja5 32. Vxc8 Vxc8
33. Vc1 Vxc1 34. Jxc1 Sa3 35. Kd1 Sxc1
36. Kxc1 Jxb3+ 37. Kc2 Ja5 38. Kc3 Kf7
39. e4 f5 40. gxf5 gxf5 41. Sd3 Kg6

Diagram č. 65



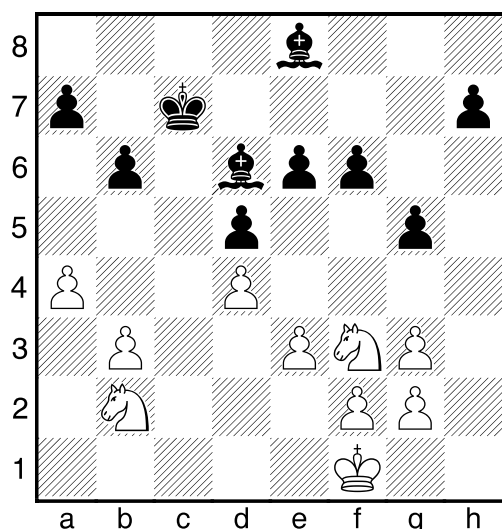
42. Sd6? Chyba, k rozhodující převaze
vedlo 42. Sb1! Jc6 (42. ... Jc4 43. Sf4 Kf6
44. Sa2 +-; 42. ... dxe4 43. fxe4 fxe4 44.
Sxe4+ Kg7 45. Sxb7! Jxb7 46. Kc4 Kf7
47. Kb5 Jac5 48. dxc5 Jxc5 49. a5 +-)
43. exd5 exd5 44. Sa2 Jab4 45. Sb3 +- 42. ...
Jc6 43. Sb1 Kf6? Rovněž Bronštejn v těž-
ké pozici chybuje, velké šance na remízu
dávalo 43. ... Ja7 44. exd5 exd5 45. Sa2 b5
46. a5 b4+! 47. Kd3 Jb5 48. Se5 Jac7
44. Sg3! Botvinnik nachází správný plán,
naopak Bronštejn marně hledá plán obrany.
44. ... fxe4 44. ... Je7 45. Sh4+ Kf7
46. Sxe7 Kxe7 47. exd5 exd5 48. Sxf5 +-;
44. ... Kg5 45. exd5 exd5 46. Sa2 Jab4 47.
Sb3 f4 48. Se1 Kf5 49. Sd2 Kg5 50. Sc1!
h5 51. Sa3 +- 45. fxe4 h6 46. Sf4 h5
47. exd5 exd5 48. h4 Jab8 49. Sg5+ Kf7
50. Sf5 Ja7 51. Sf4 Jbc6 52. Sd3 Jc8
53. Se2 Kg6 54. Sd3+ Kf6 55. Se2 Kg6
56. Sf3 J6e7 57. Sg5 1-0

CINTRON – BOTVINNIK

MNICHOV, 1958

Diagram č. 66

Postavení po 33. tahu bílého:



33. ... b5! 34. Je1 Sa3 35. Jed3 e5! 36. Jd1 bxa4 37. bxa4 e4 38. J3b2 Sh5! 39. Ke1 Sb4+ 40. Kf1 Kb6 41. f3 0-1

DVOJICE STŘELCŮ PROTI VĚŽI

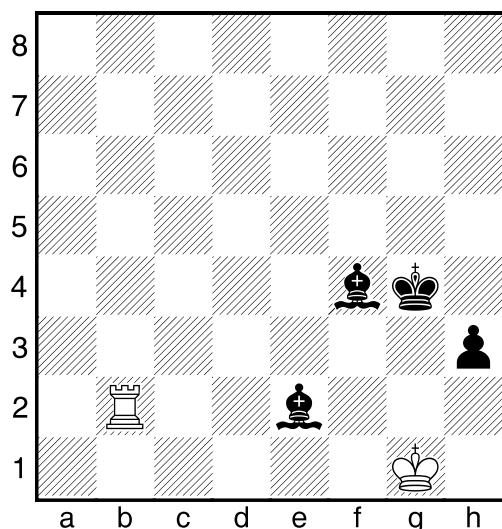
Dvojice střelců je v drtivé většině případů silnější než věž, ale uplatnit tuto převahu není jednoduché:

CIOCALTEA – PACHMAN

PRAHA, 1954

Diagram č. 67

Postavení po 91. tahu bílého:



Navrhněte černému vyhrávající pokračování! 91. ... h2+?? Hrubá chyba, stojící černého půl bodu. Správné bylo 91. ... Sf3 s pochodem krále na dámské křídlo a vytačením bílé věže z 2. řady. 92. Kh1 Sf3+ 93. Vg2+! 1/2

Nevýhoda dvojice střelců

Jako většina pravidel v šachu neplatí ani výhoda dvojice střelců sto procentně.

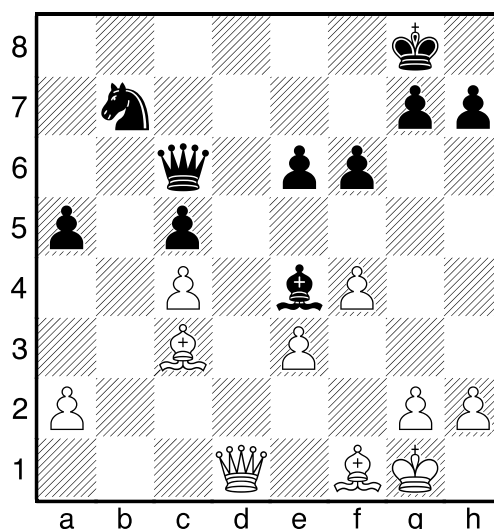
Že není všechno zlato, co se třpytí se přesvědčil i náš reprezentant v partii s úřadujícím mistrem světa:

FILIP – BOTVINNIK

VARNA, 1962

1. d4 Jf6 2. c4 e6 3. Jf3 b6 4. e3 Sb7 5. Sd3 d5 6. 0-0 Sd6 7. b3 0-0 8. Sb2 Jbd7 9. Je5 c5 10. De2 Dc7 11. f4 Je4 12. Jc3 Jdf6 13. Jb5 De7 14. Jxd6 Jxd6 15. dxc5 bxc5 16. Vac1 Jfe4 17. Vfd1 a5 18. Jf3 Vfd8 19. Jd2 Jxd2 20. Dxd2 dxc4 21. bxc4 Se4 22. Dc3 f6 23. Sf1 Jb7 24. Db3 Dc7 25. Vxd8+ Vxd8 26. Vd1 Vxd1 27. Dxd1 Dc6 28. Sc3

Diagram č. 68



Bílý má dvojici střelců – a stojí hůře. Žádná pozice se nesmí hodnotit staticky – vždy

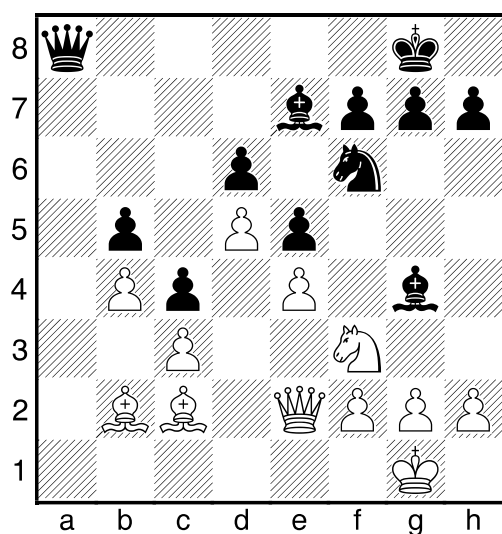
je třeba zvážit působnost a možnosti jednotlivých figur! 28. ... a4 29. h3 h6 30. Kh2 Jd6 31. g4 Kryje sice hrozbu Jf5, ale vytváří další slabiny. 31. ... Sf3 32. Dd3 Kf7 33. g5 hxg5 34. fxg5 Je4 35. Kg1 0–1

KLAVINŠ – RAGOZIN

LVOV, 1951

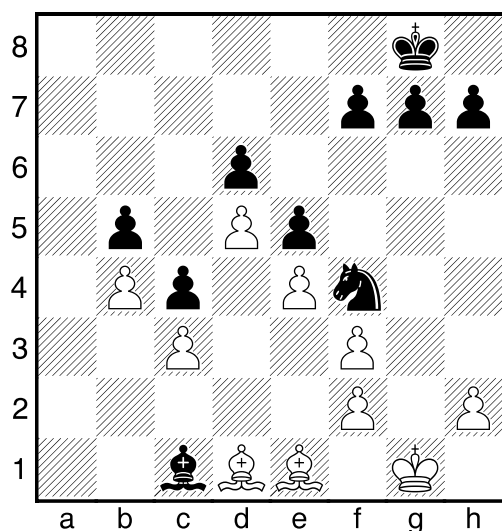
Diagram č. 69

Postavení po 22. tahu bílého:



Bílý rozehráł partii špatně a černý přesvědčivě dokáže nevýhodu dvojice střelců bílého. 22. ... Sxf3! 23. gxf3 23. Dxf3 Da2 –+ 23. ... Jh5 24. Sc1 Da1 25. De1 Sg5! 26. Sd2 Dxe1+ 27. Sxe1 Sc1! 28. Sd1 Jf4

Diagram č. 70



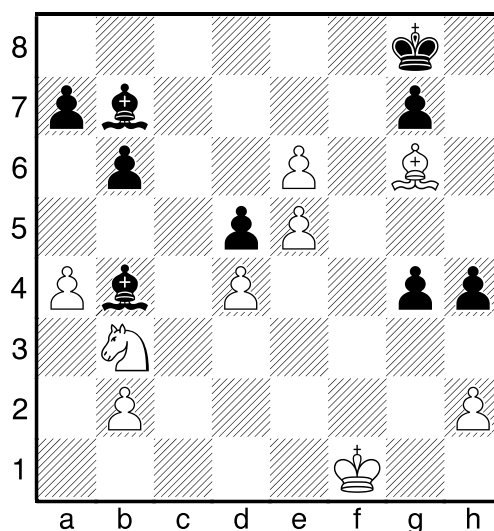
Bílý střelci jsou němými žalobci strategie bílého. 29. Sc2 f6 30. Kf1 Kf7 Pochod krále rozhodne. 31. Sd1 Kg6 32. Sc2 Kg5 33. Sb1 Kh4 34. Sc2 Kh3 35. Kg1 h6 36. Sb1 h5 37. Sc2 Jd3! 38. Kf1 Kxh2 39. Ke2 Kg2 40. Sxd3 cxd3+ 0–1

BIOLEK – DYDYŠKO

EXTRALIGA, 2003/04

1. e4 c5 2. Jf3 d6 3. c3 Jf6 4. Se2 Jbd7 5. d3 b6 6. 0–0 Sb7 7. Ve1 e6 8. Sg5 Se7 9. Jbd2 0–0 10. Sf1 h6 11. Sxf6 Jxf6 12. d4 cxd4 13. cxd4 Dd7 14. Db3 Vfc8 15. a4 Vab8 16. Sd3 Dd8 17. Jb1 d5 18. e5 Je4 19. Jbd2 Jxd2 20. Jxd2 Df8 21. f4 f5 22. Vf1 Vc7 23. g4 fxg4 24. Dd1 Sb4 25. Jb3 h5 26. f5 Vf7 27. fxe6 Vxf1+ 28. Dxf1 Dxf1+ 29. Vxf1 Vf8 30. Sg6 Vxf1+ 31. Kxf1 h4

Diagram č. 71

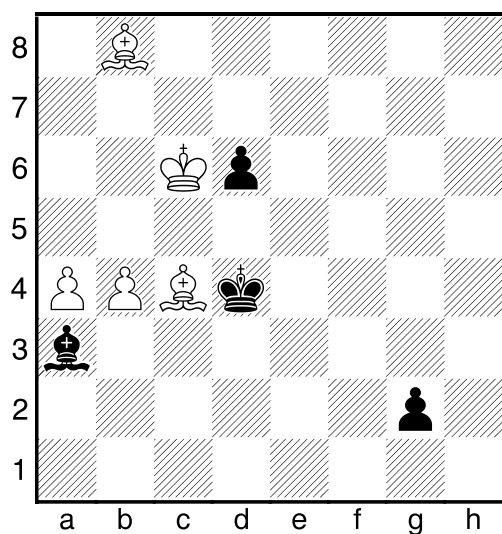


Po zajímavém průběhu vznikla ještě zajímavější koncovka, kterou bílý bohužel nezvládl. 32. Jc5? Přechod do různobarevných střelců je naprosto scestný, k výhodě naopak vedlo: 32. Jc1 Sa6+ (32. ... Kf8 33. Kf2 Ke7 34. Sf5 g3+ (34. ... Sc8 35. Jd3 Sd2 36. Sxg4 Sxe6 37. Sxe6 Kxe6 38. Ke2 Sh6 39. Kf3±) 35. hxg3 hxg3+ 36. Kxg3 Sc8 37. Jd3 Sd2 38. Jf4±) 33. Kf2 Kf8 34. Sf5 Sd2 35. Je2 Sxe2 36. Kxe2 Sf4

37. Sxg4 Sxh2 38. Sf3 Sg1 39. Kd3 g5
 40. Sxd5 g4 41. Sc6 g3 42. d5 Ke7 43. Sd7
 Sc5 44. d6+ Sxd6 45. exd6+ Kxd6 46. Ke3
 +- **32. ... bxc5!** 32. ... Sxc5 33. dxc5 Kf8
 34. cxb6 axb6 35. Sf5 g3 36. hxg3 hxg3
 37. Kg2 = **33. e7 Sc6 34. e8V+ Sxe8**
35. Sxe8 cxd4 36. Sh5 g3 37. hxg3 hxg3
38. Kg2 38. Sf3 d3 (38. ... Kf7! 39. Sxd5+
 Kg6 40. e6 Kf5 41. Kg2 d3 (41. ... Sd6)
 42. Kxg3 d2 43. Sb3μ) 39. Sxd5+ Kf8 40.
 Kg2 Se1 41. b4! = **38. ... d3 39. Kxg3 Kf8**
40. Kf4 Ke7 41. Ke3 41. Sg4 Sc5 42. b4
 Sxb4 43. Ke3 Sc3 +- **41. ... Ke6 42. Kd4**
Kf5 43. Kxd5 g5 44. Kd4 d2 45. Se2 Kf4
46. Kd3 g4 47. Sd1 g3 48. Ke2 Sc5 49. Kf1
Kxe5 50. Kg2 Kf4 0-1

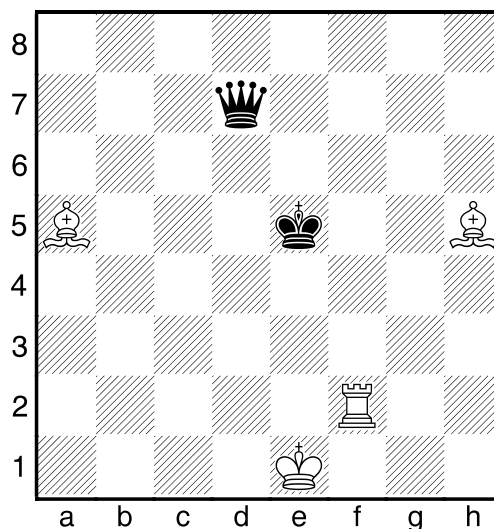
*Na závěr si můžete vyřešit
několik studií s 2S:*

Studie č. 1



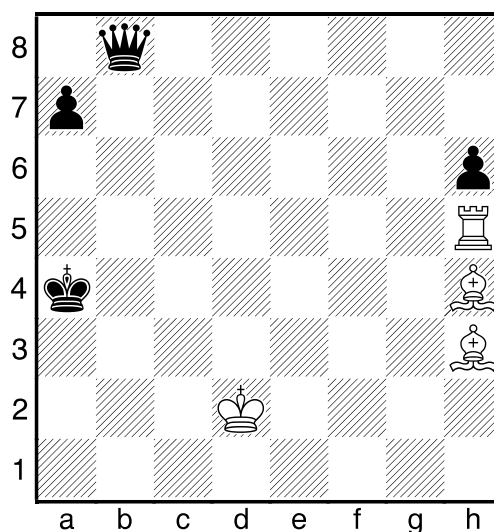
Průběh této studie je typický – bílý nemůže udržet své pěšce, ale zvítězí matovým útokem, popř. získkem soupeřova střelce.
1. Sd5 Kc3 1. ... g1D 2. Sa7+ Kc3 3. Sxg1 Kxb4 4. Sb3! Ka5 5. Sb6+ Kb4 6. a5 +-
2. Sxg2 Kxb4 3. Sf3! Kxa4 4. Sd1+ Ka5
5. Sc7+ Kb4 5. ... Ka6 6. Sb6 +- **6. Sxd6+**
 +-

Studie č. 2



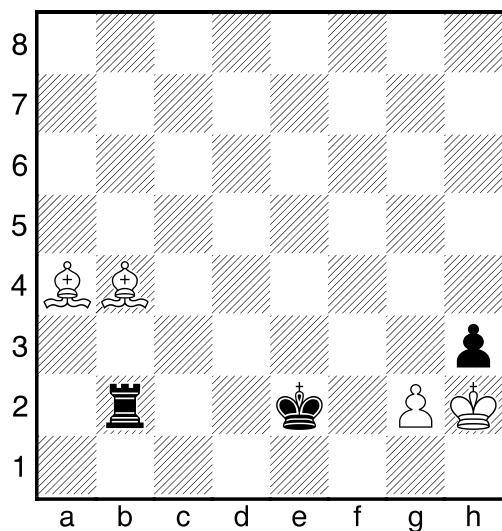
Ač se to zdá neuvěřitelné, díky nevhodnému postavení černých figur bílý vítězí:
1. Sc3+ Ke4 2. Sf3+ Ke3 3. Sa8! Dg4 4. Vf3+
Dxf3 (jediné krytí matu) **5. Sd2+ +-**

Studie č. 3



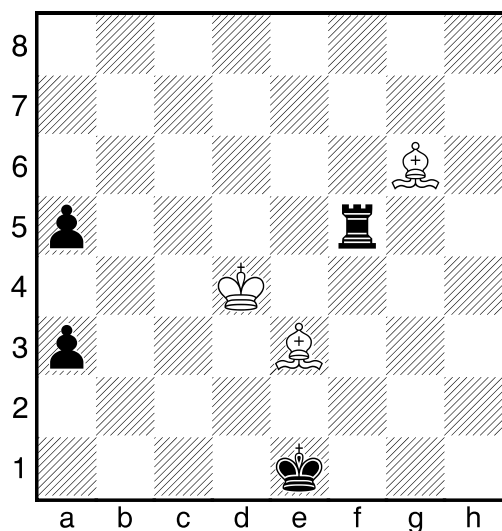
1. Sd7+ Kb4 2. Se7+ Kc4 3. Se6+ Kd4
4. Sf6+ Ke4 5. Ke2! Tichý tah, který není jednoduché v propočtu nalézt. **Kf4 6. Vh4+ Kg3**
7. Vg4+ Kh2 8. Kf2! A druhý tichý tah rozhoduje! **Db6+ 9. Sd4 Dxe6 10. Vh4+ Dh3**
11. Se5+ Kh1 12. Vxh3#

Studie č. 4



1. Sc3 Va2
2. Sb3 Va3
3. Sc4+ Ke3
4. Sb4 Va4
5. Sc5+ Ke4
6. Sb5 Va5
7. Sc6+ Ke5
8. Sb6 Va6
9. Sc7+ Ke6
10. Sb7 Va7
11. Sc8+ Ke7
12. Sb6 Va8
13. Sxh3 +-

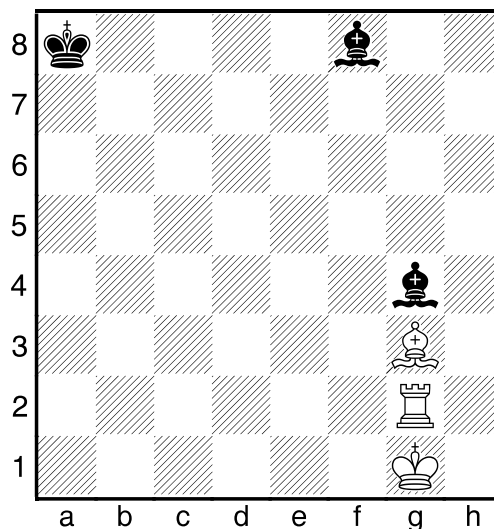
Studie č. 5



1. Sc1 Vf4+
2. Kc3 Va4!
3. Sc2 a2
4. Sb2 Va3+!
4. ... a1D
5. Sxa1 Vxa1
6. Kb2 =
5. Sxa3!
5. Kc4? Kd2
6. Sg6 a1D
7. Sxa1 Vxa1 +-
5. ... a1D+
6. Sb2 Da2
7. Sb3 Db1
8. Sc2 =

A na závěr studie, která dokazuje, že ani dva střelci nezmůžou vše:

Studie č. 6



1. Sf2 Se6
2. Vg6 Sd5
3. Vg5 Sc4
4. Vg4 Sb3
5. Vg3 Sa2
6. Vf3 Se7
7. Ve3 Sd6
8. Vd3 Sb4
9. Vd4 +-