

STŘELEC PROTI JEZDCI

1. Úvod

Boj střelce proti jezdcí je jedním z nejzajímavějších problémů šachové strategie (zvláště v působnosti těchto figur se nejlépe projeví v jejich vzájemném střetnutí.) Jezdec je figura „krátkochodá“, střelec „dlouhochodá“ — obsáhne však jen polovinu polí. Nemůže napadnout ani krýt kameny na poli opačné barvy.

2. Základní zásady charakterizující boj střelce proti jezdcí

1. Střelec je silnější v pozicích otevřeného charakteru (zvláště jsou-li pěšci volní nebo soupeřovy pěšci blokováni na polích barvy střelce) a s pěšci na obou křídlech.
2. Jezdec je silnější v pozicích blokovaných (zvláště jsou-li pěšci blokováni na polích barvy střelce).
3. Jezdec je silnější, má-li zajištěno centrální postavení, které nemohou kontrolovat soupeřovi pěšci ani soupeřův střelec, např. Jd5, pe4 – Sc5, pd6, e5.

Tyto zásady platí pro postavení s větším počtem pěšců!

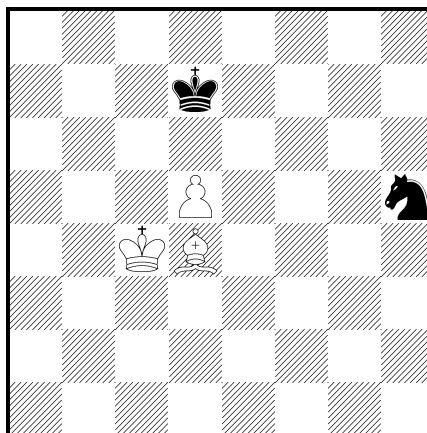
3. Jednoduchá postavení

3a) Střelec a pěšec proti jezdcí

Tato koncovka končí nerozhodně, může-li král slabší strany ovládnout bezpečně pole před pěšcem (kromě postavení, kdy je jezdec chycen — střelec může odříznout jezdece, může získat tempo).

Silnější strana má větší šance, když král slabší strany nemůže kontrolovat pole proměny pěšce.

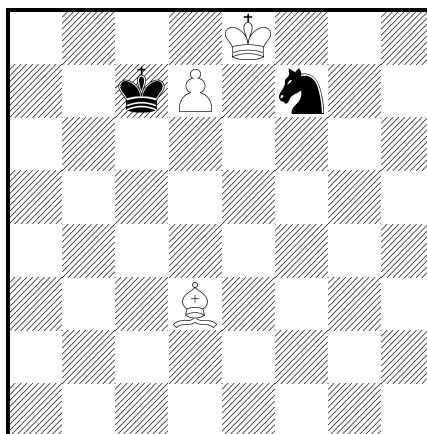
TÉMATICKÝ PŘÍKLAD 1



BNT

Bílý vyhraje díky špatnému postavení jezdece. **1.** ♖e5! ♔e7 **2.** ♖c5 ♖d7 **3.** d6! (3. Kb6? by bylo hrubou chybou pro 3. ... Jf6! 4. Sxf6 Kd6 s remízou.) **3.** ... ♖e6 **4.** ♖c6!+-.

TÉMATICKÝ PŘÍKLAD 2

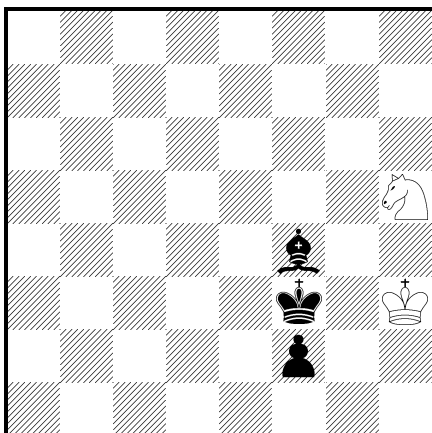


ČNT/BNT

Ukázka správné souhry figur slabší strany. **1.** ... ♖d6+ **2.** ♖e7 ♖c8+ **3.** ♖e8 (3. Ke6 Jb6=) **3.** ... ♖d6+=.

Je-li na tahu bílý, vyhraje. **1.** ♖e7! ♖d8 **2.** ♖e4 ♖f7 **3.** ♖f3 ♖d8 **4.** ♖d5+-.

TÉMATICKÝ PŘÍKLAD 3

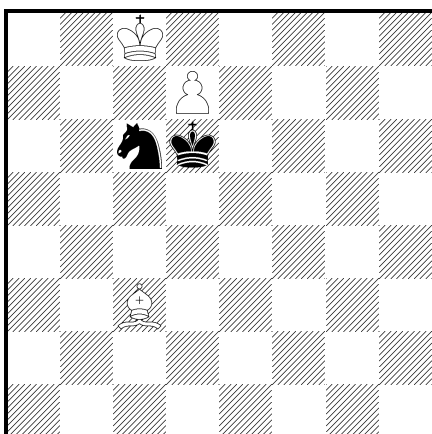


BNT

V koncovkách tohoto typu se vyskytují i patové motivy. Bílý, který je zdánlivě ztracen, se zachrání patovou kombinací: 1. ♞g3! ♙e5 2. ♞f1 ♚e2 3. ♚g2 ♙f4 4. ♚h1 ♚f3 5. ♞g3 ! a bílý remizuje, neboť černý nemůže nikdy jezdecke vzít.

Další příklady:

PŘÍKLAD 1

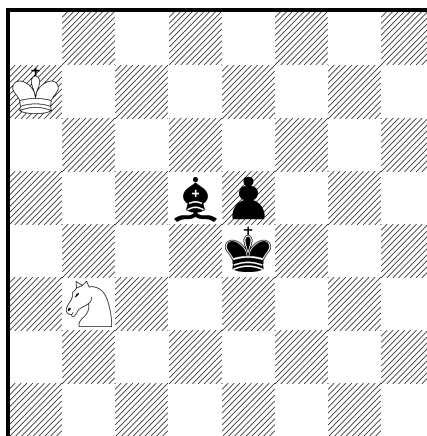


BNT/ČNT

1. ♙b4+! ♚e6 2. ♚c7 ♚d5 3. ♙a3!+- Velká výhoda střelce — střelec může získat tempo!

1. ... ♞e7+ 2. ♚d8 ♞c6+ 3. ♚e8 ♚e6= .

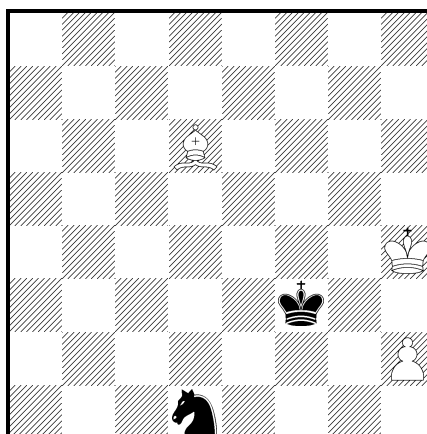
KASPARJAN – STUDIE
1958



BNT

1. ♞c1!! (Překvapující tah, neboť bílý jezdec jde dobrovolně na ztracené postavení a může být ihned chycen. Bílý se ale pak zachrání útokem na černého pěšce. Ostatní tahy prohrávaly: 1. Jc5+? Kd4 2. Kb6 Kc4! 3. Jd7 e4 4. Je5+ Kd4 5. Jg4 Se6 6. Jh2 Sh3 7. Kc6 Kd3 8. Kd5 e3+- ; 1. Jd2+? Ke3 2. Jf1+ Kf2 3. Jd2 Ke2 4. Jb1 Kd3+- .) 1. ... ♚e3 2. ♚b6 ♚d2 3. ♚c5 ♙g8 4. ♚d6! e4 5. ♚e5 e3 6. ♚e4! (6. Kd4? nebo 6. Kf4? by vedlo po 6. ... Sd5! k nevýhodě tahu.) 6. ... ♙f7 7. ♚f3 ♙h5+ 8. ♚f4 ♙d1 9. ♚e4 ♙c2+ 10. ♚f3 ♙a4 11. $\text{♚f4!}=$.

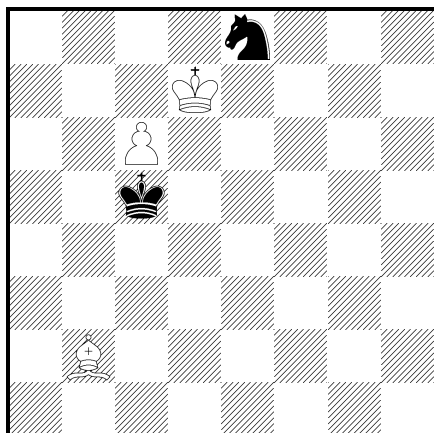
VON BILGUER – STUDIE
1843



BNT

Věžový pěšec je největším nepřítelem jezdecke — často vyhrává proti jezdcovi i sám. Na tomto poznatku je založena i následující studie. 1. ♙g5 ♞f2 2. h4! ♞e4+ (2. ... Jg4 3. h5+-) 3. ♙g6 ♞xd6 (3. ... Jf2 4. h5 Jg4 5. Kg5+-) 4. h5 ♞c4 5. h6 ♞e5+ 6. ♙g7+- .

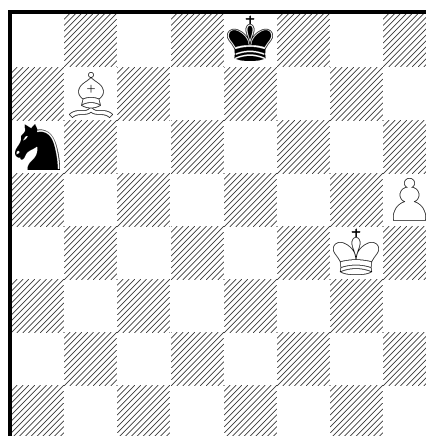
PŘÍKLAD 2



ČNT

1. ... ♖b6 2. ♙e5 ♚c5! (2. ... Kb5 3. Sd4+-, zugzwang.) 3. ♙c3 ♚b6 4. ♙a5+! ♚b5 5. ♙d8 ♚c5 6. ♙g5 ♚b5 7. ♙h4! (Tento rozhodující tempový manévr vyhrává.) 7. ... ♚c5 8. ♙f2+ ♚d5 9. ♙d4!+-. Černý král nemá žádné další pole.

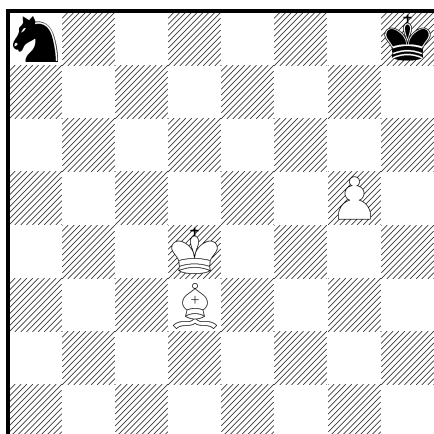
B. SEVITOV – STUDIE
1937



BNT

Černému chybí k remíze zdánlivě málo — postavit krále pod bílého pěšce, bude to však nad jeho síly. 1. ♙d5 (1. Sxa6? Kf8=) 1. ... ♚c5 (1. ... Kf8 2. h6 Jb4 3. Se6 Jc6 4. Kg5 Je7 5. Sa2 Jc6 6. Kf6 Jd8 7. h7 Jf7 8. Sc4 Jh8 9. Se2 Jf7 10. Sf3 Jh8 11. Sh5 Jf7 12. Kg6 Jh8+ 13. Kh6+-; 1. ... Ke7 2. Kf5 Jc7 3. h6 Jxd5 (3. ... Kf8 4. Sc4) 4. h7 Je3+ 5. Ke4; 1. ... Jb4 2. Sb3 Jc6 3. h6 Je5+ 4. Kf5 Jf7 5. h7 Kf8 6. Kf6; 1. ... Jc7!! 2. Sb3 Ke7 3. Kf5 Je8 4. h6 Jf6 5. Kg6 Jd7 6. Kg7 Jf8 7. Sf7 Jh7 8. Sc4 Jf6! 9. Kg6 Jd7 10. Sb3 Jf6 11. Sd1 Kf8 12. Sb3 Ke7=) 2. h6 ♚d7 (Král pomoci nemůže: 2. ... Kf8 3. Kf5 Jd7 4. Se6 Jc5 5. Kg6! Jxe6 (5. ... Jd3 6. h7 Je5+ (6. ... Jf4+ 7. Kh6+-) 7. Kh6+-) 6. h7 Jf4+ 7. Kh6+-.) 3. ♙f5 ♚f8 4. ♙f6 ♚h7+ 5. ♙g7 ♚f8 6. ♙c6+ ♙e7 7. ♙d7! ♚xd7 8. h7+-.

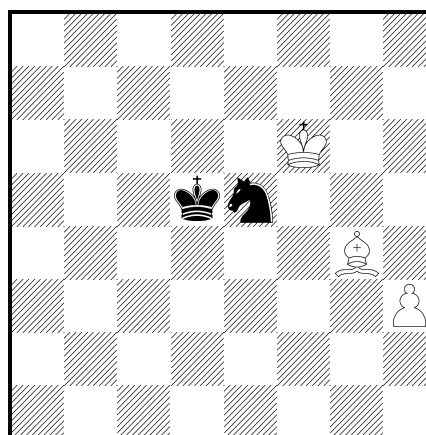
ZACHODJAKIN – STUDIE
1931



BNT

Černý hrozí zahrát 1. ... Kg7. Bílý tomu však zamezí. 1. ♚c5 (Δ Kc6) 1. ... ♚c7 2. ♚d6 ♚e8+ 3. ♚e7 3. Kd7? Jg7 4. Sg6 Kg8 5. Ke7 Kh8 6. Kf7 Jf5 a jezdec unikne z obklíčení.) 3. ... ♚g7 4. ♙g6! ♚g8 5. ♙f7+ ♚h7 6. ♙f6 ♚h8 7. ♙e5! (7. Kg6? Je6! =) 7. ... ♚h7 8. ♙e4 ♚h8 9. ♙f4 (Trojúhelník) 9. ... ♚h7 10. ♙g4 ♚h8 11. g6 +-.

FISCHER – TAJMANOV
1971

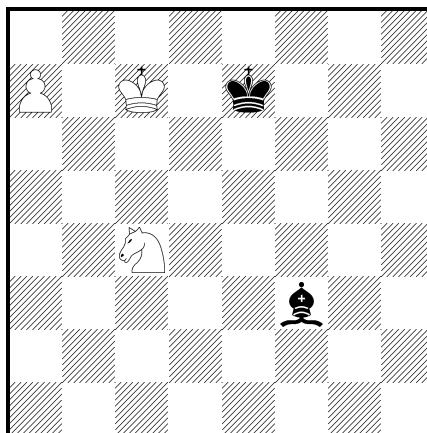


ČNT

Černý zahrál v partii nepřesně 1. ... Ke4? a po 2. Sc8! Kf4 (Nešlo 2. ... Jf3 3. Sb7+ Kf4 4. Sxf3 Kxf3 5. Kg5 ani 2. ... Jd3 3. Sf5+) 3. h4 Jf3 4. h5 Jg5 5. Sf5 Jf3 6. h6 Jg5 7. Kg6 se dostal do zugzwangu.

Místo 1. ... Je4 remizovalo jak 1. ... ♔d6 2. ♙e2 (2. Sc8 Jf3 3. Sb7 Jh4 4. Kg5 Ke7 5. Kxh4 Kf6) 2. ... ♘d7+ 3. ♚f7 ♘e5+ (3. ... Ke5 4. h4 Jf6=) 4. ♚g7 ♚e7 5. h4 ♘d7 6. h5 ♘f6 7. h6 ♘e8+ 8. ♚g6 ♘f6= tak i 1. ... ♘d3 2. h4 ♘f4 3. ♚f5 ♚d6=.

SCHÉMA 2



BNT

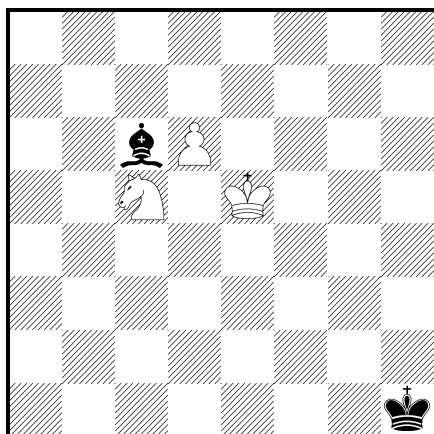
3b) Jezdec a pěšec proti střelci

Střelec proti jezdcí a pěšci většinou remizuje bez problémů (jezdec nemůže tempovat). Kritické případy nastávají, když je pěšec na šesté nebo sedmé řadě. Je-li soupeřův král dostatečně vzdálen, může silnější strana zvítězit tak, že jezdcem přeruší působnost střelce po úhlopříčce a umožní tím postup svému pěšci.

Plán silnější strany je zřejmý. Převést svého jezdce na pole b7 a tím překrýt úhlopříčku černému střelci. Toho by nemohl bílý dosáhnout, kdyby černý král zaujímal postavení na polích a6 nebo b5. Takové pozice, v nichž může slabší strana dvakrát kontrolovat pole blokády, jsou remízové. 1. ♘a5 (1. Kb8? Kd8 2. Jd6 Sa8! 3. Jb7+ (3. Kxa8 Kc7=) 3. ... Kd7! = k cíli nevede.) 1. ... ♙a8 2. ♚c8! (2. Kb8? Kd8=) 2. ... ♚d6 (K záchraně nestačí ani 2. ... Ke8 3. Jc4 Ke7 4. Kb8 Kd8 5. Jd6 Kd7 6. Jb7+- ani 2. ... Ke6 3. Kb8 Kd6! 4. Jc4+ Kc6 5. Kxa8 Kc7 6. Jb6!+-) 3. ♚b8 ♚d7 4. ♘b7+-.

Další příklady:

SCHÉMA 1

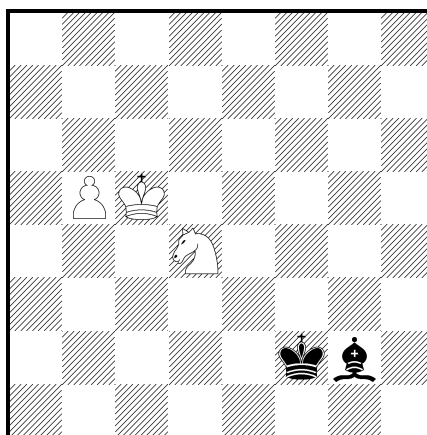


BNT

Příklad je ukázkou úspěšného boje slabší strany proti postupu volného pěšce. 1. ♚e6 ♙b5 2. ♚e7 ♙c6 3. ♚d8 ♙b5 4. ♚c7 ♙g1 5. ♘d3 ♚h1 6. ♘e5 (Hrozí Jc6.) 6. ... ♙e8! 7. ♘d7 ♚g1 8. ♚d8 ♙g6 9. ♚e7 ♙f5 10. ♘c5 ♙c8! 11. ♘d7 ♚h1 12. ♚d8 ♙a6 13. ♚c7 ♙b5 14. ♘e5 ♙e8! =.

J.KOSTKA – STUDIE

1981



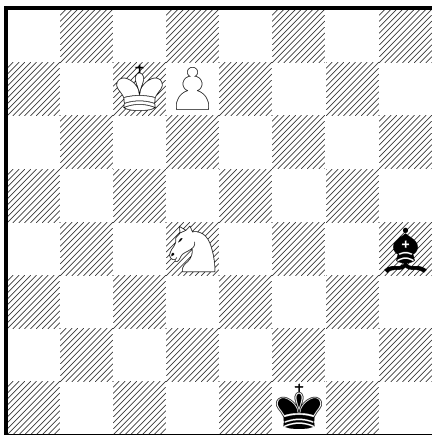
BNT

Kromě věžového je v této koncovce nebezpečný také jezdcový pěšec. Naproti tomu při středním pěšci musí být odstup soupeřova krále mimořádně velký, aby výhra byla možná. 1. ♘c6 ♙f1 2. b6 ♙a6 3. ♚d6! (Δ Kc7, Jb4) 3. ...

♙b7 4. ♖c7 ♘a8 5. ♗a5 ♕e3 6. ♗b7 ♖d4 7. ♖b8+-.

Stojí-li černý král o něco blíže — třeba na e3 nebo alespoň na d2, je výhra bílého nemožná.

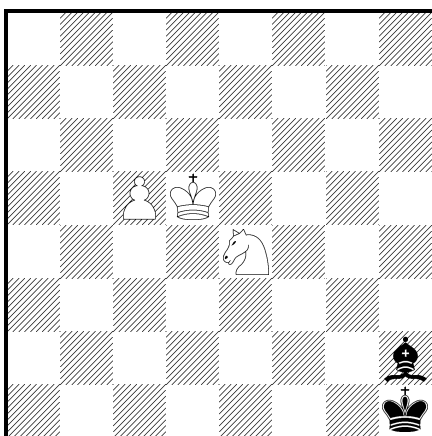
R. FINE – STUDIE
1941



BNT

Černý král musí stát na první řadě, jinak je postavení remízové. 1. ♗c6 ♖f2 2. ♖d6 ♘g3+! (2. ... Ke3 3. Je7 Sg3+ 4. Kc6+-) 3. ♖c5! (Vyhrává i) 3. Ke7 Ke3 4. Je5! (4. d8D? Sh4+=) 4. ... Ke4 5. Ke8 Sh4 6. Jg6+- Δ Je7.) 3. ... ♘h4 (3. ... Sc7 4. Kb5 Ke3 5. Ka6 Ke4 6. Kb7+-) 4. ♖d5 ♖e3 5. ♖e6 (Δ Je7) +-.

V. KOŠEK – STUDIE
1910



BNT

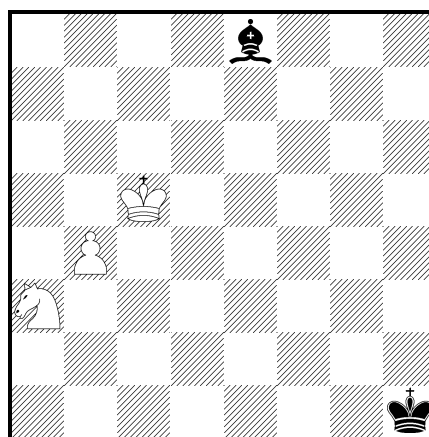
1. ♗d6 (Překrývá dráhu střelci.) 1. ... ♘g1 2. c6 ♘b6 3. ♖e6 (Δ Kd7, Jc4 — plánuje odejmout střelci všechna čtyři pole na diagonále a5–d8.) 3. ... ♘c7 4. ♖d7 ♘b8 5. ♗b5 ♖g2 6. ♗c7! (Typické omezení působnosti střelce.) 6. ... ♖f3 7. ♖c8 ♘a7 8. ♗b5 ♘b6 (8. ... Se3 9. Jd6 Δ Kb7) 9. ♖b7 (9. Jd6) 9. ... ♘d8

(9. ... Sa5 10. Jd6 Ke2 11. Jc4 Sd8 12. Kc8 Sh4 13. Kd7 Sg3 14. Jd6+-) 10. ♗d6 ♖g4 11. ♖c8 ♘a5 12. ♗c4 ♘e1 13. ♖d7 ♘g3 14. ♗d6+-.

Pravidlo! Pokud se v pozicích tohoto typu podaří silnější straně odejmout střelci všechna čtyři pole, vyhrává. V opačném případě končí partie remízou.

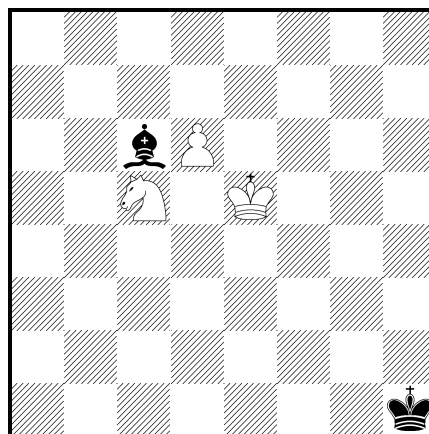
Kdyby v naší pozici stál černý král na polích c3, d4 apod., nemohl by bílý vyhrát.

SCHÉMA 1



BNT/ČNT

SCHÉMA 2

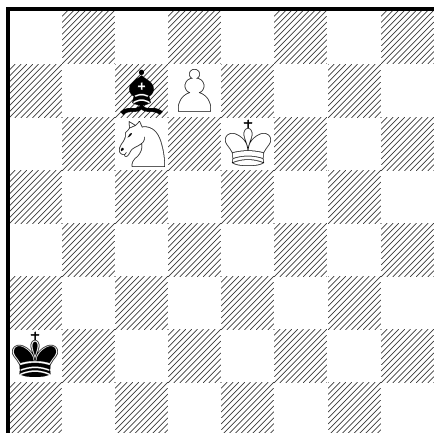


BNT/ČNT

Pokud má střelec k dispozici diagonálu s pěti poli, remizuje bez pomoci krále.

Příklady k procvičení:

PŘÍKLAD 1

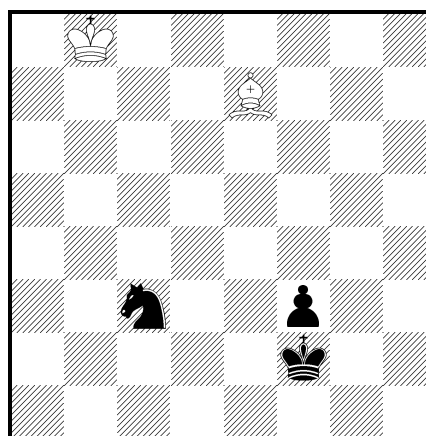


BNT/ČNT

Pokud je na tahu bílý, zvítězí. **1. ♔d5 ♔a3** (1. ... Kb3 2. Jd4+ a bílému se podaří přerušit diagonálu střelce–obránce 2. ... Ka4 3. Je6 Sa5 4. Kc6 Kb4 5. Jc7+-.) **2. ♖c4!** 2. Kc5 Ka4 3. Jd4 Sd8! 4. Je6 Sh4 =) **2. ... ♔a4 3. ♖c5!** (Tím se dostal černý do zugzwangu.) **3. ... ♔a3 4. ♖b5 ♖b2 5. ♔a6+-.**

Je-li v pozici na diagramu na tahu černý, stihne černý král přijít svému střelci na pomoc. **1. ... ♖b3! 2. ♔d5 ♖c3!** (2. ... Ka4 3. Kc5 +-; černý je v nevýhodě tahu.) **3. ♖c5 ♔d3 4. ♖b5 ♖e4 5. ♔a6 ♔d5 6. ♖b7 ♔d6=.** Král jistí střelce na diagonále a5–d8 a bílý pěšec nemůže jít dále.

SERON – STUDIE
1950



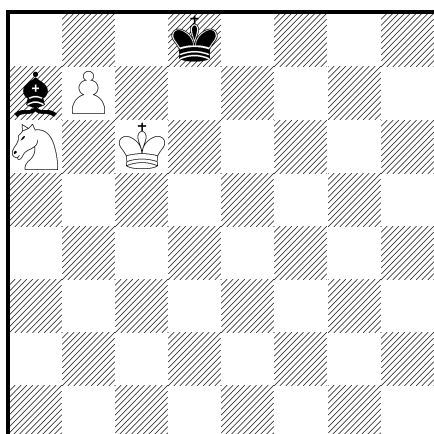
BNT

1. ♔c5+! (Hrubou chybou by bylo 1. Sh4+? Kg2! (1. ... Ke2? 2. Kc7! Jd5+ 3. Kd6! Je3 4. Ke5!)=) 2. Kc7 Je4 3. Se1 Jc5 4. Kd6 Jd3 5. Sh4 Kh3+-.) **1. ... ♖e2 2. ♔g1 ♖d1 3. ♖c7 ♖f2 4. ♔h2!** (4. Kc6? Kf1 5. Sh2 Jg4 6. Sg3 Je3+-) **4. ... ♖h3 5. ♔g3 ♖f4 6. ♔d6 ♖h5 7. ♔h4 ♖g7 8. ♖e5 1/2 : 1/2.**

3c) Střelec a dva pěšci proti jezdci

Dva spojené volní pěšci vyhrávají skoro vždy, pokud nejsou blokováni. Obtíže nastávají jen v případě, pokud je jeden z pěšců věžový s polem proměny opačné barvy než střelec — silnější strana musí dávat pozor, aby soupeř neobětoval jezdce za jezdcevoho pěšce.

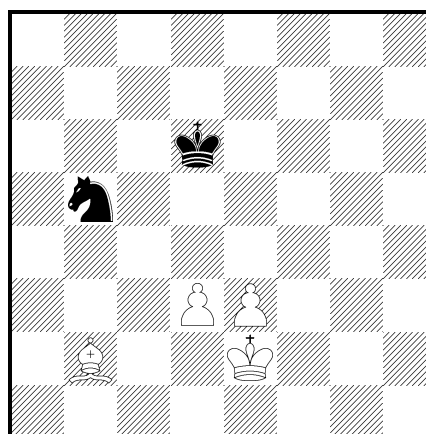
AVERBACH – STUDIE
1958



BNT

1. ♔d6 ♖e8 2. ♖c7 ♖e7 3. ♖b4 ♔f2 4. ♖c8 ♔g3 5. ♖a6 (Δ Jc7) 1 : 0.

DIAGRAM 1

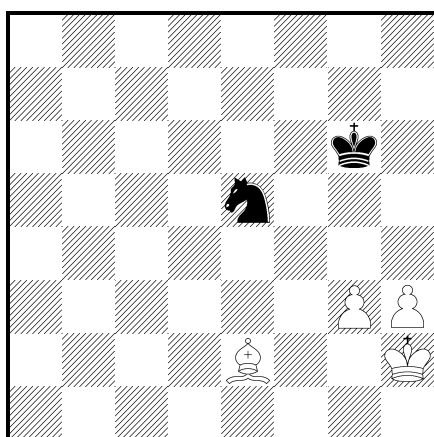


BNT

1. e4! (Pěšci obvykle postupujeme tak, že je stavíme na pole opačné barvy než je střelec. 1. d4 by byla obrovská chyba, neboť by umožnila

černému zablokovat bílé pěšce. 1. d4? Kd5 2. Kd3 Jd6 Δ Je4 =.) 1. ... Kc5 2. Ke3 Kd6 (2. ... Kb4 3. Sg7 Kb3 4. d4 Kc4 5. d5 Jd6 6. Kf4 Kd3 (6. ... Kc5? 7. Sf8 a bílý získá jezdce) 7. e5 +-; černý nezabrání průniku bílých pěšců.) 3. d4 Kc7 4. Kd3 Kc6 5. Kc4 Kd6 6. d5 Ke8 7. e5+ Ke7 8. Ka3 + Kf7 9. Kc5 Kg7 10. Kd6 Ke8 + 11. Kd7 Kg7 12. e6+ Kg6 13. Kb2 Kf5 14. e7 1 : 0.

DIAGRAM 2

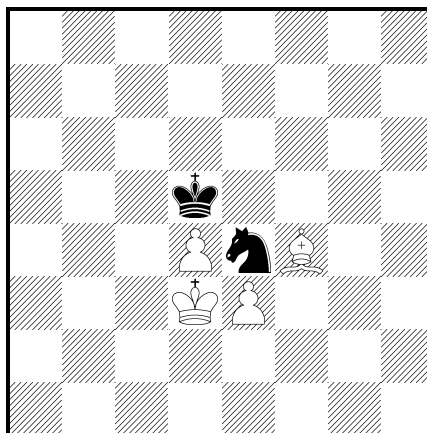


BNT

1. g4! (Výjimka z pravidla, podle kterého máme pěšci postupovat tak, že je stavíme na pole opačné barvy než je střelec. Tomuto pravidlu by zde odpovídal tah 1. h4. Zde by však ztížil výhru: 1. h4 Kh6 2. Kg2 Kg7 3. Sd1 Jg6 4. Kh3 Je5 5. Sc2 Jc4! a černý neustále hrozí obětí jezdce za g-pěšce.) 1. ... Kc6 (Blokáda je zde neúčinná: 1. ... Kg5 2. Kg3 Jg6 3. Sd3 Jh4? 4. Se4+-). Díky tomuto si bílý mohl dovolit zahrát 1.g4!) 2. Kg3 Kd4 3. Kd3 + Kf6 4. h4 Ke6 5. Kc4 Kc5 6. Kf4 Kd7 7. Kd3 Kg7 8. g5 Kf6 ! 9. Ke4 Kh5 + 10. Kg4 Kf6 + 11. Kf5 Kh5 12. Kf3 Kg3 + 13. Kf4 Kf1 14. h5 1 : 0.

Blokáda Kg5, Jh4 byla neúčinná, protože černý jezdce měl k dispozici jenom pole, která byla kontrolována bílým střelcem z e4. V jiných případech obvykle silnější strana nemůže prorazit blokádu.

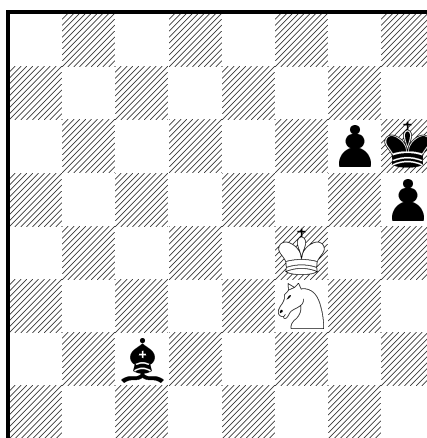
DIAGRAM 3



BNT/ČNT

Remíza, neboť bílý nemůže prorazit blokádu.

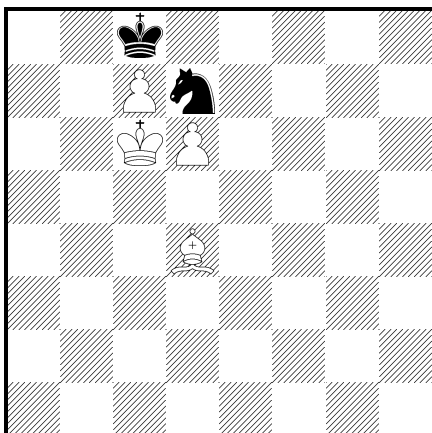
ŠEFC – AVERBACH
Dražďany 1956



ČNT

Složitější případ, neboť černí pěšci nejsou zcela blokováni. Bílý král by musel stát na h4, toho však nemůže dosáhnout, neboť na Kg3 černý ihned zahraje g5. 1. ... Kf5 2. Kg5 h4 3. Kf3 Kh5 4. Kg5 Kd7 (4. ... h3 5. Jf3 Sg4 6. Jh2 Sf5 7. Kg3=) 5. Ke4 ! (5. Jf3? Sc8 6. Jg5 h3 7. Jf3 Sb7 8. Jh2 Kh4 9. Jf1 g5+ 10. Ke3 Sg2 11. Jh2 Kg3+-) 5. ... Kc8 6. Kf6 + Kh6 7. Ke4 Kf5 8. Kg5 Kh5 9. Kh7 !! (9. Jf3 Sc8 10. Jg5 h3 11. Jf3 Sb7 12. Jh2 Kh4+-) 9. ... h3 10. Kg3 1/2 : 1/2.

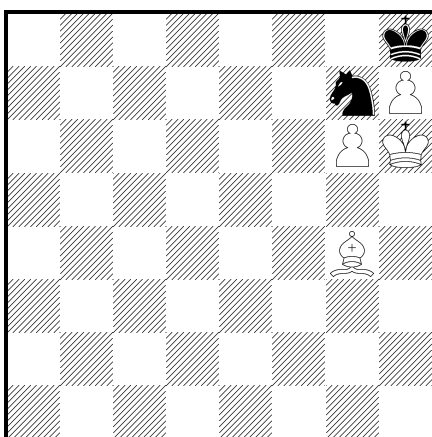
DIAGRAM 4



BNT

Blokáda je neúčinná i tehdy, když pěšci dosáhli šesté a sedmé řady. Bílý vyhraje snadno tím, že jeho král dojde na e7; černý jezdec pak nemá k dispozici žádné pole. **1. ♔d5!** (1. Sg7 Je5+! by bylo neúčinné.) **1. ... ♖f8 2. ♗g7 ♖d7 3. ♔e6 ♗c5+ 4. ♔e7 ♖d7 5. ♗d4 1 : 0.**

CHERON, WARD – STUDIE
1981



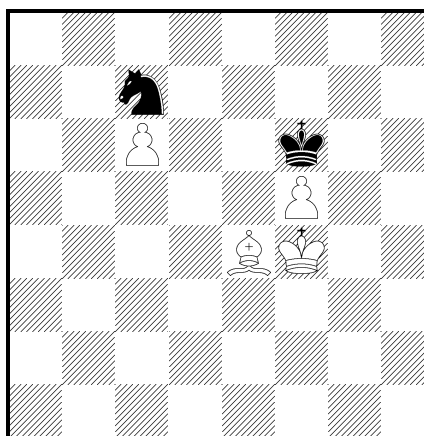
BNT

Složitější je postavení, když jeden z pěšců silnější strany je věžový. Král černého potom v závěrečném postavení stojí v patu a výhru nelze vynutit tímto jednoduchým způsobem. **1. ♖g5 ♗e8 2. ♗d7 ♖d6!** (Prohrává 2. ... Jf6 3. Sc6 Jxh7+ 4. Kh6 Jf6 5. g7+ Kg8 6. Kg6 Δ Sd5 +-; 2. ... Jg7 3. Kf6 Jh5+ 4. Kf7 Jg7 5. Sg4 Jf5 6. Kf8 Jg7 7. Ke7 s dobytím jezdce.) **3. ♗c6!** (3. Kf4 Kg7 4. Ke5 Kxg6! (4. ... Jc4+? 5. Ke6 Je3 6. h8D+! Kxh8 7. Kf6! Jd5+ 8. Kf7) 5. h8D Jf7+=) **3. ... ♖g7 4. h8♙+! ♔xh8 5. ♖f6 ♖g8 6. ♗d5+ 1 : 0.**

S izolovanými pěšci zpravidla silnější strana

vynutí výhru ještě snadněji, neboť pro slabší stranu je možnost postavení blokády menší. Problémy nastávají jen ve výjimečných případech, zejména jsou-li pěšci odděleni jen jedním volným sloupcem.

PROCHORVIČ – VORONKOV
Moskva 1952



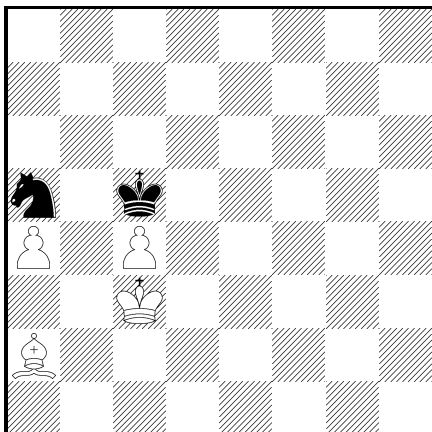
BNT

Postavení na diagramu je snadno vyhrané. **1. ♔e3?!** (1. Sf3!? Je8 2. Sd5 Jc7 3. Sc4 Je8 4. Se6! Jc7 5. Sd7 Jd5+ 6. Ke4 Jc7 7. Kd4+- a černý nezabrání pochodu bílého krále na b7.) **1. ... ♔e5 2. ♔d2! ♗e8!** (2. ... Kxe4? 3. f6 Kd5 4. f7 Je6 5. c7+-) **3. ♔c2** (Zbytečná ztráta času. — 3. Kd3! Jc7 4. Kc4 Kd6 5. Kb4 Je8 6. Kb5 Kc7 7. Kc5 Jf6 8. Sf3 Je8 9. Kd5. Pěšec c je zde blokován a tak se bílý král musí vydat k pěšci f: 9. ... Jf6+ 10. Ke6+-.) **3. ... ♔d6 4. ♔b3?** (A nyní už černý remizuje. Mělo se stát: 4. Kc3! Ke5 5. Kd3! Kd6 6. Kc4 Ke5 7. Kc5+-.) **4. ... ♗f6! 5. ♗f3 ♗g8!** (Proti hrozbě 6. ... Je7 s likvidací obou pěšců nemá bílý obrany!) **1/2 : 1/2.**

AVERBACH – STUDIE
1958

Nevýhoda bílého v postavení na diagramu spočívá v tom, že nemůže obejít svého věžového pěšce. Zpravidla vyhráváme tak, že se králem blížíme k tomu pěšci, který je blokován soupeřovým jezdce — to se zde nedá uskutečnit. **1. ♗b3** (Bílý vyhraje díky skutečnosti, že černý jezdec nesmí zůstat na a5; byl by lapen střelcem z pole d5.) **1. ... ♗c6 2. ♗c2 ♗e5** (2. ... Ja5 3. Sd3 Jc6 4. Se4 Ja5? 5. Sd5+-) **3. ♗d3 ♗d7** (3. ... Jc6 4. Se4 Je5 5. Sd5 Jd7 6. a5 Jb8 7. Sb7 Jd7 8. a6 Kb6 9. Kd4 Jc5 10. Kd5 Jd7 11. Sc8 Jf6+ 12. Kd4 Je8 13. c5+ Ka7 14. Kd5 Jc7+ 15. Kd6 Jb5+ 16. Kd7

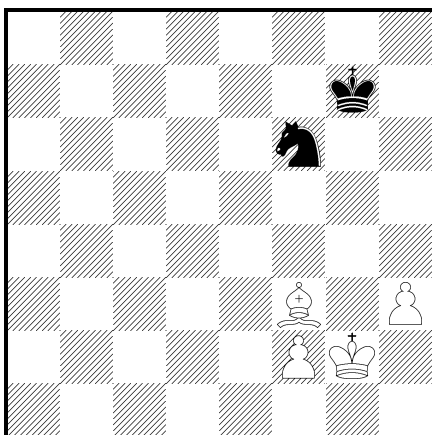
Kb8 17. c6+-) 4. a5 ♖e5 5. a6 ♖b6 6. c5+!
 ♖a7 7. ♘b5 ♗g6 8. ♖d4 ♗e7 9. ♖e5 ♖b8
 10. ♖e6 ♗c8 11. ♘d7 ♗a7 12. ♖d6 ♖a8
 13. ♖c7 1 : 0.



BNT

Jedinou výjimkou, kdy střelec s dvěma izolovanými pěšci nezvítězí, tvoří pozice, ve kterých je jeden z pěšců věžový „se špatným polem proměny“. Pozice na diagramu je remízová, protože bílý nemůže zabránit oběti černého jezdce za f-pěšce.

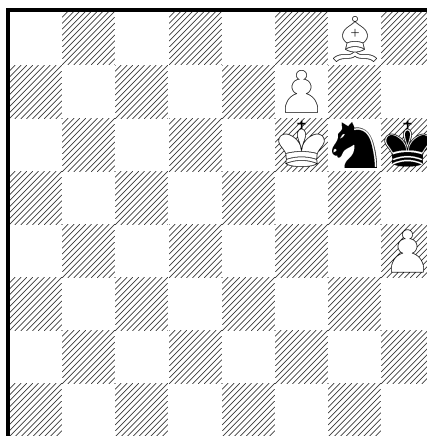
DIAGRAM 5



BNT/ČNT

Větší šance na výhru má silnější strana, když je její druhý pěšec více vzdálen. Rovněž při pěšcích e, h je již výhra možná. Černý se musí starat o věžového pěšce a bílý vyhraje podobně jako v koncovce střelec + pěšec proti jezdci. Při střelcovém a věžovém pěšci je pak k výhře nutná ještě dostatečná prostorová převaha.

J. BEHTING – STUDIE
 1892

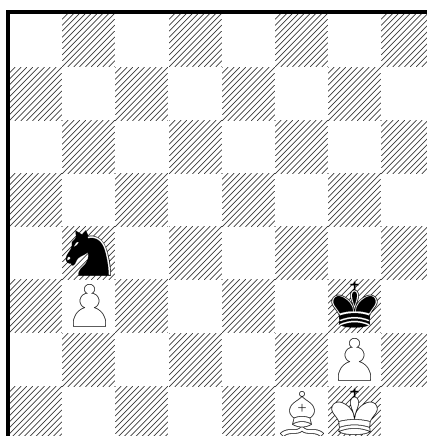


BNT

Výhru zde přináší pouze přesný manévr: 1. ♖e6!! (Pouze k remíze vede 1. h5!? Jf8 (1. ... Kxh5? 2. Kg7 Kg5 3. Sh7 Jf4 4. Sf5!+-) 2. Ke7 Kg7 3. h6+ (3. Ke8 Je6 4. Sh7 Jc7+ 5. Ke7 Jd5+=) 3. ... Kh8!.=) 1. ... ♖g7 (1. ... Kh5 2. Sh7! Jf8+ 3. Kf6 Kh6 4. Sf5 Jg6! 5. Je4! Jf8 6. Ke7 Kg7 7. h5 Jd7 8. h6+! Kh8 9. Sd5+-) 2. h5 ♗f4+ (2. ... Jf8+ 3. Ke7 Kh8 4. Sh7!! Jxh7 5. h6+-) 3. ♖d6! ♗f8 4. h6 ♗g6 5. ♖e6 ♗e7 6. ♖e5 ♗g6+ (6. ... Jxg8 7. h7) 7. ♖f5 ♗h8 8. ♖f6 ♗xf7 9. h7 ♗h8 10. ♘e6 ♗f7 11. ♖g6 ♗h8+ 12. ♖h6 ♖e7 13. ♘g4! ♖f7 14. ♘f3 ♖f6 15. ♘h5 ♖e7 16. ♖g7 1 : 0.

Příklady na procvičení:

POZICE 1



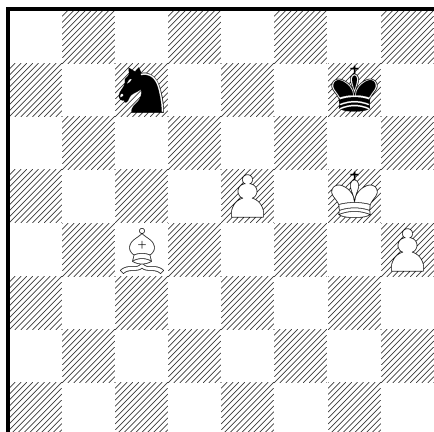
BNT

1. ♘e2 (Nejdříve je třeba vylepšit pozici střelce.) 1. ... ♗a2 2. ♘f3 ♗b4 3. ♖f1 ♗a2 4. ♘b7! (Bílý musí dávat pozor: 4. Ke1 Jc1 5. b4 (5. Sd5 Jxb3!) 5. ... Jd3+=) 4. ... ♖f4 5.

♔f2 ♖c1 6. ♕d5! ♗d3+ 7. ♚e2 ♗c1+ 8.
♚d2+-.

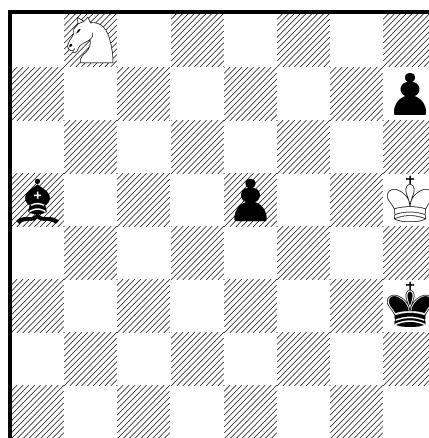
G.RING – STUDIE
1902

POZICE 2



BNT

1. h5 (1. e6? Jxe6+) 1. ... ♔h7 2. ♔f6! ♔h6
(2. ... Ja8 3. e6 Jc7 4. e7 Kh6 5. Sf7 Kh7 6. Ke5
Kg7 7. Sg6 Kh6 8. Kd6 Jb5+ 9. Kd7+-) 3.
♚e7 ♚xh5 (3. ... Ja8 4. Kd8 Jb6 5. Sb3! △
e6-e7-e8D) 4. ♚d7 ♗a8 5. ♚c6 ♚g5 6. ♚b7
♚f5 7. e6 1 : 0.



BNT

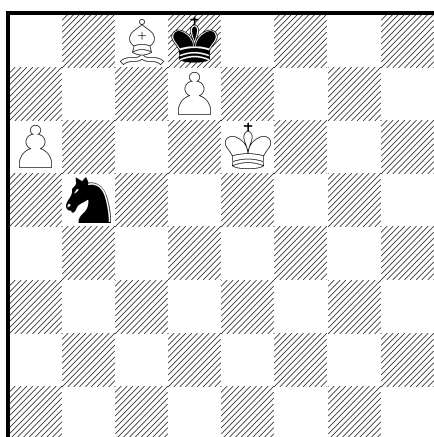
1. ♗d7 e4 2. ♗f6 e3 3. ♗d5 ♕b6 (3. ... e2
4. Jf4+ △ Jxe2) 4. ♗xe3 ♕xe3 1/2 : 1/2.

3d) Jezdec a dva pěšci proti střelci

Se dvěma spojenými volnými pěšci vyhrává silnější strana vždy, může-li zabránit blokáde pěšců. Je třeba opatrnosti při posouvání pěšců: **Pravidlo:** Pěšce stavíme na pole téže barvy, jako je střelec. Přitom je třeba dávat pozor na oběť střelce za oba pěšce!

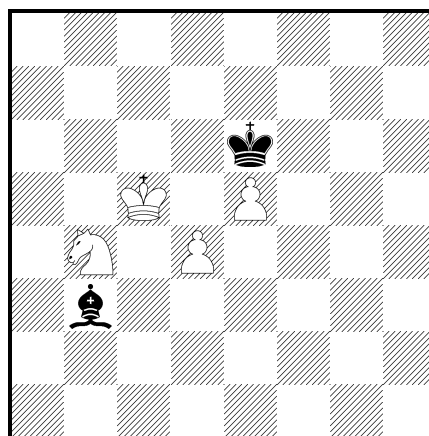
DIAGRAM 1

ŠTEJN – STUDIE



BNT

1. ♕b7 (1. Kd5 Ja7 2. Kd6 Jxc8+ 3. Kc6 Ja7+
4. Kb6 Kxd7 5. Kxa7 Kc7) 1. ... ♗c7+ 2.
♚d6 ♗xa6! 1/2 : 1/2.

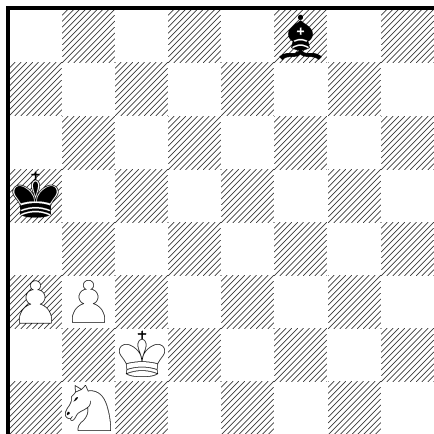


BNT

1. ♗a6 ♕a2 2. ♗c7+ ♔d7 3. ♗d5 (3. d5
vede jen k remíze: 3. ... Kxc7 4. e6 Kd8 5. Kd6
Sxd5=.) 3. ... ♚e6 4. ♗e3! ♕b1 5. ♚c4!
(Bílý musí nejdříve převést krále na f4 a po-
tom zahrát d4-d5.) 5. ... ♕e4 6. ♚c3 ♕f3
7. ♚d2 ♕c6! (7. ... Se4 8. Ke2 Kf7! 9. Kf2
Kg6 (Černý se snaží zamezit bílému králi v pří-
stupu na pole f4.) 10. Jc4! Sd5 11. Sd6! (Odnímá

černému králi důležité pole.) 11. ... Kg5 12. Ke3 Kg4 13. Kd3 Kf4 (13. ... Kg5 14. Kc3 Kf4 15. Kb4 Ke3 16. Kc5+-) 14. Kc3 Ke3 15. Jb5 Ke4 16. Jc7+-; v následujícím tahu postupuje e-pěšec kupředu.) 8. ♖e2 ♖f7! 9. ♗c2! (Bílý nachází manévr, kterým přeskupuje své figury.) 9. ... ♖e6 10. ♖e3 ♖f5 11. ♗b4 ♕h1! (11. ... Sa4 12. Jd3! △ 13. Jc5! +-; 11. ... Sb5 12. Jd5! △ 13. Jc7+-; 11. ... Sa8 12. Ja6! △ 13. Jc7+-) 12. ♗d3! (△ 13. Jc5) 12. ... ♖e6 13. ♖f4! ♖d5 14. ♗b4+!! (Efektní rozhodující tah, který je umožněn nepříznivým postavením černého střelce.) 14. ... ♖c4 (14. ... Kxd4 15. e6 Se4 16. Kg5+-; pěšce již nelze zastavit.) 15. d5! (Jediný vyhrávající tah; 15. e6 Kxb4 16. Ke5 Kc4 17. Kd6 Sf3 18. e7 Sh5 19. d5 Se8 20. Ke6 Kc5 21. d6 Kc6 a černý král se včas dostává na pole c6 a zabraňuje postupu pěšce d6.) 15. ... ♖xb4 16. d6 ♕c6 17. e6 (d-pěšec jde do dámy.) 1 : 0.

J. AVERBACH – STUDIE
1958

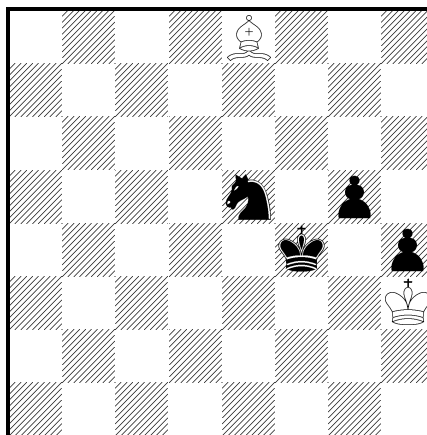


BNT

Největší potíž nastává u krajních pěšců. Bílý se musí snažit postoupit b-pěšcem a potom umístit krále na b3. 1. ♖b2 ♕e7 2. ♗c3 ♕f8 (2. ... Sc5 3. Jd5 Kb5 4. Jf4! (4. b4? Kc4! =) 4. ... Sf8 5. Jd3 Sg7+ 6. Ka2 Sf8 7. b4 Kc4 8. Je5+! Kc3 9. b5! Kd4 10. Jd7 △ b6-b7-b8D a černý musí za b-pěšce odevzdat svého střelce; 2. ... Sd6 3. Jd5 Kb5 4. b4 Kc4 5. Je3+ Kd3 6. Jf5 Sf8 7. Kb3) 3. ♗d5! ♕g7+ (3. ... Kb5 4. b4 Kc4 5. Je3+ Kd3 6. Jg4 Kc4 7. Je5+ Kd5 8. Jg6 △ Kb3+-) 4. ♖a2 ♖b5 (4. ... Se5 5. b4+ Ka4 6. Jb6+ Kb5 7. Jd7 △ Kb3; 4. ... Sd4 5. b4+ Ka4 6. Jf4! Sc3 7. Sd3 △ Jb2, Kb3) 5. ♗f4! ♕f6 (5. ... Sf8 6. Jd3 Sd6 7. Kb2! Se7 8. b4 Kc4 9. Kc2 △ Jb2, Kb3) 6. ♗d3! ♕e7 7. b4 ♖c4 8.

♗b2+ ♖c3 9. ♗a4+ ♖c4 10. ♗b6+ ♖b5 11. ♗d5! ♕d8 12. ♖b3 ♖c6 13. ♖c4 ♕g5 14. a4 ♕d8 15. a5 ♖d6 16. a6 ♖c6 17. b5+ 1 : 0.

B. HORWITZ – STUDIE
1957



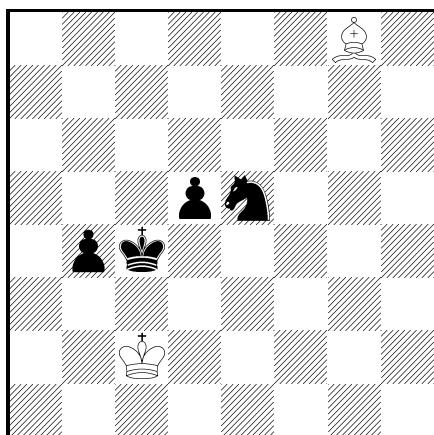
BNT

Tento příklad ukazuje, proč má silnější strana stavět pěšce na pole barvy střelce. 1. ♕b5! ♗g4 (1. ... Jf3 2. Sd7 Jd4 3. Sg4 Jf5 4. Se2; 1. ... Jg6 2. Se2 Ke3 3. Sa6 Kf2 4. Kg4 Je5+ 5. Kxg5 h3 6. Kf4=; 1. ... g4+ 2. Kxh4 Jf3+ 3. Kh5 g3 4. Sf1 Ke3 5. Kg4 Kf2 6. Sh3 Jg1 7. Sf1) 2. ♕a6! 2. Sd7? Jf2+ 3. Kg2 Jd3! 4. Kh3 Kf3 5. Sg4+ (5. Sc6+ Kf2 6. Kg4 Je5+ 7. Kxg5 Kg3 8. Sg2 Jg4 9. Kh5 Je3 10. Sh1 h3+-) 5. ... Kf2 6. Sd1 Jf4+ 7. Kh2 Je2 8. Kh3 Kf3+-) 2. ... ♗f2+ 3. ♖g2 ♖e3 4. ♕c8! ♗d3 (4. ... g4 5. Sxg4 Jxg4 6. Kh3) 5. ♖h3 ♗f4+ 6. ♖g4! h3 7. ♖xg5 h2 8. ♕b7 1/2 : 1/2.

Upozornění: Všechna taková postavení ale nejsou remízová, remízové nebezpečí se snižuje s postupností pěšců silnější strany.

Při izolovaných pěšcích platí obrácená zásada oproti střelci: *Vzhledem ke krátkonohosti jezdce je výhodnější mít pěšce méně vzdálené.*

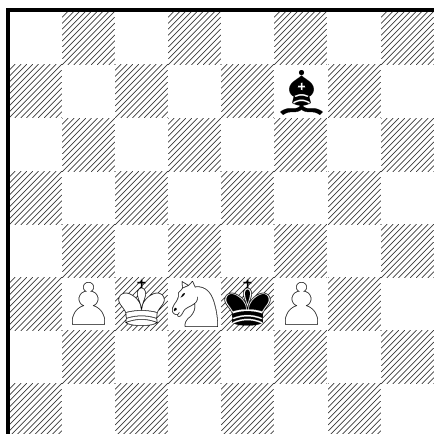
BUEGER – SULTAN CHAN
Londýn 1932



ČNT

1. ... **b3+** (Ještě rychleji vyhrávalo: 1. ... Jd7 2. Se6 (2. Sh7 b3+ 3. Kd2 Jb6 4. Sd3+ Kd4 Δ Jc4-+) 2. ... Jb6 3. Sf7 b3+ 4. Kb2 Kb4.) 2. ♔b2 ♞d3+ 3. ♔b1 (3. Ka3 b2! 4. Ka2 Kc3! 5. Kb1 Jb4 6. Sf7 d4 7. Sg6 d3 8. Sh5 d2 9. Sd1 Jd3 Δ Jf2-+) 3. ... ♞c5! 4. ♙f7 ♞a4 5. ♙e8 ♞b6! 6. ♔b2 ♔b4 7. ♙f7 ♞c4+ 8. ♔c1 ♔c3! 0 : 1.

FLOHR – BERNSTEIN
Zürich 1934

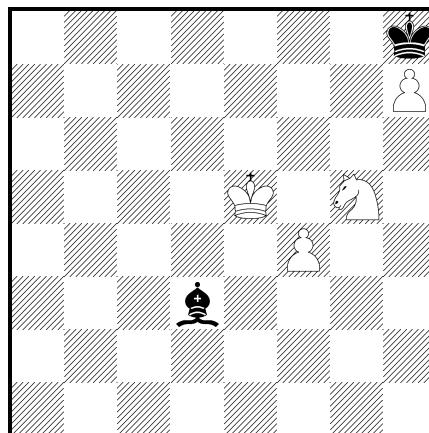


BNT

1. **b4** (K výhře nevede ani 1. Je1! Se8 2. Kb4 Ke2 3. Kc5 Kxe1 4. b4 Ke2 5. f4 Ke3 6. f5 Ke4 7. f6 Ke5 8. b5! Ke6!! 9. b6 Kd7!!=.) 1. ... ♙e8! 2. ♞e1 ♙b5! (2. ... Ke2? 3. f4+-) 3. ♞c2+ ♔f4 4. ♔d2 (4. Jd4 Sa6 5. Kd2 Sc4 6. Ke1 Ke3=) 4. ... ♙c4 5. ♞e1 ♙a6 1/2 : 1/2.

Příklady k procvičení:

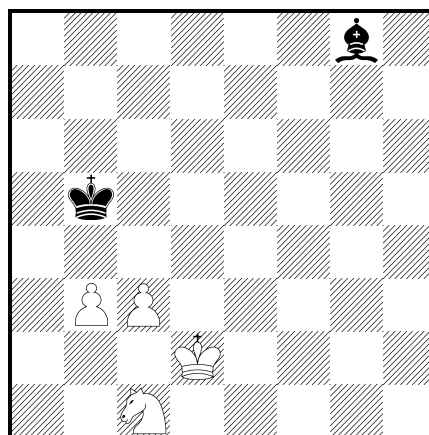
POZICE 1



BNT

1. ♞e4 (Bílý nemůže hrát 1. f5 Sxf5 2. Kxf5 Kg7 s teoretickou remízou.) 1. ... ♔xh7 2. f5 ♙xe4 3. ♔xe4 ♔g7 1/2 : 1/2.

POZICE 2



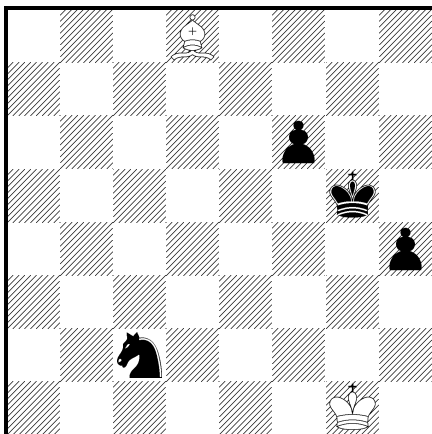
BNT

1. ♔c2 ♙e6 2. ♞d3 ♙g8 3. ♔b2 ♙e6 4. ♔a3 ♙g8 5. ♞b2 ♙f7 6. **b4!** ♙e8 7. **c4+** ♔a6 8. ♔b3 ♔b6 9. ♔c3 ♙d7 10. ♔d4 ♙c6 11. ♞d1 ♙e8 12. ♞c3 ♔c6 13. **c5** ♙d7 14. **b5+** ♔b7 15. ♔c4 ♔c7 16. ♞d5+ ♔b7 17. ♔b4 ♙e8 18. ♔a5 ♙d7 19. ♞b4 ♙e8 20. **b6** ♙h5 21. **c6+** ♔b8 22. **b7** 1 : 0.

KON – LOVSKIJ
1912

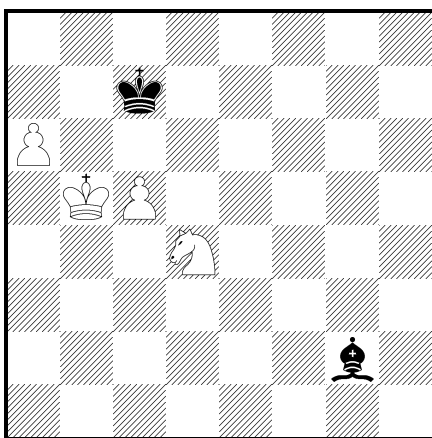
1. ... ♞d4 2. ♔f2 ♞c6! (Je třeba se nejdříve osvobodit od vazby.) 3. ♙b6 ♔g4 4. ♙c7 **f5** 5. ♙d6 **f4** 6. ♙c7 ♞d4 7. ♙d6 ♔f5 (Vyhrávalo i 7. ... h3 8. Sc5 (8. Kg1 Kg3 9. Sc5 Jf3+ 10. Kh1 Je5 11. Kg1 Jd3) 8. ... Jf3 9. Sb6 Je1! 10. Kg1 Jd3 11. Kh2 f3 12. Kg1 Kg3 13. Sa7 (13. Sc7+ Jf4 14. Sb6 Je2+ 15. Kh1 f2) 13. ... h2+ 14. Kh1 f2 15. Sxf2+ Jxf2♯.) 8. ♙c7 ♔e4 9.

♔g2 ♖f5 10. ♕h3 (10. Sb6 Je3+ 11. Kg1 f3 12. Sc7 h3 13. Sd6 Jg4 14. Sg3 (14. Sc7 f2+ 15. Kf1 Kf3) 14. ... Ke3 15. Sh4 Ke2 16. Sg3 f2+ 17. Sxf2 Jxf2 18. Kh2 Kf3-+) 10. ... ♕e3 11. ♔g4 f3 12. ♕xf5 h3 13. ♔g4 h2 14. ♖xh2 f2 0 : 1.



ČNT

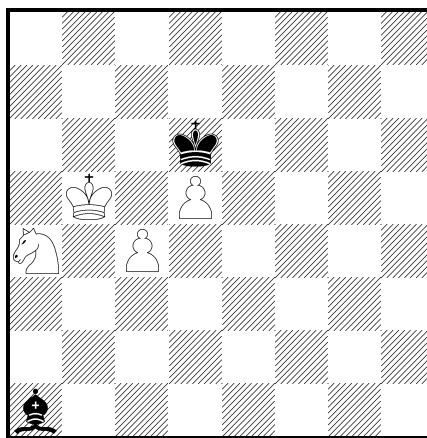
AVERBACH – STUDIE
1958



BNT

1. ... ♖f1+ 2. ♕a5 ♖g2! 3. ♕b4!! ♖f1 (3. ... Se4 4. Jb5+ Kd7 (4. ... Kc6 5. a7 Kd7 6. Ka5 Δ Kb6+-) 5. Jd6! Sa8! (5. ... Sf3 6. Kb5 Kc7 7. Je8+ Kd7 8. Kb6 Kxe8 9. c6+-; 5. ... Sg2 6. Kb5 Kc7 7. Je8+ Kd7 8. Kb6 Kxe8 9. c6+-; 5. ... Sc6 6. Ka5 Kc7 7. Jb5+ Kb8 8. Kb6+-) 6. Jc4 Kc7 7. Jb6 Sh1 8. a7+-; 3. ... Sd5 4. Kb5 Se4 5. Je6+ (5. c6? Sd3+ 6. Ka5 Se4 7. a7! Sxc6! 8. Jxc6 Kb7=) 5. ... Kb8 6. Jg5 Δ Kb6+-) 4. ♖b5+ ♕c6 5. a7! ♕b7 6. c6+! ♕a8 7. ♕a5 ♖xb5 (7. ... Sg2 8. Kb6 Sxc6 9. Jc7#) 8. ♕xb5 ♕xa7 9. ♕c5 ♕b8 10. ♕d6+-.

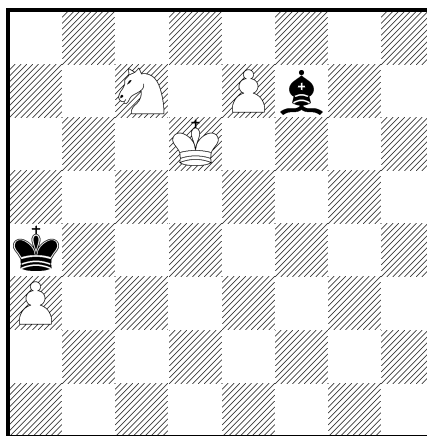
AVERBACH, BARAS – STUDIE
1958



BNT

1. ♖c5 ♖b2 (1. ... Sd4 2. Je4+! (Nevede k cíli původní Averbachovo 2. Jd3 Sa7 3. Kb4 Sd4 4. Kb3 Se3 5. Kc2 Sb6 6. Kd2 Ke7! 7. Jb2 Kd6 8. Kd3 Ke5 9. Ja4 Sg1 10. Jc3 Kd6 11. Ke4 Kc5 12. Ja4+ Kxc4 (12. ... Kb4 13. c5 Kxa4 14. c6 Sh2=) 13. d6 Sh2 14. d7 Sc7=) 2. ... Ke5 3. Jg5! Kd6 (3. ... Se3 4. Jf7+ Kf6 5. Jd6 Ke5 6. Jb7+-) 4. Jf7+ Ke7 5. Jh6!+-) 2. ♖e4+ ♕e5 3. ♖g5 ♕d6 4. ♖f7+ ♕e7 5. ♖h6! ♕d6 6. ♖f5+ ♕e5 7. ♖e7 ♕d6 8. ♖c8+ ♕c7 9. ♖b6! (Δ c5+-) 1 : 0.

DE GIZ – PRETI
1849



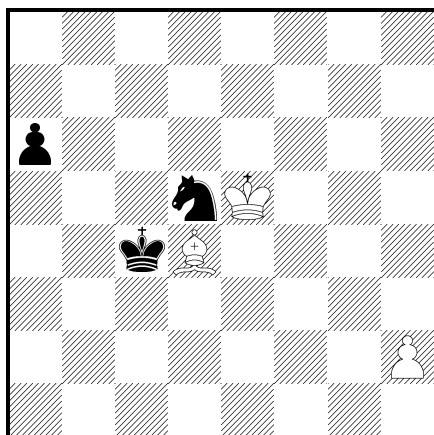
BNT

1. ♕e5! ♖h5 (1. ... Kxa3 2. Kf6 Sh5 3. Jb5+ Kb4 4. Jd6 Δ Jf7-+) 2. ♖f6 ♕a5 3. ♕g7 ♕b6 4. ♖d5+! ♕c5 5. ♖f6 ♕d6 6. ♖xh5 ♖xe7 7. ♖f4 ♕d6 8. ♖d3 ♕d5 9. ♖b4+ ♕c4 10. ♖c2 1 : 0.

4. Převaha střelce nad jezdcem

Střelec je obvykle silnější než jezdec v koncovkách s pěšci na obou křídlech, zejména ve spojení s volným pěšcem. Vyniká zde jeho dlouhochodnost. Střelec může nejen zastavit soupeřova pěšce, ale zároveň kontrolovat prostor okolo vlastního pěšce.

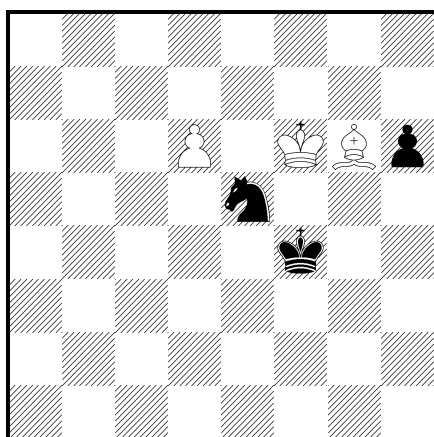
DIAGRAM 1



BNT

Nejnebezpečnější je věžový pěšec. Po 1.h4 černý jezdec bílého pěšce nemá šanci zadržet, kdežto pro bílého střelce je to hračka.

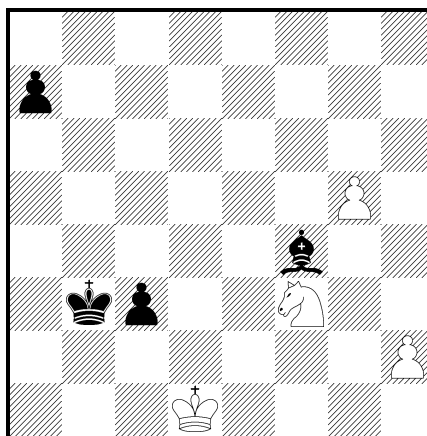
LISICIN – ZAROGOVSKIJ
Leningrad 1953



BNT

1. ♞f5! (Střelec má plnit obě role, tj. podpora vlastního pěšce a zastavení soupeřova z jedné úhlopříčky. Proto by bylo chybné 1. Se8? h5! 2. $\text{Sxh5 Jd7+ } \triangle \text{ Jb6=}$.) 1. ... h5 2. ♞e6 h4 3. ♞f6 ♞c6 (3. ... h3 4. Sxh3 Ke4 5. Ke6 Kd4 6. Sf5+-) 4. d7 ♞d8 5. ♞e6 ♞e4 6. ♞h3 ♞f3 7. ♞e7 ♞b7 8. ♞f1 ♞g3 9. ♞a6 1 : 0.

DUBOIS – STEINITZ
1862

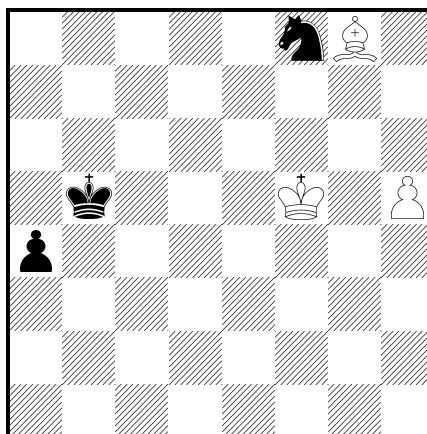


BNT

1. ♞d4+ ♞b2 2. g6 ♞h6 3. h4 a5 4. h5 a4 5. ♞c2 a3 6. ♞d4 a2 7. ♞c2 ♞g7 (7. ... a1D+? 8. Jxa1 Kxa1 9. Kc2 Sg7 10. h6=) 8. ♞a1 ♞xa1 9. ♞c2 ♞h6 0 : 1.

Příklady k procvičení:

POZICE 1

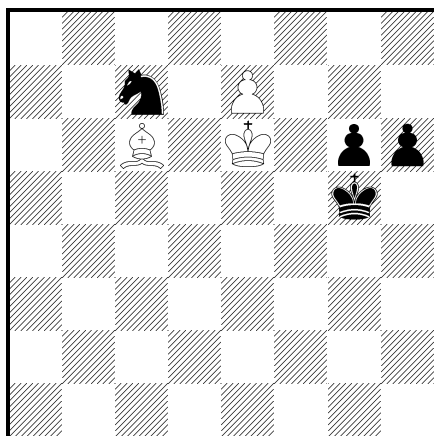


BNT/ČNT

Je-li na tahu černý, udrží remízu: 1. ... ♞c5 2. h6 a3 3. ♞f6 ♞d6 4. ♞g7 ♞e6= .

Bílý na tahu zvítězí. 1. h6 a3 2. ♞f6 ♞c5 3. ♞g7+- .

LUKOV – DURIGA
1975



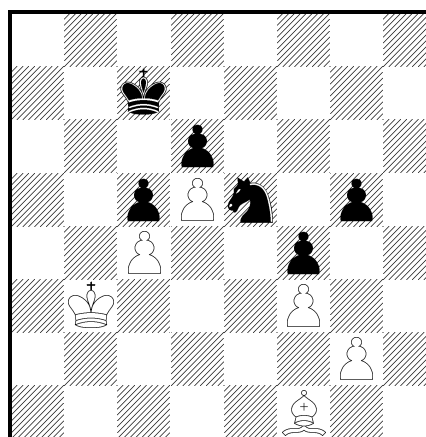
BNT

1. ♔e5! (1. Kd6 Kf6=) 1. ... h5 2. ♖a4 h4
3. ♜d7 h3 4. ♜xh3 ♞e8 5. ♜e6! ♔h6 (5.
... Jf6 6. Sf7 Jg4+ 7. Kd6 Jf6 8. Ke6 Jh5 9.
Sxg6+-) 6. ♜d7 ♞g7 7. ♔f6 g5 8. ♔f7
♞h7 9. ♔f8 ♔g6 10. ♜g4 ♔f6 11. ♜f5!!
g4 12. ♜xg4 ♔g6 13. ♜d7 ♔h7 (13. ... Kf6
14. Sf5) 14. ♔f7 ♔h6 15. ♜g4 ♔h7 16. ♜e2
♞h8 (16. ... Kh6 17. Sd3) 17. ♜d3 1 : 0.

5. Převaha jezdce v zablokovaných pozicích

Často mluvíme o tzv. špatném střelci.

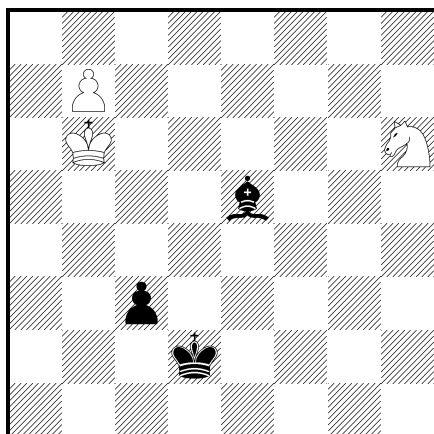
DIAGRAM 1



ČNT

1. ... ♔b6 2. ♔c3 ♞g6 3. ♔d3 ♔a5 4. ♔c3
♞h4+-.

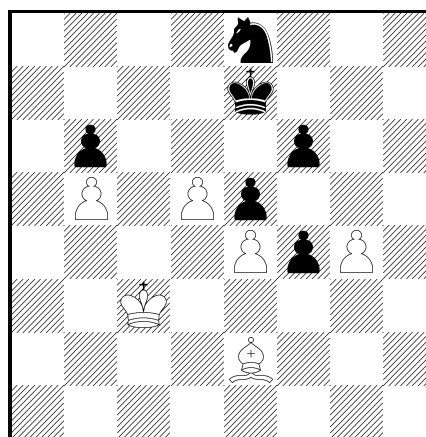
L.PROKEŠ – STUDIE
1941



BNT

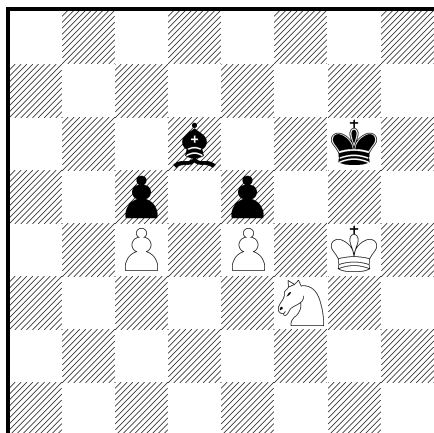
1. ♞f5 ♔d3 (1. ... c2 2. b8D Sxb8 3. Jd4 c1D
4. Jb3+) 2. ♞e7! ♔c4 (2. ... c2 3. Jc6 Sd6 4.
b8D Sxb8 5. Jb4+=) 3. ♞c6 ♜h2 4. ♞a5+
♔b4 5. ♞c6+ ♔a4 6. ♞d4 1/2 : 1/2.

DIAGRAM 2



Plán výhry: Černý převede jezdce na g5, krále na d6. Bílý král musí zůstat na c4 resp. d4, střílec na d3. Manévrem g5-f3-h2 vynutí černý postup f-pěšce.

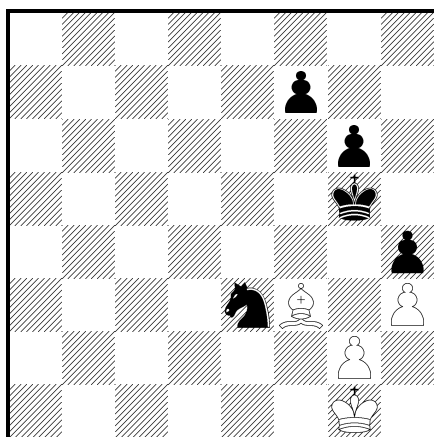
DIAGRAM 3



BNT

Bílý krok za krokem zatlačí černého krále a dobude pěšce e5. **1. ♖h4+ ♔f6 2. ♔h5 ♚c7** (2. ... Sf8 3. Jf3 Sg7 4. Jh2 Sf8 5. Jg4+ Ke6 6. Kg6 Se7 7. Kh7 Sf6 8. Jxf6 Kxf6 9. Kh6+-) **3. ♜f3 ♚a5 4. ♜h2 ♚c3 5. ♜g4+ ♔e6 6. ♔g6 ♚d4 7. ♜f6 ♚c3 8. ♜h7 ♚d4 9. ♜g5+ ♔d6 10. ♔f5 ♚c3 11. ♜f7+ ♔c6 12. ♔e6 ♚b2 13. ♜xe5++-**.

DIAGRAM 4

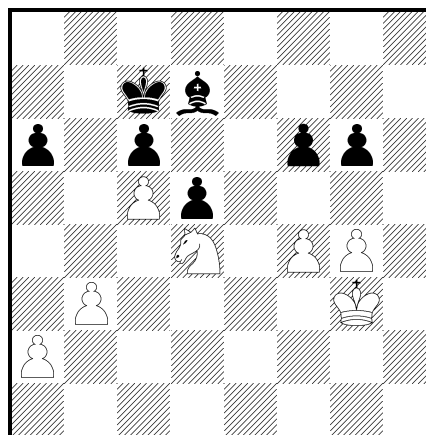


ČNT

1. ... ♔f4 2. ♔f2 ♜f5 3. ♚b7 ♜d6! 4. ♚d5 ♜e4+ 5. ♔g1 f6 6. ♚c6 ♔e3 7. ♚e8 g5 8. ♔f1 (Úpornější než 8. Sd7.) **8. ... ♔f4** (Nestačí 8. ... Jd2+ 9. Ke1 f5 10. Sd7 f4 11. Sc8 f3 12. gxf3 Jxf3+ 13. Kf1 Jd4 14. Kg2 Je2 15. Sg4 Jf4+ 16. Kf1 a černý král neprojde na g3.) **9. ♚c6 ♜c5 10. ♔f2 ♜d3+ 11. ♔e2 ♜e5!** (Rozhodující tempo, umožňující černému králi se dostat na pole g3.) **12. ♚b7 ♔g3 13. ♔f1 f5 14. ♚c8 f4 15. ♚e6 f3 16. gxf3 ♜xf3 17. ♚d7 ♜d4 18. ♚g4 ♜c2 19. ♔g1** (19. Ke2 Kg2 -+; 19. Sd7 Je3+ 20. Kg1 Jg2 21. Sc8 Jf4

-+) **19. ... ♜e3 20. ♚e6 ♜g2 21. ♚d7 ♜f4 0 : 1.**

AVERBACH – LILIENTHAL

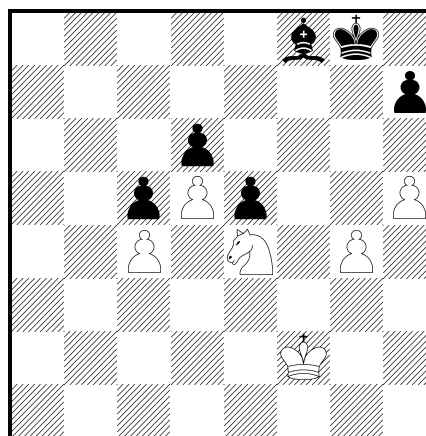


BNT

Bílý jezdec je umístěn optimálně. Jednak blokuje černého volného pěšce, dále útočí na pěšce c6. **1. g5! fxc5** (1. ... f5 2. Jf3 Se8 3. Je5 Kd8 4. Kf3 Ke7 5. Ke3 Ke6 6. Kd4 Ke7 7. Jd3! Ke6 8. Jb4 a5 9. Jd3 Sd7 10. a3 Se8 11. b4 axb4 12. Jxb4+-) **2. fxc5 ♚c8 3. ♔f4 a5 4. ♔e5 ♚g4 5. ♔f6 ♚h5 6. ♔e7 ♚g4 7. a3 ♚d1 8. ♜e6+ ♔b7 9. ♔d6 ♚xb3 10. ♜d8+ ♔c8 11. ♜xc6 a4 12. ♜e7+ 1 : 0.**

Příklady k procvičení:

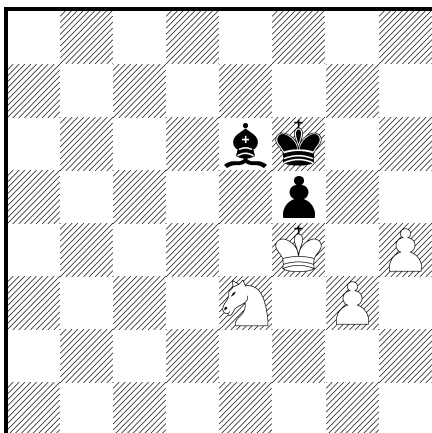
AVERBACH – PANOV



BNT

1. g5 ♔g7 2. ♔f3 ♔f7 3. ♔g4 ♚e7 4. ♔f5 ♚f8 5. ♜f6 h6! 6. gxh6 ♚xh6 7. ♜e4 ♚f8 8. h6 ♚xh6 (8. ... Se7 9. h7 Kg7 10. Ke6 Sf8 11. h8D+ Kxh8 12. Kf7+-) **9. ♜xd6+ ♔e7 10. ♜e4 ♚e3 11. d6+ ♔d7 12. ♔xe5 1 : 0.**

ROMANOVSKIJ – VERLINSKIJ

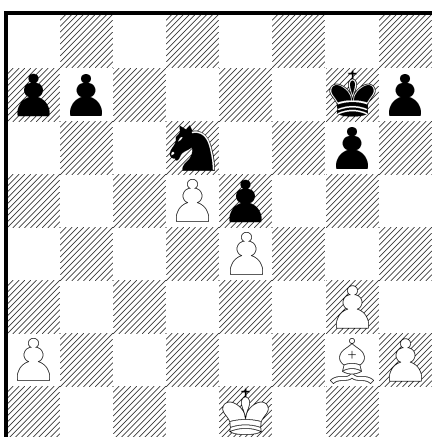


♔d8 7. a4 bxa4? (7. ... b4 8. Sb3 Kc7 9. Sd1 Kb6 10. Sb3 Jb7 11. Kc4 Jc5 12. Sc2 h5–+) 8. ♕xa4 ♖c7 9. ♕c2 ♖b6 10. ♖c3 ♖b5 11. ♖b3 ♖c5 12. ♖a4 ♗c4 13. ♕b3? (13. Sb1 Jd2 14. Sd3=) 13. ... ♗d2 14. ♕c2 ♗f1 15. ♖xa5 ♗xg3 16. ♖a4 ♗h5 17. ♖b3 ♖d4! 18. ♖b4 ♗f6 19. d6 g5 20. hxg5 hxg5 21. ♖b5 g4 22. ♕d1 g3 23. ♕f3 ♖e3 24. ♕h1 ♖f2 25. ♖c6 g2 26. ♕xg2 ♖xg2 27. d7 ♗xd7 28. ♖xd7 ♖f3 0 : 1.

BNT

1. ♗c2 ♕f7 (1. ... Sc8 2. Jd4 Sd7 3. Jb3 Sb5 4. Jc5 Sc6 5. Ja6 Sd5 6. Jc7 Sf7 7. Ja8!! Sb3 8. Jb6 Sg8 (8. ... Se6 9. h5 Sg8 10. Jd7+ Ke6 11. h6! Kxd7 12. Kxf5 Ke7 13. Kg6 Kf8 14. h7+–; 8. ... Sf7 9. Jd7+ Ke6 10. Je5! Se8 11. Jc4 Kf6 12. Je3 Sd7 13. Jd5+ Ke6 14. Kg5+–) 9. Jd7+ Ke6 10. Jc5+ Kf6 11. h5 Sh7 12. Jd7+ Ke7 13. Je5 Kf6 14. h6! Ke6! 15. Jf3 Kf6 16. Jh4+–) 2. ♗a3 ♕d5 3. ♗b5 ♕a2 4. ♗d6 ♕b1 5. ♗e8+ ♖f7 6. ♗c7 ♖g6 7. ♗d5 ♕c2 8. ♖e5 ♖h5 9. ♗f4+ ♖h6 10. ♖f6 ♕b1 11. ♗e6 ♕c2 12. ♗g7 ♕d1! 13. ♗xf5+ ♖h5 14. ♗g7+ ♖h6! 15. ♗e6 ♕g4 16. ♗f4 ♕d7 17. ♖e5 ♕g4 18. ♖e4! ♕c8 19. ♗d5 ♖h5 20. ♖e5!! ♖g4 21. ♗f6+ ♖xg3 22. h5 ♕a6 23. h6 ♕d3 24. ♗e4+ 1 : 0.

ELISKASES – FLOHR



ČNT

Bílý má krytého volného pěšce, ale přesto je v zřetelné nevýhodě. 1. ... b5 2. ♖d2 a5 3. ♖d3 ♖f6 4. ♕f3 ♖e7 5. h4? (5. Sd1 Kd8 6. a4 dávalo šance na záchranu.) 5. ... h6 6. ♕d1