

PRINCIP OMEZOVÁNÍ PŮSOBNOSTI V ŠACHU

Hlavním cílem šachové partie je dát mat soupeřovu králi. Hlavní podmínkou dosažení tohoto cíle je *aktivní hra*. Princip aktivity je vyjádřen v dynamice, odpovídá na hlavní cíl a je *hlavním principem šachu*.

Aktivita figur závisí na funkcích, které plní v konkrétní pozici. Bezsporu nejaktivnější je figura, která dává mat. Aktivní jsou rovněž figury, které zajišťují rozhodující výhodu vzetím figur soupeře. Většina tahů ale s dáním matu nebo vzetím figur není svázána.

V partiích vyspělejších šachistů se partie povětšinou vyvíjí evoluční cestou a boj má dlouhodobý charakter. Aktivnost jednotlivých figur je pak dána třemi základními znaky:

1. Kontrola důležitých polí
2. Pohyblivost figury
3. Stálost tzn. schopnost figury zachovat si výhodnou pozici

K těmto třem znakům pak přistupuje čtvrtý znak aktivity jako celku — souhra figur. Všechny tyto příznaky se mohou projevovat okamžitě (aktuálně) nebo během několika tahů (potencionálně).

Druhým základním principem šachu je princip dvojakosti. Cíle soupeřů za šachovnicí jsou diametrálně odlišné. Každý se snaží dát mat soupeřově králi, a naopak svého krále držet nedotknutelného. Protiklad cílů vede k tomu, že vše, co je výhodné jednomu ze soupeřů, je nevýhodné druhému a naopak. Z toho vyplývá, že veškeré poučky či pravidla uplatňované v šachové partii dopouštějí dvojí formulaci:

- a) přímou — stanovuje naše bezprostřední cíle
- b) opačnou — působí proti cílům soupeře

Např. z pravidla „neoslabuj pěšcový kryt svého krále“ vyplývá pravidlo „snaž se oslabit pěšcový kryt krále soupeře“.

Když postupně přijmeme princip aktivity a princip dvojakosti, dojdeme k závěru, že jedním z hlavních úkolů je *boj proti aktivitě figur soupeře*. Tento boj je stejně důležitý, jako aktivizace vlastních sil.

Vzhledem k tomu, že aktivita soupeřových figur je dána čtyřmi výše uvedenými příznaky, chápeme boj proti aktivitě jako zmenšování role všech těchto čtyř faktorů. Způsobů boje proti aktivizaci je celá řada (výměna aktivní figury soupeře, narušení souhry soupeřových figur atd.). Část z nich je možné spojit termínem **OMEZENÍ PŮSOBNOSTI FIGUR**.

Toto téma podrobně rozpracoval ve své knize „*Princip ograničenija*“ A.A. Macukevič. Pod pojmem omezení působnosti figury rozumí, když tato:

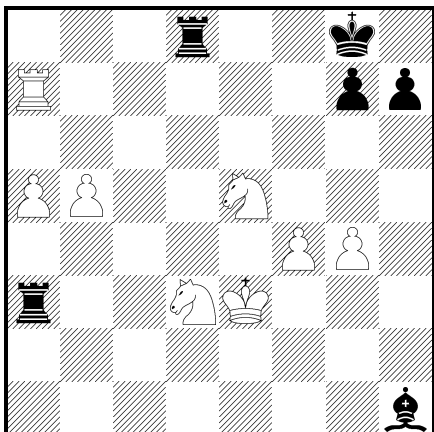
- a) je nucena chránit jinou figuru či důležitý bod,
- b) je svázána, tj. překrývá jinou figuru či důležitý bod,
- c) je napadena a současně s ní jiná figura či významný bod,
- d) svým tahem nevýhodně narušuje existující vztahy na šachovnici (překrývá působnost jiné figury, odebírá jiné figuře významné pole apod.),
- e) nemůže vstoupit na důležité pole
- f) nemůže vstoupit na pole, protože je blokováno nebo obsazeno vlastní či cizí figurou.

Princip omezování působnosti si nyní vysvětlíme na konkrétních příkladech:

1. Uplatňování principu omezování působnosti figur jako celku

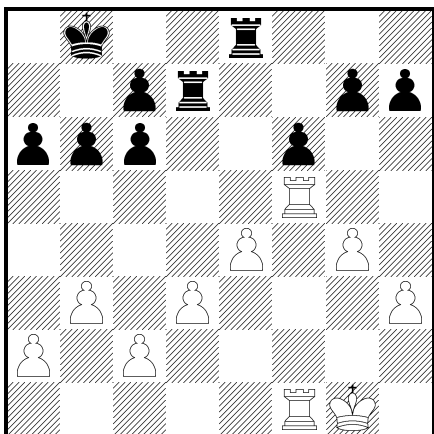
SZABÓ – BOTVINNIK
Budapešť 1952

Pozice černého je obtížná. Silný jezdec na e5 nejen chrání vlastního krále, ale podporuje i postup dvou nebezpečných spojených volných pěšců.



1. ... g5!! (A právě v narušení stabilního postavení jezce na e5 spočívají šance černého.) 2. f5 (2. ... Vd5! by následovalo i po vzetí na g5.) 2. ... ♖d5! (Hrozí Vxe5.) 3. ♗e7 ♗xb5 4. f6 (Bílý sází na souhru svých figur.) 4. ... ♗xe5+! (Nedostatečné bylo 4. ... Vb8 pro 5. Vg7+! Kf8 6. Jd7+.) 5. ♗xe5 ♕f7 6. ♗f5 (Pozice černého vypadá opět hroživě. Bílý hrozí ustoupit králem z vazby a následným Jd3-e5 vynutit proměnu pěšce f v dámu. Botvinnik však nachází nádhernou obranu.) 6. ... ♕b7! 7. ♕d2 ♕c8! 8. ♗e5+ ♕f8 9. ♗xg5 ♗xa5!! (Pointa kombinace černého. Černý likviduje oběti kvality i druhého z jezdců. Vzniklá koncovka je teoretická remíza.) 10. ♗d7+ (10. f7 Vxe5 11. Vxe5 Sxg4=) 10. ... ♕xd7 11. ♗xa5 ♕xg4 (Nutno už jen podotknout, že pozice by byla remízová, i kdyby černý neměl h-pěšce.) 12. ♕e3 ♕e6 13. ♕f4 ♕c4 14. ♗a7 h5 15. ♕g5 h4 16. ♕xh4 ♕b3 17. ♕g5 ♕c4 18. ♗c7 ♕a2 1/2 : 1/2.

CAPABLANCA – JANOWSKI
New York 1913

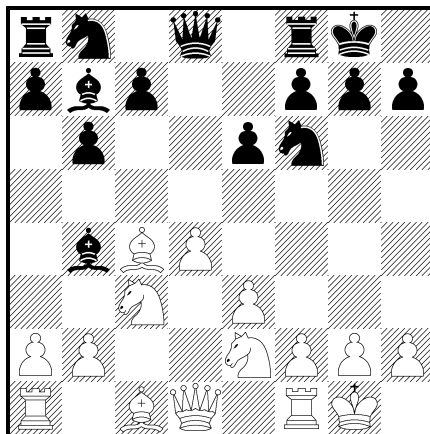


Bílý stojí lépe. Tahem g4-g5 si může vynutit

otevření f-sloupce a vytvořit volného pěšce e4. Kdyby byl na tahu černý, mohl by mít protihru spočívající v postupu pěšce c6-c5, následné aktivizaci krále Kb8-b7-c6. Poté by tahy b6-b5 a c5-c4 by prolomil pěšcový řetězec bílého a zaútočil na vzniklé slabiny. Na tahu je ale bílý ... 1. b4! (Omezuje pohyblivost černých pěšců na dámském křídle a zbavuje tím černého protihry.) 1. ... ♕b7 (≠ 1. ... Kc8!?) 2. ♕f2 b5 (Δ Kb6, a6-a5) 3. a4! (Předchází úmyslu černého.) 3. ... ♗d4 (Po 3. ... bxa4 by všichni pěšci černého na dámském křídle byli izolováni a bílý by je postupně vysbíral.) 4. ♗b1 ♗e5?! (Zbytečný tah, neboť 5. ... Vxf5 6. gxf5 vyhovuje bílému.) 5. ♕e3 ♗d7 6. a5! (Paralyzuje dámské křídlo černého a zbavuje jej perspektiv. Zbytek je věcí techniky.) 6. ... ♗e6 7. ♗bf1 ♗de7 8. g5 fxf5 9. ♗xg5 ♗h6 10. ♗g3 ♗he6 11. h4 g6 12. ♗g5 h6?! (12. ... Kc8!?) 13. ♗g4 ♗g7 14. d4 ♕c8 15. ♗f8+ ♕b7 (15. ... Kd7 16. Va8+-) 16. e5 g5 17. ♕e4 ♗ee7 18. hxg5 hxg5 19. ♗f5 ♕c8 20. ♗gxf5+-.

PETROSJAN – SPASSKIJ
Zápas o MS, Moskva 1969

1. d4 ♗f6 2. c4 e6 3. ♗c3 ♕b4 4. e3 0-0 5. ♕d3 b6?! 6. ♗ge2 d5 7. 0-0 dxc4 8. ♕xc4 ♕b7

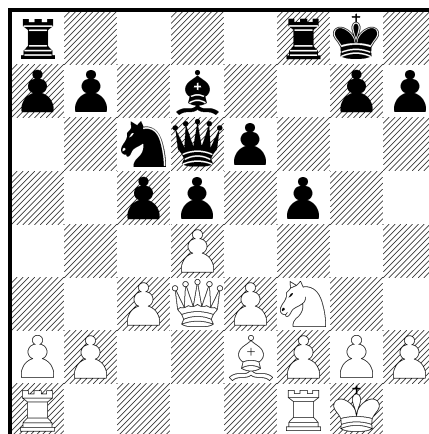


9. f3! (Vynikající poziční tah, omezující působnost jezce f6 i střelce b7. Černý navíc nemůže zabránit následnému e3-e4, po čemž jeho figury budou ještě více stísněny. Současně se navíc otevírá důležitá diagonála pro střelce c1.) 9. ... c5?! (Na tento standardní úder však v dané pozici černý nemá čas, neboť nyní bude nucen vyměnit svého černopolního střelce a přenechat bílému harmonický trojúhelník pěšci e4, f3 a střelec e3. (≠ 9. ... Se7!? Δ c5, Bondarevskij, Korčňoj).) 10. a3 cxd4 (10. ... Sxc3 11. bxc3±)

11. axb4 dxc3 12. ♖xc3 (Bílý má dvojici střelců a iniciativu na dámském křídle.) 12. ... ♗c6?! (Další nepřesnost povede už k zřetelné nevýhodě. (12. ... Dc7!? 13. Se2 Vd8 14. De1 Jc6=, Geller; 12. ... a6 13. Sd2 (13. b5 axb5 14. Vxa8 Sxa8 15. Jxb5±) 13. ... b5 14. Sb3 Jc6 15. Je2 De7 16. De1±; 12. ... a6 13. e4 b5 14. Sb3 Db6+ 15. Kh1 Jc6 16. Sg5 Jxb4 17. Sxf6 gxf6 18. f4, s útokem na královském křídle (Boleslavskij, Korčnoj); 12. ... Jd5!? 13. b5 Jxc3 14. bxc3 Dc7, Bondarevskij.) 13. b5 ♗e5 (Nebylo dobré 13. ... Ja5 14. Se2! Dxd1 15. Vxd1 Jb3 16. Va3 Jxc1 17. Vxc1± × a7, Boleslavskij. V úvahu však přicházelo 13. ... Jb4!? (O'Kelly) 14. Db3 a5 15. bxa6 Jxa6 16. Vd1 Dc7 17. Jb5 Dc5 a výhoda bílého není tak jasná.) 14. ♕e2 ♖c7 (14. ... Jd5 15. Sd2± (15. Dd4±)) 15. e4± (Černý má problémy s protihrou. Zejména se projevuje pasivita střelce b7, jehož pohyblivost je omezena bílými pěšci. Spasskému se v nepřijemném postavení nepodaří najít aktivní plán.) 15. ... ♜fd8 16. ♖e1! ♖c5+ (≠16. ... Jfd7 △ Jc5, Smyslov) 17. ♜f2! ♖e7 (17. ... Dxf2+ 18. Kxf2 Jd3+ 19. Sxd3 Vxd3 20. Se3!± Je8 21. Va4 Jd6?! 22. Ke2+-; 17. ... Jd3 18. Sxd3 Vxd3 19. Dxc5 bxc5 20. Sg5, Bondarevskij; 17. ... Jfd7! 18. Se3 Db4!±, Geller.) 18. ♜a3!± (△ → × a7) 18. ... ♗e8 19. ♕f4 ♗g6 20. ♕e3 ♗d6 (20. ... Db4 21. Vb1 Je5 22. Sf1 Jd3 23. Sxd3 Vxd3 24. Vba1±, Boleslavskij, Bondarevskij) 21. ♜fa1 ♗c8 22. ♕f1 (Užitečný tah, kterým bílý osvobozuje pole e2 pro převod jezdce po ose c3–e2–d4. Poté bude hrozit bílý převedením svých těžkých figur na c-sloupec s následujícím vnikem do soupeřova tábora.) 22. ... f5?! 23. exf5 exf5 24. ♜a4 ♜e8 25. ♕d2! (△ h2–h4–h5+–) 25. ... ♖c5 (Hrozilo např. 26. Ve1 Df8 27. Sc4 Kh8 28. Vxe8 Dxe8 29. Jd5 Dd7 30. Dd4 (31. Sc3) 30. ... Jd6 31. Jf4!△ 32. Jxg6 a 32. Sb4.) 26. ♖xc5!+- bxc5 27. ♜c4 ♜e5 28. ♗a4 (Materiálním ztrátám už černý nezabrání.) 28. ... a6 (28. ... Jb6 29. Vxc5+-) 29. ♗xc5!+- axb5 30. ♗xb7! ♜xa1 31. ♜xc8+ ♕f7 32. ♗d8+ ♕e7 33. ♗c6+ ♕d7 34. ♗xe5+ ♕xc8 35. ♗xg6 hxg6 36. ♕c3 ♜b1 37. ♕f2 b4 38. ♕xg7 1 : 0.

KMOCH – ALECHIN
Semmering 1926

Výsledkem omezení působnosti soupeřových figur bývá dosažení prostorové převahy. Ta může být zafixována daleko postoupilým a dobře upevněným pěšcovým klínem.



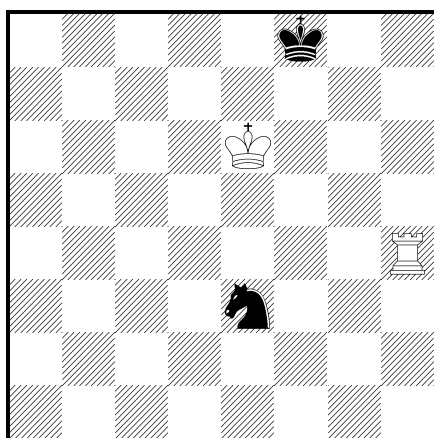
1. ... c4! (Poučný příklad. V zájmu dosažení prostorové převahy a ucpání soupeřovy pozice černý dobrovolně blokuje své pěšce na polích barvy svého střelce.) 2. ♖d2? (Hrubá chyba. Bílý se měl pokusit prolomit pěšcový řetězec černého tahu Dc2, b2–b3, Jf3–d2, popř. i a2–a4.) 2. ... b5 3. ♗e1 g5! (Nástup na obou křídlech je důležitý prostředek realizace prostorové převahy. Ten, který má více prostoru, má totiž možnost rychleji přemístit své síly z jedné strany na druhou. Postup g5 udělal černý v pravou chvíli, bílý už hrozil zahrát zahrát f4, Je1–f3–e5.) 4. f4 g4 5. b3 ♜fb8 (Díky většímu manévrovacímu prostoru mohou černé těžké figury vždy zaujmout otevřený sloupec rychleji než bílé, a to jak na královském, tak i na dámském křídle.) 6. ♗c2 a5 7. bxc4?! (Přenechává černému definitivně b-sloupec. Bílý se měl ještě o něj pokusit bojovat postavením svých věží na b1 a b2.) 7. ... bxc4 8. ♜fb1 ♗a7! 9. ♖e1 ♕a4 10. ♕d1 (10. Dh4 vázlo na 10. ... Sxc2 11. Dg5+ Kf7 12. Dh5+ Kf8 13. Dh6+ Ke8.) 10. ... ♖e7 11. ♖d2 ♗b5 12. ♜b2 ♜b7 13. ♜ab1 ♜ab8 14. ♕e2 h5 15. g3? (Urychluje prohru.) 15. ... h4! 16. e4 (Jinak by bílý dostal mat po h-sloupci.) 16. ... ♗d6! (Nejjednodušší.) 17. ♜xb7 ♜xb7 18. ♜xb7 ♖xb7 19. ♖c1 (19. exd5 Db2! 20. Sd1 Je4 21. De2 exd5 22. Je3 Dc1–+.) 19. ... ♗xe4 20. ♗e3 hxg3 21. hxg3 ♗xg3 22. ♕f2 ♗e4+ 0 : 1.

2. Omezování působnosti jednotlivých figur

2a) Jezdec

Nejjednodušším příkladem omezování jezdce známým z koncovek je boj věže proti jezdci:

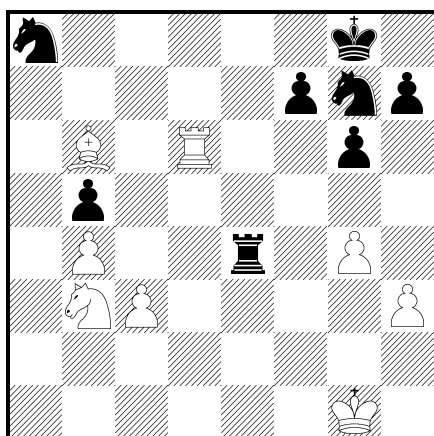
STEINITZ – NEUMANN
Baden–Baden 1870



1. ♖e4 ♘d1 (1. ... Jg2 2. Kf6! se získkem jezdcе v příštím tahu; 1. ... Jc2 2. Kd5 Ja3 3. Kc5 Jb1 4. Kb4 Jd2 5. Ve2 Jb1 6. Vb2+–.) 2. ♗f4+ ♕g7 3. ♗f3 ♕g6 (3. ... Jb2 4. Kd5 Kg6 5. Kd4 Kg5 6. Vf1 Kg4 7. Vb1 Ja4 8. Vb4+–) 4. ♕e5 ♕g5 5. ♕d4 ♕g4 6. ♗f1 ♘b2 7. ♗b1 ♘a4 8. ♗b4 1 : 0.

Princip omezování jezdcе bývá často uplatňován při boji střelce proti jezdcі:

TAL – VOGT
Riga 1981



1. ♔d8! ♘e6 2. ♘c5! ♗e3 3. ♘xe6 ♗xe6 4. ♗xe6 fxe6 5. ♔f2 ♕f7 6. ♕e3 ♕e8 7. ♔a5 ♕d7 8. ♔d4 ♕d6 (Ke své směle nemůže černý svého jezdcе vyměnit, neboť vzniklá pěšcovka by byla pro něj beznadějná: 8. ... Jc7 9. Sxc7 Kxc7 10. c4+–.) 9. c4 1 : 0.

Ve střední hře bývá největším problémem jezdc на okraji šachovnice, kde ztrácí na působnosti a někdy si nezahraje vůbec. Příkladem by mohly být dvě následující varianty:

VARIANTA I

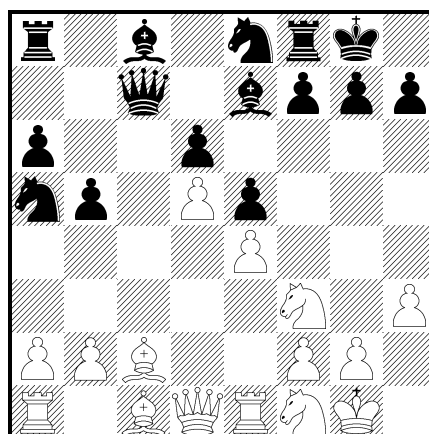
1. d4 ♘f6 2. c4 g6 3. ♘c3 ♔g7 4. g3 0–0 5. ♔g2 d6 6. ♘f3 ♘c6 7. d5 ♘a5 8. ♘d2 c5 9. 0–0 ±.

VARIANTA II

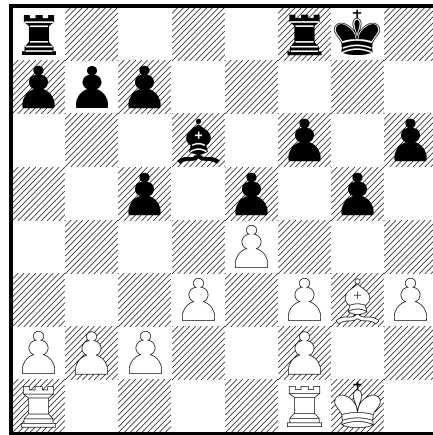
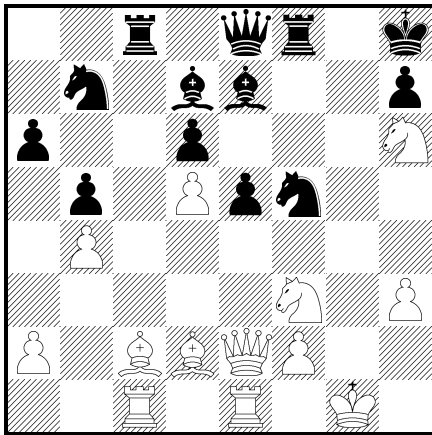
1. e4 e5 2. ♘f3 ♘c6 3. ♔b5 a6 4. ♔a4 ♘f6 5. 0–0 ♔e7 6. ♗e1 b5 7. ♔b3 d6 8. c3 0–0 9. h3 ♘a5 10. ♔c2 c5 11. d4 ♗c7 ±.

Typickým příkladem omezení jezdcе stojícího na kraji šachovnice je i následující ukázka vzniklá právě z výše uvedené varianty španělské hry.

BOESLAVSKIJ – BONDAREVSKIJ
Tbilisi 1951



1. b3! g6 (Δ f5) 2. ♘e3 ♘g7 3. ♔d2 (Nejlepší pole pro střelce — může působit na obou křídlech. Kromě toho bílý hrozí kombinací založenou právě na špatném postavení jezdcе a5: 3. Jxe5 dxe5 4. d6 Dxd6 (4. ... Sxd6 5. Jd5! Dd8 6. Sxa5 Dxa5 7. Jf6 Δ Dxd6) 5. Sxa5 Δ Jd5 ±.) 3. ... ♘b7 4. ♗c1 ♔d7 5. b4! (Další výborný tah, namířený proti černému jezdcі.) 5. ... ♗ac8 (Černému by nepomohlo ani otevření a-sloupce; po 5...a5 6. a3 axb4 7. axb4 ničím nehrozí.) 6. ♘g4 ♗d8? (Rozhodující chyba. Černý se měl urychleně snažit zapojit do hry svého jezdcе b7. (≠ 6. ... f6 Δ Jb7–d8–f7).) 7. ♗e2 f5 8. exf5 gxf5 9. ♘h6+ ♕h8 10. g4! (Bílý se dostává k rozhodujícímu útoku.) 10. ... ♗e8 (Dopouští následující závěrečnou kombinaci. Černý už ale neměl příliš na výběr.) 11. gxf5 ♘xf5 (11. ... Dh5 12. Jg5! Sxg5 (12. ... Dxb6 13. Jf7+) 13. Dxh5 Jxh5 14. Sxg5+–)



12. ♖xe5! ♜d4 (12. ... dxe5 13. Dxe5+ Sf6 14. Dxe8 Vcxe8 15. Sxf5+-) 13. ♜e4! ♜xc2 14. ♜xd7 ♜xe1 (14. ... Dxd7 15. Dxe7 Dxh3 16. Vxc2! Vg8+ 17. Sg5+-) 15. ♜xf8 ♜xf8 16. ♜xc8 ♜xc8 16. ... Dxe4 17. Sc3+) 17. ♜xe1 ♜g7 18. ♜e6! 1 : 0.

BALAŠOV – GULKO
Leningrad 1978

Bílý tahem e4–e5 omezil působnost střelce g7 a znehybnil pěšcový střed, čehož využije k rychlému nástupu na královském křídle.

2b) Střelec

Střelec umí být hbitou a obratnou figurou, zejména má-li k dispozici dlouhé diagonály. Přesto se i on může dostat do úzkých. Příčinami omezení jeho působnosti mohou být

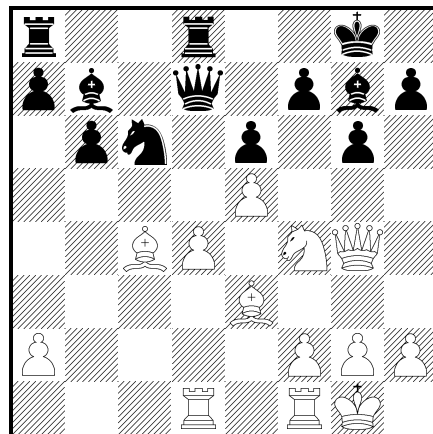
- nepřátelští pěšci
- jeho vlastní pěšci (tzv. špatný střelec)
- nepřátelské figury

WINTER – CAPABLANCA
Hastings 1919

1. e4 e5 2. ♜f3 ♜c6 3. ♜c3 ♜f6 4. ♜b5 ♜b4 5. 0–0 0–0 6. ♜xc6 dxc6 7. d3 ♜d6 8. ♜g5 h6 9. ♜h4?! (Kdyby bílý tušil, co je na něj „ušito“, raději by vyměnil na f6 nebo by se vrátil na e3.) 9. ... c5 10. ♜d5 g5! (Využívá skutečnosti, že nejde 11. Jxg5 pro 11. ... Jxd5.) 11. ♜xf6+ ♜xf6 12. ♜g3 ♜g4 13. h3 ♜xf3 14. ♜xf3 ♜xf3 15. gxf3 f6

viz diagram

(Při pohledu na diagram snadno zjistíme, že bílý hraje prakticky bez střelce. Může jej osvobodit jen za cenu ztráty minimálně jednoho pěšce, navíc ještě se ztrátou času.)



1. h4! ♜ac8 2. h5 ♜b4 3. ♜b3 ♜e4 (Vynuceno hrozbou 4. hxg6 hxg6 5. Jxg6 Δ Sxe6.) 4. h6! ♜f5 5. ♜g3 ♜h8 (5. ... Sf8 černý zavrhl pro 6. Jh5 Se7 7. Sg5 a doufá, že se mu podaří prosadit uvolňující f7–f6. Bohužel se mu to nepodaří a jeho střelec bude odsouzen k absolutní nečinnosti.) 6. ♜h5 ♜f8 7. ♜f4 ♜c2 8. ♜d2 a5 9. ♜xb4+ axb4 10. ♜xc2 ♜xc2 11. ♜b3 ♜c7 12. ♜xb4+ ♜g8 13. a4 ♜c4 14. ♜b5 ♜f8 15. ♜e2 ♜d5 16. ♜b3 ♜e8 17. ♜b1 ♜d8 18. ♜fd1 ♜c2 19. ♜bc1 ♜c8 20. ♜xc2 ♜xc2 21. ♜b5+ (21. ... Dc6 22. Vc1 Dxb5 23. Vxc8 Kd7 24. axb5 Kxc8 25. f4+-) 1 : 0.

Dobrym příkladem využití principu omezení působnosti jsou i následující dvě módní varianty:

ALECHINOVA OBRANA – VARIANTA

1. e4 f6 2. e5 d5 3. d4 d6 4. c4 b6 5. exd6 cxd6 6. c3 g6 7. e3 g7 8. h3!?
(Δf3 , Se2 \pm).

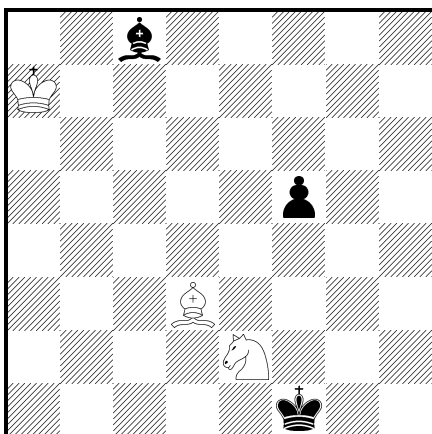
SICILSKÁ OBRANA – VARIANTA

1. e4 c5 2. f3 c6 3. b5 g6 4. xc6 dxc6 5. h3!? \pm .

V obou případech se ze strany bílého v žádném případě nejedná o tzv. „oslí ucha“, ale o účelné tahy omezující vývinové možnosti bělopolného střelce černého.

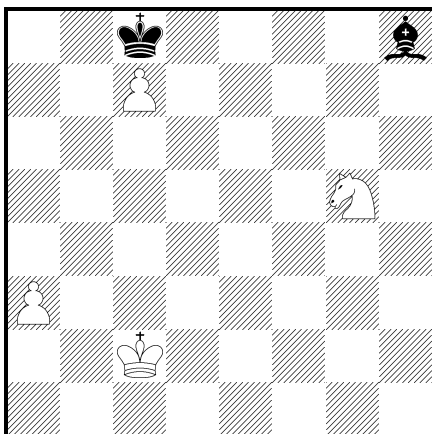
Omezování působnosti střelce figurami si ukážeme na dvou následujících studiích:

RINCK – STUDIE
1926



1. b8 d7 2. c7 e8 (2. ... Se6 3. Jf4+; 2. ... Sa4 3. Jc3+) 3. d8 f7 (3. ... Sg6 4. Jf4+; 3. ... Sh5 4. Jf4+) 4. e7 g8 (4. ... Sa2 5. Jc1+) 5. f8 h7 6. g7 (6. Jf4+?? Kf2 7. Kg7 Ke3=) 1 : 0.

RINCK – STUDIE
1935

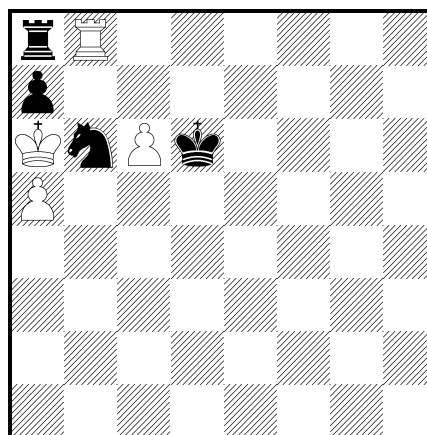


1. f7 a1 2. b1 g7 (2. ... Sc3 3. Jd6+ Kxc7 4. Jb5+; 2. ... Sd4 3. Jd6+ Kxc7 4. Jb5+) 3. d6+ xc7 4. e8+ 1 : 0.

2c) Věž

V zahájení a ve střední hře věž většinou nehrává nejdůležitější roli, a tak se typické příklady vyskytují zřídka. Omezení věže se zde omezuje většinou jen na překrytí volného sloupce, hlavně lehkou figurou. Jiná je ale situace v koncovkách, zejména pak věžových, kde věž často plní rozhodující roli. Drastický příklad omezení působnosti věže ukazuje následující studie:

KLJACKIJ – STUDIE
1924

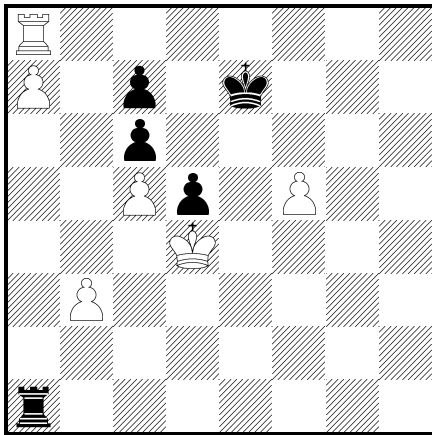


1. c7 xc7 2. axb6+ xb8 3. b7! 1 : 0.

Rozhodující roli hrají věže ve věžových koncovkách. Pravidlo velí, že věž má být aktivní a pohyblivá, a že jí máme stavět pod pěšce, a to jak svého, tak i soupeřova. Pozor ale na správné zhodnocení situace:

ALECHIN – SPIELMANN
New York 1927

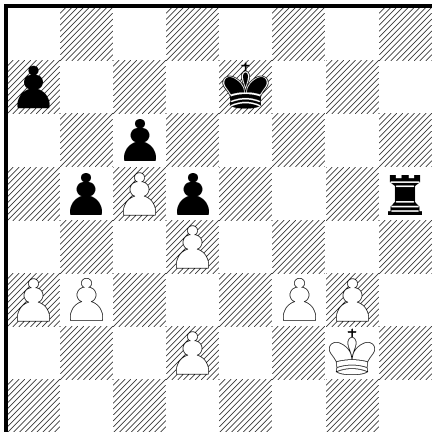
Letmý pohled na pozici by mohl vést k domněnce, že bílá věž má omezenou působnost a černá požadovanou aktivitu. Tady se však jedná o výjimku z pravidla, která se opírá o postavení králů a pěšců. Alechin k této pozici směřoval zdaleka a správně ocenil skutečnou úlohu všech figur.



1. ♔c3 ♚a3 2. ♕b2 ♚a6 3. b4 ♕f7 4. ♕b3 ♚a1 5. f6! (Bílý zbavil svého soupeře možnosti tahu králem a nyní využije omezené působnosti jeho věže.) 5. ... ♚a6 6. b5 cxb5 7. ♕b4 c6 8. ♚h8 1 : 0.

Nyní si ukážeme několik příkladů omezení věže figurami. Pěšcům se to daří jenom výjimečně.

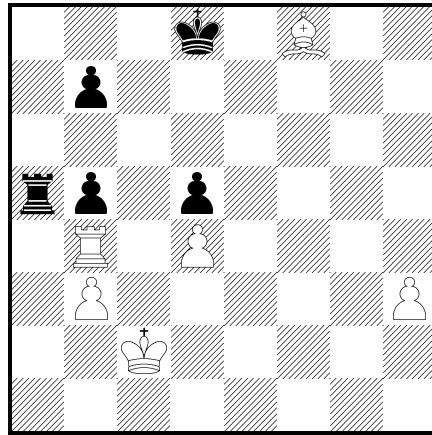
ČECHOVER – STUDIE (ZÁVĚR)
1947



Pozice na diagramu ukazuje paradoxní situaci. Černý má věž za tři pěšce, bílý král společně s pěšci však černou věž nepustí do vlastního tábora.) 1. ... ♚h7 2. ♕g1 ♚g7 3. ♕g2 ♚g6 4. ♕f2 ♚e6 5. ♕f1 ♕f6 6. ♕f2 ♕f5 7. ♕f1=.

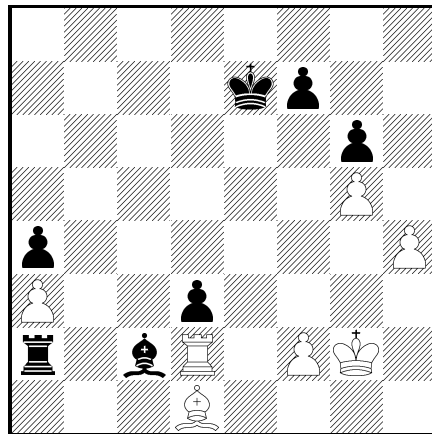
Účinnější bývá při omezení střelec:

WOTAVA – STUDIE
1942



Bílý je na tahu a i když má figuru více, není cesta k výhře snadná. Bílá věž je v zajetí a pokud by se černý král dostal na c6, neprohrál by. 1. ♚xb5! ♚xb5 2. ♕c5 b6 (2. ... Va5?? 3. Sb6++-) 3. ♕b4!! ♚xb4 4. ♕c3 ♚b5 5. b4 (Nyní je v zajetí věž černá.) 5. ... ♕e7 6. ♕b3 ♕f6 7. ♕a4 ♚xb4+ 8. ♕xb4 ♕f5 9. h4! ♕g4 10. ♕b5+-.

BOGOLJUBOV – HEINICKE
Berlín 1940



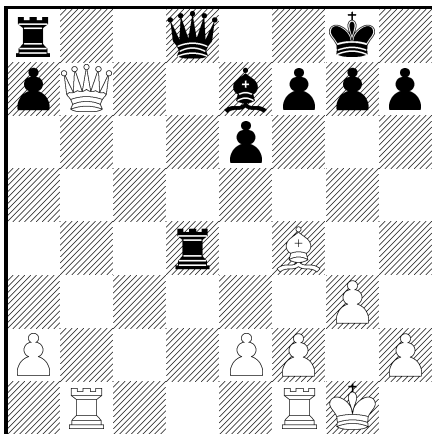
Pozice bílého je krajně nepohodlná. Černý král hrozí proniknout do bílého tábora a rozhodnout. Bílý zahrál 1. f4? a mohl nyní prohrát po 1. ... Sxd1 2. Vxa2 Sc2! △ d2. Místo toho zahrál 1. ... ♕e6? a po 2. ♕g4+ ♕d5 3. h5 skončila partie remízou 1/2 : 1/2.

Elegantní kousek se povedl bílému v následující miniatuře

SMYSLOV – TOLUŠ
Moskva 1961

1. d4 ♕f6 2. c4 e6 3. ♕f3 d5 4. g3 c5 5. cxd5 ♕xd5 6. ♕g2 ♕c6 7. 0-0 ♕e7 8.

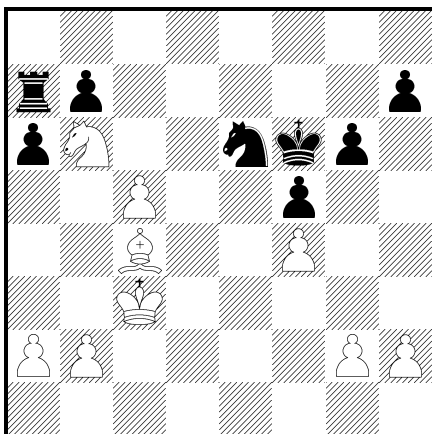
♞c3 ♜xc3 9. bxc3 0-0 10. ♖b1 ♚a5 11. ♗b3 ♜d8 12. ♙f4! cxd4 13. cxd4 ♞xd4 14. ♞xd4 ♜xd4 15. ♙xb7 ♙xb7 16. ♗xb7 ♗d8?



17. ♙b8!! 1 : 0.

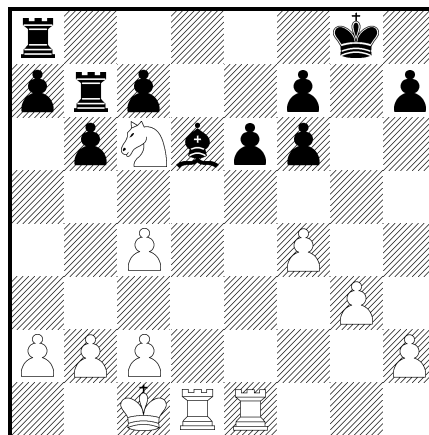
Velmi poučné jsou případy omezení působnosti věže jezdcem:

SAVON – ALBURT



Bílý má za kvalitu pouze pěšce, černá věž však „dostala“ doživotí. 1. ♙xe6! ♞xe6 2. b4 a5 3. b5 a4 4. a3 h6 5. h4 ♖a5 6. ♞b4 ♜a7 7. g3! (Vzetí na a4 bylo zatím předčasné. Nyní je černý vytempován.) 7. ... g5 (7. ... Kf7 8. Jc8 Va8 9. Jd6+ Δ Jxb7; 7. ... Kf6 8. Jd5+ Kf7 9. Jc7!+-; 7. ... h5 8. Kc3 Va5 9. Kc4 Va7 10. Kb4) 8. hxg5 hxg5 9. fxg5 ♞f7 10. ♞c8 ♜a8 11. ♞d6+ ♞e6 12. ♞xb7 ♜g8 13. b6 ♜xg5 14. ♞a5 ♜xg3 15. b7 1 : 0.

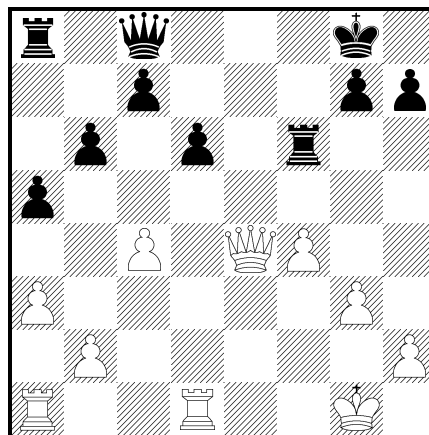
RADULOV – WESTERINEN



1. f5! e5 (1. ... exf5 2. Je7+ Sxe7 3. Vxe7 Δ V1d7+-.) 2. b4! (Důležitý tah, znemožňující uvolňující 2. ... b6-b5.) 2. ... ♞g7 3. ♜e4 h5 4. h4 ♜g8 5. ♜g1 (Bílý prosadí 6. g4 s následující výměnou jediné aktivní figury černého a snadnou výhrou.)

K důležitým faktorům při omezování působnosti věže patří využití volného sloupce, který jsme obsadili svými těžkými figurami:

LUNDIN – JANOWSKI

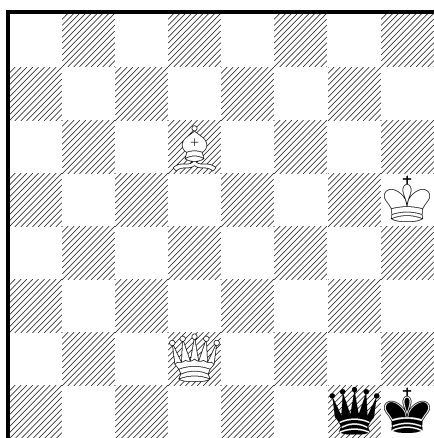


1. ♜e1 ♜f7 2. ♗d5 ♗f8 3. ♜e6 ♜e8 4. ♜ae1 ♜xe6 5. ♜xe6 ♗d8 (5. ... g6 6. h4↑) 6. ♗e4 ♗d7 7. ♜e8+ ♜f8 8. ♜e7 ♗f5 (Nepomáhají ani jiné tahy: 8. ... Da4 9. Dd4 Vf7 10. Dd5+-; 8. ... Dd8 9. f5 Δ f6.) 9. ♗xf5 ♜xf5 10. ♜xc7 +-.

2d) Dáma

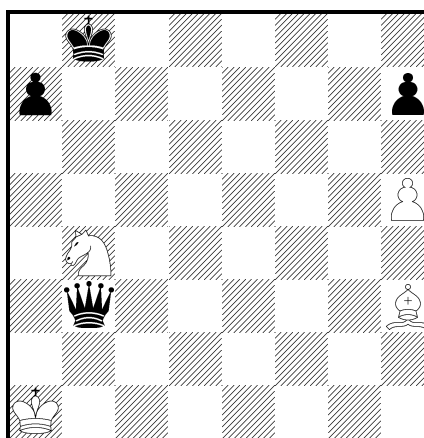
Dáma je nejmocnější figurou na šachovnici. Je to figura velmi pohyblivá a proto její omezení působnosti není věc jednoduchá. Přehledku motivů a idejí zahájíme následujícími studiemi:

BERGER – STUDIE
1890



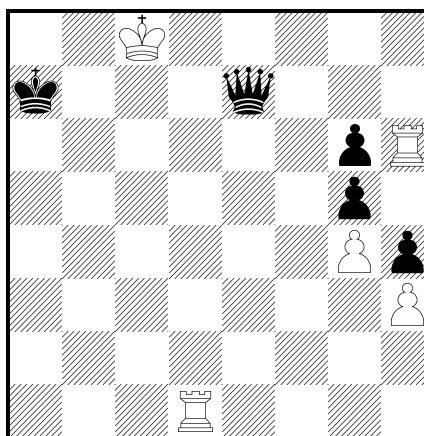
1. ♖h6! (Bílý král uvolňuje pole pro svoji dámu. Nešlo 1. Kh4? pro 1. ... Df2+!) 1. ... ♜f2 2. ♜d5+ ♜g2 (2. ... Kg1 3. Bc5) 3. ♜h5+ ♖g1 4. ♙c5+ ♖f1 5. ♜d1# 1 : 0.

ALESIN – STUDIE
1963



Slabý král je i zde příčinou skonu černé dámy.
1. ♖a6+ ♖a8 2. ♙g2+ ♜b7 3. ♙d5!! (Nestačilo 3. Sxb7+ Kxb7 4. Jc5+ Kc6 5. Je6 Kd6 6. Jg5 Ke5 7. Jxh7 Kf5=) 3. ... h6□ (3. ... Dxd5 4. Jc7+ Kb7 5. Jxd5 Kc6 6. Jf6+-) 4. ♖b4! a5 5. ♙xb7+ ♖xb7 6. ♖d5 ♖c6 7. ♖e7+ ♖d6 8. ♖f5+ ♖e5 9. ♖xh6 ♖f6 10. ♖g4+ 1 : 0.

D. PETROV – STUDIE
1963



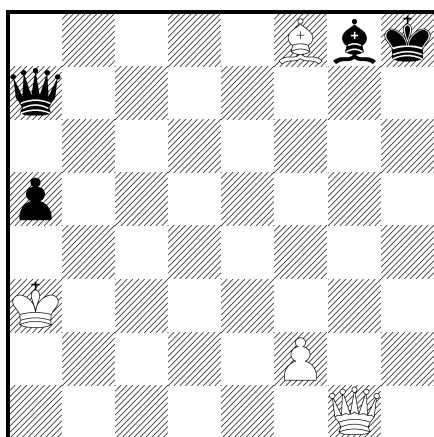
1. ♜h7! (1. Vd7+? Ka8) 1. ... ♜xh7 2. ♜d7+ ♖a8 3. ♖c7! ♜h6 4. ♜d8+ ♖a7 5. ♖c6 1 : 0.

Častým motivem je i „lovení zatoulaných dam“. Příkladů zejména ze starých dob je hodně:

PARTIE GRECCO
16.století

1. e4 e5 2. f4 exf4 3. ♖f3 g5 4. ♙c4 g4 5. ♖e5 ♜h4+ 6. ♖f1 ♖h6 7. d4 d6 8. ♖d3 f3 9. g3 ♜h3+? 10. ♖e1 ♜g2? 11. ♖f2 (Δ Sf1+-) 1 : 0.

KUBBEL – STUDIE
1935



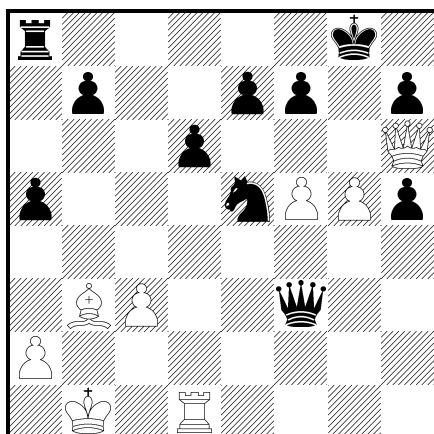
Bílý pomocí hrozeb špatně postavenému černému králi dosáhne chyčení černé dámy. 1. ♜a1+ ♖h7 2. ♜b1+ ♖h8 3. ♜b2+ ♖h7 4. ♜c2+ ♖h8 5. ♜c3+ ♖h7 6. ♜d3+ ♖h8 7. ♜h3+! ♙h7 8. ♜c3+ ♖g8 9. ♜c8! ♖f7 (Jinak by přišel odtažený šach.) 10. ♙c5! 1 : 0.

BOTVINNIK – SPIELMANN
Moskva 1935

1. e4 c6 2. d4 d5 3. exd5 cxd5 4. c4 ♘f6 5. ♗c3 ♗c6 6. ♕g5 ♖b6?! 7. cxd5 ♖xb2? 8. ♖c1 ♗b4 9. ♗a4! ♖xa2 10. ♕c4 ♕g4 11. ♗f3 ♕xf3 12. gxf3 ♖a3 13. ♖c3 1 : 0.

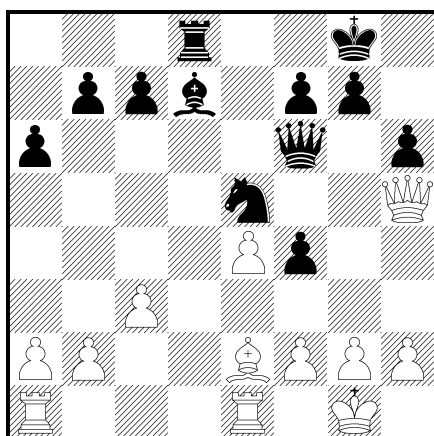
Dnes se ale podobná zakolísání vyskytují zřídkka. Přejdu tedy raději k několika příkladům ze střední hry:

BELJEV – LEPISON



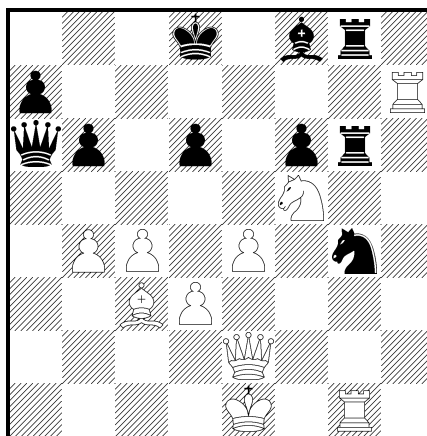
V postavení na diagramu zahrál černý 1. ... ♖xf5+, což na první pohled vypadá jako chyba, neboť po 2. ♕c2 černá dáma nesmí ustoupit kvůli matu na h7. Přišlo však překvapivé 2. ... ♖g6!! 3. ♕xg6 fxg6 a černý dobyl dámu nazpět a dosáhl vyhrané věžovky.

DOMNITZ – PACHMANN



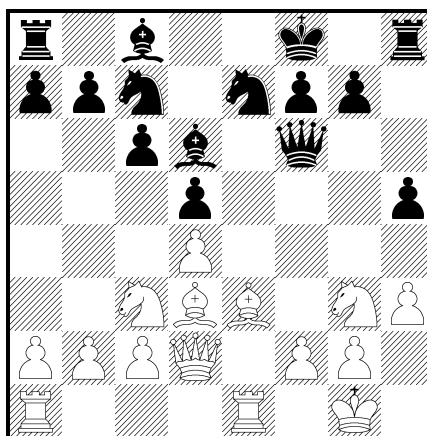
V postavení na diagramu se bílá dáma ocitla po 1. ... ♗h7! v tísní. Pokus o její vysvobození nepřinesl úspěch: 2. g4 f3! 3. g5 ♖f4 4. ♕f1 ♖h8! a bílý nemá obranu proti hrozbě 5. ... g6 6. Dxh6 Kg8. Zahraje-li bílý 5. gxh6, přijde 5. ... g6. 0 : 1.

SCHMIDT – SOKOLOV
Bělehrad 1988



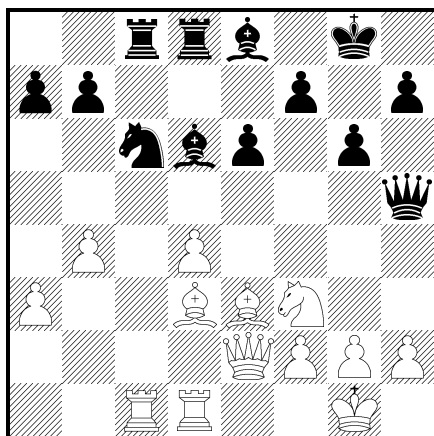
V pozici na diagramu se černý v obtížné pozici snažil hledat protihru na dámském křídle. A takto to dopadlo: 1. ... b5 2. cxb5 ♖xb5 3. ♗d4 ♖a4? 4. ♖xa7! 1 : 0.

GLEK – SAFIN
Vlissingen 1997



Špatného postavení soupeřovy dámy využil bílý v partii Glek – Safin a pokračoval v pozici na diagramu 1. ♕g5! ♖xd4 2. ♗ge4!! f6 (Nestačí ani jiná pokračování 2. ... dxe4 3. Vxe4 Dc5 (3. ... Db6 4. Ja4+-) 4. Ja4 Dd5 5. c4+-; 2. ... Se5 3. Se3 Db4 4. Sc5 Dxb2 5. Vab1+-; 2. ... Sb4 3. a3 Sa5 (3. ... Sxc3 4. bxc3 Db6 5. Vab1 Da5 6. Sxe7+ Kxe7 7. Dg5+ Kd7 8. Df5+ Kd8 9. Jd6! Sxf5 10. Jxb7+-) 4. Sxe7+ Kxe7 5. Dg5+ Kd7 (5. ... Kf8 6. Dd8+ Je8 7. Jd6!+-) 6. Jc5+! Dxc5 7. Sf5+ Je6 8. Sxe6+ Kc7 (8. ... fxe6 9. Dxc7+-) 9. Sxf7+- →.) 3. ♗xd6 fxg5 4. ♗f7 ♖g8 Nešlo 4. ... Kxf7 pro 5. Sg6+.) 5. ♗xg5 (Bílý získal rozhodující výhodu.)

VELIČKA – JANKOVEC
Třinec 1988



A poslední ukázka je z mé vlastní praxe. Už před léty jsem na turnaji v Třinci zahrál proti Ivanu Jankovcovi rafinované **1. h3!?** Soupeř však můj úmysl vůbec nepochopil a po **1. ... ♖e7?** **2. ♙g5!** **♜g7** **3. ♖f1** spasil svoji dámu jen za cenu oslabujícího **3. ... f5** a partii později prohrál. A co říci závěrem? Pečlivě si hlídejte pohyblivost vlastních figur a nedopřejte ji soupeřovým!