

IM Petr Velička

## MINIMÁLNÍ VÝHODA A JEJÍ REALIZACE

Šachy zaznamenaly v posledních letech mohutný rozvoj. Koná se celá řada silně obsazených turnajů, díky využití výpočetní techniky zaznamenala velký skok nejen teorie zahájení, ale také i ostatní oblasti šachové tvorby.

Dnes už i průměrný hráč má k dispozici docela slušnou databázi, může se na partii se silnějším soupeřem dobře připravit, navíc takovýto hráč ovládá i strategii, taktiku, zná základní typové pozice a sám od sebe nedělá žádné výraznější chyby.

Jak porazit takového soupeře? Vždyť většina dnešních partií končí ze zahájení hodnocením někde mezi  $\pm$  a  $=$ . V partiích renomovaných mistrů pak téměř všechny. A zde se začíná projevovat rozdíl mezi „amatérem“ a „mistrem“.

Zatímco silnějším hráči se zpravidla podaří v partii s hráčem slabším malou nevýhodu zneutralizovat, naopak to bývá už obtížnější. Silnější hráč dokáže svoji malou výhodu nejen udržet ale i stupňovat. V čem spočívá ono kouzlo stupňování a realizace takovéto výhody? Na co se při tréninku zaměřit, abychom vychovaly hráče s dobrou technikou?

Alfou a omegou při realizaci minimální výhody je znalost koncovek. Dobrá znalost koncovek umožňuje správně rozpoznat a zhodnotit šance na výhru či remízu při přechodu ze střední hry do koncovky. Správné posouzení může naši výhodu zvětšit, nesprávné naopak dává šance slabší straně.

Neméně důležitou roli hraje schopnost objektivně zhodnotit pozici, najít správný plán, manévrovat či lavírovat. Tak, jako se v dnešním fotbale či hokeji bojuje o každý kus hřiště či kluziště, také v šachu se dnes bojuje o každé pole. Dobytní klíčového pole, či vytvoření sebe-menší slabiny v soupeřově táboře hraje dnes klíčovou roli. Dobrá technika, schopnost realizovat i ty nejmenší výhody se staly doménou mnoha špičkových hráčů, zejména pak Karpova. Vždyť kolikrát už současný mistr světa FIDE vysvětlil svému soupeři, že pozice není remízová, jak on si myslí.

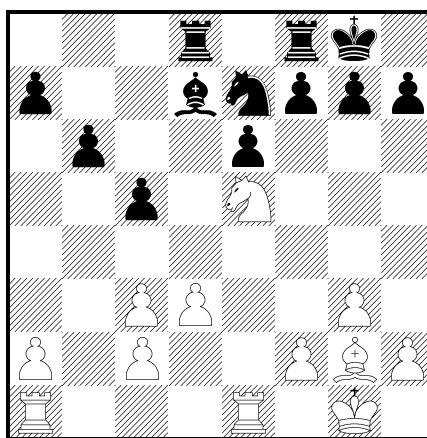
V neposlední řadě hrají roli psychické vlastnosti, tzn. vůle po vítězství, houževnatost, schopnost se maximálně koncentrovat a dobře vyvinutý poziční cit.

Nakonec je potřeba se zmínit o zdravotních faktorech. Vždyť realizace minimální převahy bývá často velmi obtížná, partie bývají často velmi dlouhé a končí mnohdy až při „visících praporečích“. Dnes navíc jsou v módě častá dvojkola. Je tedy zcela jasné, že dobrý zdravotní stav, dobrá psychická i fyzická kondice zde hrají čím dále, tím větší roli.

V první části si uvedeme několik příkladů realizace minimální poziční převahy.

Začneme nejprve u klasiků:

RÉTI – RUBINSTEIN  
Göteborg 1920

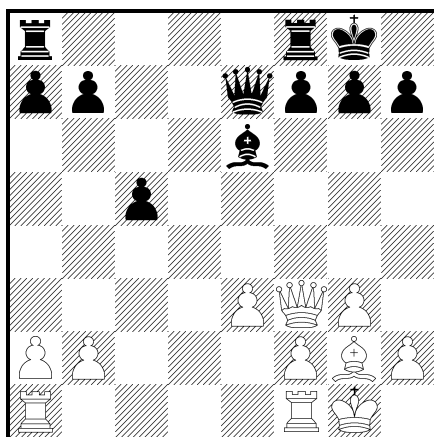


Klasický příklad v provedení jednoho z nejlepších techniků dvacátých let. Nejtěžší a proto pozoruhodné je hodnocení pozice na diagramu. Bílý jezdec e5 vypadá sice impozantně, rozhodující pro charakter pozice jsou ale pěškové slabiny bílého na dámském křídle. Následujícím jemným manévrem to Akiba Rubinstein dokumentuje. **1. ... ♖a4! 2. ♜e2 ♞d5 3. ♙xd5?!** (Tato nepřesná výměna zhoršuje obranné možnosti bílého.  $\sphericalangle$  3. c4!? Jb4 4. Vc1 f6 5. Jf3 s pasivní, ale obranyschopnou pozicí. Nyní se na otevřeném sloupci vymění věže a střelec uplatní své přednosti v koncovce.) **3. ... exd5 4. ♜ae1 ♜fe8 5. f4 f6 6. ♞f3 ♚f7 7. ♚f2 ♜xe2+ 8. ♜xe2 ♜e8 9. ♜xe8 ♚xe8 10. ♞e1** (Bílý jezdec je odkázán na pasivní krytí pěšce c2 a mezitím král černého získává čas k proniknutí po oslabených bílých polích.) **10. ... ♚e7 11. ♚e3 ♚e6 12. g4** (Jinak by přišlo 12...Kf5  $\Delta$  h5–h4) **12. ... ♚d6 13. h3 g6 14. ♚d2 ♙d7!** (Střelec nádherně dokládá svoji přednost — pohyblivost. Jediným tahem přenáší svoji působnost na opačné křídlo.) **15. ♞f3 ♚e7!!** (Svoji hloubkou nádherný tah. Uspěchané bylo 15. ... h5?! 16. g5 fxc5 17. Jxc5.) **16. ♚e3 h5 17. ♞h2** (Nepomáhalo ani 17. gxh5 gxh5 18. h4

Ke6-+.) 17. ... ♔d6 18. ♕e2 d4! (Bere bílému králi pole e3 a fixuje pěšce na bílých polích. Tím vytváří možnost zahrát v budoucnu g6-g5 a proniknout králem přes pole e5.) 19. cxd4 cxd4 20. ♔d2 hxg4 21. hxg4 (21. Jxg4 Sxg4 22. hxg4 g5!-+) 21. ... ♖c6 22. ♕e2 (K zugzwangu by vedlo 22. c3? dxc3+ 23. Kxc3 Bg2 24. Kd4 b5 25. Ke3 a5 26. a3 Kd5-+.) 22. ... ♖d5! 23. a3 b5 24. ♜f1 a5 25. ♞d2 a4 26. ♞e4+ (26. Kd1 g5!-+.) 26. ... ♖xe4 27. dxe4 b4 28. ♔d2 bxa3 29. ♕c1 g5! 0 : 1.

Při probírání našeho tématu nelze přeskočit partie dvou nejpopovolanějších — mistrů světa a vynikajících techniků Capablanca a Fischera.

MARSHALL – CAPABLANCA  
zápas New York 1909

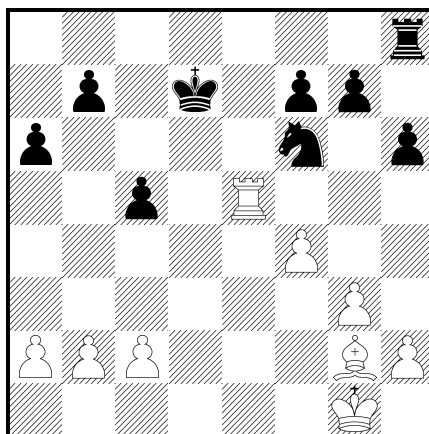


1. ♜fc1 (1. Dxb7? Dxb7 2. Sxb7 Vab8 Δ Vxb2 -+) 1. ... ♜ab8 2. ♞e4 ♞c7 (Brání výměně svého lepšího střelce po 3. Sh3.) 3. ♜c3 b5 4. a3 c4 5. ♖f3 ♜fd8 6. ♜d1 ♜xd1+ 7. ♖xd1 ♜d8 (Nejjednoduššími prostředky získal černý převahu na celé šachovnici.) 8. ♖f3 g6 9. ♞c6 ♞e5 (Výměna dam by hrála do not bílému, neboť černý by ztratil čas krytím pěšce b5.) 10. ♞e4 ♞xe4 11. ♖xe4 ♜d1+ (Nyní výměnou dam černý naopak čas získal a zabránil bílému králi v přechodu na dámské křídlo.) 12. ♜g2 a5 13. ♜c2 b4 14. axb4 axb4 15. ♖f3 ♜b1 16. ♖e2 b3 17. ♜d2 (17. Vc3 Vxb2 18. Sxc4? Vc2!-+) 17. ... ♜c1 18. ♖d1 c3 19. bxc3 b2 20. ♜xb2 ♜xd1 (Černý zvítězil v 34. tahu.)

FISCHER – TAJMANOV

4 partie zápasu Vancouver 1971

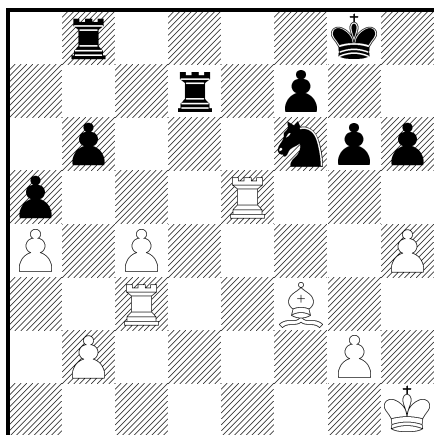
V pozici na diagramu má bílý určitou výhodu (lepší střelec, centrálně umístěná věž). Zdá se, že realizovat ji je téměř nemožné, ne však pro geniálního Bobyho.



1. ... b6? (Nutno podotknout, že zde černý svému soupeři značně pomohl. Lepší bylo 1. ... Kd6 2. a4!? (nic nedává 2. Sxb7? Vb8 3. Sxa6 Vxb2 4. Sc4 Vxc2 5. Sxf7 c4) 2. ... b5 3. a5±.) 2. ♖f1 a5 (Slabosti bílých polí v soupeřově táboře využije bílý mistrovsky.) 3. ♖c4 ♜f8 4. ♔g2 ♔d6 5. ♔f3 ♞d7 6. ♜e3 ♞b8 7. c3 ♞c6 8. a4 ♞e7 9. h3 ♞c6 10. h4 (Δ h5, g4, Kg3, Kh4, g5) 10. ... h5 11. ♜d3+ ♔c7 12. ♜d5 f5 (12. ... g6 13. Bb5 Δ f5) 13. ♜d2 ♜f6 14. ♜e2 ♔d7 15. ♜e3 g6 16. ♖b5 ♜d6 17. ♕e2 (Zatím ještě 17. Vd3 vázlo na 17. ... Vxd3+ 18. Sxd3 Jd8 19. Sc4 Ke7 20. Ke3 (20. Sd5 Jf7 21. Sxf7 Kxf7 22. Ke3 Ke6 23. Kd3 Kd5=) 20. ... Jb7 Δ Jd6=.) 17. ... ♔d8 (17. ... Vf6 18. Kd3; 17. ... Kc7 18. Ve8) 18. ♜d3! (Skutečně poučný přechod do koncovky střelec proti jezdcí.) 18. ... ♔c7 19. ♜xd6 ♔xd6 20. ♔d3 (Hrozí přechod do vyhrané pěšcovky 21. Sxc6 Kxc6 22. Kc4 Kc7 23. Kb5 Kb7 24. c4 Kc7 25. Ka6 Kc6 26. Ka7 Kc7 27. b3 Kc6 28. Kb8.) 20. ... ♞e7 21. ♖e8 ♔d5 22. ♖f7+ ♔d6 23. ♔c4 ♔c6 24. ♖e8+ (Černý nemůže zabránit proniknutí bílého krále do své pozice.) 24. ... ♔b7 25. ♔b5 ♞c8 26. ♖c6+ (26. Sxg6?? Jd6#) 26. ... ♔c7 27. ♖d5! ♞e7 (27. ... Jd6+ 28. Ka6 Je4 29. Sf7 Jxg3 30. Sxg6 Kc6 31. Se8+ Kc7 32. Ka7 Je2 33. Sxh5 Jxf4 34. Sf7 a rozhodne pěšec h4.) 28. ♖f7! (28. Sf3? Jg8; 28. Sb3? Kb7 29. Sf7 Ka7! 30. Sxg6!? Jxg6 31. Kc6=) 28. ... ♔b7 29. ♖b3! (Bílý získává rozhodující tempo k posunutí svého krále o krok vpřed.) 29. ... ♔a7 30. ♖d1 ♔b7 31. ♖f3+ ♔c7 31. ... Ka7 32. Sg2 Δ Kc6 +-) 32. ♔a6 ♞g8 33. ♖d5 ♞e7 34. ♖c4! (34. Sf7 Kc6 35. Se8+ Kc7 36. Kb5 Kb7) 34. ... ♞c6 (34. ... Kc6 35. Sb5+ Kc7 36. Se8+-) 35. ♖f7 ♞e7 36. ♖e8! ♔d8 37. ♖xg6! (Rozhodující obět.) 37. ... ♞xg6 38. ♔xb6 ♔d7 (38. ... Je7 39.

Kxa5+-) 39. ♖xc5 ♗e7 40. b4 axb4 41. cxb4 ♗c8 42. a5 ♗d6 43. b5 ♗e4+ 44. ♖b6 ♖c8 45. ♖c6 ♖b8 46. b6 1 : 0.

FISCHER – TAJMANOV  
Palma de Maiorca 1970

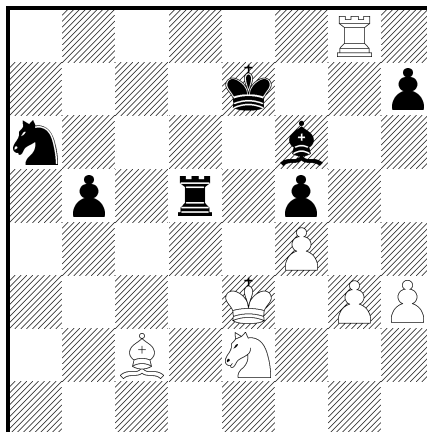


Bílý je ve výhodě. Struktura figur (dvě věže a střelec proti dvěma věžím a jezdcí), trochu více prostoru a převaha pěšců na dámském křídle, to jsou trumfy, které promění v celý bod. 1. ♖b5 ♖d4 2. c5! (2. h5? g5 3. c5 Ve8 4. cxb6 g4 5. b7 gxf3 6. b8D f2 7. Dg3+ Jg4 8. Vc1 Ve3 a černý má šance na záchranu.) 2. ... ♖xh4+ 3. ♖g1 ♖b4 4. ♖xb4! (Rozhodující tah 4. Vb3 Vxb3 5. Vxb3 Jd7 6. c6 Je5 7. Sd5 Vc8±.) 4. ... axb4 5. ♖c4 bxc5 (5. ... Jd7 6. c6 Jc5 7. a5!+-) 6. ♖xc5 ♖g7 7. a5 (Poučná koncovka. Přes materiální převahu je s černým zle. Volný pěšec a dlouhonožý střelec znamenají mnohem více, než převaha dvou pěšců černého na opačném křídle.) 7. ... ♖e8 8. ♖c1! (Správné rozhodnutí. Věž patří pod volného pěšce.) 8. ... ♖e5 9. ♖a1 ♖e7 10. ♖f2 ♗e8 11. a6 ♖a7 12. ♖e3 ♗c7 13. ♗b7 ♗e8 14. ♖a5 ♖f6 15. ♖d3 ♖e7 16. ♖c4 ♖d6 17. ♖d5+ ♖c7 18. ♖b5 1 : 0.

A dostáváme se až k dnešní generaci:

LARSEN – KAVÁLEK  
Montreal 1979

Pozice na diagramu na první pohled nevypadá pro černého nebezpečně. Má volného pěšce, na šachovnici jsou různobarevní střelci, materiálu málo. Zde se ale ukáže umění velkého mistra. Dokáže pozici oživit a najít šance na výhru.

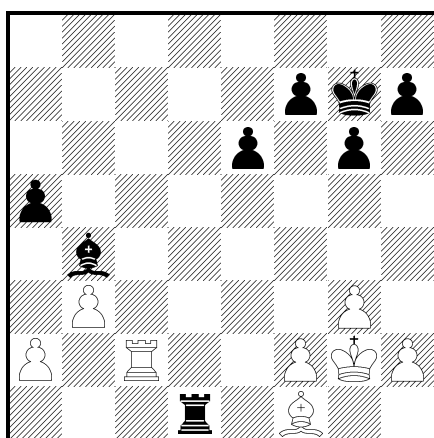


1. g4! fxg4 2. hxg4 h6 3. ♖g6 ♗c5 4. ♗g3! (Bílému stačily pouhé čtyři tahy na vytvoření velmi nepříjemných hrozeb.) 4. ... ♗d4+ 5. ♖f3 b4 6. ♗f5+ ♖f8 7. ♖b6! (Obezřetnost je nutná: Pěšec h6 neutěče a pěšce b je potřeba hlídat.) 7. ... ♗c3 8. ♖b8+ ♖f7 9. ♗xh6+ ♖e7 10. ♗f5+ (Pozice se vyjasnila. Šance bílého jsou spojeny s využitím nepříznivého postavení černého krále a s postupem dvou spojených volných pěšců. Jedinou, ale dostatečnou protišancí černého je volný b-pěšec, podporovaný aktivními figurami.) 10. ... ♖d7 11. ♗e3 ♖d4 12. ♗f5+ ♖c6 13. g5 ♗d3 14. ♗g2 ♖d5! 15. ♗e4 ♖c7! (Černý se brání prozatím velmi dobře.) 16. ♖g8 ♖d4 17. ♖g6 (Po 17. g6 Jc5 18. g7 Vxe4 19. Vc8+ Kxc8 20. g8D+ Kc7 by černý udržel remízu.) 17. ... ♖d7 18. ♖b6 ♗c5 19. ♗f5+ ♖c7 20. ♖b5 ♖c6 21. ♖b8 ♗d7 22. ♖e8 ♗c5 23. g6 ♖d2 (Hrát podobné koncovky vyžaduje výborný propočít. Cena každé chyby může být hodně velká.) 24. ♗e3 ♗d3 25. ♗g4 (25. Ve6+!?) 25. ... ♖d1 26. ♖c8+ ♖b7 27. ♖e2 ♖d2+ 28. ♖e3 ♗e1! (Černý maximálně aktivizoval své figury.) 29. ♖c4 (Bylo nutné pokrýt pěšce f4.) 29. ... ♗g2+ 30. ♖e4 ♗h4 31. ♗c8+ ♖b8 32. f5 ♖e2+ 33. ♖d5!□ (33. Kd3 Ve8!) 33. ... ♖d2+ 34. ♖e6 ♖d4 35. ♗a6?! (Dává černému šance na remízu. - 35. Vxd4 Sxd4 36. Jf6!+-) 35. ... ♗xf5!! 36. ♖xf5 ♖d5+ 37. ♖e4 ♖g5 38. ♗c8 ♖xg6 39. ♗e3 ♖h6 40. ♖d5 ♗d2 41. ♗f5 ♖b6 (Remíza je již na dosah. Od černého se ale ještě vyžaduje přesnost.) 42. ♗d6 b3 43. ♗f5 (Partie vstoupila do závěrečného dějství. Bílý ještě úplně neztratil možnosti útoku na nepřátelského krále, především nestejnopolní střelci vyhovují jeho plánům.) 43. ... ♗b4 44. ♗f7 b2 45. ♗b1 ♗a3 46. ♖c3 ♖b7! 47. ♗e5 ♖b5+ 48.

$\text{♙e6 ♘b4 49. ♚b3 ♖c7?}$  (A zde je ona osudová chyba. Po 49. ... Vb6 černý držel remízu.)  
**50. ♜d7 ♕d8 51. ♙e4 ♚a5 52. ♞e5** (52. Vxb4!? Va6+ 53. Vb6+-) **52. ... ♚a6+ 53. ♜c6+ ♖c7 54. ♚xb4 ♚b6 55. ♚xb6 ♕xb6 56. ♙d5 ♕b5 57. ♙c2 1 : 0.**

Mistrem nad mistry je v uvedené oblasti A. Karpov. A takhle se uvedl před čtyřmi roky u nás:

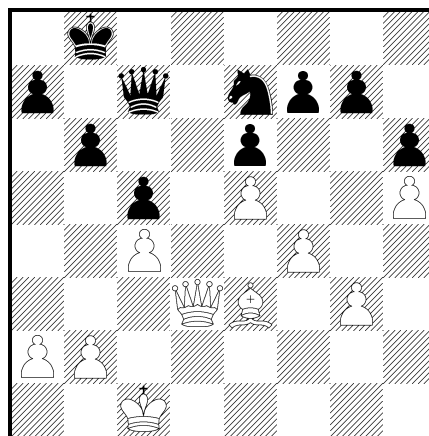
ALTERMAN – KARPOV  
PMEZ (Týniště) 1995



Černý má jen minimální výhodu. Ta spočívá v tom, že bílý pěšci na dámském křídle se nemohou dát, na rozdíl od černých na opačné straně, do pochodu.) **1. ... ♙f6 2. ♙e2 ♚d7 3. h4 e5 4. h5 ♙g5 5. hxg6 hxg6 6. ♙f1 ♚d6 7. ♙g2 f5 8. ♙f1?** (Bílý měl zahrát 8. f3, aby černý nemohl dále postupovat svým e-pěšcem.) **8. ... ♙f6 9. ♙g2 e4 10. ♙f1 ♙e5 11. ♙g2 g5 12. ♙f1 ♚h6 13. ♙g2 ♚d6 14. ♙f1 ♚d8 15. ♙g2 f4** (Černý svého soupeře pomalu ale jistě vytlačuje ze šachovnice.) **16. f3 e3 17. g4 ♚d2!** (Černý aktivizoval své figury na maximální možnou míru a nyní přechází do vyhrané střelcovky.) **18. ♚xd2 exd2 19. ♙d1 ♙d4 20. ♙f2 ♙c3 21. ♙e2 ♙b2 22. ♙d3 ♙b1!!** (A bílý je v zugzwangu. Střelec je uvězněn vlastními figurami. K výhře nestačilo 22. ... Kc1 23. Ke2 Se7 24. b4!=; 22. ... Kxa2 23. Kc2=. Kdyby bílý neměl pěšce b3, partii by zremizoval.) **23. a3 ♙c1 24. ♙e2 ♙xa3 25. b4 axb4 26. ♙a4 ♙b2 27. ♙b3 ♙d4 28. ♙d1 ♙e3 29. ♙a4 ♙b2 30. ♙d1 b3 31. ♙c6 ♙a1 0 : 1.**

V Karpovově podání ještě z jeho nejlepších let:

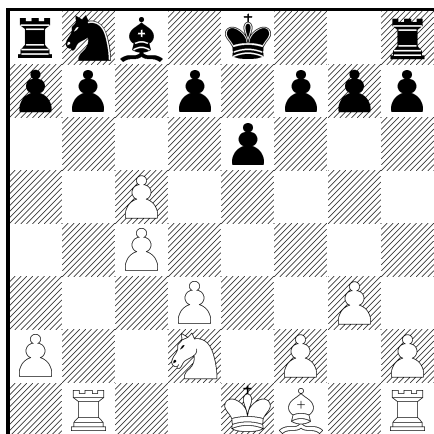
LJUBOJEVIČ – KARPOV  
Linares 1981



(V pozici vzniklé z Caro-Cannu má černý malou výhodu. Jeho jezdec je při blovaném postavení lepší než bílý střelec. Vítězství však nebude vůbec jednoduché. Velmi jemným manévrováním ale černý metodicky vystupňuje svoji výhodu. **1. ... g6!** (Nejprve je potřeba získat iniciativu a postupně vytvářet hrozby. To Karpov provede virtuózně.) **2. hxg6 fxg6 3. a3 a5!** (Nejprve je potřeba zbavit protivníka možností protihry.) **4. b3 h5 5. ♙e4 ♞f5 6. ♙f2 ♙d7** (Černý již získal kontrolu nad d-sloupcem, chybějí mu však pole průniku.) **7. a4 ♙c7! 8. ♙c2** (Pseudoaktivní 8. Da8 umožňovalo vystupňovat černému jeho výhodu. 8. ... Dd3! 9. Da7+ Kc8 10. Da8+ Kd7 11. Db7+ Ke8 12. Db8+ Kf7 13. Db7+ Je7.) **8. ... ♙d8!** (Je nutné aktivizovat dámu, k tomu poslouží nejlépe tah g6-g5.) **9. ♙c1 g5! 10. fxg5 ♙xg5+ 11. ♙c2 ♞e7!** 11. ... Jxg3? 12. Sxg3 Dxc3 13. Dh7+ Kc6 14. Dxc3=) **12. ♙h7 ♙d7** (Zaslouhovala pozornost i okamžitá výměna dam po 12. ... Dg6, černý ji však chce provést v nejvíce vhodný okamžik.) **13. ♙e4 ♙f5 14. ♙d3+ ♙c6 15. ♙xf5 exf5 16. ♙e3 ♞g6 17. e6** (Jedinou šancí bílého je dostat se střelcem na černé pěšce na dámském křídle. Pěšec e slouží k odlákání černého krále.) **17. ... ♙d6 18. ♙g5 ♙xe6 19. ♙d3 f4! 20. gxf4 h4 21. ♙e3 h3 22. ♙f3 ♙f5 23. ♙g3 ♞xf4 24. ♙d8** (24. Sxf4 h2-+.) **24. ... ♞e2+ 25. ♙xh3 ♞d4 26. ♙xb6** (26. Kg2 Ke4 27. Kf1 Kd3 28. Ke1 Jxb3 29. Kd1 Kxc4 30. Kc2 Jd4+ 31. Kb2 Je6-+) **26. ... ♞xb3 27. ♙d8 ♙e4 28. ♙g4 ♙d4 29. ♙f4 ♙xc4 30. ♙e4 ♙c3 31. ♙f6+ ♙c2 32. ♙e5 c4 33. ♙e3 c3 34. ♙f6 ♞c5 35. ♙e2** (35. Kd4 Jxa4 36. Kc4 Jb6+ (36. ... Jb2+? 37. Kb5 a4 38. Kb4=) 37. Kb5 a4-+) **35. ... ♙b3 0 : 1.**

O tom, že v technice nezaostává za Karpovem ani jeho odvěký rival, svědčí ukázka z jejich vzájemného duelu:

KASPAROV – KARPOV  
zápas 1. partie 1985



Černý je odsouzen k pasivní obraně. Bílý má sice horší pěšcovou strukturu, tlak po b-sloupci a po diagonále h1–a8 však bílému zabezpečuje určitou výhodu. Nebude ji jednoduché realizovat. Nejlepší hráč této planety to ale zvládne mistrovsky. **1.** ... ♘a6 (Problémy černého by přetrvaly i po 1. ... Jc6 2. Sg2 b6 3. Je4 (Kasparov uvádí i možnost 3. d4!? bxc5 4. dxc5±) 3. ... Ke7 4. Kd2 f5 5. cxb6! axb6 6. Jc3±.) **2.** d4 ♖b8 (Karpov doufal v osvobozující tah b7–b6. To se však ukázalo jako nedostatečné. Lepší byl pokus o narušení pěšcového středu bílého tahem 2. ... e5!?, např. 4. ... d6 (4. ... b6? 5. cxb6 axb6 6. Vb3 Sb7 7. Vfb1±) 5. cxd6+ Kxd6 6. c5+ Kc7 7. Jc4±.) **4.** ... ♖d8 (4. ... b6 5. cxb6 axb6 6. Vb3 Sb7 7. Sxb7 Vxb7 8. Vhb1 Vhb8 9. c5 b5 10. Jc4!±) **5.** ♗e4 **b6** **6.** ♗d6 ♗c7? (Karpov se snaží vyměnit nepohodlného jezdce, přehlíží však zajímavou taktickou možnost 6. ... bxc5! 7. Vxb8 (7. Jxc8+ Vdxc8 8. Sb7 Vxb7 9. Vxb7 cxd4 10. Vxa7 Jc5 a protihru černého v centru nelze podceňovat) 7. ... Jxb8 8. dxc5 a nyní by černý obětí figury 8. ... Ja6!! 9. Jxc8+ Vxc8 10. Sb7 Vxc5 11. Sxa6 Va5 získal dobré šance na remízu.) **7.** ♖b4 (K realizaci náskoku ve vývinu a prostorové převahy přistupuje bílý

tak, že vyvine silný tlak zdvojením věží na b-sloupci. Při postavení bílého krále na g1 by zde bylo dobré i 7. Jb5?! což však nyní vážne na 7. ... Jxb5 8. cxb5 a6! △ 9. a4 axb5 10. axb5 bxc5 11. dxc5 Vxb5! Bílý by v tomto případě musel hledat šance ve variantě 9. c6 dxc6 10. bxc6 Kd6.) **7.** ... ♗e8 (Konečně se černému podařilo vyměnit dotěrného jezdce. Jenže...) **8.** ♗xe8? (Je to paradoxní, ale lepší bylo vyměnit hrdého jezdce za nevyvinutého střelce (jak vidno, i v šachu mají zásady své výjimky) 8. Jxc8+! Vbxc8 (8. ... Vdxc8 9. Vhb1 △ Kd3) 9. cxb6 axb6 10. Kd3 Jd6 11. Vc1 Vb8 12. Vcb1 Vbc8 (12. ... Vdc8 13. a4 △ a5) 13. Va4! Vb8 14. Va6 Vdc8 15. Vb4+–) **8.** ... ♗xe8? (Rozhodující chyba. Šance na záchranu dávalo 8. ... Vxe8!? 9. Vhb1 Sb7 10. d5 (10. Sxb7 Vxb7 11. cxb6 axb6 12. Vxb6 Vxb6 (12. ... Va7 13. V6b2 Vea8 14. Va1 Va3) 13. Vxb6 Va8) 10. ... exd5 11. cxd5 Kf8+ 12. Kd2 Va8! a černý opět využívá nepříznivého postavení bílého krále.) **9.** ♖hb1 ♗a6 (Černý střelec se dostává konečně do hry, jeho postavení je však příliš vratké.) **10.** ♗e3 (Okamžitý pokus o zahánání černého střelce však nebyl na místě: 10. Va4 Sb7 a černí si vynutí výměnu střelců, neboť nelze 11. Sf1? pro 11. ... bxc5 △ Sf3.) **10.** ... **d5** (10. ... Vdc8 11. Sf1 △ Va4+–) **11.** cxd6 (11. cxd5? exd5 12. cxb6 axb6 13. Vxb6 Vxb6 14. Vxb6 Sc4 a bílý by měl s realizací pěšce velké problémy.) **11.** ... ♖bc8 (11. ... Vxd6 12. c5 Vdd8 13. c6! Vbc8 14. Va4+–) **12.** ♗d3 (Ještě silnější bylo: 12. Va4! Sxc4 13. Sb7 b5 14. d7+!!+–.) **12.** ... ♖xd6 **13.** ♖a4 **b5** **14.** cxb5 ♖b8 **15.** ♖ab4 (V úvahu přicházelo i 15. Ke3, neboť černý nemůže hrát na dobytí pěšce b5; 15. ... Vxb5? (15. ... Sxb5? 16. Vab4 Vdb6 17. Vxb5!) 16. Vxa6.) **15.** ... ♗b7 **16.** ♗xb7 ♖xb7 **17.** a4 (Ve čtyřvěžovce rozhodne větší prostor bílého a volný pěšec navíc.) **17.** ... ♗e7 **18.** h4 **h6** **19.** f3 ♖d5 **20.** ♖c1 ♖bd7 (20. ... Kd6 21. Vc6+ Kd7 22. Vc5 Kd6 23. Kc4+–) **21.** a5 **g5** **22.** hxg5 ♖xg5 **23.** g4 **h5** **24.** b6 axb6 **25.** axb6 ♖b7 **26.** ♖c5 **f5** **27.** gxh5 ♖xh5 **28.** ♗c4 ♖h8 **29.** ♗b5 ♖a8 **30.** ♖bc4 a černý se bez dohrávání vzdal **1 : 0**.