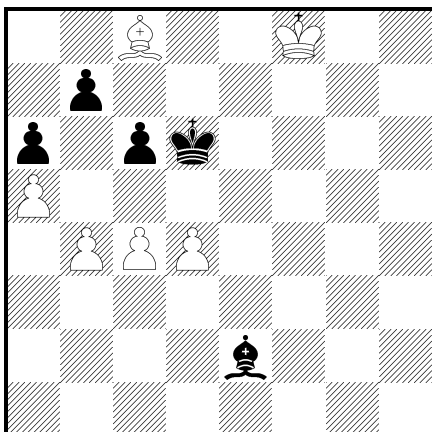


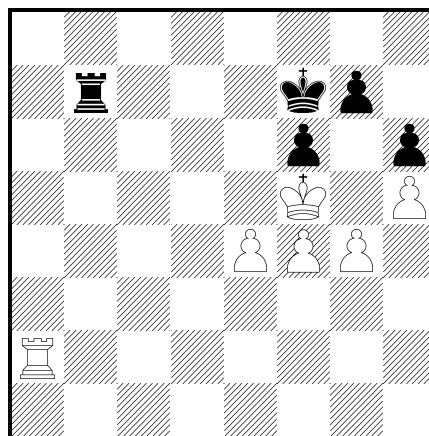
REALIZACE MINIMÁLNÍ MATERIÁLNÍ PŘEVAHY

Nejčastějším způsobem realizace poziční výhody je její transformace na výhodu materiální. Ta však nemusí být nijak veliká. Při partii dvou silných hráčů často dochází k případu, že silnější strana vymění svoji poziční výhodu za převahu pěšce. V druhé části našeho pojednání se budeme zabývat případy, kdy uplatnit tuto výhodu není vůbec jednoduché. Jedním z takových případů je uplatňování převahy pěšce v koncovkách, jsou-li již pěšci jen na jednom křídle. Relativně dobré šance jsou v pozicích „čtyři proti třem“.

POLGAR – BARCZA
Maďarsko 1969

Důležitou roli v těchto pozicích hraje král a sice jeho pochod resp. jeho proniknutí z týlu. **1. ♖e8!** (Jen k remíze vedlo jak 1. c5+ Kc7 tak i 1. Sxb7 Sxc4.) **1. ... ♙xc4** (Nyní už by 1. ... Kc7 nepomohlo: 1. ... Kc7 2. Se6 Kd6 3. Sf7 Kc7 4. Ke7 a partii rozhodne volný pěšec d.) **2. ♖d8 ♖d5** **3. ♙xb7 ♖xd4** **4. ♙xc6 ♖c3** **5. ♖c7!** (Hrubou chybou by bylo 5. b5? Sxb5 6. Sxb5 Kb4! =.) **5. ... ♖xb4** **6. ♖b6 ♙e6** **7. ♙b7!** (Pěšce a musí vzít střelec, král kontroluje klíčové pole c5!) **7. ... ♙d7** **8. ♙xa6 ♙h3** **9. ♙b5 ♙c8** **10. ♙c6 1 : 0.**

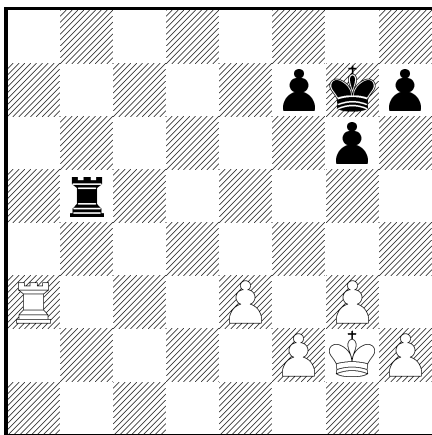
Obtížné bývá i uplatnění stejné materiální převahy v koncovce věžové



Král bílého je připraven vtrhnout do tábora černého. Pole vniku (g6) ale zatím černý král kontroluje. Plán bílého je následující: Po vytvoření volného pěšce e jeho postupem odlákat soupeřova krále a projít svým králem přes uvolněné pole g6. **1. ♖a5** (Nejdříve je ale potřeba vylepšit pozici věže.) **1. ... ♖c7** **2. ♖d5 ♖a7** **3. e5 fxe5** **4. fxe5 ♖e7** (Hrozilo 5. Vd7 △ 6.e6.) **5. e6 ♖a4!** (5. ... Va6 6. Vd7+ Kf8 7. Kg6! Vxe6+ 8. Kh7+-) **6. g5!** (K výhře nevedlo 6. Vd7+ Kf8 7. e7+ (7. Vf7+ Kg8 8. g5 Va5+ (8. ... hxg5? 9. Kg6+-) 9. Ke4 Va6=) 7. ... Ke8 8. Vb7 Va5+ 9. Kg6 Vg5+) **6. ... hxg5?** (Usnadňuje bílému realizaci. Větší odpor kladlo 6. ... Va7! 7. Ve5! (Slabší je 7. gxh6 gxh6 8. Vb5 Vc7 9. Vb6 Vc5+ 10. Kg6 Ve5 11. Kxh6 Kf6! s teoretickou remízou.) 7. ... hxg5 (7. ... Kd6 8. gxh6 gxh6 9. Kf6; 7. ... Va6 8. Kg6 Kf8 9. Kh7 hxg5 10. e7+ Ke8 11. Kxg7 g4 12. h6+-) 8. Kxg5 (K výhře stačí i 8. Kg6 Kd6 (8. ... g4 9. Kxg7 g3 10. h6 g2 11. Vg5 Kxe6+ 12. Kg6+-) 9. Ve1 g4 10. h6! gxh6 11. Kf6 g3 12. e7 Vxe7 13. Vxe7 h5 14. Vg7+-) 8. ... Va1 (8. ... Kd6 9. Kf5 Vb7 10. h6! gxh6 11. Kf6+-) 9. Kg6 Vf1 (9. ... Vg1+ 10. Vg5) 10. Kxg7 Vg1+ 11. Kh6 Vg2 12. Vg5 Vf2 13. Kg7 Kxe6 14. h6 Vf7+ 15. Kg8 Va7 16. h7+-) **7. ♖d7+ ♖f8** **8. ♖f7+ ♖g8** **9. ♖g6 g4** **10. h6! gxh6** **11. e7 ♖a8** **12. ♖f6 ♖e8** **13. ♖d6! 1 : 0.**

V uvedeném příkladě měl bílý své síly rozmístěny optimálně a mohl proto uplatňovat svého volného pěšce a vniknout svým králem do soupeřova postavení. Za normálních okolností ale tuto výhodu uplatnit nelze. Obrana však vůbec není jednoduchá, více následující příklad

CAPABLANCA – YATES
Hastings 1930

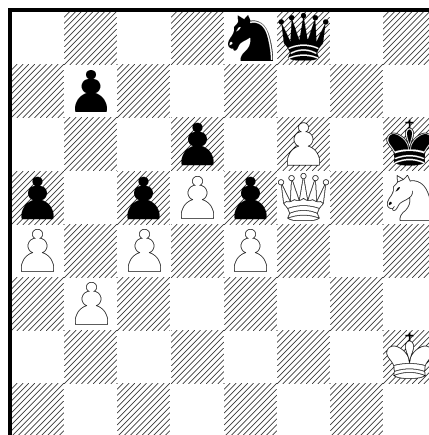


1. ♖a6 ♜b4 2. h3 ♝c4 3. ♔f3 ♜b4
4. ♜a5 ♝c4 (Černý zvolil vyčkávací taktiku, snaží se jen odřezat bílému králi cestu vpřed. Zanedbal přitom vhodnou příležitost k tahu h7–h5, kterým by značně omezil možnost nástupu bílých pěšců.) 5. g4! h6 6. ♔g3 ♝c1 (Černý musí již přejít k aktivní protihře, neboť hrozilo 7. f4 △ h5.) 7. ♔g2 ♝c4 (≠ 7. ... g5!?) 8. ♜d5 ♜a4 9. f4 ♜a2+ 10. ♔g3 ♝e2 11. ♜e5 ♝e1 12. ♔f2 ♜h1 13. ♔g2 ♝e1 14. h4 ♔f6 (Další nepřesnost, po které již černý začne mít problémy. Správné bylo 14. ... f6!, např. 15. Ve7+ Kf8 16. Ve6 Kf7 17. f5 gxh5 18. gxf5 h5 19. Kf2 Va1 20. Vb6 Va5! 21. Vb7+ Kg8 22. e4 Va3! a odřezání bílého krále zajišťuje černému remízu.) 15. h5 ♝e2+ 16. ♔f3 ♝e1 17. ♜a5 ♔g7 (Hrozilo 18. Va6 △ hxg6.) 18. hxg6 ♔xg6! (Prohrávalo 18. ... fxg6 19. Va7+ Kg8 (19. ... Kf6 20. Vh7 Vh1 21. Vxh6!) 20. e4! Vf1+ 21. Ke3 Vg1 22. f5! Vxg4 23. f6 Vg1 24. Kd4+–) 19. e4 ♜f1+ 20. ♔g3 ♝g1+ 21. ♔h3 ♝f1 22. ♜f5 ♝e1? (Až toto je ale rozhodující chyba. Remízu drželo jak 22. ... f6! 23. Kg2 Ve1 24. Kf3 (24. e5 fxe5 25. Vxe5 Vxe5 26. fxe5 h5 27. gxh5+ Kxh5 28. Kf3 Kg6 29. Ke4 Kf7=) 24. ... Vf1+ 25. Ke3 Vg1=, tak i 22. ... Va1 23. e5 (23. Kg3 Va3+ 24. Kh4 Ve3 25. Ve5 Vf3 26. f5+ Kf6 27. Va5 Ve3=) 23. ... Va3+ 24. Kg2 (24. Kh4 Vf3 25. Vf6+ Kg7 26. f5 Ve3) 24. ... Va2+ 25. Kf3 Va3+ 26. Ke4 Va4+ 27. Kd5 Vb4 28. Vf6+ Kg7.) 23. e5! (Nyní se bílému podaří aktivizovat věž a poté postoupit i pěšcem f na pátou řadu.) 23. ... ♝e3+ 24. ♔g2! (Slabší by bylo 24. Kh4? Vf3 25. Vf6+ Kg7 26. g5 hxg5+ 27. Kxg5=) 24. ... ♜a3 25. ♜f6+ ♔g7 (První příležitost k výhře bílý nevyužívá.) 26. ♜b6? (26. Vd6!) 26. ... ♝e3

27. ♜b4 (Bílý plánuje převod věže na sedmou resp. osmou řadu a poté postup pěšce f. Celý plán je naprosto v pořádku, nejdříve ale bylo nutno vytěsnit černou věž ze sloupce e. 27. Vb1! Ve4 (27. ... Ve2+ 28. Kf3 Vh2 29. f5 h5 30. Vb7 hxg4+ 31. Kg3 Vh5 32. Kxg4 Vh1 33. e6+–) 28. Kf3 Va4 29. Vb8! Va3+ 30. Kg2 Ve3 31. Ve8! Ve2+ 32. Kf3 Ve1 33. f5 Vf1+ 34. Ke2 Vf4 35. Ke3 Vxg4 36. f6+ Kh7 37. e6!+–) 27. ... ♝c3 28. ♔f2? (Opět bylo lepší 28. Kb1!) 28. ... ♜a3? (Černý propásl svoji příležitost partii zachránit: 28. ... h5! 29. g5 h4 30. Vb7 (30. Kg2 h3+ 31. Kh2 Vf3=) 30. ... Kg6 31. Vb6+ Kg7! 32. Vh6 h3 33. Kg1 (33. f5 Vc5 34. f6+ Kg8 35. g6 (35. e6 fxe6 36. Vg6+ Kf8 37. Kg3 Vc3+ 38. Kh2 Vf3 39. Vh6 e5 40. Vxh3 Vf5 41. Vh8+ Kf7 42. Vh7+ Kf8 43. Vg7 Vf3 44. Kg2 e4=) 35. ... fxg6 36. Vxg6+ Kf7! 37. Vg7+ Kf8 38. Ve7 Vc2+ 39. Kg1 h2+ 40. Kh1 s teoretickou remízou) 33. ... Vf3 34. Vh4 Kg6 △ Kf5.) 29. ♜b7 ♔g8 30. ♜b8+! (Nakonec bílý nachází správnou cestu.) 30. ... ♔g7 31. f5 ♜a2+ 32. ♔e3 ♜a3+ 33. ♔e4 ♜a4+ 34. ♔d5 ♜a5+ (34. ... Vxg4 35. f6+ Kh7 36. Vf8+–) 35. ♔d6 ♜a6+ 36. ♔c7 ♔h7 (36. ... Va7+ 37. Kb6 △ f6 +–) 37. ♔d7 ♜a7+ 38. ♔d6 ♔g7 39. ♜d8 ♜a5 40. f6+ ♔h7 41. ♜f8 ♜a7 42. ♔c6 ♔g6 43. ♜g8+ ♔h7 44. ♜g7+ ♔h8 45. ♔b6 ♜d7 46. ♔c5 ♜c7+ 47. ♔d6 ♜a7 48. e6! ♜a6+ 49. ♔e7 ♜xe6+ 50. ♔xf7 ♜e5 51. g5! hxg5 52. ♔g6 1 : 0.

Důležitou roli při uplatňování minimální materiální výhody hraje schopnost najít studiové řešení, které bývá často jedinou cestou k výhře.

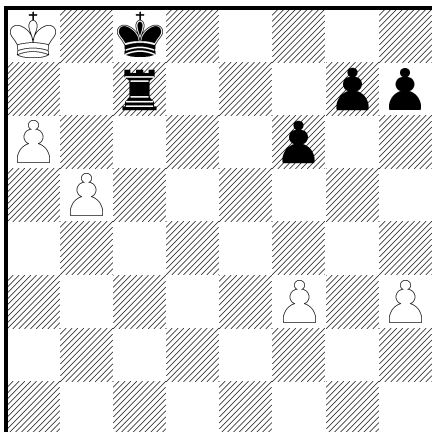
MÖHRING – KAIKAMDZOZOV
Zamardi 1978



1. f7! ♔g7 2. ♜f6+!! ♔xh5 3. ♔h3 ♔e8 (3. ... Dc8+ 4. Kg2! Df8 5. Kg3) 4. ♜f5+! ♔h6

5. ♖e6+ ♔h7 (5. ... Kg7 6. fxe8J+!!+-) 6. fxe8♖ ♗f3+ 7. ♔h4 ♗f2+ 8. ♔h5 ♗h2+ (Vypadá to, že černého spasí věčný šach. Jenže!) 9. ♗h3!! ♗xh3+ 10. ♔g5 ♗g3+ 11. ♔f6 ♗f3+ 12. ♔e7 ♗xb3 (12. ... Dxe4 13. Kxd6 △ Dxe5 +-) 13. ♗h5+ ♔g7 14. ♗g4+! 1 : 0.

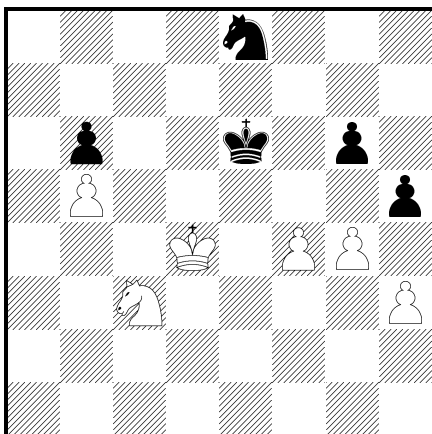
MILENKOVIČ – STANKOV
Jugoslávie 1970



Černý má celou věž více. Spojení volní pěšci bílého ale nezadržitelně míří do dámy. Černá má však ještě jeden na první pohled možná ne tak zřejmý trumf v ruce - pěšcová převaha na královském křídle. K čemu, že je černému dobrá? 1. ... ♜c6!! 2. bxc6 g5! (Bílý král je uvězněn beznadějně v koutě a nemůže nijak ovlivnit dění na šachovnici. Pro úplnost ještě dodám, že nepomáhalo ani 2. Ka7 Kc7!) 3. a7 f5 4. c7 (Bílý se ještě snaží o samopat. Jenže ...) 4. ... f4! 5. h4 g4 6. h5 h6! 0 : 1.

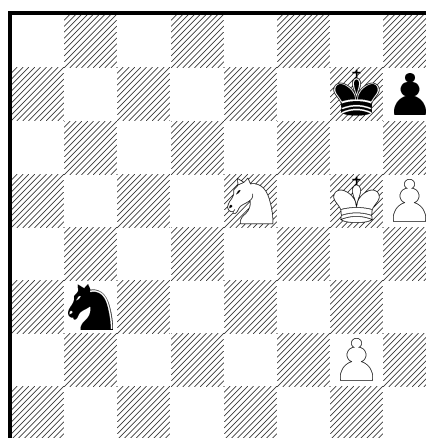
Komplikace mohou nastat při uplatňování převahy pěšce v jezdcových koncovkách:

PORTISCH – BARCZAY
Maďarsko 1969



1. f5+! gxf5 (1. ... Kf7 2. g5! gxf5 3. Ke5 Kg6 4. h4+-) 2. gxh5 ♔f6 3. ♔d5+ ♔g5 4. ♔e5! (Důležitý tah, zabraňující aktivizaci černého jezdce.) 4. ... ♔xh5 5. ♔e6! f4 6. ♔d7! (6. Jxf4+? Kg5 7. Jd5 Jg7+ 8. Kd7 Jf5! a černému by se podařilo obětovat jezdce za pěšce b5 (pro pěšce h4 si dojde králem).) 6. ... ♔g7 7. ♔xb6 ♔f5 8. ♔c4 ♔d4 9. b6 ♔b3 10. ♔d6! f3 11. b7 f2 12. ♔e3 ♔a5 13. b8♗ ♔c4+ 14. ♔e6 ♔xe3 15. ♗e5+ 1 : 0.

MICH. CEJTLIN – SZYM CZAK

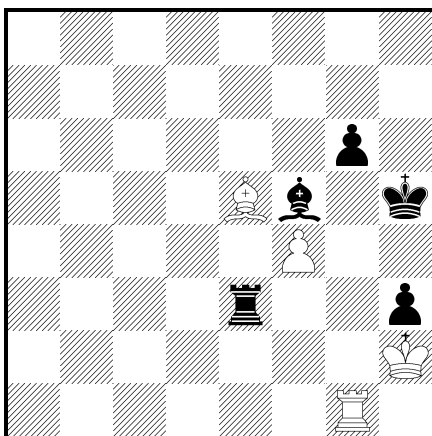


Značně zredukovaný materiál nahrává černému. Ten však musí řešit otázku? Táhnout či ne pěšcem h7? Tahem h4-h5 by bílý ještě více stísnil postavení černého krále. Na druhé straně by se zvýšila pravděpodobnost patových možností.

1. ... h6+?! (Analýza ukázala, že vytvoření volného pěšce by bylo mnohem složitější při postavení černého pěšce na h7. Přijďte na to ale za šachovnicí!) 2. ♔f4 ♔d4 3. ♔f3 ♔e2+ (3. ... Jxf3? 4. gxf3!+-) 4. ♔f5 ♔g3+ 5. ♔g4 ♔e4 6. ♔f4 ♔f6 7. g4 ♔d5+ 8. ♔e4 ♔f6+ 9. ♔f5 ♔d5 10. ♔d4 ♔e3+ 11. ♔f4 ♔c4 (11. ... Jd5+ 12. Ke5 Je3 13. Jf5+ Jxf5 14. gxf5+-) 12. ♔f5+ ♔h7 13. ♔e4 (Král bílého nezadržitelně míří na f6!) 13. ... ♔d2+ 14. ♔e5 ♔f3+ 15. ♔f6 ♔h2 16. ♔e3 ♔f3 17. ♔c4! ♔g5 (17. ... Jh2 18. Je5) 18. ♔d2! (Poučný příklad: odřezání jezdce jezdce!) 18. ... ♔h3 19. ♔e4 ♔f4 20. ♔f7 ♔h8 21. ♔f6 ♔d3 22. ♔g6 ♔e5+ 23. ♔xh6 1 : 0.

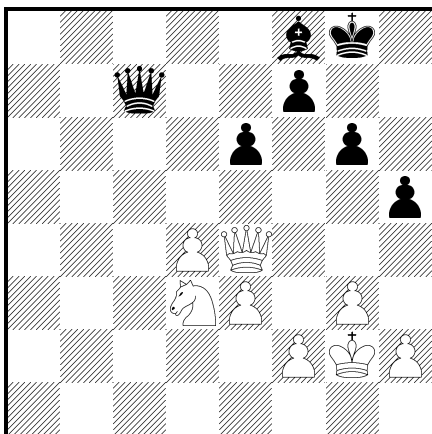
A dvě poučné koncovky na závěr:

SHIRAZÍ – VASJUKOV
Indie 1978



Samotného h-pěšce černý prosadí jen stěží. Jedinou šancí černého je tedy vytvoření spojeného pěšcového páru. Což se mu i podaří. 1. ... ♖e2+ 2. ♔g3 g5! 3. ♔f3 h2! 4. ♖a1 g4+!! 5. ♔xe2 g3 6. ♔f3 ♔h4 7. ♔d4 (Přes převahu věže je bílý naprosto bezmocný!) 7. ... ♔h3 8. ♔f2 g2! 0 : 1.

CAPABLANCA – ALECHIN
Buenos-Aires, zápas MS 1927



Bílý má pěšce více a dobré postavení figury. K výhře je ale ještě potřeba si utvořit volného pěšce, případně obětí jezdce rozrušit pěšcový kryt černého krále. 1. ♘e5! ♔g7 2. ♖a+ ♔h7 3. ♘f3 ♔f6 4. ♖a6 ♔g7 5. ♖d3 ♖b7 6. e4 ♖c6 7. h3! (Typický tah pro geniálního Kubánce. Nespěchá s postupem dopředu, ale maximálně vylepšuje svoji pozici a zamezuje soupeři v možnostech protihry.) 7. ... ♖c7 8. d5 exd5 9. exd5 (Bílý splnil svůj cíl (vytvoření volného pěšce) a zdá se být jen krůček od vítězství. Alechin ale ještě najde velkolepou obranu a neočekávaně nabízí výměnu

dam.) 9. ... ♖c3! 10. ♖xc3 ♔xc3 11. ♔f1 ♔f6 12. ♔e2 ♔b4 13. ♘d4! ♔c5 14. ♘c6 ♔f5 15. ♔f3! (Šablonovité 15. f3 vedlo jen k remíze: 15. f3 Sd6 16. g4+ hxg4 17. hxg4+ Kf4=) 15. ... ♔f6 16. g4 hxg4+ 17. hxg4 ♔g5? (Větší šance na záchranu dávalo 17. ... Sd6.) 18. ♘e5 ♔d4? (≠ 18. ... Sa3 19. Jxf7+ Kf6.) 19. ♘xf7+ ♔f6 20. ♘d8! ♔b6 21. ♘c6 ♔c5 22. ♔f4! ♔xf2 23. g5+ ♔f7 24. ♘e5+ ♔e7 25. ♘g6+ ♔d6 26. ♔e4 ♔g3 27. ♘f4 ♔e7 28. ♔e5 ♔e1 29. d6+ ♔d7 30. g6 ♔b4 31. ♔d5! ♔e8 32. d7+! 1 : 0.

A touto partií fenomenálního „technika“ také zakončím své dnešní téma. Vzhledem k omezeným prostorovým možnostem jsem určitě nezařadil všechny partie, které by si svoji „nominaci“ zasloužili, vždyť jen Anatolij Karpov jich na toto téma sehrál desítky, ne-li stovky. Vybral jsem naprosto záměrně pokud možno co nejtěžší příklady, ale takto se dnes šachy hrají. V souboji dvou vyrovnaných špičkových šachistů málokdy najdete jiný motiv, než realizaci minimální výhody. Prostě doba prudkých matových útoků, či snadného uplatňování dobrého jezdce proti špatnému střelci už je pryč. Sám od sebe si dnes nevytvoří byť i zanedbatelnou slabinu v pěšcovém táboře už ani průměrný kandidát. Stejně jako při hokeji nebo fotbale je potřeba bojovat o každý kus šachovnice. A umění realizovat těžce vydanou sebemenší výhodu je dnes nepostradatelnou součástí výzbroje špičkového hráče.