

IM Josef Juřek  
a IM Richard Biolek

## DÁMSKÉ KONCOVKY

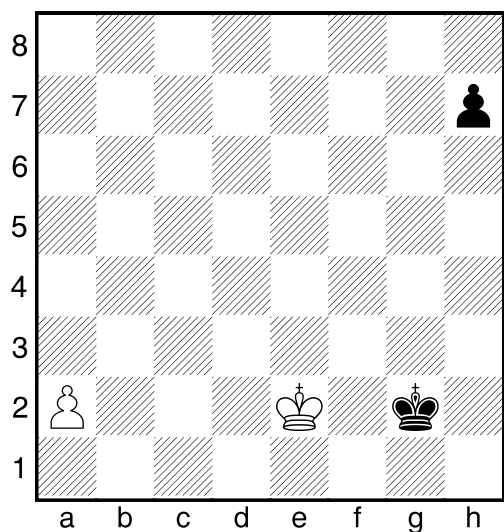
Dámské koncovky nevznikají v šachové partii příliš často, přesto je jejich studium nutné, protože technika hry se výrazně liší od ostatních koncovek.

Zvětšuje se totiž možnost útoku na krále a rovněž prosazení volného pěšce není tak jednoduché.

Rovněž teoretických pozic není mnoho, ale rozhoduje spíše schopnost maximálně využít možností nejsilnější figury – dámy.

Studium dámských koncovek zahájíme netradičně – pěšcovou koncovkou, která vyústí v koncovku dámskou bez pěšců:

Diagram č. 1  
Černý na tahu – bílý vítězí!



1. ... h5 2. a4 h4 3. a5 h3 4. a6 h2 5. a7 h1D 6. a8D+ Kh3 6. ... Kg1 7. Da1+ Kh2 8. De5+ Kg1 9. De3+ Kh2 10. Df4+ Kh3 11. Dh6+ Kg2 12. Dg5+ Kh2 13. Dh4+ Kg1 14. Df2# 7. Dh8+ Kg2 8. Dg7+ Kh3 9. Dh6+ Kg2 10. Dg5+ Kh3 11. Dh5+ Kg2 12. Dg4+ Kh2 13. Kf2 s neodvratným matem.

### Závěr č. 1:

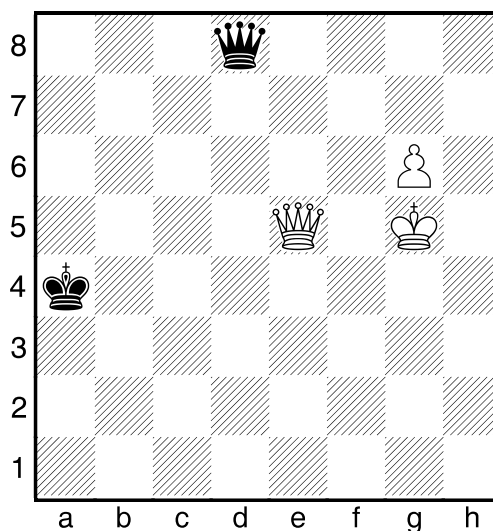
V dámských koncovkách často rozhoduje postavení figur – špatný král může být matován, pasivní dáma má poloviční účinnost.

### Dáma + pěšec/Dámě

Dámské koncovky s jedním pěšcem patří mezi nejsložitější, protože obě strany hojně využívají možnost šachování a králové se na prázdné šachovnici jen těžko ukrývají.

BOTVINNIK – MINĚV  
AMSTERDAM, 1954

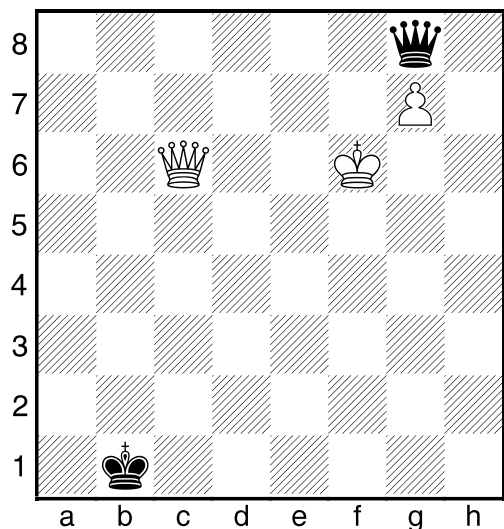
Diagram č. 2  
Postavení po 73. tahu černého:



74. Df6 Dd5+ 75. Df5 Dd8+ 76. Kh5 De8 76. ... Dh8+ 77. Kg4! Dg7 78. Df7! Dc3 79. g7 +- 77. Df4+ Ka5 78. Dd2+ Ka4 79. Dd4+ Ka5 80. Kg5 De7+ 81. Kf5 Df8+ 82. Ke4 Dh6 83. De5+ Ka4 84. g7 Dh1+ 85. Kd4 Dd1+ 86. Kc5 Dc1+ 87. Kd6 Dd2+ 88. Ke6 Da2+ 89. Dd5 De2+ 90. Kd6 Dh2+ 91. Kc5! 1-0

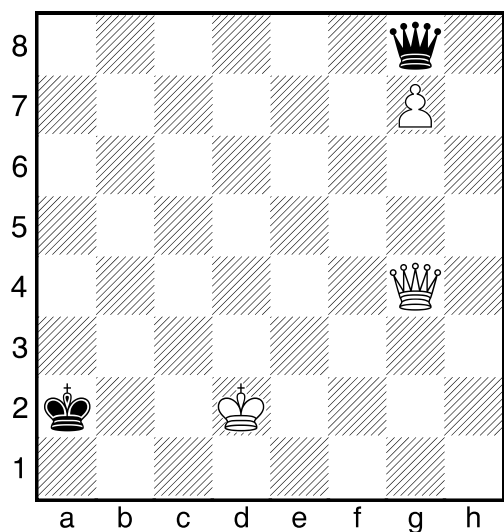
Partie jasně ukázala zásadní problém černého v koncovce D+p/D – pokud král není pod pěšcem, tak jen překáží, protože silnější strana ho využije v rozhodující moment ke kontrašachu, čímž buď prosadí pěšce, popř. vymění dámy.

Diagram č. 3 – BNT



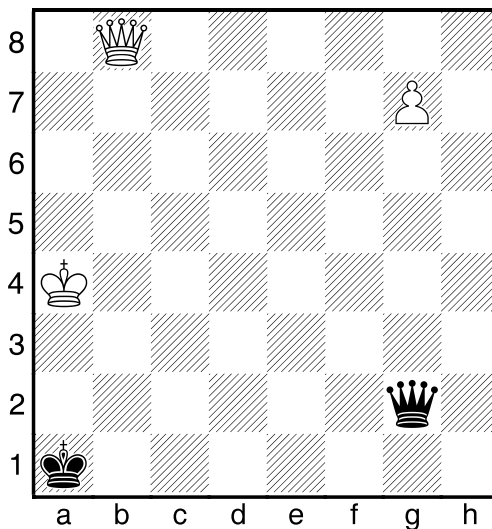
Jednoduchý příklad – bílý s tempem převede dámu na f8, čemuž by černý nezabránil, ani kdyby byl na tahu. **1. Db5+! Ka2 2. Da4+ Kb2 3. Db4+ Kc1 4. Df8 +-**

Diagram č. 4 – ČNT



**1. ... Dd5+ 2. Ke1!** Po tomto tahu je výhra bílého jednoduchá, špatné by naopak bylo **2. Ke2? Db5+ 3. Kf2 Db6+! 4. Kg2 Dc6+ 5. Kh2 Dh6+! = 2. ... Dh1+ 3. Kf2 Dh2+ 4. Dg2!** Další typický motiv – bílý vystavěl baterii (nachystal odtažný šach králem), čímž zhatil naději soupeře na remízu věčným šachem.

Diagram č. 5 – BNT



**1. g8V! +-** Dalším nebezpečím, které číhá na silnější stranu je pat. Ten by černý vynutil po chybném **1. g8D? Dc6+ 2. Db5 Dc2+ 3. Ka5 Dc7+ 4. Db6 Dc3+ 5. Ka6 Dc4+! =**

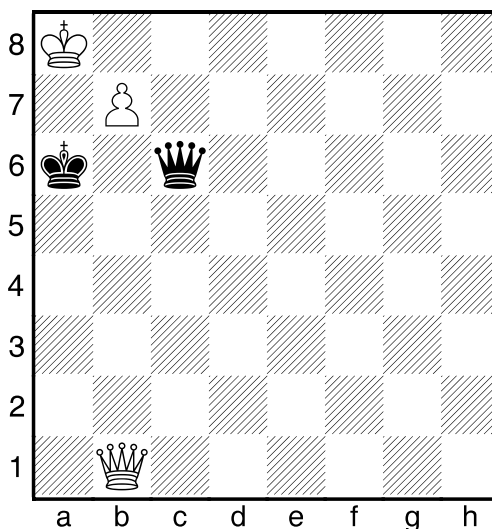
**Závěr č. 2:**

*V koncovce D+p/D, kde je král slabší strany odřezán, jsou šance na výhru vysoké, ale nesmíme podcenit obranné možnosti (věčný šach, pat).*

Další půvabné variace na využití špatného postavení soupeřova krále:

**VAN VLIET**

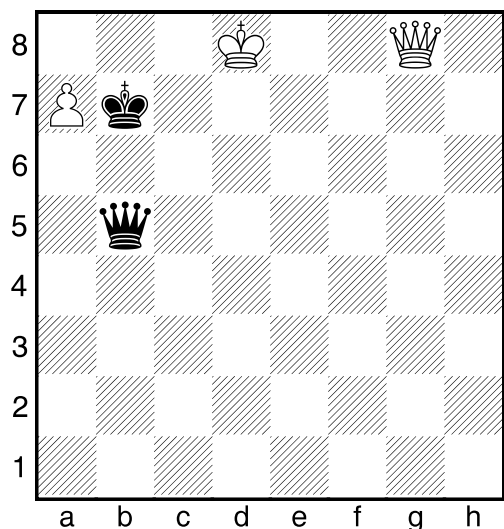
Diagram č. 6 – BNT



1. **Db4! Dh1** 1. ... Dg2 2. Da3+ Kb6  
 3. Db2+! +- 2. **Da3+ Kb6** 2. ... Kb5 3. Db2+  
 Kc4 4. Ka7 Dh7 5. Ka6 Dg6+ 6. Db6 +-  
 3. **Db2+ Kc7** 3. ... Ka6 4. Da2+ Kb6  
 5. Db1+! +-; 3. ... Kc5 4. Ka7! Dh7 5. Db6+!  
 Kd5 6. Ka6 +- 4. **Dh2+!** +-

### POGOSJANTS

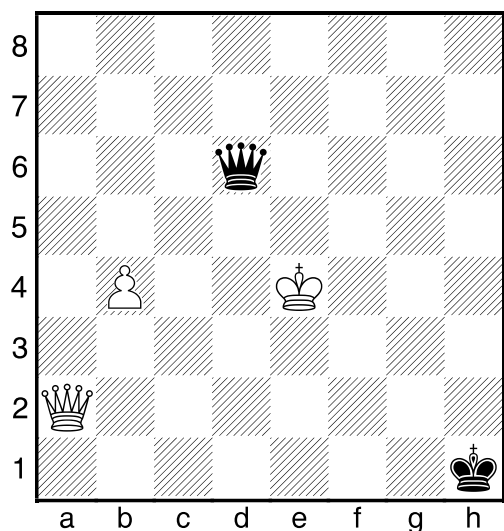
Diagram č. 7 – BNT



1. **a8D+ Kxa8** 2. **Kc7+ Ka7** 3. **Da2+ Da6**  
 4. **Df2+ Ka8** 5. **Df8+ Ka7** 6. **Db8#** 1-0

### NEUMANN

Diagram č. 8 – BNT



1. **Dd5!! Dg6+** 1. ... Dxb4+ 2. **Kf3!!**; 1. ...  
 Dg3 2. **Dd1+ Kg2** 3. **De2+ Kg1** 4. **De3+**

2. **Kf4+** 2. **Kf3?? Dg2+** 2. ... **Kh2** 3. **De5!**  
**Dd3** 4. **b5 Dd1** 5. **b6 Kh1** 6. **De4+ Kh2**  
 7. **b7** 1-0

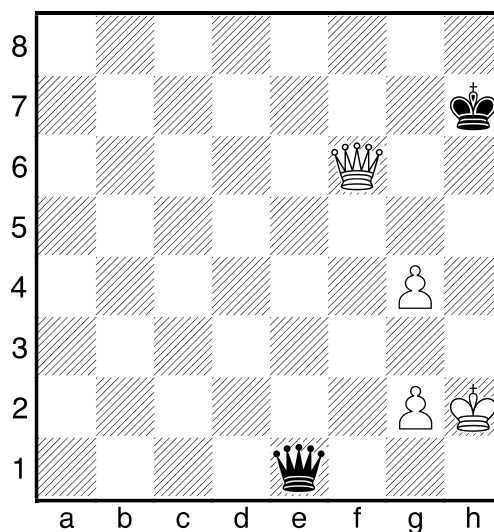
### Dáma+2pěšci/Dámě

### RESHEVSKY – GELLER

SOUSSE, 1967

Diagram č. 9

Postavení po 52. tahu bílého:



Kdyby měl bílý na g-sloupci pouze jednoho pěšce, byla by pozice remis, takto lze výhru vynutit, i když to nebude jednoduché:

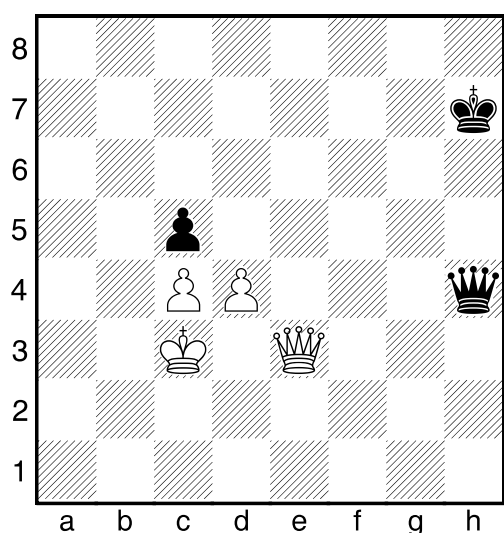
**53. g3! Kg8** **54. Dd8+ Kh7** **55. Dd7+ Kg8**  
**56. Dd5+!** Centralizovaná dáma umožní aktivizaci svého krále. **56. ... Kg7** **57. Kh3**  
**De2** 57. ... Df1+ 58. Kh4 Df6+ 59. Dg5+ +- **58. Dd7+ Kg6** **59. Dd6+ Kg7** Po „aktivním“ 59. ... Kg5 60. Dd8+! Kh6  
 61. Dh8+ Kg6 62. Dg8+ Kh6 63. g5+ Kh5  
 64. Df7+! Kxg5 65. Df4+ Kh5 66. Dh4+ Kg6  
 67. Dg4+ Dxcg4+ 68. Kxcg4 +- by bílý vyhrál základní pěšcovku (kritická pole, opozice). **60. Kh4! De4** **61. Dd7+ Kh6**  
**62. Dd2+ Kh7** **63. Dc1!** Opět vynikající tah bránící věčnému šachu. **63. ... Dd5**  
**64. g5! De4+** **65. Df4 Dh1+** **66. Kg4 Dd1+**  
**67. Df3 Da4+** 67. ... Dd4+ 68. Kh5 +-  
**68. Kh5 De8+** **69. Kh4 Kg8** **70. g6!**

S hrozbou vynucení výměny dam po Df7!  
**70. ... De7+** Ani hra na pat by černého nezachránila. **70. ... Dxc6!**? **71. Dg4 Kh8!**  
**72. Dh5+! Kg7** **73. Dxc6+ Kxc6** **74. Kg4**  
**+– 71. Kg4 De6+ 72. Df5 De2+ 73. Kh3**  
 Jak by bílý vyhrál po 73. ... Kg7 jistě najdete sami. **1–0**

**FISCHER – SPASKIJ**  
 SV. STEFAN, 1992

*Diagram č. 10*

*Postavení po 67. tahu černého:*



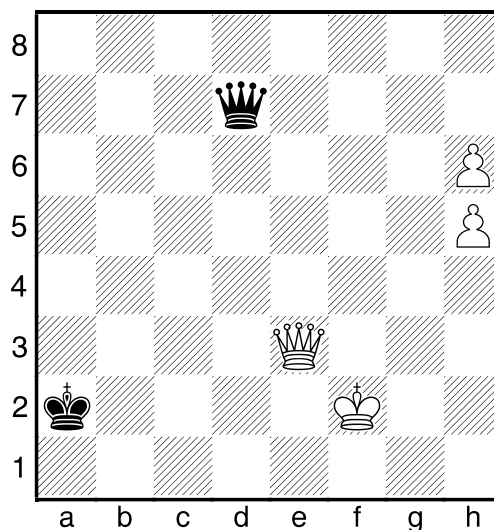
Fischer byl jedním z mála géniů šachu a za svou šachovou kariéru stvořil mnoho vynikajících partií (po strategické i taktické stránce). Když po zisku titulu mistra světa opustil šachovou scénu, bylo to všem příznivcům královské hry nesmírně líto. Mnozí věřili, že se po pauze vrátí k turnajové hře. Když už to vypadalo, že jej již nikdy za šachovnicí nevidíme, zcela nečekaně sehrál roku 1992 „odvetný“ zápas se Spasským v Jugoslávii. Bohužel herní pauza byla na jeho výkonu znát a svou bývalou sílu ukázal jen v několika partiích (i když zápas zcela zaslouženě vyhrál). Jedna z nejhorších partií zápasu byla tato, kde Fischer nejprve využil nepřesností soupeře a získal zcela vyhranou koncovku, avšak technika ho zradila. Poslední chybu

udělal v pozici diagramu, kde po dobrání pěšce bílý vítězí, což by mladému Bobbymu určitě neuniklo. Možná i tato partie přispěla k tomu, že se Fischer asi už navždy odmíchl. **68. d5?** **68. dxc5 +– 68. ... Df6+**  
**69. Kc2 Dd6 70. Dg5 Kh8 71. Kd2 Db6**  
**72. De5+ Kg8 73. De8+ Kg7 74. Db5 Dc7**  
**75. Kc2 Kf8 76. Da6 Dh2+ 77. Kb3 Db8+**  
**78. Db5 Dc7 79. Ka3 Da7+ 80. Kb3 Ke7**  
**81. Kc2 Kd8 82. Kd2 Dc7 83. Da6 Df4+**  
**84. Kc2 De4+ 1/2**

**BARCZAY – VILELA**  
 DĚČÍN, 1978

*Diagram č. 11*

*Postavení po 110. tahu černého:*



**111. Ke1 Db7** Není lepší ani **111. ... Dh7**  
**112. Kd2! Dh8 113. De2! Kb3 (113. ... Dxc6+**  
**114. Kc3+ +–) 114. Dd3+ Kb4 115. h7 Db2+**  
**116. Kd1 Da1+ 117. Kc2 Da2+ 118. Kc1 +–**  
**112. Df2+ Ka1 112. ... Kb3 113. De3+ Kc4**  
**114. Kf2 Dh1 115. Df4+ Kc5 116. h7 Dxc5**  
**117. Dc7+ +– 113. Dd4+ Ka2 114. Dd3!!**  
 Při prosazování volného pěšce může bílý využít i matových hrozeb. **114. ... Dh1+**  
**115. Kd2 Dh2+** **115. ... Dxc5 116. De2!!**  
**Dxc6+ (116. ... Dc5 117. h7! Dd4+ 118. Kc2**  
**+–) 117. Kc3+ Ka3 118. Db2+ Ka4 119.**  
**Db4# 116. De2! Dc7 117. h7! Dg7 118. Dc4+**  
 s výměnou dámy na c3. **1–0**

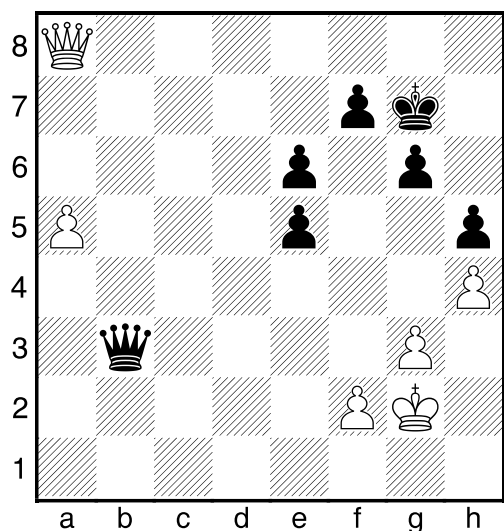
## Koncovky s více pěšci

V koncovkách s více pěšci je situace komplikovanější. Důležité je pochopení následujících faktorů pozice – slabý (silný) král, aktivní (pasivní) dáma, nebezpečný voný pěšec.

### UPLATNĚNÍ VOLNÉHO PĚŠCE

**EUWE – RESHEVSKY**  
NOTTINGHAM, 1936

Diagram č. 12  
Postavení po 43. tahu černého:



Černý má pěšce navíc. Bez ohledu na to je však bílý v rozhodující výhodě, neboť jeho volný pěšec nezadržitelně postupuje vpřed, zatímco král je dobře kryt. **44. a6 Da3** 44. ... Da2 45. a7 e4 46. Db7 e3 47. a8D Dxf2+ 48. Kh3 Df5+ (48. ... e2 49. Db2+ +-) 49. Kh2 Df2+ 50. Dg2 +- **45. a7 e4** **46. Db8 Df3+** 47. Kg1 Dd1+ 47. ... e3 48. a8D +- **48. Kh2 De2** **49. De5+!** 1-0

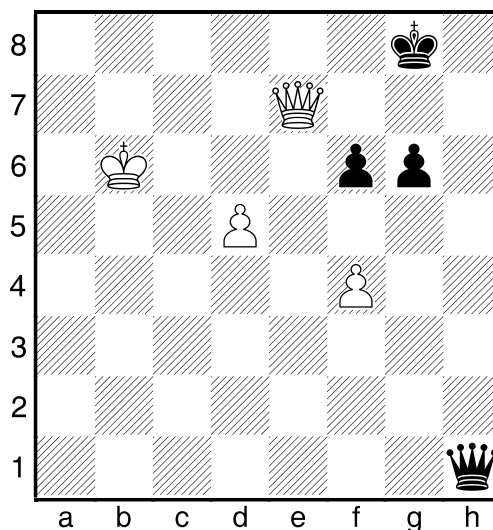
**TARTAKOWER – ROSSELLI**  
SEMMERING, 1926

viz diagram č. 13

Bílý má silného volného pěšce, ale jeho král zatím postrádá jakoukoliv ochranu. Této sku-

tečnosti však černý nemůže využít, protože bílý král nachází úkryt v soupeřově táboře.

Diagram č. 13  
Postavení po 48. tahu černého:



**49. De6+!** Jak dokazuje další průběh koncovky, tento strategicky dobře odůvodnitelný tah (zlepšuje postavení dámy) mu umožní obranu před šachy soupeře. Méně jasné bylo 49. d6 Db1+ 50. Kc7 Dc1+ 51. Kd8 Dxf4 52. Ke8 (52. De6+ Kf8; 52. d7?? Db8#) 52. ... Da4+ 53. Dd7! (53. d7 Da8+ 54. d8D Da4+ s věčným šachem na polích a4, e4 a a8 – stojí za zapamatování!) 53. ... De4+ 54. Kd8 Da8+ (54. ... f5? 55. De8+ Kg7! 56. De7+! Kh6 57. d7 +-) 55. Ke7 Da3 a jasnou cestu bílého k výhře není vidět. **49. ... Kg7** **50. d6 Db1+** **51. Kc7 Dc1+** **52. Kd8 Dxf4** **53. Ke8!** g5 53. ... Da4+ 54. d7 Db5 55. Df7+ Kh6 56. Kf8 +- **54. d7 Da4** **55. De7+ Kg8** **56. Df7+ Kh8** **57. Kf8 Da8+** **58. De8** 1-0

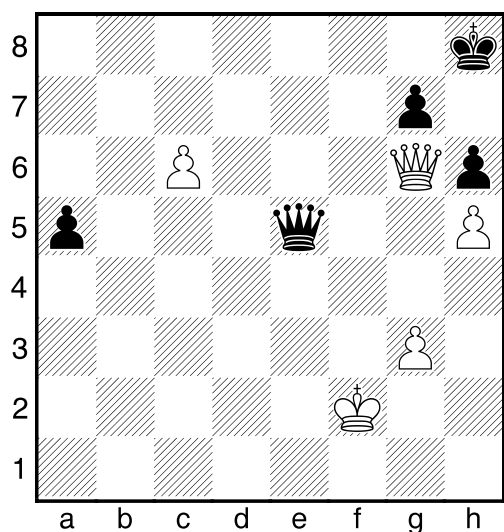
Mají-li obě strany volného pěšce, bývá zhodnocení pozice obtížnější, protože ne vždy se podaří ihned určit, který z volných pěšců je nebezpečnější. Nejdůležitějšími faktory jsou obvykle vzdálenost pěšců od polí proměny a možnosti králů podílet se na boji proti pěšcům. V našem příkladě má černý (formálně vzato) vzdáleného volného pěšce.

**BOGOLJUBOV – STAHLBERG**

KEMERI, 1939

*Diagram č. 14*

*Postavení po 51. tahu černého*

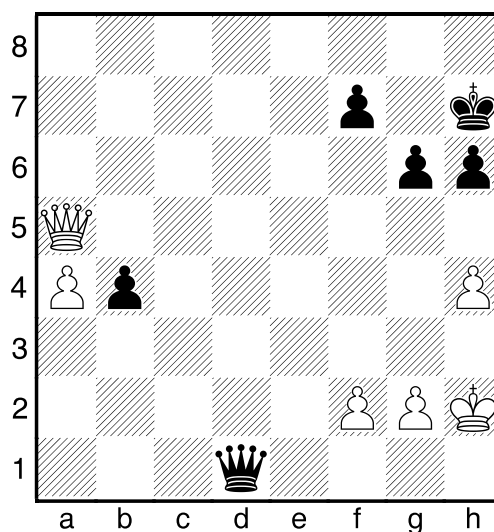


**STAHLBERG – EUWE**

STOCKHOLM (OL), 1937

*Diagram č. 15*

*Postavení po 41. tahu bílého:*



Avšak vzhledem k tomu, že ani jeden z králů se na boji proti pěšcům nemůže podílet, je dále postouplý pěšec bílého nebezpečnější. Bílý má proto rozhodující převahu, kterou uplatnil takto: **52. Dc2!!** Materiální výhoda či nevýhoda hraje v dámských koncovkách – a v koncovkách s volnými pěšci zejména – mnohdy zcela nevýznamnou roli. Důležitější je čas a příznivé postavení figur. **52. ... D $\times$ h5** 52. ... Dc7 53. Dc4! s dalším Kg2 a převodem dámy na d7. **53. Dc4!** Vynikající tah! Z tohoto pole může dáma plnit zároveň několik funkcí – podporovat vlastního volného pěšce, zabraňovat v po-stupu pěšci soupeřova a pomáhat králi schovat se před šachy soupeřovy dámy. Nalezení nejvýhodnější pozice pro dámu (velmi často je to v centru) má mnohdy v dámské koncovce rozhodující význam. **53. ... Df5+** 53. ... Dh2+ 54. Kf3 Dh1+ 55. Kf4! +- **54. Kg1 Dc8** **55. Kh2 Dc7** **56. Kg2 Dc8** **57. c7 a4** **58. Dc6 a3** **59. Dd6!** +- **Db7+** 59. ... Kh7 60. Dd3+! g6 61. Dd8 Db7+ 62. Kh2 **60. Kh2 a2** **61. Df8+!** Kh7 **62. Df5+** g6 **63. Dd7+ Kh8** **64. c8D+ 1-0**

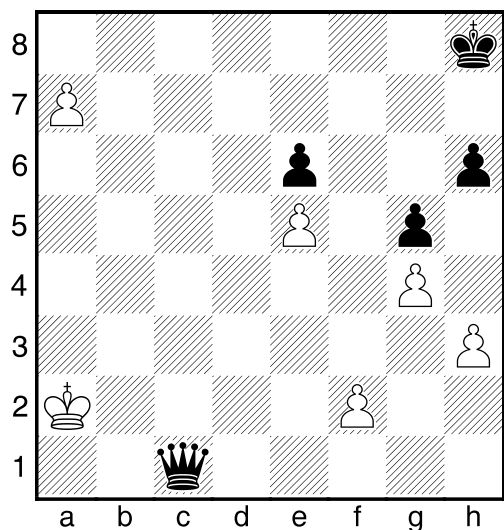
Zde není rozdíl ve vzdálenosti obou volných pěšců od pole proměny tak velký, jako u předchozího příkladu, i když černý pěšec je svému cíli přece jen o něco blíže. **41. ... Dd4** Zahraje-li černý ihned 41. ... b3 může následovat 42. Dc7 Dd5 (42. ... Kg7 43. Dc3+ Kg8 44. Dc8+ Kh7 45. Dc7 =) 43. Db6 De5+ 44. g3 b2 45. a5 Dc3 46. a6 Dc2 47. a7 = **42. Kg3?** Rozhodující chyba. Správná obrana bílého spočívala ve využití svého volného pěšce 42. Db5! D $\times$ h4+ 43. Kg1 De4 44. a5 Db1+ 45. Kh2 b3 46. Db7 Kg7 47. a6 Da2 48. a7 b2 49. a8D D $\times$ a8 50. D $\times$ a8 b1D. Vzniklá koncovka je sice stále výhodnější pro černého, ale při správné hře by měl bílý remízu udržet. **42. ... b3** **43. Db5 b2** **44. Db3** 44. a5 Dd6+ 45. f4 Da3+ 46. Kh2 Da1 -+ **44. ... Kg7** **45. f4** 45. Dc2 Db4 46. Db1 Da3+ 47. Kh2 Da1 -+ **45. ... Dd2 0-1**

**AVERBACH – KROGIUS**

TBILISI, 1959

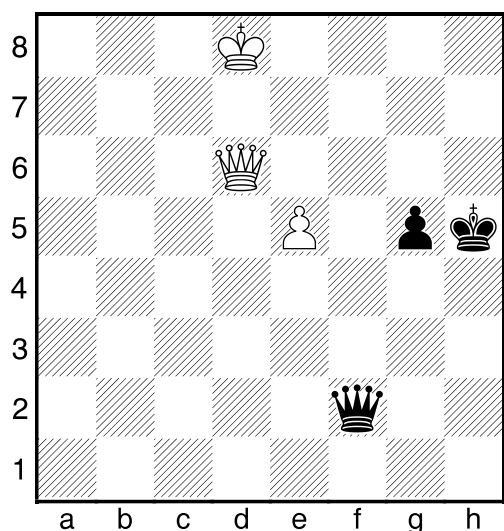
*Diagram č. 16*

*Postavení po 71. tahu černého:*



**72. a8D+ Kg7 73. Db7+ Kg8 74. Db8+ Kf7 75. Da7+ Kg6 76. Dd4** Centralizace dámy. **76. ... Dc2+ 77. Ka3 h5 78. Kb4!** Aktivizace krále. **78. ... Kh6 79. Dd6 Db2+ 80. Ka4 Da2+ 81. Kb5 hxg4 82. hxg4 Kg6 83. Kc6 Da4+ 84. Kc7 Dxc4 85. Kd7 Kh5 86. Dxe6 Da4+ 87. Kd8 Dd4+ 88. Dd6 Dxf2** Černý vyrovnal materiál, ale ne pozici.

*Diagram č. 17*



**89. e6 Df6+ 90. Kc7! Da1 90. ... Dc3+ 91. Kd7 Dh3 92. Kd8 +- 91. e7 Da7+**

**92. Kc8 Da8+ 93. Kd7 Db7+ 94. Ke8 Df3**

Jinak se bílý král ukryje na sloupci g. **95. De6 Kh4 96. Df7 Da8+ 97. Kd7** Černý se vzdal, protože nezabrání přesunu bílého krále na g8. **1-0**

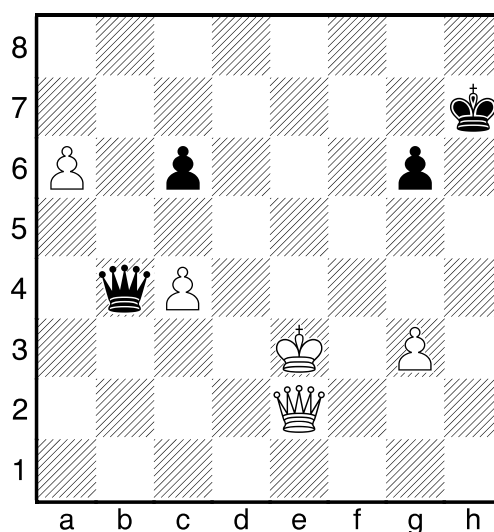
Následující koncovku sehrál bílý vskutku velmistrovsky:

**BARCZA – KLUGER**

BUDAPEŠŤ, 1954

*Diagram č. 18*

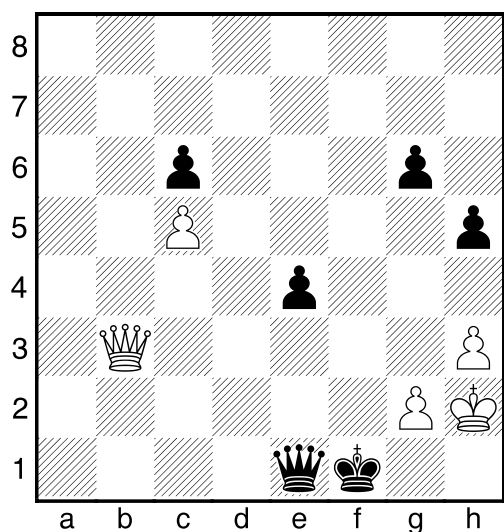
*Postavení po 55. tahu černého:*



**56. Dh2+!** Odtlačí krále na sloupec g – smysl se ukáže za 10 tahů. **56. ... Kg7 57. Da2 De1+ 58. Kf4! Df1+ 59. Ke5! De1+ 59. ... Df6+ 60. Ke4 Df5+ 61. Ke3 De5+ 62. Kf3 Dh5+ (62. ... Df5+ 63. Kg2 De4+ 64. Kh2 +-) 63. Kg2 Dh8 64. a7 Da8 65. Db2+ Kh6 66. Db8 +- 60. Kd6 Dxc3+ 61. Kd7!** Černý pěšec slouží jako ochrana před věčným šachem. **61. ... Dg4+ 62. Kc7 Df4+ 63. Kb7 Df7+ 64. Kb6 De7 65. Db2+** Kdyby stál král na g8, přišlo by v této chvíli c5! **65. ... Kh6 66. Dd2+ g5 67. a7 Df8 68. c5 Kh5 69. Dh2+ Kg4 70. Db8 Df5 71. Dd8 Db1+ 72. Kc7 1-0**

**SZILY – OZSVATH**  
BUDAPEŠŤ, 1954

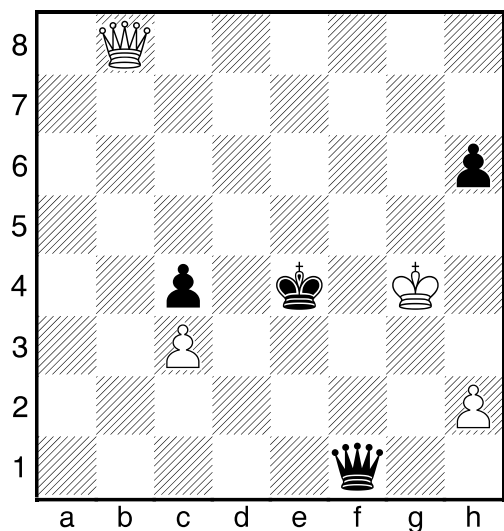
*Diagram č. 19*  
*Postavení po 44. tahu bílého:*



**44. ... Dc1?** Černý byl přesvědčen, že 44. ... e3 vede ke známému věčnému šachu po 45. Dc4+ e2 46. Df4+ Df2 47. Dc1+ e1D 48. Dc4+ =, ale zdrcující 47. ... e1J!! ho nenapadlo 48. Dc4+ De2 49. Df4+ Jf3+!(-+) 45. Df7+ Ke1 46. Dxc6 Df4+ 47. Kg1 Df1+ 48. Kh2 Df4+ 49. Kg1 Df1+ 50. Kh2 Dc4 51. Dxc6 e3 52. Dd6 1/2

**SOSNA – BIOLEK**  
EXTRALIGA, 1999

*Diagram č. 20*  
*Postavení po 48. tahu bílého:*

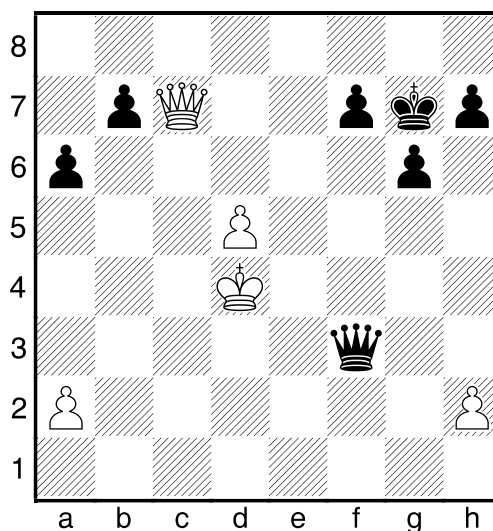


**48. ... Df3+ 49. Kh4 Dxc3 50. De8+ De5 51. Dg6+ Kf3 52. Kh3 De3! 53. Df7+ Ke4+ 54. Kg2 Dg5+ 55. Kh1 Dd5!** Druhé postavení baterie rozhoduje. **56. Df8 Dd1+ 57. Kg2 Dg4+** Vynucuje výměnu dam. 0-1

Ještě jeden důkaz, že v dámských koncovkách nerozhoduje počet pěšců, nýbrž jejich vzdálenost od pole proměny:

**RABAR – HUGOT**  
DUBROVNIK (OL), 1950

*Diagram č. 21*  
*Postavení po 35. tahu bílého:*



**35. ... Dd1+?** Remízu držel černý tahem 35. ... Df2 += **36. Kc5 Dc2+ 37. Kd6!** 37. Kb6? Db2+ 38. Kc5 Da3+ -+ **37. ... Dxc2+ 38. Kd7 Dh3+ 39. Ke8 +-** Postupu pěšce nemůže černý účinně bránit. **39. ... Df5 40. d6 h5 41. d7 De4+ 42. Kd8 b5 43. Dc3+ Kh7 44. Kc7 Df4+ 45. Kb7 b4 46. Dd3 b3 47. axb3 Db4+ 48. Kxa6 Dc5 49. d8D Dc6+ 50. Db6 Da8+ 51. Kb5 De8+ 52. Dc6 Db8+ 53. Ka6 Db4 54. Ddd5 Da3+ 55. Da4 Df8 56. Dad7 Kg7 57. b4 h4 58. Dd4+ Kg8 59. Dd8 1-0**

**Závěr č. 3:**

*V dámských koncovkách nerozhoduje počet volných pěšců, nýbrž ten nejnebezpečnější.*



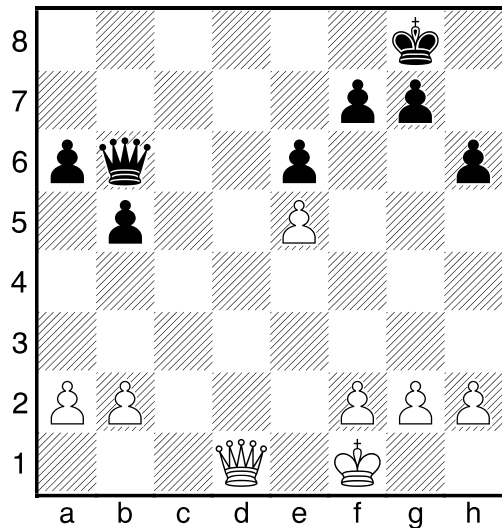
CENTRALIZOVANÁ DÁMA:

MARSHALL – MARÓCZY

OSTENDE, 1905

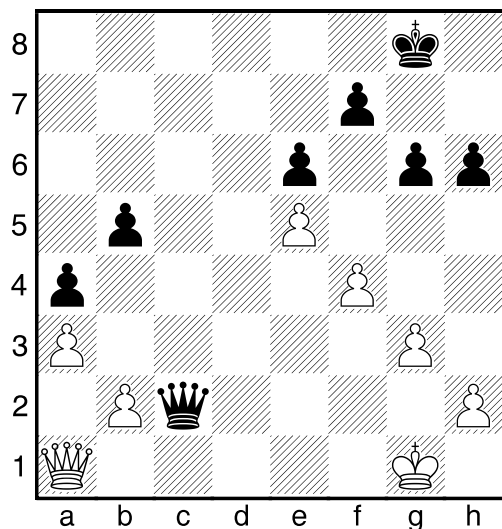
Diagram č. 22

Postavení po 27. tahu bílého:



Zdá se vám býti pozice rovná? Tak si následující průběh dobře prostudujte. 27. ... Dc5 28. Dd8+ Kh7 29. Dd3+ g6 30. Dc3 Dd5! 31. a3 Dd1+ 32. De1 Dd3+ 33. Kg1 Dc2! 34. Da1 34. b4 Db2 34. ... a5! 35. g3 35. b4 axb4 36. axb4 De4 35. ... a4 36. f4 Kg8!

Diagram č. 23



Bílý je v nevýhodě tahu! 37. h3 37. Da2 Dd1+ a bílý hraje bez dámy.; 37. Kh1 Df2

—+ 37. ... h5 38. h4 Kg7 39. Kh1 39. Kf1 Dh2—+ 39. ... Df2 40. Dg1 Dxb2 41. Dc5 b4! 42. f5 42. De7 b3 43. Df6+ Kg8 44. Dd8+ Kh7 45. Df6 Db1+ 46. Kg2 Df5 —+ 42. ... exf5 43. e6 bxa3 44. exf7 Kxf7 45. Dc7+ Ke6 46. Dc6+ Ke5 47. Dxa4 a2 48. De8+ Kd5 49. Dd7+ Ke4 50. Dc6+ Ke3 51. Dc5+ Dd4 52. Da3+ Dd3 0–1

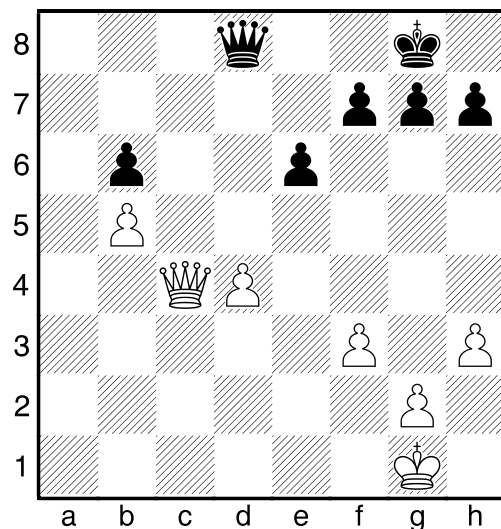
Tak jako ve všech koncovkách hrají pěšcové slabiny důležitou úlohu:

LISICYN – CASABLANCA

MOSKVA, 1935

Diagram č. 24

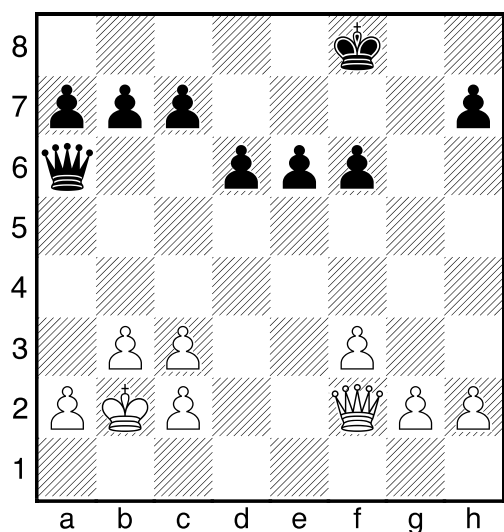
Postavení po 42. tahu bílého:



Bílý má aktivnější dámu, za to ale pěšcové slabiny, čehož Capablanca mistrně využije. 42. ... h5! 43. Kh1 g6 44. Kg1 Kg7 45. Kf1 Dd6 46. Kg1 Df4 47. Dc3 Kh7 48. Kf1 Df5 49. Dc4 Kg7 50. Kf2 Dg5 51. De2 Kf6 52. Db2 Dd5 53. Ke3 e5 Černý zesílil pozici, a teď přistupuje k akci. 54. f4 exf4+ 55. Kxf4 Ke6 56. h4 f6 57. Ke3 Dc4 58. g3 Poslední šanci bílého bylo 58. Db1 58. ... g5 59. hxg5 fxg5 60. Dh2 Db3+ 61. Ke4 g4 62. De2 Dxc3 63. Dc4+ Ke7 64. Dc8 Df3+ 65. Ke5 Df6+ 66. Kd5 Dd6+ 0–1

**MARÓCZY – MARSHALL**  
KARLOVY VARY, 1907

*Diagram č. 25*  
*Postavení po 22. tahu černého:*

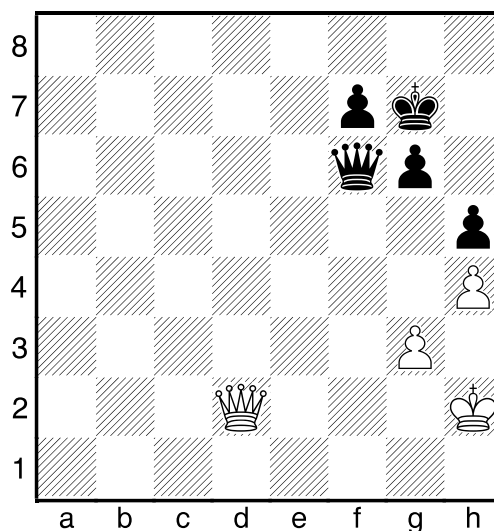


Souboj starých známých rivalů, Maróczy opět skvěle využije předností své pozice – **aktivnější dámy**, a především lépe **zabezpečeného krále**. 23. Dh4 Kg7 24. Dg4+ Kf7 25. Dh5+ Kg7 26. De8 De2 27. De7+ Kg6 28. Df8! e5 29. Dg8+ Kh6 30. Df8+ Kg6 31. Dg8+ Kh6 32. h4 Df2 33. Df8+ Kg6 34. h5+! Kxh5 35. Dg7 Dd2 35. ... f5 36. Dxxh7+ Kg5 37. Dg7+ Kf4 38. Dh6+ Kg3 39. Dg5+ Kh2 40. g4 fxg4 41. fxg4 e4 42. Dh5+ Kg2 43. g5 Df5 44. De8! ± 36. Dxxh7+ Dh6 37. g4+ Kg5 38. Dxc7 Kf4 39. Dxb7 Dh1 40. Db4+ Kxf3 41. Dxd6 Kxg4 42. c4! e4 43. c5 f5 43. ... e3? 44. Dd4+ +- 44. c6 Dh8+ 45. c3 e3 46. Dg6+! Nepřesné by bylo 46. c7? e2 47. De6 e1D! 48. Dxe1 Dh2+ 46. ... Kf4 47. c7 e2 48. De6 Kf3 49. Dxf5+ Kg2 50. Dg4+ Kf2 51. Df4+ Kg2 52. De3 Kf1 53. Df3+ Ke1 54. Df4 Dc8 55. Dd6 Kf2 56. Dd8 e1D 57. Dxc8 Dd2+ 58. Ka3 Dc1+ 59. Ka4 Df4+ 60. c4 1–0

*KONCOVKA 3:2 NA JEDNOM KŘÍDLE:*

**CIOCALTEA – UNZICKER**  
MOSKVA, 1956

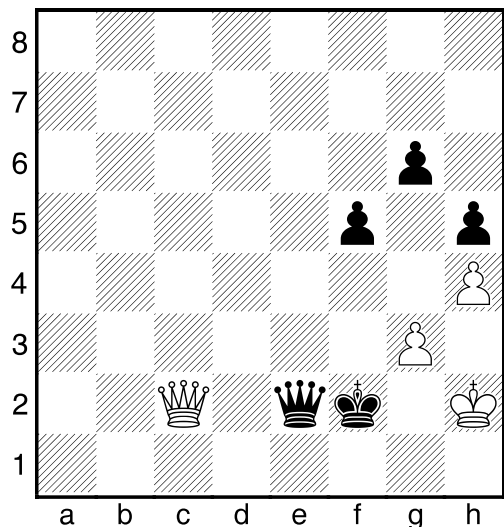
*Diagram č. 26*  
*Postavení po 58. tahu bílého:*



Jediný plán silnější strany spočívá v centralizaci krále, což samozřejmě dává soupeři výborné šance na věčný šach. 58. ... De5! 59. Kg2 Kf6 60. Dd8+ Kf5 61. Dd7+ De6 62. Db5+ De5 63. Dd7+ De6 64. Db5+ Kf6 65. Dg5+ Kg7 66. Dd2 Dc4 67. Kh2? Po 67. Dd6 bychom byli zase na začátku. 67. ... Kf6 68. Dd8+ Ke6 69. De8+ Kf5 70. Dd7+ Ke4 71. De7+ Kd3 72. Da3+ Kc2 Šachy došly, a i když vyhráno černý ještě nemá, pozice bílého se značně komplikuje. 73. De7 Kd1 74. Dd8+ Ke2 75. De7+ De6 76. Db7 Kf2 77. Dg2+ Ke1 78. Dg1+ Ke2 79. Dg2+ Kd3 80. Df3+ Kd2 81. Df4+ Ke2 Opět došly šachy a pozice černého krále je čím dál dominantnější. 82. Dc7 f5 83. Dc2+ Kf3 84. Dg2+ Ke3 85. Db2 85. Dg1+ Ke2 a černý se schová před šachováním stejně jako v předchozí sérii. 85. ... Dc4 86. Da3+ Dd3 87. Dc5+ Kf3 88. Dc6+ De4 89. Dc3+ Kf2 90. Dc5+ De3 91. Dc2+ De2

*viz diagram č. 27*

Diagram č. 27



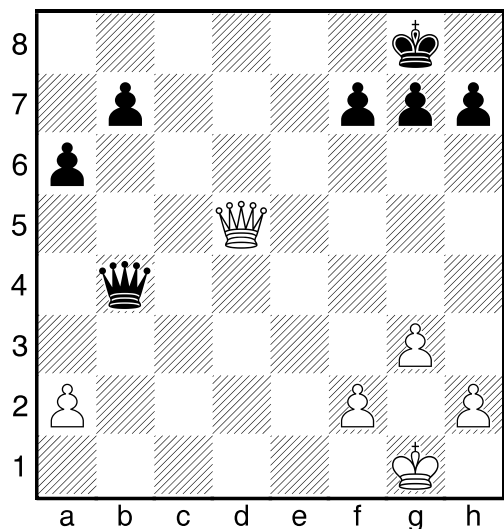
92. Dc6 Kf1+ 93. Kh3 93. Kh1 De4+ +-  
 93. ... Kg1! 94. Dc5+ Df2 95. De3! Důmyslný nápad, který bude stejně mazaně vyvrácen. 95. ... f4! 0-1

### Složitější příklady

SPASSKIJ – KOTOV  
 MOSKVA, 1955

Diagram č. 28

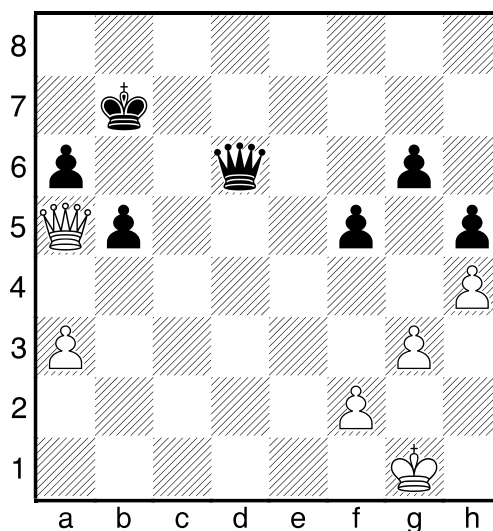
Postavení po 28. tahu černého:



Bílého bez pěšce čeká zoufalý boj. 29. Dd8+ Df8 30. Dc7 Da8 31. h4? Do úvahy silně připadalo 31. a4 b5 32. a5! 31. ... b5 32. Db6 Dc8 33. Kg2?! 33. h5! je naděj-

nější. 33. ... h5 34. a3 g6 35. Kh2 Df5 36. Kg2 De4+ 37. Kg1 De6 38. Dd8+ Kg7 39. Da5 Dc6 Černý aktivizoval dámu, teď ještě krále. 40. Kf1 Kf6 41. Ke2 Ke6 42. Kf1 Kd7 43. Kg1 Kc8 44. Db4 Dd5 45. Da5 Dd6 46. Dc3+ Kb8 47. De3 f5 48. Dc3 Kb7 49. Da5

Diagram č. 29



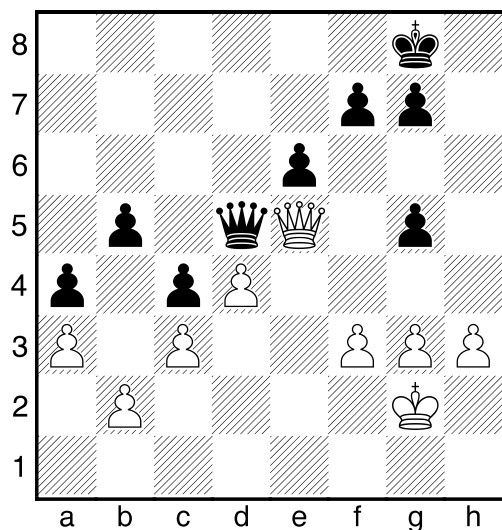
49. ... f4! Slabiny v soupeřově postavení se vždy hodí! 50. gxf4 Dd1+ 51. Kh2 De2 52. Kg2 Dg4+ 53. Kf1 Dxh4+- 54. Db4 Dh3+ 55. Kg1 Dg4+ 56. Kh2 De6 57. Dc5 Df6 58. Db4 Kc6 59. Kg1 Dd6 60. De4+ Kb6 61. Kh2 a5 62. De3+ Ka6 63. Kh3 b4 64. a4 Kb7 65. De4+ Kc7 66. Da8 De6+ 67. Kh2 Db6 68. Kg1 Dc5 69. Dg8 Df5 70. Dc4+ Kd6 71. Da6+ Ke7 72. Da7+ Kf8 73. Da8+ Kg7 74. Da7+ Kh6 75. Db8 Df6 76. Kg2 h4 77. Kh3 Kh5 78. Dc7 Dc3+ 0-1

O 9 let později už byl Boris Spasskij mnohem zkušenější a trpělivější, na cestě k prvnímu zápasu o mistra světa s Tigranem Petrosjanem musel nejprve postoupit z mezířáskového turnaje.

K dělení 1. místa mu pomohla následující koncovka:

Diagram č. 30

Postavení po 39. tahu černého:

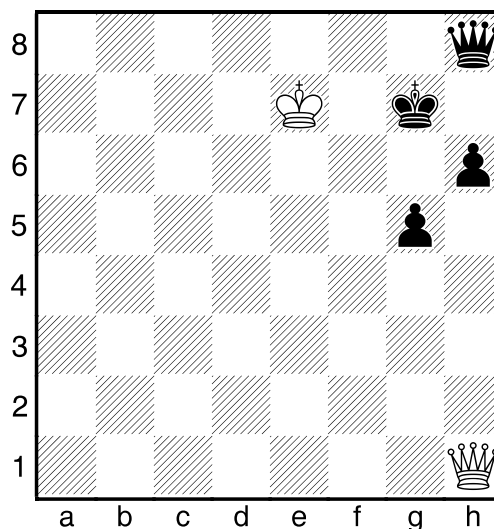


Zvláštní pozice – ani jedna strana nemůže měnit dámy, bílý má ale lepší možnosti: 40. Kf2 Kh7 41. Ke3 Kg6 42. De4+ f5?! Zbytečné oslabení. 43. De5 Kf7 44. Db8 Kf6 45. Df8+ Kg6 46. De7 Dc6 47. Kf2 Dd5 48. h4! g4 Snaha o komplikace, výměna vedla také do špatné pozice. 49. Dg5+ Kf7 50. fxg4 De4 51. gxf5 Dc2+ 52. Ke3 Dc1+ 52. ... Dxb2 53. fxe6+ Kxe6 54. De5+ Kf7 55. d5 +- 53. Ke4 De1+ 54. De3! 54. Kf4? e5+! = 54. ... exf5+ 55. Kf4 Db1 56. De2 g6 57. d5 1–0

Jak jsme již několikrát viděli, hodně dámských koncovek končí **matovým útokem** – je to logické.

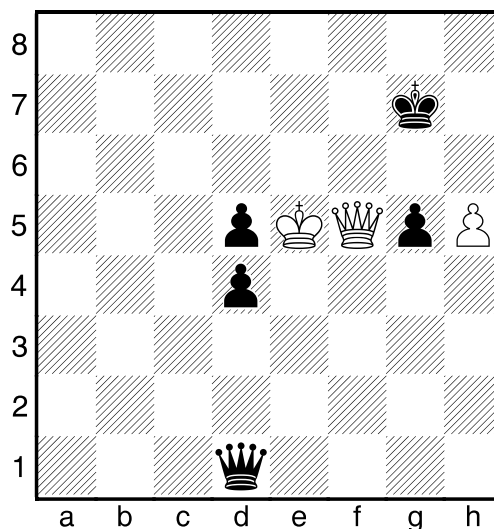
Dáme ve spolupráci s králem, popř. pěšci může soupeřovu králi zle zatápnět, zvláště pokud stojí na kraji šachovnice:

Diagram č. 31



Černý král i dáma jsou postaveni tak nešťastně, že nás nepřekvapí forsírovaná výhra bílého. 1. Da1+ Kg8 2. Da2+ Kg7 3. Db2+ Kh7 4. Dc2+ Kg7 5. Dc3+ Kg8 6. Dc4+ Kg7 7. Dd4+ Kg8 8. Dd5+ Kh7 9. Df5+ Kg7 10. Df7#

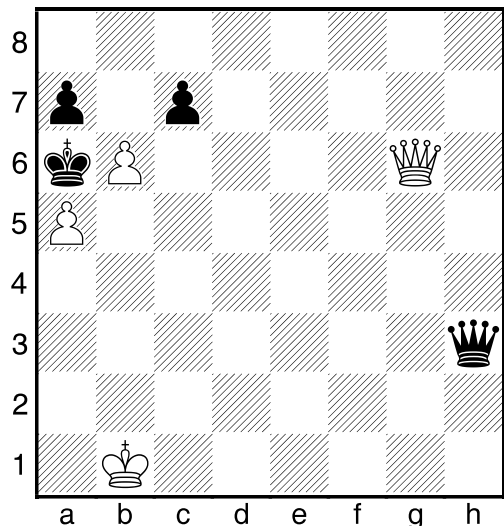
Diagram č. 32



Bílý má jednoho pěšce proti třem soupeřovým, ale slabý černý král rozhoduje: 1. h6+! Aby nepřekážel. 1. ... Kxh6 2. Kf6 Dh5 3. Dd3 De8 3. ... g4 4. Dd2+ Kh7 5. Dc2+ Kh6 6. Dc1+ Kh7 7. Dc7+ Kh6 8. Dg7# 4. Dh3+ Dh5 5. Df5! d3 6. Dxd3 De8 7. Dh3+ Dh5 8. Df5 d4 9. Dd3 De8 10. Dh3+

Dh5 11. Df5 d3 12. Dxd3 De8 13. Dh3+  
Dh5 14. Df5 g4 15. Df4+ Kh7 16. Dc7+  
Kg8 17. Dg7#

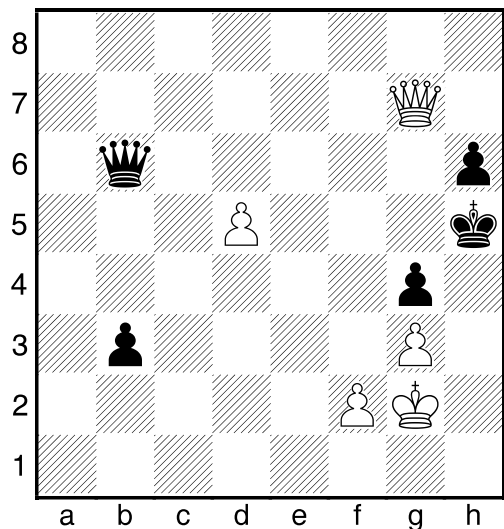
Diagram č. 33



1. b7+! Kxb7 2. a6+ Kb8 3. De8+ Dc8  
4. Db5+ Ka8 5. Dc6+ Kb8 6. Kc1! +-

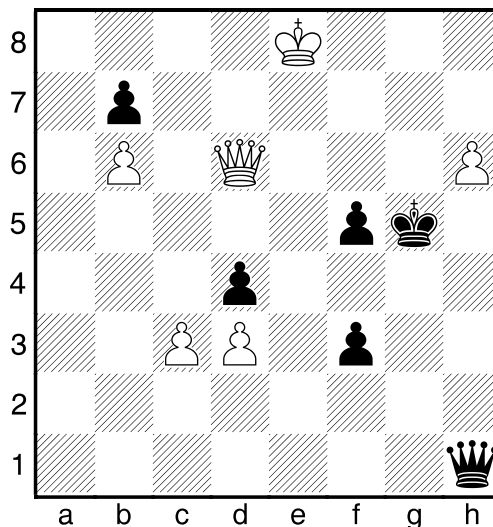
LICHTENSTEIN – ŠTERNBERK

Diagram č. 34



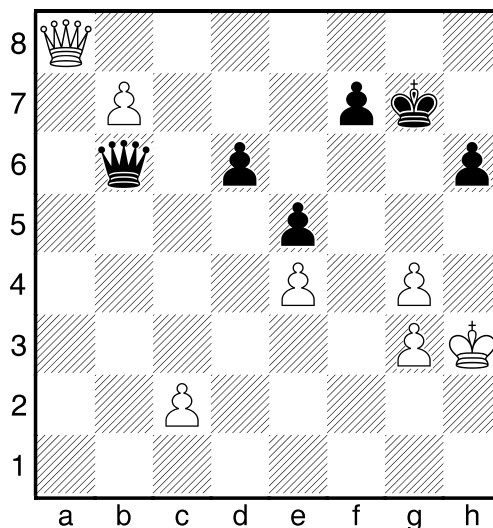
1. f3! Dg6 1. ... gxf3+ 2. Kh3! Dg6 3. g4+  
Kg5 4. De5+ Df5 5. Dxf5# 2. De5+ Dg5  
3. De8+ Dg6 4. fxf4+ Kg5 5. De5+ Kxg4  
6. Df4+ Kh5 7. Dh4#

Diagram č. 35



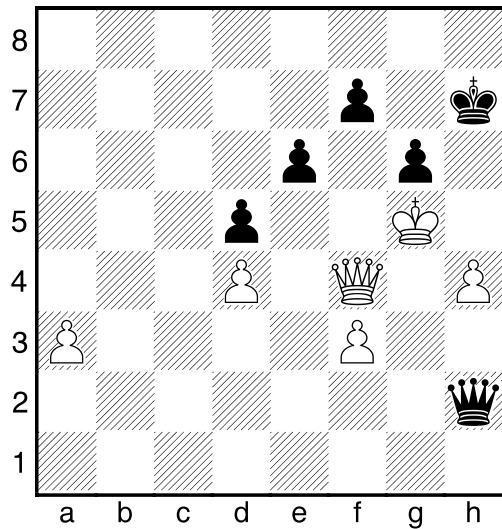
1. Dg3+! Kf6 1. ... Kxh6 2. Kf7 Dh5+  
3. Kf6 Dg4 4. Dh2+ Dh5 5. Df4+ Kh7  
6. Dc7+ Kh6 7. Dg7# 2. Dg7+ Ke6 3. De7+  
Kd5 4. c4+ Kc6 5. Dc7#

Diagram č. 36



Bílý prosadí svého pěšce, ale zapomněl na  
to nejdůležitější – na bezpečnost svého krále.  
1. ... Dg1! 2. g5 h5! 3. g4 h4! a mat je  
nevýhnutelný.

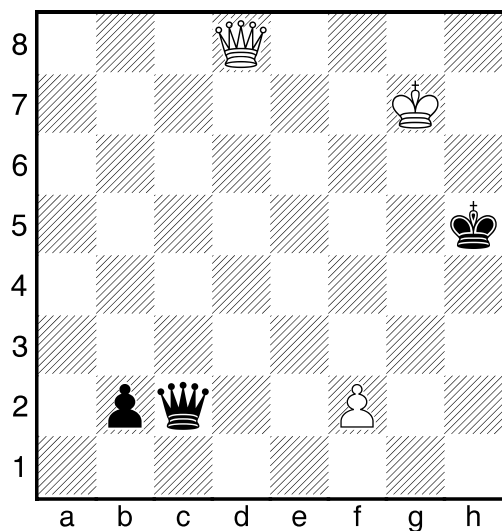
Diagram č. 37



1. ... f6+! 2. Kg4 Dg2+ 3. Dg3 f5+ 4. Kf4 e5+!! 5. dxe5 Dd2# Tak dlouho chránil bílý král svou družku, až na to sám dopltil.

Další možností, jak rozhodnout dámskou koncovku je **zisk dámy**:

Diagram č. 38

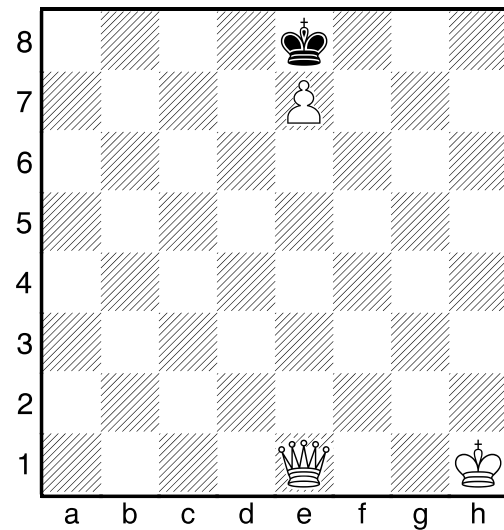


1. Dd5+! Kh4 2. Dh1+! Kg4 3. Dg2+ Kh4 3. ... Kf4 4. Dg3+ +- 4. Dh2+ Kg4 5. f3+ +-

DVOJTAŽKA

Dokážete dát mat druhým tahem?

Diagram č. 39



1. De5! ...

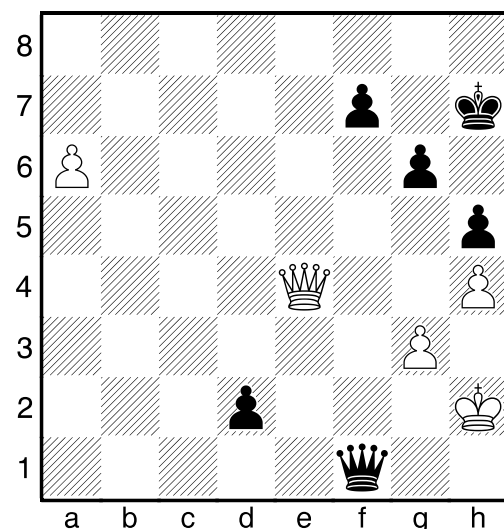
**2D/2D**

Asi nejznámější koncovkou se čtyřmi dámami je partie ze zápasu dvou koryfejí:

CAPABLANCA – ALJECHIN  
MS BUENOS AIRES, 1927

Diagram č. 40

Postavení po 63. tahu černého:



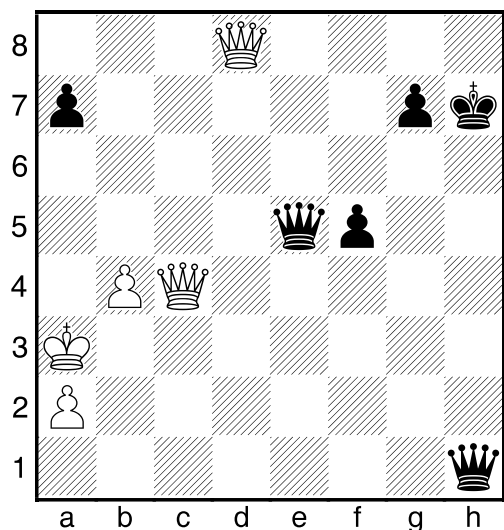
64. a7 d1D 65. a8D Dg1+ 66. Kh3 Ddf1+ s matem v příštím tahu. 0-1

Ještě jedna Aljechinova čtyřdámovka:

LASKER – ALJECHIN  
PAŘÍŽ, 1913

Diagram č. 41

Postavení po 42. tahu bílého:

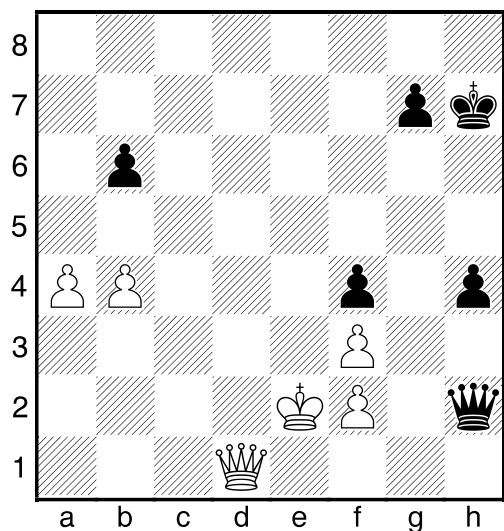


42. ... **Dhe4!** Centralizace! 43. **Ddg8+?!** Urychluje porážku, nutné bylo 43. **Dh4+ Dxh4** 44. **Dxh4+ Kg6 -+.** 43. ... **Kh6** 44. **Da6+ Kg5** 45. **Dxa7** Bílý vyrovnal materiál, něco však přehlédl. 45. ... **Dc3+ 46. Db3 Dexb4# 0-1**

BOTVINNIK – DONNER  
NOORDWIJK, 1965

Diagram č. 42

Postavení po 49. tahu černého:

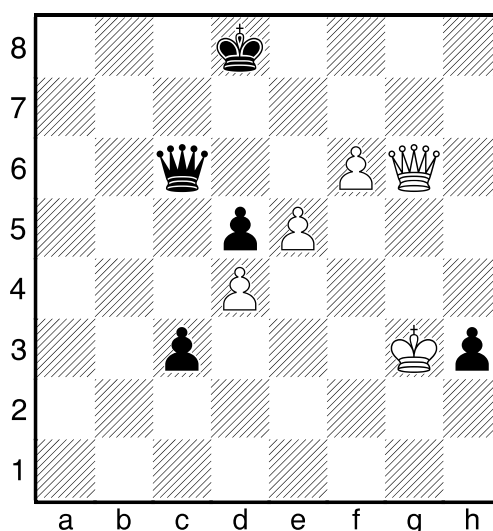


Zde se teprve schyluje k postavení nových dam, šance jsou jednoznačně na straně bílého: **50. Df1! g5** 50. ... **h3** 51. **a5 bxa5** 52. **bxa5 Dg2** 53. **a6 Dg6** 54. **Dxh3+ +- 51. a5 bxa5 52. bxa5 g4 53. a6** a černý se vzdal vzhledem k variantě **53. ... g3 54. a7 g2 55. Db1+ Kg7 56. a8D g1D 57. Dbb7+** s brzkým matem. **1-0**

VIDMAR – YATES  
HASTINGS, 1925

Diagram č. 43

Postavení po 53. tahu černého:



Těžká pozice – najdete následující tah bílého? **54. Dg5!** Baterie trochu jinak! **54. ... c2** 54. ... **Ke8** 55. **Dg8+ Kd7** 56. **Dg7+ Ke6** 57. **f7 c2** 58. **f8J+! Kf5** 59. **Dg4# 55. f7+ Kc7 56. f8D Dc3+ 57. Kh2** Teď se ukazuje síla 54. tahu bílého. **57. ... c1D 58. Dgd8+** Holý král černého je bezmocný proti útoku bílých dam. **58. ... Kc6 59. Dfe8+ Kb7 60. Db5+ 1-0**