

IM Josef Juřek

## NIMCOVIČOVA INDICKÁ S DVOJPĚŠCEM c3, c4

V Nimcovičově indické obraně dochází velmi často k výměně černého střelce za jezdce c3. Pokud bílý dobírá na c3 pěšcem, vzniká pěšcová struktura, která bude předmětem našeho článku. Vzhledem k rozsáhlosti materiálu provedeme ale ještě další omezení. Budeme se zabývat pouze pozicemi, kde černý nehraje v raném stadiu partie d7–d5, takže dvojpěšec se udrží na šachovnici delší dobu.

Jak výraznou slabinou je tento dvojpěšec? Jak může černý jeho slabosti využít? Může bílý ze slabiny udělat přednost? Jak moc bude černému chybět černopolný střelec a jaký význam může mít soupeřova dvojice střelců? Dokáže bílý těžit z prostorové převahy v centru, nebo se prosadí soupeř strategií hrou na blokádu? Takové otázky si budeme klást a pokusíme se objasnit je na základě klasických i moderních partií.

Článek je rozdělen do čtyř částí. V první budeme analyzovat partie Sämischova systému, který lze považovat za základní průběžný kámen strategické koncepce černého. Ve druhé části si předvedeme tři klasické partie, ve kterých se bílému podařilo využít dvojpěšce k uskutečnění svých plánů. Třetí část je věnována Hübnerově variantě v Rubinsteinově systému, kterou nejvíce proslavil Fischer svou znamenitou partií ze zápasu o titul mistra světa proti Spasskému. Konečně ve čtvrté části rozebereme několik partií, ve kterých bílý zvolil v zahájení jiné systémy, ale po několika tazích vznikla opět pozice s dvojpěšcem c3, c4. Nepředpokládám, že by se mi podařilo skrýt před čtenářem své sympatie k pozici černého. Ostatně jsem se o to ani nesnažil, když jsem uvedl dvě partie ze své praxe. Smys-

lem článku je vzbudit zájem o toto zajímavé zahájení, kterým Nimcovičova indická obrana bezesporu je vzhledem k bohatství idejí, které jsou v něm obsaženy.

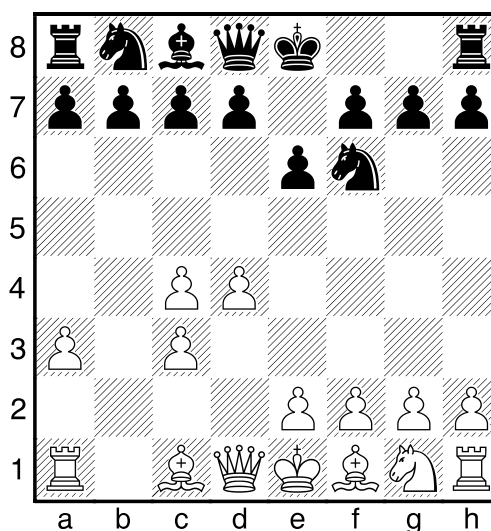
### I. část – Sämischův systém

BRONŠTEJN – NAJDORF

BUDAPEŠŤ – TURNAJ KANDIDÁTŮ MS,  
1950

1. d4 Jf6 2. c4 e6 3. Jc3 Sb4 4. a3 Kdo chce hrát Nimcovičovu indickou, musí počítat s tímto tahem, kterým jej bílý přinutí okamžitě vyměnit černopolného střelce. Systém začínající tahem 4. a3 nese jméno německého velmistra Sämische, který jej rozpracoval a úspěšně používal v praxi. Vícekrát jej vyzkoušel i Aljechin, jeho hlavními zastánci byli později Bronštejn a Geller. V dnešní době se Sämischův systém v této „čisté“ formě používá poměrně zřídka, mnohem častěji vznikají jeho pozice s přehozením tahu, když bílý zahraje tah a2–a3 někdy v dalším průběhu partie. 4. ... Sxc3+ 5. bxc3

Diagram č. 1

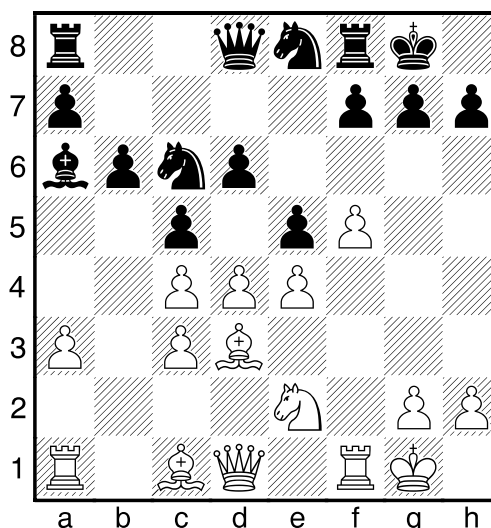


Jaké jsou základní strategické zvláštnosti této pozice? Po výměně na c3 získal bílý nejen výhodu dvojice střelců, ale také upevnil svůj

pěšcový střed, což je důležitým předpokladem pro útočné operace v centru a na královském křídle. Jeho pozice má však i zranitelné místo, a tím je dvojpěšec c3, c4. Tyto faktory jsou základem strategického konfliktu, ve kterém má každá strana své trumfy a který je příslibem zajímavé a obsažné střední hry. **5. ... c5** Nejpopulárnější metoda boje proti Sämischově systému. Černý zahajuje okamžitě útok na soupeřův střed a zároveň otevírá cestu dámě na a5 k event. útoku na zdvojené pěšce. Zablokováním soupeřova dvojpěšce omezuje možnosti bílého při výběru plánu. **6. e3** Tímto tahem sleduje bílý především další upevnění již vybojovaných pozic a zabezpečení rychlého vývinu sil. Ambicioznější je alternativa 6. f3 s plánem vytvoření tzv. rozšířeného centra po dalším postupu e2–e4. **6. ... Jc6** Pružné pokračování, kterým si černý uchovává možnost výběru různých plánů. Jezdec může podpořit tlak proti centru za pomoci postupu e6–e5, v řadě případů také může z pole a5 zaútočit na pěšce c4. **7. Sd3** Jedna ze základních výchozích pozic Sämischova systému, která nabízí oběma stranám mnoho možností. **7. ... 0–0** Kromě tohoto tahu má černý na výběr ještě 7. ... e5, 7. ... b6 nebo 7. ... d6. Další možností by bylo 7. ... d5, což vede k přechodu do Rubinsteinova systému. Pozice, kde černý umožní soupeři okamžitou výměnu jeho pěšce c4, však nebudou předmětem tohoto článku. **8. Je2** Nejlepší pokračování. Jezdec nebrání postupu f-pěšce a může se přemístit na pole g3 ke kontrole klíčového bodu e4. Tah 8. Jf3?! by zde znamenal, jak uvidíme později, přechod do Hübnerovy varianty, ovšem prakticky s tempem (a2–a3) méně pro bílého. **8. ... d6** Pokud černý volí plán útoku na pěšce c4, pak je důslednější okamžitě 8. ... b6. Pěšce na d6 v tom případě černý zatím nepotřebuje a někdy může dokonce využít pole d6 pro převod černého královského

jezdce. **9. e4 Je8?!** V souladu s předchozím tahem by byl nyní spíše plán blokády centra tahem e6–e5. **10. 0–0 b6 11. f4 Sa6?** Poučná chyba. Zde už bylo bezpodmínečně nutné zastavit iniciativu bílého na královském křídle tahem 11. ... f5, ovšem vzhledem k nevhodnému spojení 8. a 9. tahu bílý stejně dosáhl výhody po 12. d5 Ja5 13. Jg3! exd5 (*problémy černého dokumentuje varianta 13. ... g6?* 14. dxe6 Sxe6 15. exf5 gxf5 16. Sxf5 Sxf5 17. Dd5+) 14. cxd5 fxe4 15. Jxe4 c4 16. Sc2 v partii Espinoza – Quinteros, Lima 1959. **12. f5 e5**

Diagram č. 2



**13. f6! Kh8** Drzého vetřelce nešlo dost dobře brát 13. ... gxf6 14. Sh6 Jg7 15. Jg3 nebo 13. ... Jxf6 14. Sg5 se strašlivou vazbou. **14. d5!** Bílý nyní uzavírá centrum, aby se mohl nerušeně věnovat svým zájmům na královském křídle. **14. ... Ja5** Protihra proti pěšci c4 je nyní již zjevně nedostatečná. **15. Jg3** Bronštejn ponechává pěšce c4 svému osudu, do hledáčku jeho figur se dostal soupeřův král! **15. ... gxf6 16. Jf5 Sc8** 16. ... Sxc4 17. Sxc4 Jxc4 18. Dh5 Vg8 19. Vf3 s rozhodujícím útokem. **17. Dh5 Sxf5 18. exf5 Vg8 19. Vf3 Vg7** Pěkná varianta by bílému vyšla po 19. ... Jg7 20. Dxd7+! Kxd7 21. Vh3+ Jh5 22. Vxh5+ Kg7 23.

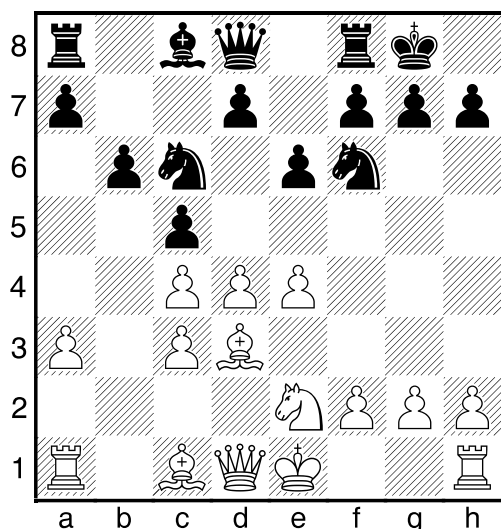
Sh6+ Kh7 24. Sf8# 20. Sh6 Vg8 21. Vh3  
A černý se vzdal. 1–0

### BOTVINNIK – RESHEVSKY

MOSKVA – TURNAJ O TITUL MISTRA SVĚTA  
1948

1. d4 Jf6 2. c4 e6 3. Jc3 Sb4 4. e3 c5 5. a3  
Sxc3+ 6. bxc3 Jc6 7. Sd3 0–0 8. Je2 b6  
Cílem tohoto tahu je příprava útoku na pěšce c4 podle schématu Sa6, Ja5, Vc8. Méně důsledné je zde 8. ... d6, viz partie Bronštejn – Najdorf. 9. e4

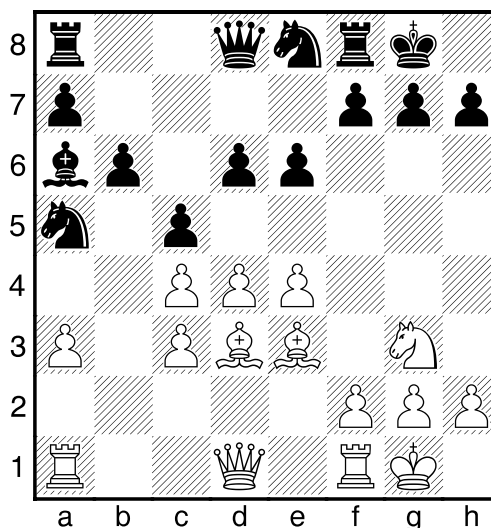
Diagram č. 3



9. ... Je8! Charakteristický manévr. Dříve než černý přikročí k operacím na dámském křídle, provede určitá profylaktická opatření, aby mohl lépe čelit očekávané aktivitě soupeře na křídle královském. Ústup jezce zabraňuje vazbě Sg5 a umožňuje v příhodný moment blokádový postup f7–f5. Kromě toho může být jezdec převeden na d6 k zesílení tlaku na pěšce c4. Tato idea pochází od Capablanky, který ji použil poprvé asi v partii proti Johnerovi v Karlových Varech v roce 1929. 10. Se3 d6?! Dnes je známo, že lepší je okamžitě zahájit útok na pěšce c4 tahem 10. ... Sa6 a nechat si možnost využít pole d6 pro jezce, jak uvidíme v partii Jusupov – Karpov. V době, kdy se hrála naše partie, se teorie této

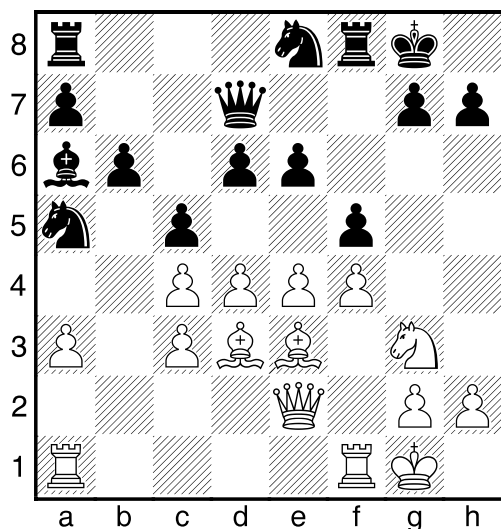
varianty teprve vyvíjela, a i nejlepší hráči té doby se k poznání prokousávali dost složitě. 11. 0–0 Tahem 11. Jg3 mohl bílý zpochybnit předchozí soupeřův tah, např. 11. ... Dd7 (jestliže okamžitě 11. ... f5, pak 12. exf5 exf5 13. Df3 Sb7 14. Jxf5 Je5 15. Jh6+! gxh6 16. Sxh7+ Kg7 17. Dxb7+ Vf7 18. De4 Jf6 19. Dc2 Jxh7 20. dxe5; a na 11. ... Sa6 je silné 12. f4 s nezadržitelným 13. f5) 12. 0–0 Sa6 13. f4 f5 14. Da4 fxe4 15. Sxe4 Sb7 16. d5 s iniciativou bílého. 11. ... Ja5 12. Jg3 Sa6

Diagram č. 4



Dvojpěšec c3, c4 do značné míry předurčuje další průběh partie. Pro černého je pěšec c4 objektem útoku, který již přímo napadá Sa6 a Ja5. Tlak může dále zesílit tahem Vc8 s hrozbou cxd4. Iniciativa bílého na královském křídle má méně konkrétní rysy a černý je dobře připraven na to, aby jí mohl úspěšně čelit. 13. De2 Dd7! Tah sledující dva cíle: Za první – hrozí 14. ... Da4 se získáním pěšce c4. A za druhé – na očekávaný postup f2–f4 bude nyní vždy možné f7–f5. 14. f4?! Po 14. a4?! cxd4 15. cxd4 Vc8 strategie černého dominuje, nelze 16. Vfcl pro 16. ... Jb3; lepší ale bylo 14. e5 f5!? 15. exf6 Jxf6,, , jak se stalo v partii Vladimirov – Zurachov, SSSR 1955. 14. ... f5!

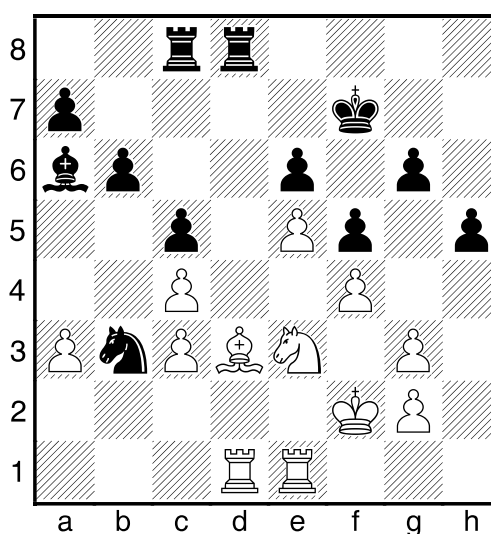
Diagram č. 5



Tím je útočný pokus bílého odvrácen a jeho střelci nenajdou patřičné uplatnění. **15. Vae1 g6 16. Vd1 Df7** Černý musí hlídat pěšcové postupy d4–d5 a e4–e5, proto zatím odkládá další útok na pěšce c4. Výměna 16. ... cxd4 by nebyla správná, protože po 17. cxd4 Vc8 18. exf5 by se pozice moc otevřela. Tah 16. ... Da4 by příliš vzdálil dámu od hlavního bojiště, čehož by bílý mohl využít: 17. d5 fxe4 18. Jxe4 Sxc4 19. dxe6 Sxe6 20. Jg5 a dvojice střelců by se mohla dostat ke slovu. **17. e5 Vc8 18. Vfe1** Po 18. exd6 Jxd6 by již nebylo možné pokrýt pěšce c4. **18. ... dxe5!** Černý mění na e5 v momentě, kdy není dobře možné 19. fxe5 pro cxd4 se získáním pěšce c4, a dosahuje tím úplného zablokování centra. **19. dxe5 Jg7 20. Jf1 Vfd8 21. Sf2** Uvolňuje pole e3 pro jezdce k obraně pěšce c4, protože černý připravil předchozím tahem manévry Df7–e8–a4. **21. ... Jh5 22. Sg3** Po 22. g3? by černý mohl změnit plán a zahájit hru na využití diagonály a8–h1: 22. ... Sb7 s dalším Sa8 a Db7. **22. ... De8 23. Je3 Da4** Nyní, když královské křídlo je bezpečně zablokováno, přichází čas, aby se i černá dáma zapojila do útoku proti pěšci c4. **24. Da2 Jxg3 25. hxg3 h5?!** Snaha zablokovat i druhého bílého dvojpěšce je pochopitelná, ale vzhle-

dem k možnosti bílého (viz následující poznámka) bylo obezřetnější 25. ... Kg7! **26. Se2?!** Bílý nyní mohl oživit hru tahem 26. Sc2! Sxc4?! (⊔ 26...Dc6 27.a4 ♣) 27. Sxa4 Sxa2 28. Sd7 Va8 29. c4 Kf7 30. Vd6 Ke7 31. Ved1 Sxc4 32. Jxc4 Jxc4 33. Vxe6+ Kf7 34. Vc6♘. Je zřejmé, že při postavení krále na g7 by taktika bílého nevycházela. **26. ... Kf7 27. Kf2 Db3!** V koncovce bude moci černý svoji výhodu snáze realizovat. **28. Dxb3 Jxb3 29. Sd3**

Diagram č. 6

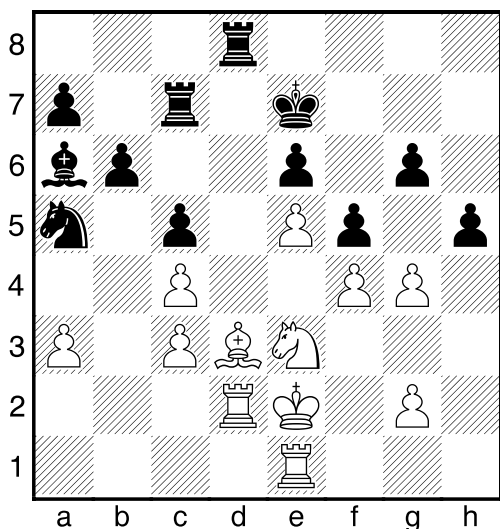


Černý stojí strategicky na výhru. Správným plánem bylo nyní vyměnit oba páry věží, dojít králem na h6, zahrát g6–g5 s dalším h5–h4, a manévrem jezdce Jb3–a5–c6–e7–g6 zesílit tlak na pěšce f4. **29. ... Ke7?!** Lepší bylo zdvojit věže na d-sloupci. **30. Ke2 Ja5 31. Vd2 Vc7? 32. g4!**

Viz diagram č. 7

Tímto vtipným tahem trestá bílý soupeře za chvilkovou nepozornost a získává nebezpečnou protihru. **32. ... Vcd7 33. gxf5 gxf5 34. Ved1?** Správné bylo 34. Vdd1 s dalším Vh1 a bílý by získal protihru proti pěšci h5. **34. ... h4! 35. Ke1 Jb3 36. Jd5+** Prohrávalo i 36. Vb2 Vxd3 37. Vxd3 Vxd3 38. Ke2 pro 38. ... Jc1+. **36. ... exd5**

Diagram č. 7



37. Sxf5 Jxd2 38. Vxd2 dxc4 39. Sxd7 Vxd7 40. Vf2 Ke6 41. Vf3 Vd3 42. Ke2 Kf5 a bílý se vzdal 0–1

### JUSUPOV – KARPOV

LINARES – MEZINÁRODNÍ TURNAJ, 1993

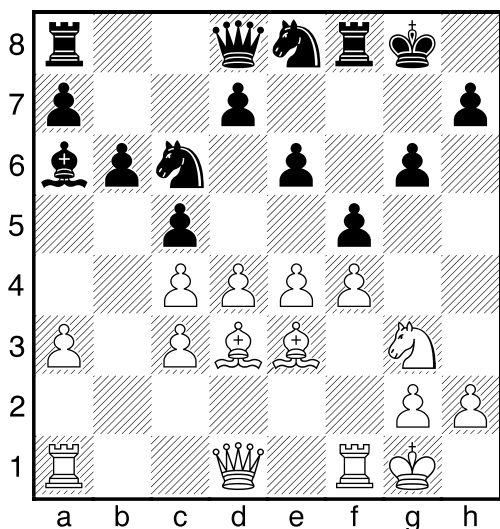
1. d4 Jf6 2. c4 e6 3. Jc3 Sb4 4. e3 Z různých způsobů vývinu bílého v Nimcovičově indické obraně nejvýznamnější místo i v současnosti náleží systému, jehož duchovním otcem je Akiba Rubinstein. Vynikající mistr, jehož největší úspěchy se datují do 1. čtvrtiny 20. století, byl znám především jako zastánce harmonického vývinu figur při současné snaze o zachování pružnosti pěšcových formací. 4. ... c5 Černý okamžitě napadá soupeřův střed a ponechává si přitom možnost postoupit svým d-pěšcem v závislosti na okolnostech o jedno či o dvě pole, nebo jej event. i ponechat na místě v případě fiachetování bělopolného střelce. Další často používané tahy jsou 4. ... 0–0, 4. ... d5 nebo 4. ... b6. 5. Sd3 Původní Rubinsteinova idea byla 5. Jge2 s dalším a2–a3 získat dvojici střelců, aniž by bílému vznikl dvojpěšec c3, c4. Tato myšlenka dodnes neztratila na aktuálnosti a vyskytuje se nezřídka v mistrovských partiích. 5. ... Jc6 6. a3 Po tomto tahu přechá-

zí hra s přehozením tahu do Šamischova systému. V zavřených hrách jsou podobné přechody velmi časté. Namísto 6. a3 mohl hrát bílý nejobehranější a nejprozkoumanější 6. Jf3, anebo hlavně v poslední době velmi oblíbené 6. Jge2, což je ve své podstatě tah sledující Rubinstenovu ideu zamezení vzniku dvojpěšce, ovšem za cenu oslabení kontroly centra (bodu e5). 6. ... Sxc3+ 7. bxc3 0–0 S přehozením tahů vznikla pozice z partie Botvinnik – Reshevsky. 8. Je2 Při této pěšcové struktuře vhodnější vývin jezdce z hlediska jeho dalšího uplatnění k útočným operacím na královském křídle. 8. ... b6! Zahajuje hru proti pěšci c4 (idea Sa6, Ja5, Vc8). 9. e4 Je8! Capablankův manévř, jehož smysl jsme si podrobně objasnili při rozboru předchozí partie. 10. 0–0 Zdánlivě velmi silně vypadá pokračování 10. Se3 Po přirozeném 10. ... d6? 11. Jg3! by měl bílý výborné útočné vyhlídky. Tajemství tohoto plánu navrženého Gellerem spočívá v tom, že nedovoluje černému uskutečnit ve výhodné redakci postup f7–f5, který je velmi důležitým obranným prostředkem. Např. 11. ... Dd7 (11. ... Sa6 12. f4 s dalším 13. f5) 12. 0–0 Sa6 13. f4 f5 14. Da4 fxe4 15. Sxe4 Sb7 16. d5↑ Geller – Furman, XXI. Přebor SSSR 1954. Černý si ovšem po 10. Se3 napadení pěšce c5 nesmí všimnout a musí zahrát 10. ... Sa6, brání 11. dxc5 by pak po Je5! dalo převahu černému. 10. ... Sa6 11. f4 f5 12. Jg3 Nepřineslo bílému výhodu ani 12. exf5 exf5 13. dxc5 bxc5 14. Se3 d6 15. Vb1 Dc7 v partii Spasskij – Bykov, SSSR 1963. 12. ... g6 13. Se3

Viz diagram č. 8

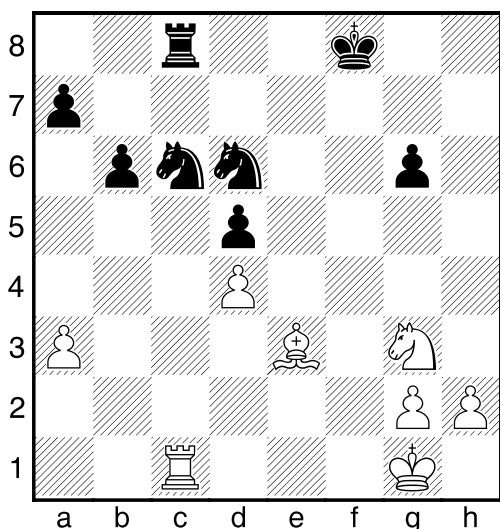
13. ... cxd4! Zastavme se podrobněji u tohoto momentu. Černý sice zbavuje soupeře dvojpěšce, ale činí tak v okamžiku, kdy je jasné, že následně dojde k výměně bělopolných střelců, a zbylý černopolný střelec by neměl mít navrch nad černým jezdce

Diagram č. 8



14. cxd4 d5 15. cxd5 15. Da4? Ja5 ♞; po 15. exf5 exf5 (15. ... gxf5!?) 16. cxd5 Sxd3 17. Dxd3 Dxd5 by měl bílý s rozehráním střelce velké problémy. 15. ... Sxd3 16. Dxd3 fxe4 17. Dxe4 17. Jxe4!? 17. ... Dxd5 Karpov směřuje do koncovky, která je sice objektivně asi vyrovnaná, ale bílý musí hrát aktivně, aby se síla střelce mohla dostatečně projevit. 18. Dxd5 18. Vac1 Dxe4 19. Jxe4 Je7 = 18. ... exd5 19. Vac1 19. f5 Jd6! 20. Sh6 Vf7 ♞ 19. ... Vc8 19. ... Je7?! 20. Sd2 Δ Sb4 20. f5 Jd6! 21. fxg6 21. Sh6 Vf7 22. f6 Vd7! Δ Kf7 21. ... hxg6 22. Vxf8+ Kxf8

Diagram č. 9



23. h4! Bílý obětuje pěšce, ale získá za něj velice nadějnou kompenzaci. 23. ... Jc4 Nebo 23. ... Ke7 24. h5 gxh5 25. Jxh5 Jf5 26. Sg5+ s oboustrannými možnostmi 24. Sg5 Jxd4 25. h5?! Nyní však měl bílý pokračovat 25. Vf1+ Ke8 26. Ve1+ Kd7 27. Ve7+ Kc6 28. Vg7!? a získal by velmi silnou protihru. 25. ... gxh5 26. Vf1+ Ke8 27. Jxh5 Jxa3 Karpov bere chladnokrevně dalšího pěšce a přesně odhaduje své dobré šance na výhru v následující koncovce. K zajímavé remíze mohlo vést 27. ... Kd7 28. Vd1 Je6 29. Jf6+ Kc6 30. Jxd5 Jxg5 31. Je7+ Kb7 32. Jxc8 Kxc8 33. Vc1 b5 34. a4 a6 35. axb5 axb5 36. Vb1 = 28. Jg7+ Kd7 29. Vf7+ Kc6 30. Vxa7 Jac2! Závěrečnou fázi partie sehraje Karpov přesně a nedá již soupeři žádnou šanci na záchranu. 31. Sf6 b5 32. g4 b4 33. Va2 b3 34. Vb2 Kc5 35. Jf5 Vg8! 36. Jxd4 Vxg4+ 37. Kf2 Jxd4 38. Sxd4+ Kxd4 39. Vxb3 Ve4 40. Va3 Ve8 0–1

## II. část

Klasické partie demonstrující aktivní možnosti bílého při existenci dvojpěšce c3, c4.

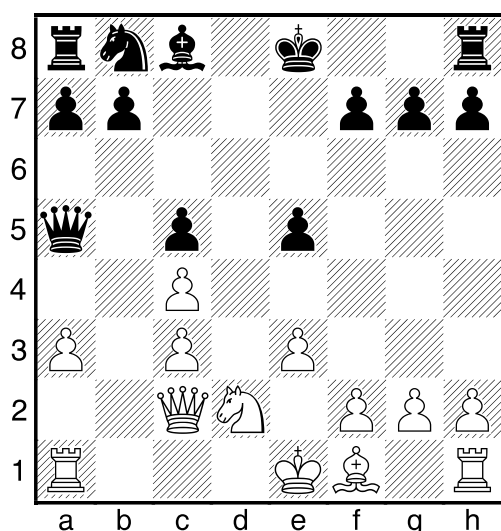
### BOTVINNIK – KAN

11. PŘEBOR SSSR, LENINGRAD, 1939

1. d4 Jf6 2. c4 e6 3. Jc3 Sb4 4. Jf3 Nezávazné a dobré pokračování, jehož jediným nedostatkem je dočasné vzdání se boje o pole e4. Tah 4. Jf3 ještě necharakterizuje nějaké určité schéma vývinu a často slouží jako odrazový můstek pro přechod k jiným známým systémům. 4. ... c5 Jiný dobrý tah je zde 4. ... b6 5. a3 Přechod do Sämischova systému při postavení jezdce na f3 z dnešního pohledu teorie bílému příliš neslibuje. Kromě 5. e3 (Rubinsteinův systém) se dnes hraje častěji 5. g3 (Romanišinův systém), možné je i 5. Sg5 (Leningradský systém), samostatný význam má pokračo-

vání 5. d5. **5. ... Sxc3+ 6. bxc3 Da5** Černý může dosáhnout velmi dobré pozice, pokud soustředí své úsilí na kontrolu bodu e4: **6. ... b6 7. e3 Sb7 8. Sd3 d6 (nebo i 8. ... Je4 9. Dc2 f5) 9. 0–0 Dd7 10. Ve1 Se4 11. Dc2 Db7 7. Sd2 Je4 8. Dc2** Nutný tah, protože po 8. e3 Jxd2 9. Dxd2 cxd4 by černý lehce vyrovnal hry. **8. ... Jxd2 8. ... f5!? 9. Jxd2 d6** Černý připravil soupeře o dvojici střelců a při správné hře by měl stát dobře. Jeho poslední tah je ale trochu pasivní, silnější bylo 9. ... cxd4 10. cxd4 Jc6 11. e3 e5 s protihrou. **10. e3** Mnohem lepší než na první pohled agresivnější 10. e4?! cxd4 11. cxd4 Jc6 12. Dd3 e5 a černý by dosáhl zablokování bílých pěšců na polích barvy střelců. **10. ... e5?!** Strategicky riskantní postup, který vydává natrvalo do moci bílého důležitý centrální bod d5. Lepší bylo 10. ... Jc6. **11. dxe5!** Černý zřejmě podcenil tuto výměnu, kterou bílý zdánlivě oslabuje své postavení v centru, a smiřuje se s trvale slabým dvojpěšcem c3, c4. Ve skutečnosti je to však prvý krok jeho plánu na získání převahy v centru. **11. ... dxe5**

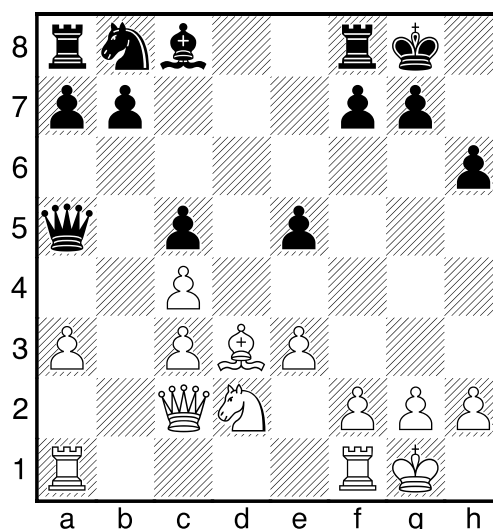
Diagram č. 10



Dejme nyní slovo samotnému Botvinnikovi, jak hodnotil tuto pozici v 1. dílu své monografie „Analitičeskije i kritičeskije roboty 1923–1941“: „Typická pozice. Bílý má

na první pohled horší pěšcovou strukturu a zdálo by se, že černý může být optimisticky naladěný. To by byla pravda, pokud bychom ze šachovnice odstranili všechny figury. Ale těch je zde ještě hodně, a proto je zmíněná slabost pole d5 v černém táboře podstatnější než defekt zdvojených a izolovaných pěšců na sloupci „c“. Více než to, přítomnost těchto pěšců je dokonce výhodná bílému. Pokud v zájmu pevného ovládnutí pole d5 bude nutno postoupit pěšcem e3 na e4, pěšec c3 bude spolehlivě chránit pole d4 před vniknutím černých figur. Výhodnost podobného rozestavení pěšců se mi podařilo dokázat v řadě partií, např. se Sorokinem (Moskva 1931), s Čechoverem (Polofinále 11. přeboru SSSR Leningrad 1938) nebo v partii s Panovem v tomtéž turnaji (Leningrad 1939).“ Tolik tedy Botvinnik. **12. Sd3 h6** Jinak černý nemůže udělat krátkou rochádu, v některých případech by bílý dokonce mohl na h7 vzít i pokud by černý nerochoval, neobávajíc se chycení střelce po g7–g6. Druhý profylaktický tah 12. ... g6 by byl velmi nebezpečný pro 13. Je4 (oslabení černých polí). **13. 0–0 0–0**

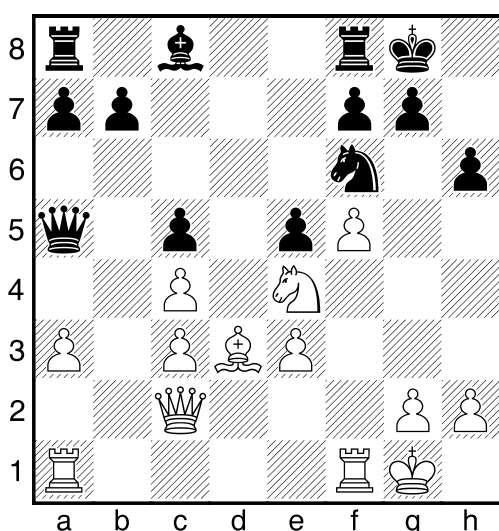
Diagram č. 11



Přirozený plán bílého spočívá nyní v převodu jezdce na d5, ale proti tomu má černý

dobrou obranu: 14. e4?! Jc6 15. Vfd1 Se6 16. Jf1 Vad8 17. Je3 Je7 a bílý by ničeho podstatného nedosáhl. Na 18. Jd5 by následovalo Sxd5!, a po 19. cxd5 Jc8 s dalším Jd6 a se skvěle umístěným jezdcem v blokadové pozici by měl černý dobré vyhlídky. Pokud by bílý nezahrál Jd5, pak by na otevřeném středním sloupci došlo k výměně věží, což by rozhodujícím způsobem usnadnilo černému obranu. Vzhledem ke zmíněným možnostem volí bílý jiný plán. **14. f4!** Velmi důležitý tah. Dalším postupem f4–f5 chce bílý zamezit přirozený vývin Se6 a tím ovládnout bod d5. Černý se nyní neodvážil otevřít hru výměnou 14. ... exf4, protože se po 15. exf4 obával soupeřova náskoku ve vývinu. Po tahu v partii bude ale jeho pozice hodně pasivní. **14. ... Jd7?! 15. f5 Jf6?** Chyba! Snaha zastavit další postup pěšce f je pochopitelná, ale bylo zapotřebí provést to tahem 15. ... f6, a nezatěžovat takovou starostí jezdce. Hlavní nedostatek tohoto tahu spočívá v tom, že nyní se černý nemůže vyhnout výměně jezdců, po které se bílý střelec na centrálních polích e4 a d5 bude cítit naprostým pánem pozice.

Diagram č. 12



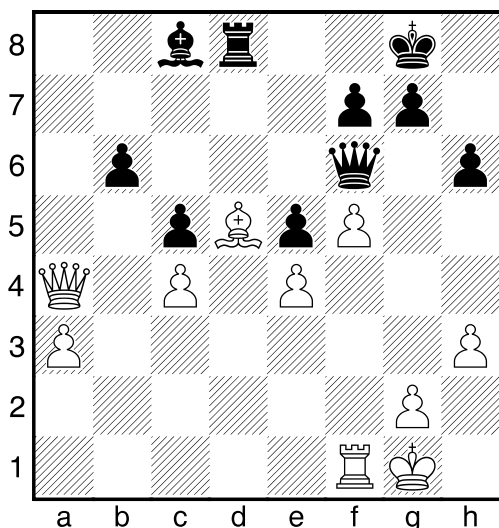
**16. Je4! Dd8 17. Jxf6+** Malá léčka 17. Jxc5? Db6 17. ... Dxf6 18. Se4 Vb8 19. Vad1 b6

Černý zřejmě počítal, že takto pohodlně vymění po Sb7 soupeřova střelce. To se však ukáže neproveditelným pro možnost proniknutí bílých těžkých figur po sloupci „d“. Další nevýhodou černého je i to, že musí stále držet svou dámu na f6, poněvadž jinak by bílý tahem f5–f6 demoloval jeho rochádové postavení. **20. h3** Aby po očekávaném 20. ... Sb7 měl už pro každý případ útulek pro krále. Přišlo by pak 21. Sxb7 Vxb7 22. De4!, např. 22. ... Vbb8 23. Vd7 nebo 22. ... Ve7 23. Vd5 s dalším 24. Vfd1. Černý se proto pokouší hru komplikovat průlomem b6–b5. **20. ... Sa6!? 21. Sd5 b5 22. cxb5 Vxb5?!** I nyní neměl černý zapomínat na boj o dlouhou bílou diagonálu. Po 22. ... Sxb5 23. c4 mohl odpovědět 23. ... Sc6! Ve variantě 24. De4 Sxd5 25. Vxd5 by sice přišel o pěšce, ale vzhledem k výměně střelců by mu otevřený sloupec „d“ dával určitou protihru. Nyní zůstává střelec d5, hlavní útočný trumf bílého, na šachovnici, a s černým začíná být zle. **23. c4 Vb6** Silné postavení střelce zajišťuje bílému výraznou převahu, a to i přesto, že z hlediska postavení většiny bílých pěšců na bílých polích je jeho střelec vlastně „špatný“. V dané situaci však má jasně navrch nad střelcem a6, který nemá rozumnějších perspektiv než se bezúčelně pohybovat ve vlastním táboře. Nyní však hrozí 24. ... Sb7, což bílý samozřejmě zamezí. **24. Vb1! Vd8** Po 24. ... Vfb8 25. Vxb6 Vxb6 (25. ... Dxb6? 26. f6 s hrozbou 26. Dg6) by přišlo 26. Da4 s možnými variantami: 26. ... De7 (26. ... Kf8 27. Da5 De7 28. f6 Vxf6 (28. ... gxf6 29. De1) 29. Vxf6 Dxf6 30. Dxc5+ De7 31. Dc6! Dxa3 32. Da8+) 27. f6!? gxf6 (27. ... Vxf6 28. Vxf6 Dxf6 29. De8+ Kh7 30. Sxf7) 28. Dc2 Kg7 29. Vf3 a bílý by měl nadějný útok na oslabené postavení černého krále. **25. Vxb6 axb6** Po 25. ... Dxb6 by bílý nehrál 26. f6? pro 26. ... Vxd5! 27. Vb1 Vd2! ale 26. Vb1 Df6 27. e4 s plným ovládnutím pozice a ná-



sledujícím vtržením po sloupci „b“. **26. e4** Respektuje hrozbu 26. ... Vxd5. **26. ... Sc8** 26. ... b5 27. cxb5 Sxb5 28. Vb1 se získkem pěčce a Δ 28. ... Sc6 29. Vb6

Diagram č. 13



**27. Da4** Rozhodující vniknutí bílé dámy do soupeřovy pozice. **27. ... Sd7** **28. Da7** **Se8** **29. Vb1 Vd6** Mohlo by se zdát, že černému se podařilo postavit nepřístupnou pevnost, ale... **30. a4!** Postupu 31. a5 s dalším vynuceným získkem pěčce už černý nemůže zabránit. **30. ... Kh7** **31. a5 bxa5** **32. Dxa5 Va6** **33. Dxc5 Va2** **34. De3 Da6** **35. Vb8 Da4** Snahu soupeře o protihru bílý lehce odvrátí. **36. Kh2 Va3** Pěkná varianta by vyšla bílému po 36. ... Dc2 37. Dg3 Va1 38. Vxe8 Dd1 39. Dg6+! fxg6 40. Sg8+ Kh8 41. Sf7+ Kh7 42. fxg6# **37. Dc5 Va2** **38. Va8 Dxa8** 38. ... Dc2 39. Vxa2 Dxa2 40. De7 **39. Sxa8 Vxa8** **40. Dxe5 Sc6** **41. Dc7 1–0**

### BOTVINNIK – ČECHOVER

LENINGRAD – POLOFINÁLE 11. PŘEBORU  
SSSR, 1938

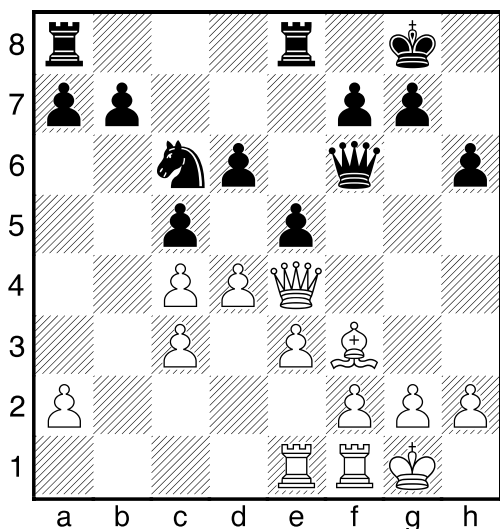
**1. d4 Jf6** **2. c4 e6** **3. Jc3 Sb4** **4. Jf3 0–0** **5. Sg5 d6** **6. e3 De7** Oba soupeři rozehráli zahájení bez zvláštních ambicí a především se snahou o bezproblémový vývin figur.

Ovšem zatímco vazba bílého dámského jezdce povede nanejvýš ke vzniku dvojpěšce c3,c4, černý bude muset řešit problém, jak se vypořádat s vazbou jezdce f6. **7. Se2 e5** **8. Dc2** Vyčkává zatím s rochádou, protože po 8. 0–0 Sxc3 9. bxc3 h6 10. Sh4 g5! 11. Sg3 Je4 by se černý vysvobodil z vazby aniž by se jeho král musel cítit příliš ohrožen postupem g7–g5. Před rochádou bílého je pro černého nebezpečné odhodlat se k podobné akci. **8. ... Ve8** **9. 0–0 Sxc3** **10. bxc3** Ne však 10. Dxc3 pro 10. ... Je4 **10. ... h6** **11. Sh4 c5?!** Snaha zablokovat bílého dvojpěšce je pochopitelná, zároveň však znamená tento tah ztrátu kontroly nad bodem d5. Důslednější se zdá být 11. ... g5 12. Sg3 Jh5 **12. Vae1** Bílý připravuje standardní pro tuto pozici manévr Jf3–d2 s dalším postupem f2–f4, k tomu je zapotřebí nejprve pokrýt Se2. **12. ... Sg4** Zabraňuje zmíněné akci (13. Jd2? Sxe2 14. Vxe2 exd4 15. cxd4 cxd4). Ovšem zároveň oslabuje pěšce b7 a bílý přechází k jinému, rovněž pro černého velmi nepříjemnému, plánu. **13. Sxf6!?** Likviduje obranu pole e4 a zároveň odvádí černou dámu od krytí pěšce b7. **13. ... Dxf6** **14. De4** Dvojúder na střelce g4 a pěšce b7 vyžaduje od černého přesnou a energickou reakci. **14. ... Sxf3?** Nesprávné zhodnocení situace. Černý si neuvědomuje, že v další hře bude bílý střelec silnější než jeho jezdec. Převaha bílého by byla zjevná i po 14. ... Sc8 15. Jd2 Jc6 (15. ... Dd8 16. dxc5 dxc5 17. Vd1) 16. f4 Δ Sf5 17. fxe5; ale správnou reakcí byla oběť pěšce 14. ... Sf5! 15. Dxb7 Jd7 a černý by mohl získat zajímavou protihru po sloupci „b“, přičemž převaha pěšce by ve vzniklé pozici nehrála podstatnější roli. **15. Sxf3 Jc6**

Viz diagram č. 14

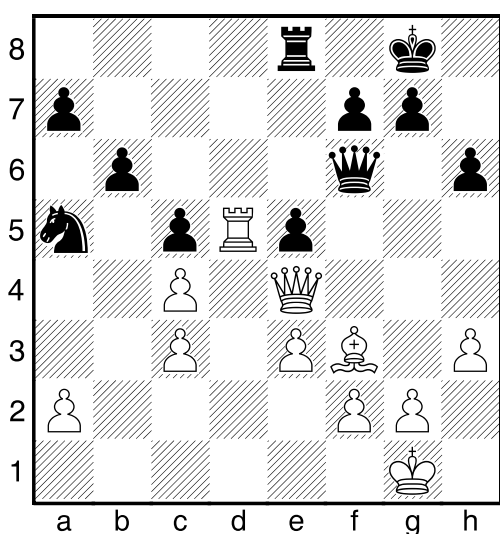
**16. dxc5!** Botvinnik zahajuje plán, který známe již z předchozí partie – centralizace s využitím opěrného bodu d5. **16. ... dxc5**

Diagram č. 14



17. **Vd1 Vad8** 18. **Vd5 b6** Zde už nestačilo k vyrovnání ani 18. ... **Vxd5** 19. **cxd5 Je7.** (19. ... **Jd8** 20. **Da4**) Po 20. **d6!** **Dxd6** 21. **Dxb7** by se bílý zbavil dvojpešce a převaha střelce nad jezdcem by se zvýraznila. O něco lepší bylo 18. ... **De7** 19. **Vfd1 g6**, ale bílý by zahrál 20. **g4** a pozice černého by byla hodně stísněná. **19. Vfd1 Ja5** **20. h3 Vxd5** **21. Vxd5!** Po 21. **cxd5** by černý držel pozici tahem 21. ... **Dd6!** (*nikoliv ovšem 21. ... Jb7? pro 22. Da4*)

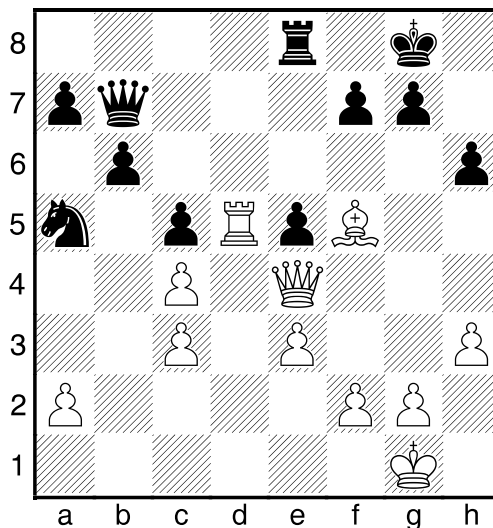
Diagram č. 15



Po 21. **Vxd5!** vzniklo typické postavení, v němž centralizované bílé těžké figury současně napadají pěšce e5. Z tohoto důvodu

se černý nemůže včas dostat k výměnám těžkých figur, např. 21. ... **Vd8** 22. **Vxe5** a nelze **Jxc4?** pro 23. **Ve8+ Vxe8** 24. **Dxe8+ Kh7** 25. **De4+** s výhrou. **21. ... De7** **22. Sg4 Db7** Čelí hrozbě 23. **Vd7.** **23. Sf5!**

Diagram č. 16



Vrchol strategické koncepce bílého. Hrozí proniknutí bílé věže na sedmou řadu a nelze 23. ... **g6** pro 24. **Sxg6 fxc6** 25. **Dxc6 Kf8** 26. **Vd6.** **23. ... Db8** **24. Vd7 Vd8** Hrozilo 25. **Sh7+ Kf8** 26. **Dd5.** Nyní se výhoda bílého přetransformuje ve výhodnou koncovku. **25. Dxe5 Jxc4** **26. Dxb8 Vxb8** **27. Se4!** Střelec zaujme dominantní postavení na d5. Po 27. **Vxa7?!** by se černý mohl dostat k protihře: 27. ... **Jd6** 28. **Sd3 c4** 29. **Vd7** (29. **Sf1 Jb5** 30. **Va6 Vc8**) 29. ... **cxd3** 30. **Vxd6 Va8** 31. **Vxd3 Vxa2** se slušnými šancemi na remízu. **27. ... Ja3** Černý nepřímou kryje pěšce a7 (28. **Vxa7 Jb5** a 29. ... **Jxc3**) a věří, že se mu s pomocí jezdce podaří mobilizovat svou pěšcovou převahu na dámském křídle. Ale pěšcová převaha bílého v centru se ukáže být důležitějším faktorem. **28. Sd5 Vf8** **29. e4 a5** Po 29. ... **c4** 30. **Vxa7 Jb5** 31. **Vb7 Jxc3** 32. **Sxc4 Jxe4** 33. **Vxb6** by černý zůstal bez pěšce. **30. c4 b5** **31. cxb5 Jxb5** **32. e5 a4** **33. f4 Jd4** Jezdec sám na všechno nestačí. **34. Kf2 g5** **35. g3 gxf4** **36. gxf4 Je6** 36. ...

Kg7 37. e6 37. Ke3 c4 38. f5 Jc5 39. Vc7 Jd3 40. e6 fxe6 41. fxe6 Černý se vzdal, protože nemá žádnou obranu proti postupu e6–e7 s dalším Sc6. 1–0

### GELLER – KRAMER

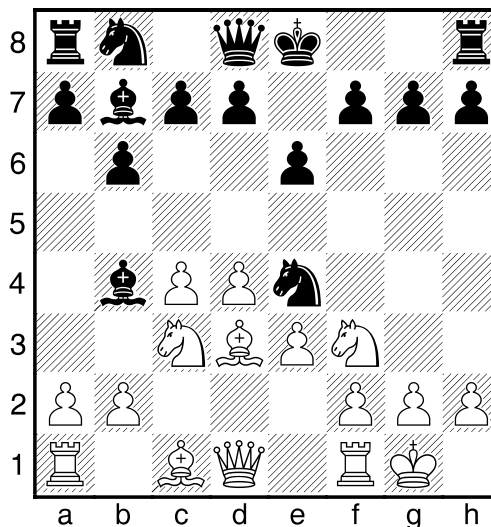
AMSTERDAM – OLYMPIÁDA, 1954

1. d4 Jf6 2. c4 e6 3. Jf3 b6 4. Jc3 Sb7 5. e3 Sb4 Přehozením tahu vznikla z původní dámské indické pozice Rubinsteina systému Nimcovičovy indické obrany (1. d4 Jf6 2. c4 e6 3. Jc3 Sb4 4. e3 b6 5. Sd3 Sb7 6. Jf3), tzv. „klidná varianta“. Fianchetto dámského střelce je zde vhodným pokračováním plánu započatého tahu Jf6 a Sb4, posiluje kontrolu nad centrálními body e4 a d5. 6. Sd3 Je4 Lákavý výpad. Útokem na svázaného jezdce se černý snaží získat čas pro upevnění svých pozic v centru prostřednictvím f7–f5. Principiálně odlišné pozice vznikají po 6. ... d5 nebo 6. ... c5. Pokus okamžitě zkompromitovat soupeřovu pěšcovou strukturu 6. ... Sxc3+ 7. bxc3 je přece jen příliš přímočarý a následná snaha získat kontrolu nad bodem e4 7. ... Se4 stojí příliš mnoho času 8. Se2! (*Nic nepřinesla bílému výměna 8. Sxe4 Jxe4 9. Dc2 f5 10. 0–0 0–0 s dobrou hrou černého v partii Reshewski – Aljechin, AVRO 1938.*) 8. ... c5 9. 0–0 0–0 10. Jd2 Sb7 11. f3 d5 a po 12. dxc5!? bxc5 13. Vb1 měl černý problémy po b-sloupci 13. ... Dc7 14. Db3 Sa6 15. Da3! s hrozbou 16. Vxb8 v partii Tajmanov – Gulko, 42. přebor SSSR 1974.

Viz diagram č. 17

7. 0–0!? Principiální a smělá odpověď. Bílý je ochoten obětovat pěšce, aby získal čas pro vývin. 7. ... Sxc3 Po přijetí oběti pěšce 7. ... Jxc3 8. bxc3 Sxc3 dosáhl bílý překrásné útočné pozice 9. Vb1 Jc6 10. Vb3 Sa5 11. e4 h6 12. d5 Je7 13. Sb2 0–0 14. Je5 Jg6 15. Jg4 v partii Balašov – Romanišin

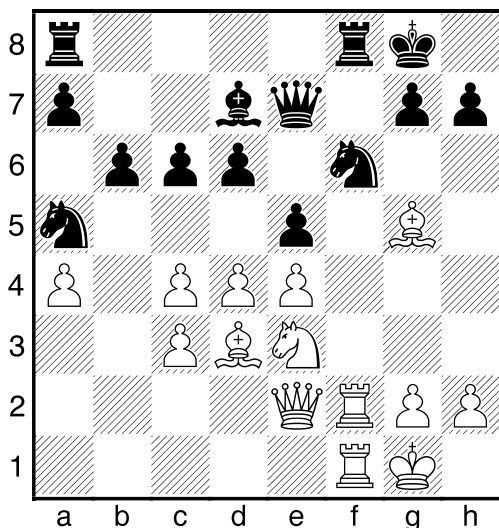
Diagram č. 17



Lvov 1978; po 7. ... f5 může bílý již zachovat elasticnost své pěšcové struktury tahem 8. Je2!? a nad černým střelcem se začne vznášet hrozba c4–c5. 8. bxc3 0–0 Přijetí oběti pěšce 8. ... Jxc3 9. Dc2 Sxf3 10. gxf3 Dg5+ 11. Kh1 Dh5 je pro černého velmi nebezpečné. Bílý se nespokojí s remizou po 12. Dc3 Dxf3, ale obětuje druhého pěšce 12. Vg1 Dxf3+ 13. Vg2. Po 13. ... f5 14. Sa3! (14. Dxc3? Dd1+=) 14. ... Je4 15. Vf1! s hrozbou 16. Se2 a 17. Vxg7 15. ... Vg8 16. Se2 Dh3 17. f3 Jf6 18. d5 Kf7 19. e4 získal v partii Keres – Spasskij, zápas 1965 nástup bílého globální charakter. 9. Je1! Bílý využívá skutečnosti, že pěšce c3 není možno brát a neztrácí tempo na tah Dc2. 9. ... f5 10. f3 Jf6 Zajímavým pokusem o rehabilitaci varianty by mohlo být 10. ... Jg5, např. 11. Vb1 (nebo 11. Jc2 d6 12. Ve1 Jd7 13. Kh1 e5 14. e4 f4 a černý stal plně uspokojivě, Neverov – Jaracz, Open 2002) 11. ... d6 12. Dc2 Jd7 13. h4?! Jf7 14. g3 Jh6 15. Jg2 (15. e4!?) 15. ... e5 a černý dosáhl dobré pozice v partii Georgiev – Vallejo Pons, 6. Aceimar open 1999. 11. a4!? S originální ideou převodu dámské věže po druhé řadě na královské křídlo. Jiný plán použil Gligorič v partii s Kuzminem, Bled 1979: 11. Jc2 c5 12. Sd2 De7

13. De2 d6 14. e4. Po zakončení přesku-  
pení figur uskutečňuje bílý programový po-  
stup v centru. 14. ... fxe4 15. fxe4 Jc6 16.  
Sg5 a bílý má jasně lepší perspektivy. 11.  
... Jc6 12. Va2 Ja5 13. Vaf2 De7 14. De2  
d6 15. e4 Síla tohoto postupu je zde ještě  
významně podtržena přítomností zdvoje-  
ných věží na f-sloupci. 15. ... fxe4 16. fxe4  
e5 17. Sg5! Pro černého nepříjemná vaz-  
ba. Velmi důležitá je zde i okolnost, že čer-  
ný nemůže dost dobře blokovat bílého dvoj-  
pěšce tahem c7–c5, protože po Je1–c2–e3  
by bílý s výhodou obsadil bod d5. 17. ...  
Sc6 18. Jc2 Sd7 Ze stejného důvodu nemá  
černý čas ani na vzetí pěšce a4. 19. Je3 c6

Diagram č. 18



Bílý má nyní zřejmou poziční převahu. Jen-  
že otázkou je, jak ji vystupňovat? Bílý by  
potřeboval získat pole d5 pro svého jezd-  
ce, po 20. d5 by ovšem černý zahrál 20. ...  
c5. Kromě toho dvojpěšec znesnadňuje bí-  
lému jakoukoliv aktivitu na dámském kříd-  
le. Kdyby jeho pěšec stál místo na c3 na  
b2, bylo by snadné po b2-b4 provést buď  
postup b5 nebo a5 anebo c5 a získat vedle  
tlaku na sloupci „f“ i aktivní hru na dám-  
ském křídle. Tímto je odůvodněn další prů-  
lom. 20. c5!! bxc5 21. d5! Teď už černý  
nemůže postavení zablokovat a bílý hrozí  
po 22. dxc6 dobýt s rozhodujícím účinkem

pro svého jezdce buď bod d5 nebo f5. Tomu  
černý ještě zabráni vrácením pěšce, ale ce-  
lým manévrem dosáhl bílý výměny svého  
dvojpěšce a otevřel si cestu k vniknutí na  
dámské křídlo. 21. ... c4!? 22. Sxc4 Jxc4  
23. Dxc4 c5 24. Da6! Se silnou hrozbou  
25. Jc4. Ukazuje se, že černý proti ní nemá  
již dostatečnou obranu. 24. ... Sc8 25. Dc6  
Sd7 26. Dc7 Vfc8 27. Sxf6 gxf6 28. Jf5!  
Vynucuje zisk pěšce. Ještě se stalo: 28. ...  
Vxc7 29. Jxe7+ Kf7 30. Jf5 Sxf5 31. Vxf5  
Kg7 32. Vxf6 Vd7 33. Ve6 Vb8 34. h4 h5  
35. Vf5 Vb3 36. Vg5+ Kh7 37. Vxh5+  
Kg7 38. Vg5+ Kh7 39. Vgg6 Vxc3 40. h5  
Vc4 41. Vh6+ Kg8 42. Veg6+ Vg7 43.  
Vxd6 Vxa4 44. Vd8+ Kf7 45. Vhd6 Vg4  
46. V6d7+ Kf6 47. Vf8+ Kg5 48. Vg7+  
Kh4 49. h6 Va1+ 50. Kh2 Va6 51. h7 1–0

### III. část – Hübnerova varianta

Nejprve si předvedeme dvě znamenité par-  
tie samotného Hübnera z mezipásmového  
turnaje mistrovství světa Palma de Mallor-  
ca 1970.

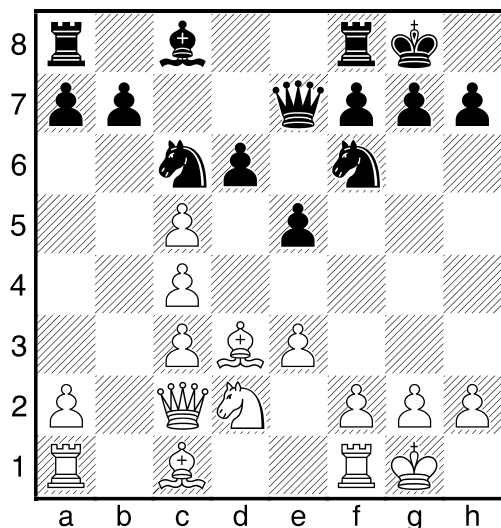
#### TAJMANOV – HÜBNER

PALMA DE MALLORCA – MEZIPÁSMOVÝ  
TURNAJ MS, 1970

1. d4 Jf6 2. c4 e6 3. Jc3 Sb4 4. e3 c5  
5. Sd3 Jc6 6. Jf3 Sxc3+ Varianta Rubin-  
steinova systému, která je dnes v teorii nej-  
častěji označována po vůdci černých v této  
partii. Setkáme se s ní později ještě několi-  
krát a vysvětlíme si i její strategické ideje.  
7. bxc3 d6 8. 0–0 Bílý zatím odkládá ope-  
race v centru a chce nejprve dokončit vý-  
vin. Hlavní varianta se rozvíjí po 8. e4 e5  
9. d5 8. ... e5 Nejpoužívanější odpověď.  
Černý zatím neprozrazuje, kde bude hledat  
útočiště jeho král. Méně pružnou alternati-  
vou je 8. ... 0–0. 9. Dc2 Větší nároky na  
černého klade aktivní 9. Jg5 Bílý bere pod  
kontrolu pole e4 a uvolňuje cestu f-pěšci

k akci proti soupeřově středu. 9. ... De7! Černý připravuje evakuaci krále na dámské křídlo. (Po 9. ... 0–0 10. f4 exd4 (10. ... h6 11. fxe5 dxe5 12. Vxf6! Dxf6 13. Jh7 Dh4 14. Jxf8 ±) 11. cxd4 cxd4 12. exd4 d5 (12. ... Jxd4?! 13. Sb2↑) 13. Sa3 Ve8 14. Db1!? Je4 15. cxd5 Jxg5 16. dxc6 Dxd4+ 17. Kh1 vznikla v partii Flear – Lobron, Paříž 1983 ostrá pozice s lepšími vyhlídkami bílého především vzhledem k silné dvojici střelců.) 10. Dc2 Sd7 11. f4 0–0–0 12. fxe5 dxe5 13. d5 Ja5 14. e4 h6 15. Jf3 Je8 16. Se3 b6 s oboustrannými možnostmi v partii Trincardi – Damjanovič, Reggio Emilia 1972. 9. ... De7 10. Jd2 0–0

Diagram č. 19

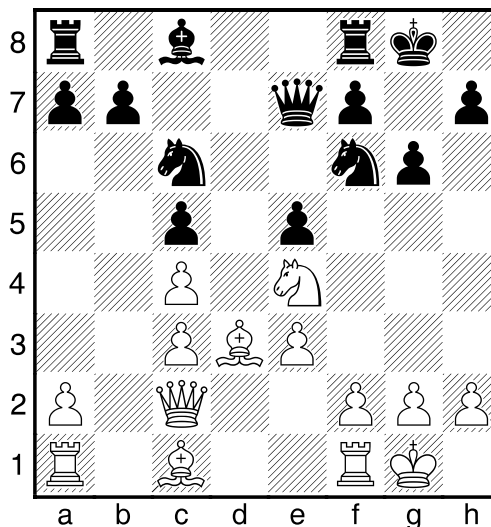


11. dxc5?! Bílý se pokouší uskutečnit obdobný plán na využití pole d5, jaký jsme viděli v Botvinnikových partiích ve II. části. Zde však naráží kosa na kamen. Lepším řešením bylo uzavření centra 11. d5 Jb8 (zde by toho jezdec na a5 příliš nepořídil, pěšec c4 je spolehlivě kryt) 12. e4. 11. ... dxc5 12. Je4 g6!

Viz diagram č. 20

Po 12. ... Jxe4?! 13. Sxe4 h6 14. Sd5 nebo 12. ... h6?! 13. Jxf6+ Dxf6 14. Se4 jak bylo v partii Tajmanov – Karellov, Leningrad 1973,

Diagram č. 20



by bílý se svým plánem uspěl. 13. Jxf6+ Dxf6 14. f4 Na 14. Se4 si černý připravil 12. tahem odpověď 14. ... Sf5! 14. ... exf4 15. exf4 Sf5! Zabraňuje nám již známému Botvinnikovu plánu. Rozbití černého královského křídla nebude snadné využít vzhledem ke značné redukci útočného potenciálu. 16. Sxf5 Dxf5 17. Dxf5 gxf5 18. Se3 b6 19. Vad1 Ja5! Pěšec c4 padá a tak se bílý musí snažit o hru proti soupeřovu králi. 20. Vd5 Jxc4 21. Sf2 Vad8 22. Vxf5 Následující dramatickou fází partie ponechám bez komentáře, protože se nevztahuje přímo k našemu tématu. Vřele ji ale doporučuji k samostatné analýze. 22. ... h6 23. Vh5 Kg7 24. Vh3 Vfe8 25. f5 Ve2 26. Sh4 Vdd2 27. Vg3+ Kf8 28. Sf6 Ke8 29. Sg7 h5 30. Sh6 Vxa2 31. Vd1 h4 32. Vg8+ Ke7 33. Sg5+ f6 34. Vg7+ Ke8 35. Sh6 h3 36. Vg8+ Ke7 37. Vg7+ Ke8 1/2–1/2

ADDISON – HÜBNER

PALMA DE MALLORCA – MEZIPÁSMOVÝ  
TURNAJ MS, 1970

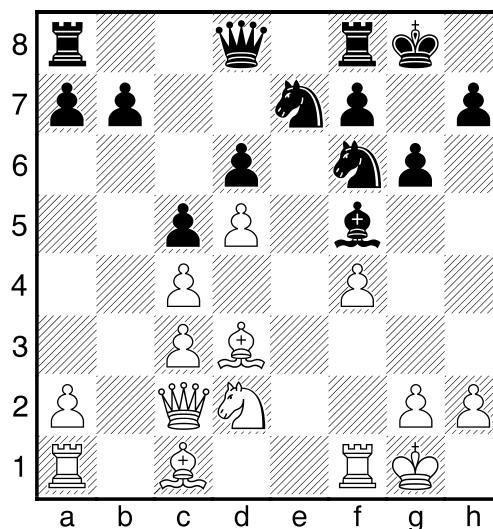
1. d4 Jf6 2. c4 e6 3. Jc3 Sb4 4. e3 c5 5. Sd3 Jc6 6. Jf3 Z respektu k následujícímu tahu černého se bílý stále častěji uchylují k tahu 6. Jge2 V tom případě je pro černé-

ho výhodné přejít k jinému schématu, a sice s izolovaným pěšcem 6. ... cxd4 7. exd4 d5 např. 8. cxd5 Jxd5 9. 0–0 0–0 a zde by stál bílý jezdec jistě lépe na f3. **6. ... Sxc3+** Úvodní tah varianty, která bývá v teoretických učebnicích pojmenována často právě po německém velmistru Robertu Hübnerovi. Její hlavní myšlenkou je přechod k blokádovému schématu Sämischova systému. Ve srovnání s ním černý sice ztrácí tempo (bílý ušetřil tah a2–a3), na druhé straně už víme, že jezdec na f3 nestojí ideálně, v Sämischovi jej bílý zpravidla umísťuje výhodněji na e2. Na příliš signalizovaný pokus o blokádu centra 6. ... d6?! by se již bílý stačil zabezpečit před vytvořením dvojpěšce: 7. Sd2 (dobré by bylo i 7. Dc2) 7. ... e5 8. d5 Je7 9. a3 (nebo 9. e4 Jg6 10. g3 Tajmanov – Romanišin, 44. Přebor SSSR, 1976) 9. ... Sxc3 (9. ... Sa5 10. b4!) 10. Sxc3 b5 11. e4 bxc4 12. Da4+ Sd7 13. Dxc4 Jg6 14. g3 a bílý má v nadcházející střední hře lepší vyhlídky, protože černí jezdcí budou těžko nacházet uplatnění. **7. bxc3 d6** **8. Jd2** Pružné pokračování, které ponechává bílému možnost výběru různých plánů. Jezdec může být převeden na pole b3 k upevnění bodu d4, může být využit k boji o centrální bílá pole (manévr Jd2–e4xf6+ s dalším převodem Sd3–e4–d5), v případě postupu pěšců d4–d5 a e3–e4 je pro něj připraven výhodný převod Jd2–f1–e3. Hlavní variantu 8. e4 uvidíme v dalších partiích. **8. ... e5** **9. d5 Je7** **10. 0–0** **10. e4!**? Jg6 11. g3 s již zmíněným plánem Jd2–f1–e3. **10. ... 0–0** **11. Dc2** I zde by bylo přirozenější 11. e4. **11. ... g6!**? Vytváří blok proti baterii na úhlopříčce b1–h7. **12. f4 exf4** **13. exf4 Sf5!**

Viz diagram č. 21

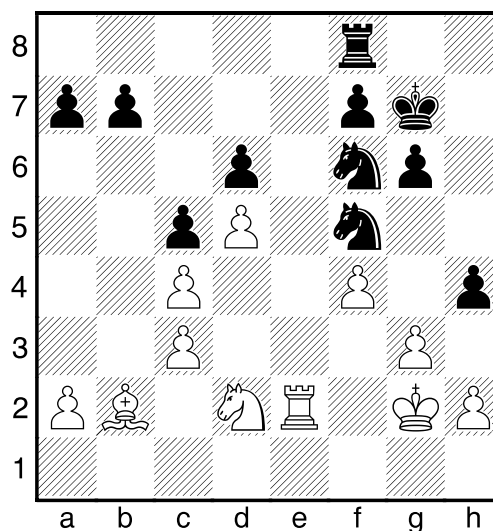
Nyní bude bílý připraven o svůj jediný trumf – dvojici střelců. Pohyblivost jeho zbývajících černopolného střelce je výrazně ome-

Diagram č. 21



zena dvojpěšcem i pěšcem f4. **14. Sb2 Dd7** **15. Vae1 Vae8** **16. Vf2 Sxd3** **17. Dxd3 Df5!** V koncovce vynikne rozdíl mezi bílým střelcem a černým jezdce. **18. Dxf5 Jxf5** **19. Vfe2 Vxe2** **20. Vxe2 h5** **21. g3 Kg7** **22. Kg2**

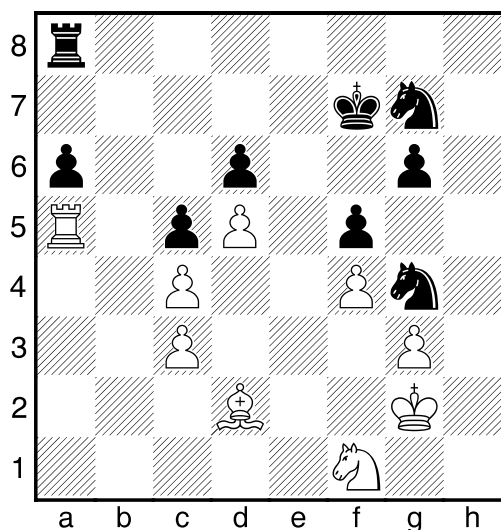
Diagram č. 22



**22. ... h4!** Tímto postupem s následující pozdější výměnou na g3 si černý vybojuje natrvalo pole g4 pro svého jezdce. **23. Jf1 Vh8** **24. Sc1 Kf8** Král kryje profylakticky pole vniku na e-sloupci, aby nutnosti jejich střežení zprostil své jezdce. **25. Vb2 b6** **26. Ve2 hxg3!** Operovat zde s hrozbou h4–h3 nemá smysl, protože bílý by postavil krále

na f3 s hrozbou g3–g4 a následným napadením pěšce h3. **27. hxg3 Jg4 28. Sd2** Bílý nestihá zabránit upevnění soupeřova jezdce na g4: 28. Kf3 Vh1! 29. Kxg4? (*ani po lepším 29. Sd2 Vxf1+ 30. Kxg4 a6 s plánem b6-b5 by nebylo o převaze černého pochyb.*) 29. ... Jh6+ 30. Kf3 (30. Kg5 Kg7 s matem) 30. ... Vxf1+ se ziskem figury. **28. ... Jg7 29. Ve1 f5 30. a4?!** Bílý zahajuje akci na dámském křídle, která by za normálních okolností vedla k vytvoření určité protihry, zde však přivede pouze k urychlení porážky. Příčinou jsou hůře umístěné bílé figury. **30. ... Kf7 31. a5 bxa5 32. Va1** Nebo 32. Vb1 Ve8 33. Kf3 Ve7 34. Va1 Je8 35. Vxa5 Jef6 36. Va6 Je4 s velkou výhodou černého. **32. ... Va8 33. Vxa5 a6**

Diagram č. 23



Pseudoaktivita bílého na dámském křídle přinesla volného pěšce – černému. **34. Kf3 Je8 35. Va1 Jc7! 36. Vb1 Ke7 37. Je3 Jxe3 38. Sxe3 Vh8 39. Sg1 Kd7 40. Sf2 a5 41. Va1 Va8 42. g4 a4 43. gxf5 gxf5 44. Va3 Va6** a bílý se vzdal, protože nemá žádnou obranu proti manévru Jc7–a8–b6 a další aktivizaci černé věže přes královské křídlo nebo přes e-sloupec. **0–1**

## SPASKIJ – FISCHER

REYKJAVIK, 1972

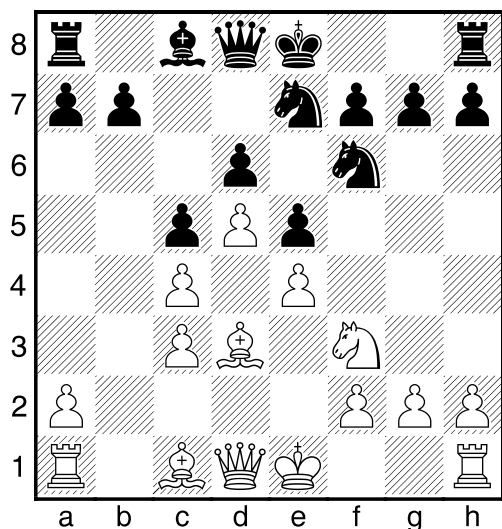
### 5. PARTIE ZÁPASU MS

**1. d4 Jf6 2. c4 e6 3. Jc3 Sb4 4. Jf3 c5 5. e3 Jc6 6. Sd3 Sxc3+ 7. bxc3 d6 8. e4** Přírozená reakce. Bílý využívá dostatečné pevnosti svého pěšcového centra a zvětšuje svoji prostorovou převahu. Dlouhou dobu byla teorie toho názoru, že bílý tímto způsobem získá převahu. V 60. a 70. letech minulého století byly ale učiněny úspěšné pokusy, které dokázaly rehabilitovat hru černého. **8. ... e5** Černý se snaží přivodit blokádu centra, po které by hra dostala zavřený charakter a snížil by se význam bílé dvojice střelců ve srovnání s černými jezdci. **9. d5** Lajos Portisch a později Artur Jusupov byli hlavními propagátory tahu 9. h3, kterým se bílý může pokusit vyhnout blokádě středu. Obávat se přitom ztráty pěšce není nutné, protože po 9. ... cxd4 10. cxd4 exd4 11. 0–0 s dalším Sb2 by bílý získal rychle pěšce zpět s otevřením pozice. Praxe ovšem ukázala, že při vyčkávání taktice ze strany černého nedisponuje bílý žádnými prostředky k tomu, jak dynamizovat hru v centru, např. 9. ... h6 10. Se3 b6 11. 0–0 Dc7 a pokud bude chtít něčeho reálnějšího dosáhnout, bude bílý stejně dříve či později donucen zahrát d4–d5. V partii Portisch – Timman, Mar del Plata 1982 se stalo 12. d5 Je7 13. Jh4 g5 14. Df3!? Jfg8 15. Jf5 Jxf5 16. exf5 Jf6 s vyrovnanými vyhlídkami.

Viz diagram č. 24

**9. ... Je7!** Důležitý okamžik. Černý musí správně zhodnotit, nakolik je účinný či neúčinný útok na pěšce c4. Zde přivedlo chybné 9. ... Ja5 10. Jd2! b6 11. Jf1 Sa6 12. Je3 Kd7 13. 0–0 Kc7 14. f4 Jd7 15. f5!? černého k velmi pasivní pozici v partii Hort – Spiridonov, Slunečné pobřeží 1974. **10. Jh4**

Diagram č. 24

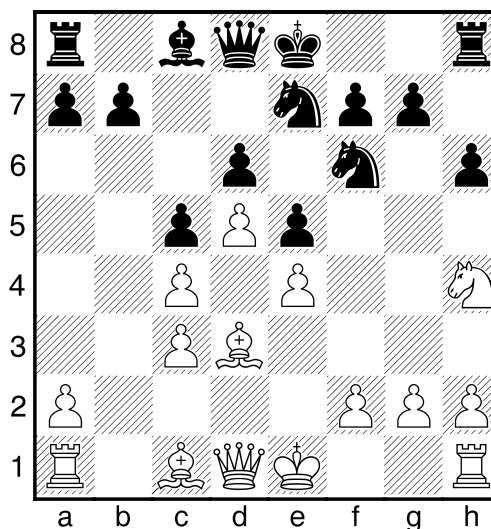


Logický tah, vezmeme-li v úvahu, že hlavní možností bílého, jak se pokusit otevřít pozici, je postup f2–f4, a že oblasti jeho zájmu je především královské křídlo. Ovšem, zvláště po neúspěchu bílého v této partii, se zde zkoušela řada jiných tahů: 10. 0–0, 10. h3, 10. Vb1. Největší popularitu si nakonec vydobyl tah 10. Jd2 s plánem převodu jezdce Jf1–d2–g3 nebo e3. Nepříjemnou reakcí pro bílého je 10. ... Da5! s cílem napadením na pěšce c3 odvléci bílou dámu od královského křídla. Tato idea přinesla černému úspěch v partii Gligorič – Sosonko, Tilburg 1977. Po 11. Db3 0–0 12. Jf1 Jh5! 13. Je3 Jf4 14. Sc2 f5 15. Sd2 Dc7 16. Db1 g6 17. Dd1 vznikla pozice s oboustrannými šancemi v dalším složitém boji. **10. ... h6!**

Viz diagram č. 25

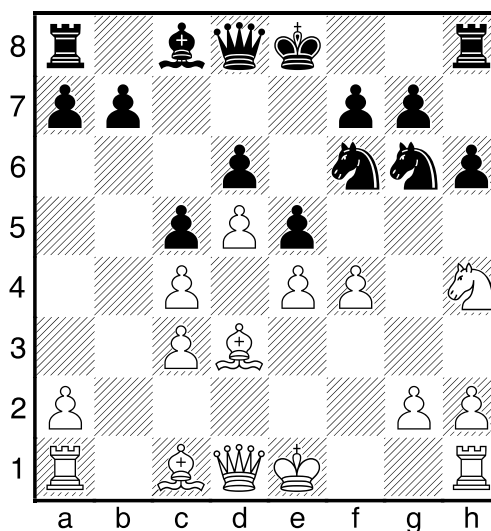
Důležitá součást plánu černého. Nejen že brání vazbě 11. Sg5, ale v řadě případů může uplatnit protiúder g7–g5. Nebylo by dobré 10. ... Jg6 pro 11. Jf5! **11. f4** Nejprincipialnější řešení. Žádné problémy by neměl černý po 11. 0–0 g5 12. Df3 (12. Jf5 Jxf5 13. exf5 e4 ♣) 12. ... Jfg8 13. Jf5 Jxf5 14. exf5 Jf6; Podobně vedlo 11. f3 Da5 12. Sd2 g5 13. Jf5 Jxf5 14. exf5 Sd7 s další

Diagram č. 25



0–0–0 k dobré hře černého v partii Donner – Timman, Amsterdam 1981. Úspěšně vyřešil černý problémy v partii Hübner – Timman, Tilburg 1981, když vůdce bílých zde bojoval proti své vlastní zbrani. 11. g3 g5 12. Jg2 Sh3 13. Je3 Dd7 14. f3 0–0–0 15. Vb1 Kb8 s dobrou hrou. **11. ... Jg6!**

Diagram č. 26

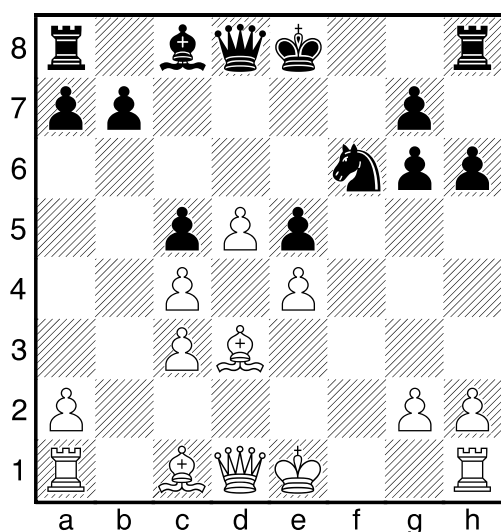


Velkolepá Fischerova poziční idea! V zájmu udržení blokády černý dobrovolně dopouští zhoršení své pěšcové struktury. Velmi riskantní by bylo 11. ... exf4 12. Sxf4 g5. Je známo, že Fischer byl ochoten sebrat téměř jakéhokoliv pěšce, natož figuru. Zde však ostražitost zvítězila, po 13. e5! Jg4 14.



e6! (Gligorič) 14. ... Jf6 15. Sg3 gxh4 16. Sxh4 by se černý ocitl pod obrovským tlakem, např. 16. ... Jeg8 (16. ... Jg6 17. Da4+) 17. 0–0 fxe6 18. dxe6 Sxe6 19. Df3 12. **Jxg6 fxc6 13. fxe5?!** Bílý neodolal pokušení a vytváří si krytého volného pěšce. V později hraných partiích se hrálo především 13. 0–0 0–0 14. f5 např. 14. ... gxf5 (nebo i ostřeji 14. ... b5 15. g4 bxc4 16. Sc2 Da5, jak bylo v partii Visier – Mecking, Las Palmas, 1975.) 15. exf5 e4 16. Se2 De7 17. Se3 Sd7 18. De1 Jh7 19. g4 Jg5 20. Dg3 s obsažnou pozicí v partii Gligorič – Mecking, San Antonio 1972. **13. ... dxe5**

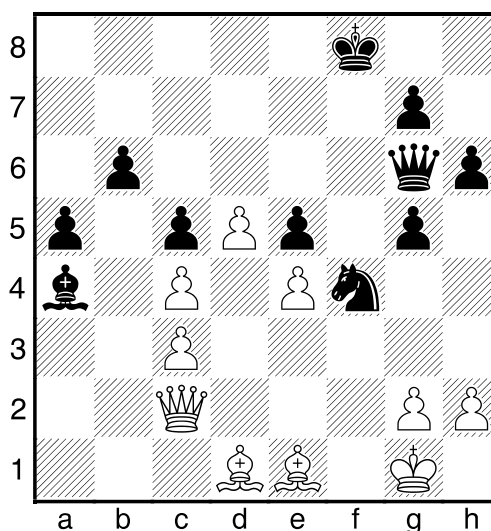
Diagram č. 27



Je velmi nesnadné správně zhodnotit tuto pozici. Na první pohled je v táboře černého řada slabin, neustálou pozornost si bude vyžadovat bílý volný pěšec „d“. Naproti tomu má bílý velké problémy s uplatněním svých střelců. **14. Se3 b6 15. 0–0 0–0 16. a4?** Chyba, která vede k dalšímu zhoršení pozice bílého. Snaha získat aktivitu na dámském křídle postupem a4–a5 je pochopitelná, ovšem po následující odpovědi soupeře bude jasné, že bílý si jen vytvořil další slabinu. **16. ... a5!** Černý se nerozpakuje vytvořit si na první pohled děsivou slabinu na b6, protože pozitivní stránky tohoto postupu jasně převažují nad negativními. Nejen-

že fixuje slabého pěšce na a4, ale také zabraňuje pozdější možné aktivizaci bílého bělopolného střelce přes toto pole. **17. Vb1 Sd7 18. Vb2 Vb8 19. Vbf2 De7 20. Sc2** Bílá pozice je velmi nepohodlná, bílý postrádá aktivní plán. Někteří komentátoři zde navrhovali bílému zablokovat tahy h2–h3 a g2–g4 královské křídlo, ovšem po g6–g5 s dalším Jf6–h7, výměně jednoho páru věží a Jf8–g6–f4 by byla pozice bílého velmi obtížná. **20. ... g5 21. Sd2 De8!** Černý dále zesiluje pozici převodem dámy na královské křídlo, bílý není schopen nijak využít svých zdvojených věží na f-sloupci, ani volného d-pěšce. **22. Se1** Střelce bylo zapotřebí ponechat na úhlopříčce c1–h6, aby kontroloval pole f4. Opatrnější bylo 22. Sc1. **22. ... Dg6 23. Dd3 Jh5!** Ani po výměně všech věží problémy bílého nezmizí. **24. Vxf8+ Vxf8 25. Vxf8+ Kxf8 26. Sd1 Jf4 27. Dc2??** Hrubá chyba, která okamžitě prohrává partii. Nutné bylo 27. Db1 a černého by ještě čekalo dost práce, aby svou pozici převahu uplatnil k výhře.

Diagram č. 28



**27. ... Sxa4!** a bílý se vzdal. Po 28. Dxa4 Dxe4 není schopen současně pokrýt obě matové hrozby na g2 a e1. **0–1**

Znalost partie Spasskij – Fischer přišla autorovi článku velmi vhod v posledním kole openu v Klatovech v roce 2000. K vítězství v turnaji bylo zapotřebí vyhrát černými...

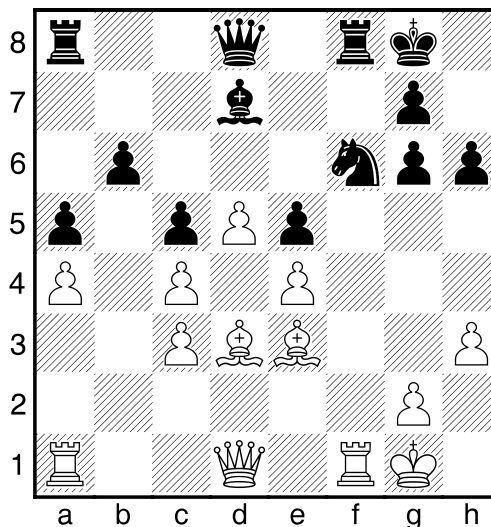
**CIVÍN - JUŘEK**  
KLATOVY, 2000

1. d4 Jf6 2. c4 e6 3. Jc3 Sb4 4. e3 c5  
5. Jf3 Jc6 6. Sd3 Sxc3+ Hübnerova varianta patří řadu let stabilně do mého repertoáru, soupeř hrává bílými spíše katalána. Logicky jsem očekával nějakou přípravu...  
7. bxc3 d6 8. e4 e5 9. d5 Je7 10. Jh4 Je to s podivem, ale nevzpomínám si, že by do té doby na mě někdo tento tah zahrál. Zřejmě je natolik silný zážitek z Fischerovy partie, že neměl nikdo chuť pokoušet se o její rehabilitaci. 10. ... h6 11. 0–0 0–0 Zde šlo zahrát 11. ... g5 12. Df3 Jh7 13. Jf5 Jxf5 14. exf5 Jf6 s dobrou hrou, ale příliš silné bylo pokušení vyzkoušet soupeře, jestli zná Fischerovu ideu. 12. f4 Jg6! I zde s vloženými tahy 11. 0–0 0–0 je tato idea plně použitelná. 13. Jxg6 13. Jf5 Sxf5 14. exf5 Jxf4 15. Sxf4 exf4 16. Vxf4 Ve8! se nemohlo bílému líbit. 13. ... fxg6 14. h3!?! Soupeř tahal zahájení dost rychle, a tak jsem nebyl schopen rozpoznat, zda jde z jeho strany o přípravu nebo improvizaci. 14. ... Sd7 Dovoluje 15. f5, na což by mohlo přijít zajímavé 15. ... b5. Nebylo by dobré 14. ... exf4 15. Sxf4 g5 16. Sg3 De7 17. De2 Jd7 18. Vxf8+ Kxf8 19. Vf1+ Kg8 20. e5! dxe5 21. De4. 15. fxe5? Nyní vznikne černým vysněná Fischerova struktura. Bílý měl raději držet napětí 15. De2 nebo 15. De1. 15. ... dxe5 16. Se3 b6 17. a4 a5!

*Viz diagram č. 29*

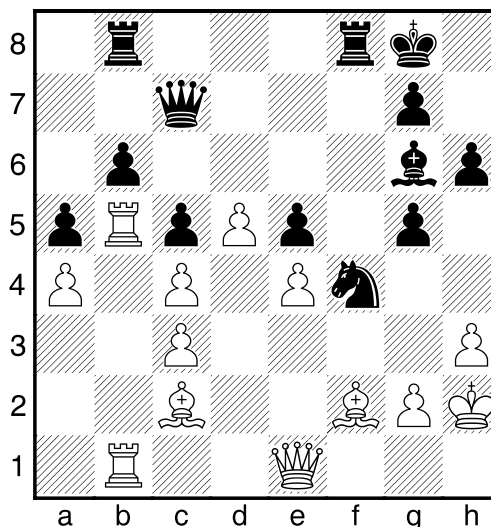
Zatím jde vše jak po másle. 18. Vb1 Vb8 19. Vf2 g5 20. Vf2 Na rozdíl od Spasského soustředil zde bílý své těžké figury k tla-

*Diagram č. 29*



ku proti b6, a tím dost znesnadňuje akci soupeře na královském křídle. 20. ... Dc7 Je nutno respektovat hrozbu 21. Sxc5. 21. Kh2 Se8 22. Sf2 Sg6 23. De1 Jh5 24. Sc2 Jf4 25. Vb5

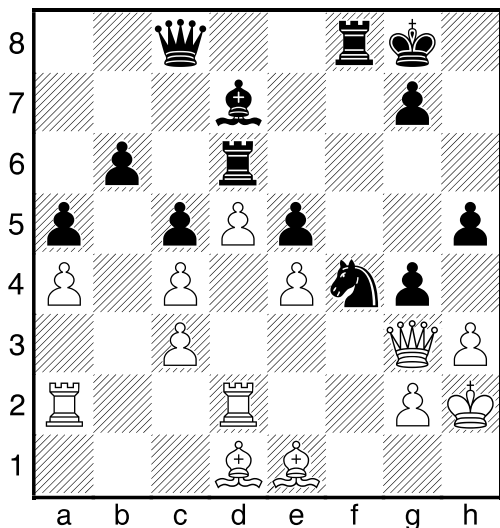
*Diagram č. 30*



Následující dlouhou manévrovací fázi nebudu komentovat. Černý vyčkává na nejvhodnější moment k zahájení akce na královském křídle. Bílý nemá vlastní aktivní plán. 25. ... Vfd8 26. De3 Se8 27. V5b2 Sd7 28. Sd1 Vf8 29. Sg3 Vf6 30. Vd2 Vb8 31. Va1 Dc8 32. Se1 De8 33. Sg3 Vd6 34. Vaa2 Dc8 35. Vf2 Vdf6 36. Vfd2 De8 37. Vf2 h5 Jinak s pozicí pohnout ne-

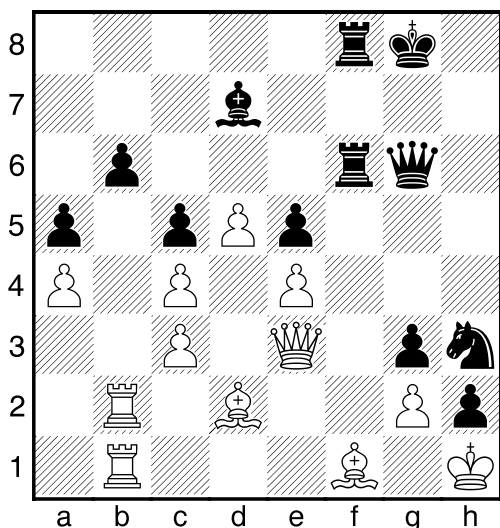
lze. 38. Vfb2 Dg6 39. Se1 Sc8 40. Vd2 Df7 41. Vab2 Vd6 42. Vb1 Dd7 43. Dg3 Dd8 44. De3 De8 45. Vdb2 Vff6 46. Vd2 Sd7 47. Va1 Dg6 48. Vaa2 Vf8 49. Vab2 De8 50. Va2 Dc8 51. Dg3 g4!

Diagram č. 31



Černý si s tímto průlomem trpělivě počkal, až soupeřovy figury budou stát pro něho nejméně výhodně. 52. h4 Důležitá varianta byla 52. hxg4 h4! 53. De3 Sxg4 54. Sxh4 Vh6 55. g3 Sxd1 56. Vxd1 Dh3+ 57. Kg1 Vxh4. 52. ... Dd8 53. Vab2 g5 54. Vb1 Jg6 55. hxg5 h4! 56. De3 g3+ 57. Kg1 Jf4 58. Vdb2 Dxg5 59. Sd2 59. Vxb6 Jh3+ 59. ... Dg6 60. Sc2 Vdf6 61. Sd3 h3 62. Sf1 h2+ 63. Kh1 Jh3 0–1

Diagram č. 31



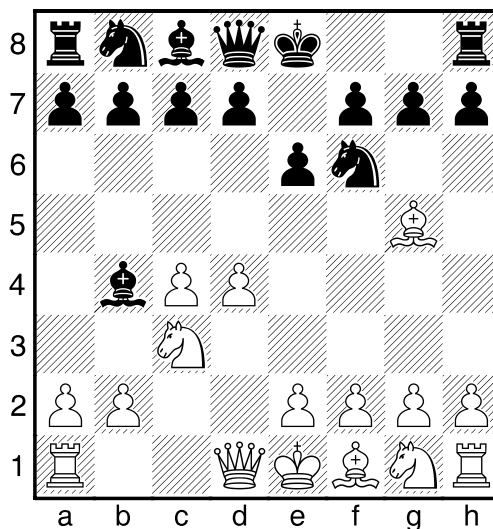
## IV. část

Partie, kde pěšcová struktura s dvojpěšcem c3, c4 vznikla z jiných systémů.

REE – RAŠKOVSKIJ  
Soči, 1976

1. d4 Jf6 2. c4 e6 3. Jc3 Sb4 4. Sg5

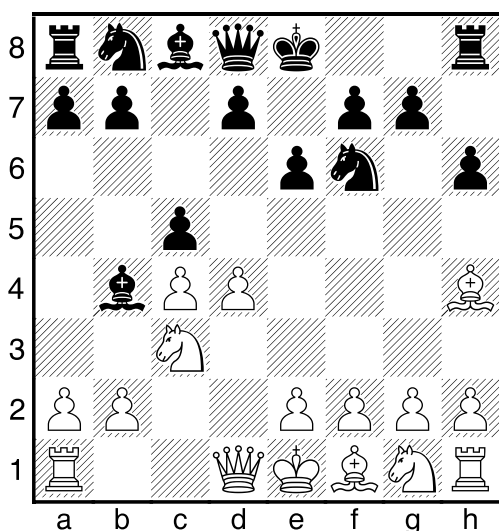
Diagram č. 32



Výpad střelce, který charakterizuje tzv. leningradsky systém, vypadá pro černého velmi nepříjemně. Na vazbu svého jezdce c3, působícího na důležitá centrální pole d5 a e4, odpovídá bílý stejnou zbraní – váže jezdce f6, který bojuje o tatáž „konfliktní“ pole. Tímto způsobem se bílý snaží eliminovat hlavní strategickou ideu soupeře, kterou je právě kontrola polí d5 a e4. Ovšem raný výpad bílého střelce má i své stinné stránky. Střelec se vzdaluje od dámského křídla, kde často plní důležitou obrannou funkci (v případě nutnosti může krýt bod c3). To dává černému doplňkové možnosti při organizaci protihry. 4. ... h6 Pro černého je užitečné vložit tento tah, a to ze dvou důvodů: za prvé – vylučuje se návrat střelce k event. krytí dámského křídla, a za druhé – v případě potřeby může černý tahem g7–g5 vysvobodit z vazby svého jezdce, nebo i získat tempo k nástupu na královském křídle.

**5. Sh4** Výměna na f6 bílému nic nepřináší, jak ukázala např. partie Smyslov – Lilienthal, 13. přebor SSSR 1964: 5. Sxf6 Dxf6 (zajímavé je i doporučení Aljechina 5. ... Sxc3+ 6. bxc3 Dxf6) 6. Vc1 0–0 7. a3 Sxc3+ 8. Vxc3 d6 9. Jf3 e5 10. d5 a5 s dobrou hrou černého.

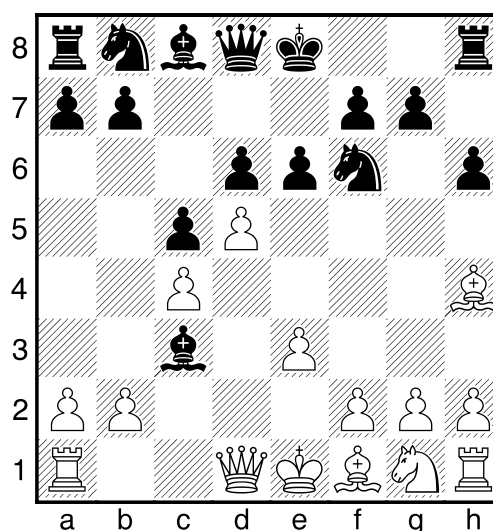
Diagram č. 33



**5. ... c5!** Typický způsob protihry v leningradském systému. Černý nejen napadá centrum, ale zároveň i otevírá své dáme cestu na a5. **6. d5** Praxe ukázala, že pouze tímto postupem, zajišťujícím mu prostorovou převahu v centru, může bílý bojovat o získání výhody ze zahájení. Pokusy typu 6. dxc5 Sxc3+ 7. bxc3 Da5 nebo 6. Vc1 cxd4 7. Dxd4 Jc6 nemohou bílého uspokojit. V historické partii Réti – Marshall, Bad Kissingen 1928, zkusil bílý 6. e3, ale po 6. ... cxd4 7. exd4 Da5 8. Db3 Je4 9. Vc1 Jc6 stal už černý lépe. **6. ... d6** Pružný tah, ponechávající černému ještě výběr mezi blokadou centra (e6–e5), nebo výměnou e6xd5. V procesu vývoje leningradského systému byla postupně vyzkoušena i řada jiných pokračování: 6. ... Da5 se snahou zbavit se vazby a okamžitě zaútočit na zranitelné dámské křídlo soupeře 6. ... g5 chopit se iniciativy za cenu oslabení královského křídla; 6. ... Sxc3+ zkompromitovat pěšcovou strukturu bílého na dámském křídle

a po 7. bxc3 zablokovat pozici 7. ... e5 ; 6. ... e5 stejná blokadová idea se zachováním střelce; 6. ... exd5 snaha využít opěrné body na polootevřeném sloupci „e“ pro zahájení aktivní hry v centru; 6. ... b5 obětí křídelního pěšce narušit centrum bílého ve stylu volžského gambitu; 6. ... 0–0 pružné pokračování s vývinově-vyčkávacím záměrem. **7. e3** Pokus zabránit blokadě centra 7. dxe6 Sxe6 by usnadnil soupeři mobilizaci sil (Jb8–c6). Tahem 7. Dd3 může sice bílý zabránit zdvojení pěšců, ale černý získá dobrou hru po 7. ... exd5 8. cxd5 0–0

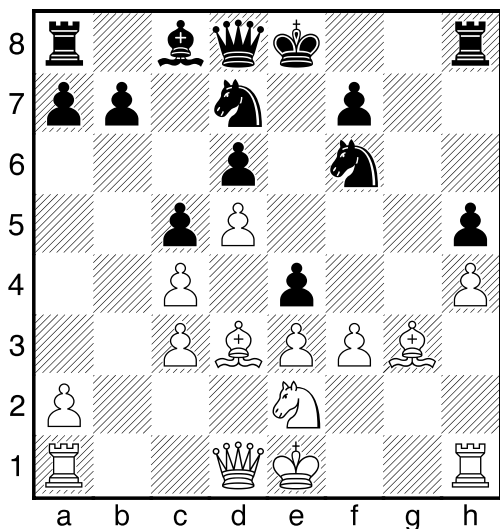
Diagram č. 34



**7. ... Sxc3+** Omezení pohyblivosti soupeřova dámského křídla s následnou blokadou centra je jedním z hlavních strategických postupů černého v leningradském systému. **8. bxc3 e5 9. f3** Nejrozšířenější tah. Bílý bere pod kontrolu kritické pole e4 a plánuje harmonicky vývin Sf1–d3 a Jg1–e2. **9. ... Jbd7** Přírozený vývinový tah. Další možnosti jsou 9. ... g5; 9. ... De7; nebo 9. ... Da5. **10. Sd3 g5** Neopatrné by bylo 10. ... Jf8 11. Dc2 Kd7 se záměrem umístit černého krále na c7. I když je tato idea vzhledem k nepohyblivému soupeřovu dámskému křídlu v řadě případů perspektivní, zde konkrétně by se mohl černý dostat do problému po energickém 12. f4! (místo 12. Je2 Kc7 13. 0–0 s dobrou pozicí černého,

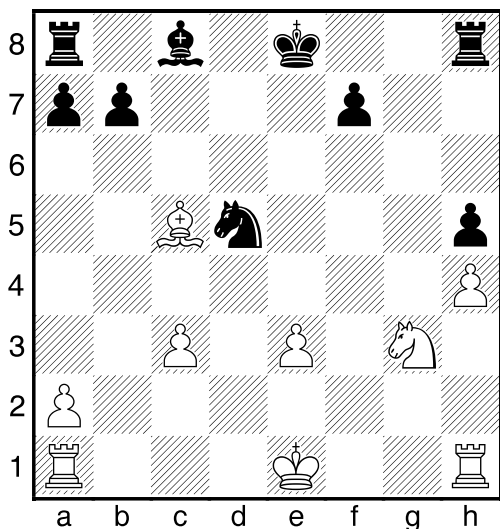
*jak se stalo v partii Ree – Olafsson, Amsterdam 1976.)* **11. Sg3 h5!?** V pozici se zablokovaným centrem jsou podobné křídelní akce možné i v takto ranném stádiu partie. **12. h4 g4 13. Je2** Zajímavým pokusem o vylepšení hry bílého by zde mohlo být 13. e4 s dalším převodem bílého střelce Sg3–f2–e3. **13. ... gxf3 14. gxf3**

Diagram č. 35



**14. ... e4!** Tímto typickým taktickým úderem aktivizuje černý svoje figury. Jinak by bílý zahrál 14. Dc2 a dosáhl by nadějně pozice. **15. fxe4 De7 16. Sf4 Jxe4 17. Sxe4 Dxe4 18. Jg3 Dxc4 19. Db3 Jb6 20. Sxd6 Dxd5 21. Dxd5 Jxd5 22. Sxc5**

Diagram č. 36



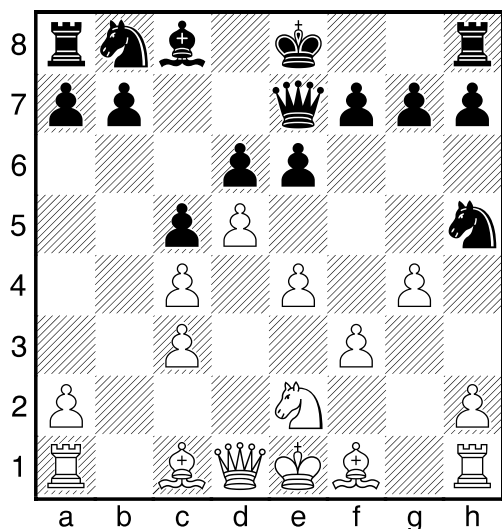
Následkem zajímavé taktické zápletky v centru se pozice silně zjednodušila, vyhlídky obou stran jsou vyrovnané. **22. ... Sg4 23. e4 Jf4 24. 0–0 Je2+ 25. Jxe2 Sxe2 26. Vf5 Sg4 27. Vg5 Kd7 28. Sd4** Pozice po 28. ... Vhg8 je zcela vyrovnaná, proto se zde soupeři shodli na remize. **1/2–1/2**

**BĚLJAVSKIJ – GEORGIJEV**  
REGGIO EMILIA, 1989

**1. d4 Jf6 2. c4 e6 3. Jc3 Sb4 4. f3** V systému začínajícím tahem 4. f3 si bílý více než rychlý vývin sil klade za cíl výstavbu rozšířeného centra a kontrolu centrálních polí. **4. ... c5** Zmíněnému záměru soupeře musí černý aktivně čelit. Druhou nejvíce používanou možností je 4. ... d5. Naopak po 4. ... b6?! 5. e4; nebo 4. ... 0–0?! 5. e4 by měl černý problémy dosáhnout plnohodnotné hry. **5. d5** Bílý nemá lepší způsob, jak udržet své pozice v centru. Tah 5. e3 by byl příliš pasivní; tah 5. e4 riskantní pro 5. ... cxd4 6. Dxd4 Jc6 a zaostalost ve vývinu ve spojení s možností černého otevřít hru postupem d7–d5 by byla pro bílého velmi nepřijemná. Po 5. a3 by měl černý příjemný výběr mezi 5. ... cxd4 6. axb4 dxc3 7. bxc3 d5 8. cxd5 exd5 nebo 5. ... Sa5 6. d5 Sxc3 7. bxc3 s přechodem do pozic v partii, anebo konečně 5. ... Sxc3 6. bxc3 s přechodem do pozic Šamischova systému. **5. ... Sxc3+** Druhou zajímavou možností je zde 5. ... Jh5 6. g3 f5. **6. bxc3 d6 7. e4 De7** Černý se zatím nevzdává možnosti v případě výhodných okolností vyměnit na d5. S podobnou myšlenkou se hrává i 7. ... Da5. Trochu skeptičtěji se staví teorie k okamžité úplné blokáde centra 7. ... e5, ale jak uvidíme v další partii není pro bílého vůbec lehké něco z pozice vytěžit. **8. Je2** Na 8. Sd3?! by přišlo 8. ... Jbd7 Δ Je5 **8. ... Jh5**

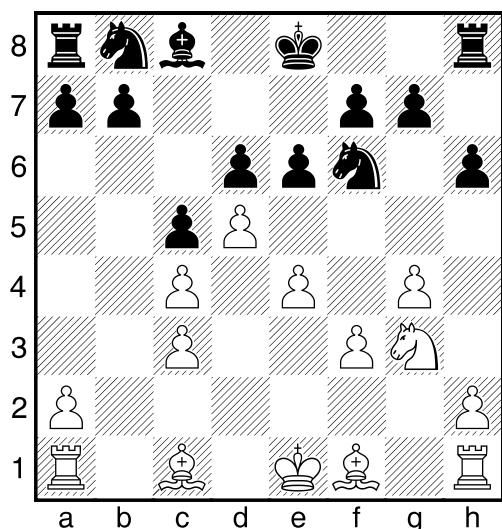
*Viz diagram č. 37*

Diagram č. 37



**9. g4!?** Provokuje následující zápletku, která povede k zajímavé střední hře bez dam při plném počtu pěšců na obou stranách.  
**9. ... Dh4+ 10. Kd2 Jf6 11. De1! Dxe1+ 12. Kxe1 h6 13. Jg3**

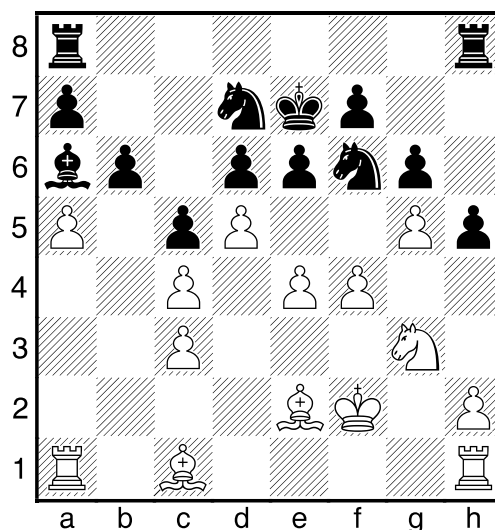
Diagram č. 38



Vzniklou pozici je nutno hodnotit jako mírně lepší pro bílého vzhledem k převaze dvojice střelců a převaze v prostoru. **13. ... Jbd7 14. Se2 b6 15. a4** Lehkomyslné oslabení bodu e4 **15. f4?! Sa6 16. Se3 0–0–0 17. Kd2 exd5! 18. exd5 (18. cxd5? Sxe2 19. Kxe2 Jxg4) 18. ... Vde8** by vzhledem ke slabosti pěšce c4 a možnostem na e-sloupci dalo výhodu již černému. Pozornost ale zaslu-

hovalo **15. h4**, např. **15. ... Sa6 16. Sf4! Je5 17. Sxe5 dxe5 18. a4 Δ Jf1–e3, Kf2, Vhb1. 15. ... Sa6 16. a5 16. Sf4!?** **16. ... Ke7 17. f4 g6** Teď už není **17. ... exd5?** dost dobře možné pro **18. Jf5+ 18. Kf2 h5 19. g5**

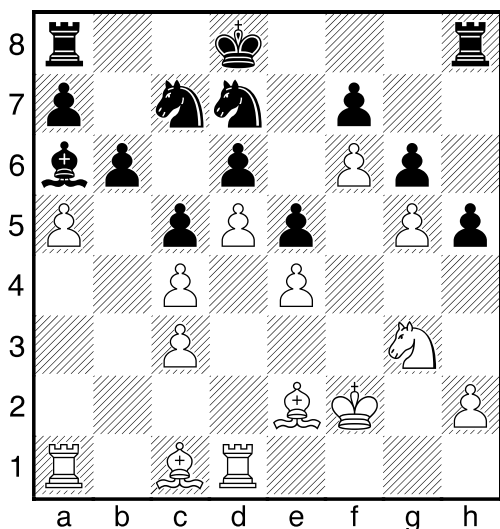
Diagram č. 39



**19. ... Je8!** Správné řešení. Černý převádí jezdce na dámské křídlo ke krytí takticky ohroženého Sa6. Druhou možností bylo vrhnout se do víru taktických zápletek po **19. ... h4 20. gxf6+ Jxf6 21. Jf1 Jxe4+ 22. Ke3**. Zde by však jak po **22. ... exd5 (22. ... Jxc3 23. axb6!?) (výhodná pro bílého by měla být i závěrečná pozice po 23. Sb2 Jxe2 24. Sxh8 Sxc4 25. Jd2 Sxd5 26. Vhb1 Vxh8 27. Kxe2 Vb8 28. axb6 axb6 29. Va7+ Ke8 30. Ke3 ± Δ Je4) 23. ... Jxe2 24. Vxa6 Jxc1 25. b7! Vab8 26. Jd2 Vxb7 27. Vxc1± tak i po) 23. Sb2! Kd7 24. cxd5 Sxe2 25. Kxe2 ± dosáhl bílý zřetelné převahy. **20. Vd1** Bílý uvažuje o případném převodu jezdce na e3, předtím je ovšem účelné zesílit tlak po středním sloupci. **20. ... e5** Smysl předchozího tahu by se projevil ve variante **20. ... bxa5? 21. Vxa5 Jc7 22. e5! ± 21. f5 Jc7 22. f6+ Kd8****

Viz diagram č. 40

Diagram č. 40



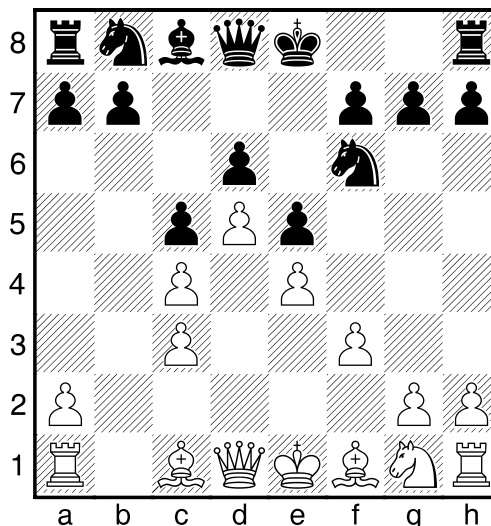
23. **Vd2?** Po totálním zablokování centra i královského křídla bylo nutné postarat se nejprve o krytí slabiny c4:  $\triangleleft$ 23. Jf1 Kc8 (23. ... b5?! 24. cxb5 Sxb5 (24. ... Jxb5 25. Sd2 ...Jc7 26. c4 s dalším Vdb1, Je3  $\pm$ ) 25. c4 Sa6 26. Sd2 (26. Vb1 Kc8 27. Sd2 Vb8 28. Je3 Vb7  $\Delta$  Kb8–a8, Vhb8  $\infty$ .) 26. ... Vb8 27. Vdb1 Kc8 28. Je3 Vb7 29. Sd1!  $\Delta$  Sa4  $\pm$ ) 24. Je3 Kb7 25. Vd2  $\Delta$  Sd1–a4  $\pm$  23. ... bxa5! 24. Vxa5 Na převod jezdce je už pozdě: 24. Jf1 Jb6 25. Je3 a4  $\bar{\text{f}}$  24. ... Jb6 25. Vda2 Sxc4 26. Sxc4 Jxc4 27. Vxa7 Kd7 28. V7a4 Vhb8  $\bar{\text{f}}$  Závěr partie již jen se stručným komentářem: 29. Je2 Kc8 30. Ke1 Jb6 31. Vxa8 Vxa8 32. Vxa8+ Jcxa8 33. Se3?!  $\triangleleft$  33.h4 Ja4 34. Kd2 J8b6 35. Jg3 Kd7 36. Kc2 33. ... Jc4 34. Sf2?!  $\triangleleft$ 34. Sc1 ... h4 34. ... Jab6 35. Jg3 35. Kd1 Kb7 36. Kc2 Ka6 37. h4 Kb5 38. Jg3 Ka4  $\square$  35. ... Ja4 36. Je2 Jab2 –+ 37. Jc1 Kb7 38. Ke2 Ka6 39. Jd3 Kb5?  $\triangleleft$ 39. ... Ja4 40. Se1 Kb5 –+ 40. Je1? 40. Jxb2 Jxb2 41. Kd2 Ka4 42. Kc2 Jc4  $\bar{\text{f}}$  40. ... Ja4 41. Kd3 41. Jf3 Jxc3+ 42. Kd3 Jb2+ 41. ... Jcb2+ 42. Kc2 Jxc3 –+ 0–1

V následující partii se podařilo autorovi článku prosadit se černými proti soupeři s mnohem vyšším ratingem...

MOSKALENKO – JUŘEK  
SCHWÄBISCH GMÜND, 1990

1. d4 Jf6 2. c4 e6 3. Jc3 Sb4 4. f3 c5 5. d5 Sxc3+ 6. bxc3 e5 6. ... Da5!?! 7. e4 d6

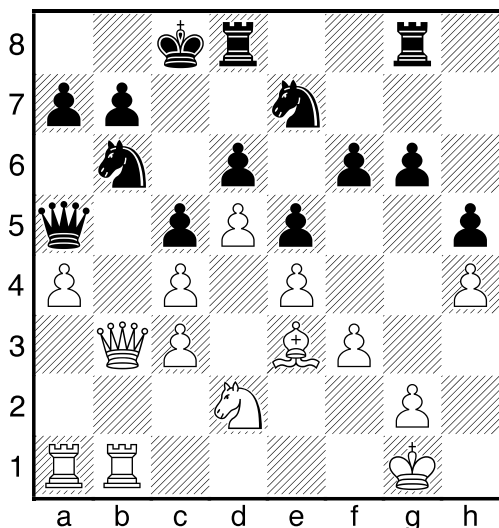
Diagram č. 41



V porovnání s pozicí Šamischova systému má bílý o tempo více (ušetřil tah a2–a3). Poněvadž ovšem ranný postup d4–d5 není považován za nejvýhodnější pro bílého, je strategie černého plně akceptovatelná. Ztráta tempa nemá vzhledem k zavřenému charakteru pozice podstatnější význam. 8. Sd3 Jbd7 9. Je2 Jf8 Nebo 9. ... h6 10. Jg3 Jf8 11. Vb1 Dc7 jak se hrálo v partii Seirawan – Andersson, Indonésie 1983. 10. h4 Tajmanov doporučuje ve své monografii 10. Sc2 Jg6 11. Sa4+ Sd7 12. Vb1 Vb8 13. Sg5 a hodnotí pozici jako mírně lepší pro bílého. 10. ... h5 11. Sc2 Při partii se mi zdálo nepříjemnější 11. Sg5 11. ... Da5! 12. Sa4+ Sd7 13. Sxd7+ J6xd7 Vzniklou pozici je možno hodnotit jako vyrovnanou. Bílý má sice prostorovou převahu, ale černí jezdci nacházejí dostatek možností k manévrování. 14. Db3 0–0–0 15. a4 Jg6 16. Jg3 Je7 17. 0–0 f6 18. Se3 Jb6 Zde měl černý možnost zahájit jako první akci na křídle 18. ... g5 19. hxg5 h4, ovšem po 20. gxf6 (20. Jf5 Jxf5 21. exf5 fxg5  $\bar{\text{f}}$ ) 20. ... Jxf6 by měl bílý k dispozici nepříjemné 21. Sg5!

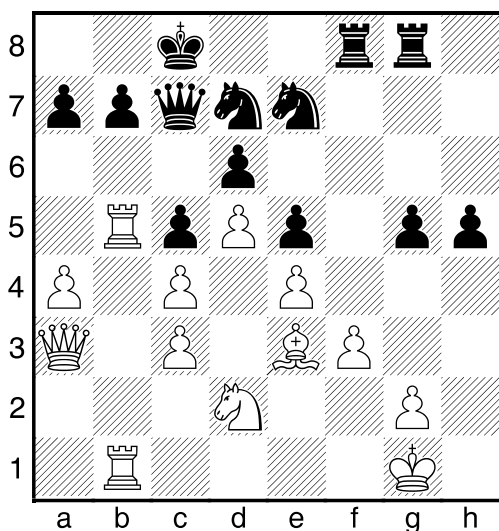
19. Vfb1 g6 20. Jf1 Bílému se podařilo získat určitý tlak na dámském křídle, který chce nyní ještě zesílit převodem jezdce na tento úsek šachovnice. Tím se samozřejmě černému otevírají možnosti na opačné straně. 20. ... Vhg8 21. Jd2

Diagram č. 42



21. ... g5! 22. hxg5 fxc5 23. Da3 Jd7 24. Vb5 Dc7 25. Vab1

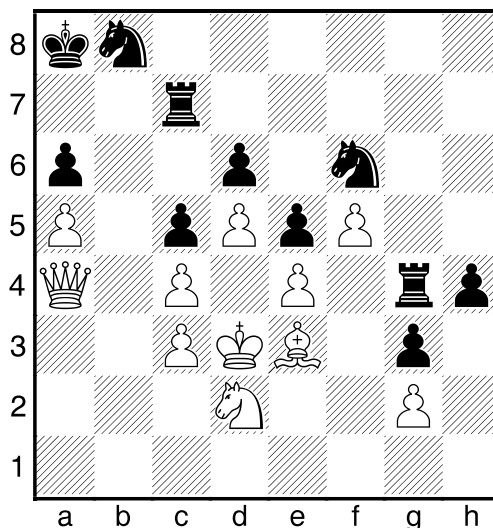
Diagram č. 43



25. ... Vdf8 Kulminační bod partie. Bílý se rozhoduje vyměnit dvě věže za dámu, ale ve vzniklé pozici už černého krále reálně neohrozí. 26. Vxb7 Dxb7 27. Vxb7 Kxb7 28. Jb3 Vc8! Dopustit oběť na c5 by bylo pro černého krajně riskantní a hlavně zby-

tečné. 29. Dc1 29. a5!? 29. ... g4 30. f4 g3 31. f5 Vg4 32. Jd2 32. Sg5!? Jg8 33. De3 Jgf6 34. Jd2 h4. 32. ... Ka8 33. a5 Jg8 34. Dc2 Jgf6 Černé figury nacházejí velmi dobrá pole. 35. Kf1 h4 36. Ke2 a6 37. Da4 Vc7 38. Kd3 Jb8!

Diagram č. 44



Tím jsou eliminovány všechny hrozby soupeře a černý se může soustředit svoji pozornost na královské křídlo. 39. Dd1 Vh7 40. Jf3 Vhg7 Na závěrečnou fázi partie už bylo jen po půl hodině, takže nepřesností se nevyvaroval ani jeden ze soupeřů. 41. Jd2 h3 42. gxh3 Vh4 43. Dh1 g2 44. Dh2 Jbd7 45. Jf3 Vxe4 46. Sg5 Vf4 47. Sxf4 e4+ 48. Ke3 exf3 49. Sg3 49. Dg1!? 49. ... Jh5 50. Sf2 Je5 51. Dg1 Vb7 52. Dc1 Jf4! -+ 53. f6 Jxh3 54. Sg1 f2 55. Sxf2 Jxf2 56. Dg1 Jfg4+ 57. Kf4 Vf7 58. Dxc2 Vxf6+ 59. Ke4 Vf3 0-1