

PROBLÉMY SICILSKÉ HRÝ¹

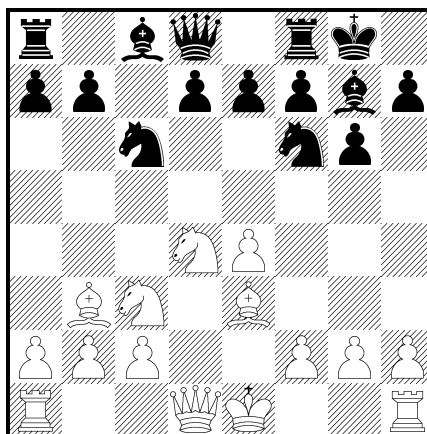
1. O užitečnosti znalostí

Studium určitého zahájení je práce nelehká a svízelná. Zejména v dnešní době, kdy proudí ohromný tok informací, a ubohý šachista, ať už velmistr, mistr či pouze amatér, není schopen přijímat obrovské množství nových idejí a pokračování. Proto někdy v průběhu boje za šachovnicí vznikají nerovné podmínky, protože úroveň znalostí dvou šachistů v tom či onom zahájení se značně liší. Jeden hráč má pozici pečlivě doma rozebranou a zná všechny teoretické novinky, druhý „spadne“ do neznámého prostředí a začne za šachovnicí „rozebírat kolo“. V sicilské hře neznalost správného postupu často přináší spravedlivý trest.

K paradoxnímu případu došlo ve více než čtyřicetileté šachové kariéře Samuela Reshewsky. A, evidentně, byl zákonitý. Veterán amerických šachů — praktik, věnoval vždy teorii málo pozornosti. Tento chronický nedostatek se projevil v následující partii s patnáctiletým Fischerem. Reshewsky zvolil známou variantu sicilské obrany, kde, jak by se zdálo, je vše dobře známé. Ale černému stačilo udělat v 8. tahu jeden neopatrný tah a reakce bílého byla okamžitá — dva kombinační údery rozhodly o osudu partie. Proč byl zkušený a důstojný velmistr, neboli, jak ho nazývali jeho současníci „starý šachový lev“ poražen tak rychle, doslova za deset tahů? Odpověď nám dá souboj vynikajících amerických velmistrů.

FISCHER – RESHEWSKY
USA–ch 1958/59

1. e4 c5 2. ♘f3 ♘c6 3. d4 cxd4 4. ♘xd4 g6 5. ♗e3 ♗g7 6. ♘c3 ♘f6 (Plán černého je provést tah d7–d5 najednou, proto se nezdržuje tahem d7–d6.) 7. ♗c4 (Možné bylo 7. Jxc6 bxc6 8. e5 Jd5 10. Dxd5 se ziskem pěšce, ale černý získá po 10. ... Vb8 protihru.) 7. ... 0–0 (Černý tvrdošijně trvá na uskutečnění svého plánu. Možná proto Reshewsky nepoužil přesnější 7. ... Da5, protože potom by musel přejít do kolejí klasické dračí varianty s tahem d6.) 8. ♗b3



8. ... ♘a5? (Byl jsem jedním ze svědků vzniku této léčky, do které spadl Reshewsky. Na XVIII. mistrovství RSFSR² (Soči 1958) se jako první do ní dostal Šamkovič v partii s Bastrikovem. Sverdlovský mistr, velký znalec sicilské obrany, si bezpochyby připravil překvapení v domácí laboratoři. Je pravda, že černý upozoroval úder 10. Sxf7+ a hrál jinak; po 9. e5 místo 9. ... Je8 hrál 9. ... Jxb3, ale po 10. exf6 Jxa1 11. fxg7 Jxc2+ 12. Dxc2 Kxg7 13. f4 utrpěl také porážku. Tato varianta byla ukázána v článku „Novinky v teorii zahájení“ „Šachamtnej bjuleten“, č. 10, 1958. Robert Fischer, který pečlivě sledoval šachová periodika (a s tímto cílem se dokonce naučil rusky), se s touto novinkou seznámil několik měsíců před mistrovstvím USA — a ne zbytečně!) 9. e5 ♘e8 10. ♗xf7+! ♚xf7 11. ♘e6! (Pokud by přišlo 11. ... Kxe6, dostává černý vynuceně mat: 12. Dd5+ Kf5 13. g4+ Kxg4 14. Vg1+ Kh5 15. Dd1+ Kh4 16. Dg4♠. Proto Reshewsky raději odevzdal dámu za dvě lehké figury.) 11. ... dxe6 12. ♚xd8 (a pokračoval ve zbytečném odporu až do 42. tahu.) 1 : 0.

V sicilských „tabiích“, kde, jak by se mohlo zdát, je vše jasné, existuje pro mnohé šachisty ještě dostatek temných zákoutí. Tyto pozice vyžadují velice seriózní přístup — vznikají zde forsírované varianty, které je třeba znát tah za tahem. Hra na „možná“, v naději, že se nalezne za šachovnicí nejsilnější pokračování, má jen malou šanci na úspěch.

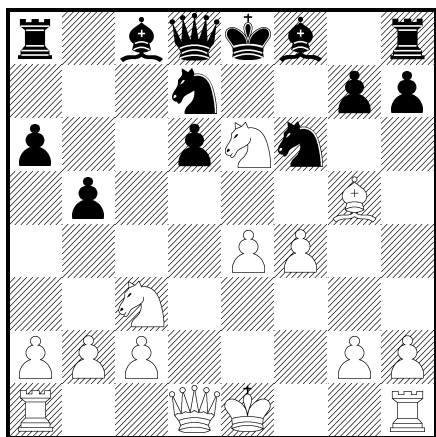
Charakteristické jsou následující příklady, ve kterých se opakoval jeden a ten samý obrázek — černí předvedli neznalost zvolené varianty sicilské obrany.

¹Z ruského originálu, publikovaného v časopise „Šachmaty v SSSR“, přeložil Milan Pokorný

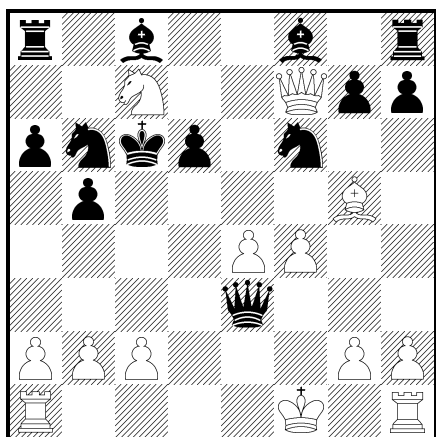
²Ruské sovětské federativní socialistické republiky, pozn. překladatele

MATANOVIČ – GUFELD
Skopje 1969

1. e4 c5 2. ♘f3 d6 3. d4 cxd4 4. ♗xd4 ♜f6 5. ♗c3 a6 6. ♙g5 e6 7. f4 ♗bd7 8. ♙c4 (Jugoslávský velmistr je připraven jít do ostré varianty, který je spojen s obětí figury. Samozřejmě, tato varianta byla již dříve podrobně proanalyzována. Gufeld přijímá výzvu.) 8. ... b5 9. ♙xe6! fxe6 10. ♗xe6



10. ... ♖b6? (Evidentně Gufeld nic nevěděl o existenci partie Parma – Szabó (Solingen 1968), kdy bylo hráno 11. Jd5! Jxd5 12. Dxd5 De3+ 13. Kf1 Jb6 14. Jc7+ Kd7 15. Df7+ Kc6 Zde Parma zvolil 16. Jxa8 Jxa8 17. Dd5+ Kc7 18. Ve1! Da7 19. e5 a zvítězil. Je třeba upozornit, že v poznámkách k dané partii Matanovič a Parma ukazují silnější pokračování útoku 16. Jd5! a jejich analýzu sledoval náš velmistr až do 20. tahu. Teorie pokládá za lepší 10. ... Da5! s oboustrannou hrou, což nejednou prokázala i praxe.) 11. ♗d5! ♗xd5 12. ♖xd5 ♖e3+ (Nejde 12. ... Sb7 pro 13. Jc7+ Dxc7 14. De6+.) 13. ♙f1 ♗b6 14. ♗c7+ ♙d7 15. ♖f7+ ♙c6

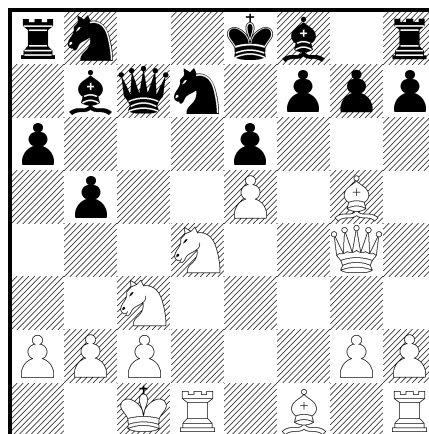


16. ♗d5! (Nyní je útok bílého neodrazitelný. Na 16. ... Jxd5 by přišlo 17. exd5+ Kb6 18. Sd8+. Černý nemá moc na výběr.) 16. ... ♖xe4 17. ♖c7+ ♙xd5 18. ♗d1+ ♙e6 19. ♗e1 ♖xe1+ 20. ♙xe1 h6 (Na 20. ... Jd5 by přišlo 21. Dc6 Vb8 22. Kf2 s následujícím Ve1+.) 21. f5+! ♙d5 (Po 21. ... Kxf5 22. Df7+! by černý král též uvízl v matové síti.) 22. ♖xb6 hxg5 23. ♙f2 ♗h4 24. ♗d1+ ♙e5 25. ♖c6 ♗b8 26. ♖e8+ (Černý se vzdal.) 1 : 0.

V partii

URZICA – UNGUREANU
1976

vznikla jedna z kritických pozic Polugajevského varianty.

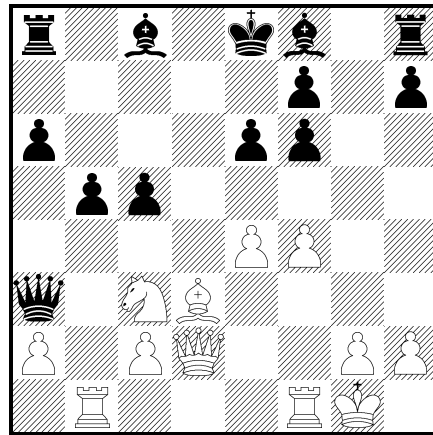
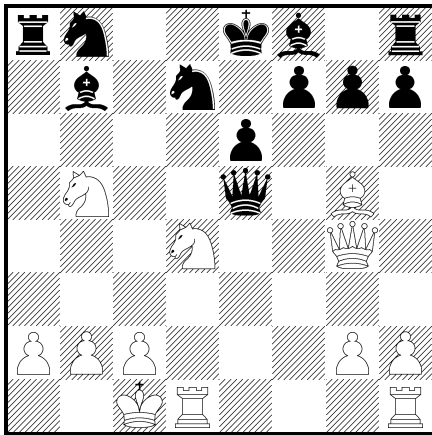


Je známo, že v dané pozici má černý na výběr mezi dvěma pokračováními. První — 12. ... Db6 s cílem bránit pole e6 z křídla a podstatně ztížit bílému jeho útočné snahy. Druhý plán je svázán s agresivním, i když velmi nebezpečným 12. ... Dxe5. Toto pokračování má svá „pro“ i svá „proti“, ale, jak také i potvrdila praxe, je životaschopné. Podrobnou analýzu je možno nalézt v Polugajevské knize „Zrození varianty“. Rumunský mistr se svým prvním vlastním tahem dopouští hrubé chyby. 12. ... h6?? (Okamžitě následovalo zdrcující) 13. ♗xe6! ♖xe5 14. ♗c7+!! (Černý přehlédl tuto silnou odpověď.) ♖xc7 15. ♖e2+ (Černý se vzdal.) 1 : 0.

V partii

BEREZJUK – JIŽNIN
Lvov 1976

černý pokračoval 12. ... ♖xe5 Následovalo 13. ♙xb5 axb5 14. ♗cxb5!?



(Bílý nezvolil nejsilnější postup, vždyť hlavní myšlenkou oběti střelce na b5 je bez ztráty tempa uvést do hry královskou věž.) **14. ... h5?** („Pseudoaktivní“ tah, který je silný v případě 14. Vh1, v dané pozici vynuceně prohrává. Bylo nutno se bránit postupem 14. ... f5! a jestliže 15. Jxf5 (na 15. Dh3 nebo 15. Dh4 je možné 15. ... Vxa2 nebo 15. ... Kf7), pak 15. ... exf5 16. Dc4 Ja6 17. Sf4 Jb6! s výhodou černého.) **15. ♖c7+!** (Odvlečení dámy od obrany pole e6.) **15. ... ♜xc7 16. ♜xe6!** (Otevření sloupce „e“.) **16. ... ♜e5 17. ♜c7+!** (Zacpání pole c7! Zde pro sloupec „e“ byla obětována celá bílá kavalerie.) **17. ... ♜xc7 18. ♜e2+ ♜e5 19. ♜xe5+!** (Bílá dáma je nedotknutelná!) **19. ... ♜e7 20. ♜xc7 ♜xg5+ 21. ♚b1 0–0 22. ♜xb7** (Černý se vzdal.) **1 : 0.**

BĚLJAVSKIJ – STEAN
Luzern 1982

1. e4 c5 2. ♜f3 d6 3. d4 cxd4 4. ♜xd4 ♜f6 5. ♜c3 a6 6. ♜g5 e6 7. f4 ♜b6 8. ♜d2 ♜xb2 9. ♜b3 ♜bd7 (Jak bylo prakticky prověřeno, v této ostré variantě jsou nadějná pokračování 9. ... Jc6 nebo 9. ... Da3. Anglický šachista neomluvitelně odbočuje. Za prvé, Běljavskij je velký znalec podobných pozic, za druhé, tato varianta se objevila v předchozím kole XXV. Olympiády v partii Běljavskij–Pintér, kde Maďar pokračoval 9. ... Jc6 a prohrál.) **10. ♜d3 b5?** (V partii Petrušin – Doroškevič po 10. ... Jc5! černý rychle vyrovnal: 11. 0-0 Sd7 12. Jxc5 Db6 13. Df2 Dxc5 14. Dxc5 dxc5.) **11. 0–0 ♜c5?** (Dvě chyby v rychlém sledu za sebou přivádí černého k porážce. Ještě bylo možno klást odpor po 11. ... Da3, i když i v tomto případě by bílý získal velkou převahu po 12. e5! dxe5 13. fxe5 a po 13. ... Jxe5 14. Vxf6!) **12. ♜xc5 dxc5 13. ♜xf6 gxf6 14. ♜ab1 ♜a3**

15. ♜xb5! (Černý se vzdal. Na 15. ... axb5 mohlo následovat 16. Sxb5 Ke7 17. Vfd1 s nekrytelným matem.) **1 : 0.**

2. Bezstarostnost vedoucí ke katastrofě

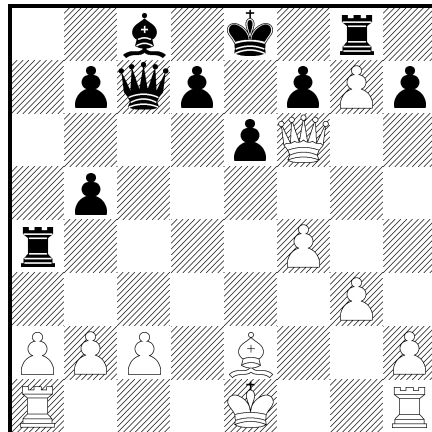
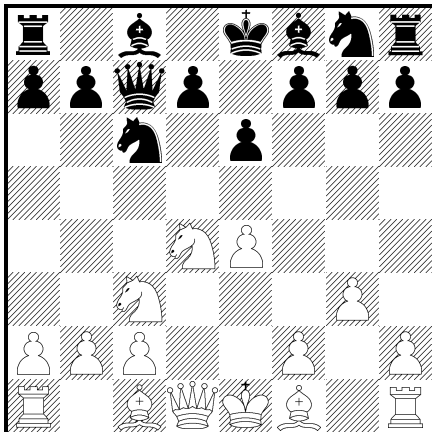
Na základě vlastních zkušeností mohu bezpečně říci, že koncentrace pozornosti, zvýšená bdělost a pozornost musí být u šachisty stejně rozvinuty jako u řidiče. Bezstarostnost je neoprávněná — jak za volantem, tak i za šachovnicí.

Existuje mnoho příkladů, kdy dokonce malé nepřesnosti v počátečním stadiu sicilské obrany měly velký vliv na celý další průběh partie.

V následující partii sovětský velmistr v 6. tahu mechanicky přehodil tahy.

FISCHER – TAL
Bled 1961

1. e4 c5 2. ♜f3 ♜c6 3. d4 cxd4 4. ♜xd4 e6 (V té době byl tento postup obzvláště populární.) **5. ♜c3** (Zahájení této partie rozehrává Fischer s velkými nadějemi — vždyť do tohoto souboje se mu svého soupeře ještě nepodařilo porazit a měl skóre -4 =2.) **5. ... ♜c7 6. g3** („Přiznávám se, že jsem byl poněkud překvapen tímto skromným pokračováním,“ psal Tal, „nyní po přirozeném 6. ... a6 7. Sg2 Jf6 8. 0-0 má černý na výběr mezi 8. ... Se7, odkládaje na čas vývin dámského křídla, 8. ... d6 s přechodem do obvyklých schémat „Scheveningenu“ nebo 8. ... Jxd4 9. Dxd4 Sc5. Chtěl jsem zvolit poslední postup, udělal jsem tah, který byl na řadě a spokojeně jsem se šel projít po sále, očekávaje odpověď soupeře.“



Zcela neočekávaně se na demonstrativní šachovnici objevil jezdec na b5. „Co je to za podivnou oběť figury?“ podivil jsem se. Ale když jsem přišel k šachovnici, zjistil jsem, že jsem místo 6. ... a6 zahrál) **6. ... ♞f6? 7. ♞db5** (Zajímavé je, že Bisguier před rokem na turnaji v San Antoniu v partii s Benkö nevyužil v analogické situaci tuto možnost.) **7. ... ♖b8 8. ♙f4 ♞e5** (Poté co ztratil hodně času, odhodlal se Tal k riskantnímu pokračování, protože po 8. ... e5 9. Sg5 a6 10. Sxf6 je pozice černého velice špatná a na 10. ... gxf6 by následovalo 11. Ja3 b5 12. Jd5! a na 10. ... axb5 pak 11. Sg5.) **9. ♙e2!** (Bera pod kontrolu pole f3 připravil bílý silnou hrozbu 10. Dd4.) **9. ... ♙c5** (Fischer i Tal se shodují v tom, že k těžké pozici vede jak 9. ... a6 po 10. Dd4 d6 11. Vd1 axb5 12. Sxe5, tak i 9. ... d6 po 10. Dd4 Jc6 11. Jxd6+ Kd7 12. Sb5 Sxd6 13. 0-0-0.) **10. ♙xe5! ♖xe5 11. f4 ♖b8 12. e5 a6** (Úplně špatné je 12. ... Jg8 pro 13. Je4 Se7 14. Dd2 a není vidět, jak by se měl černý vyvíjet.) **13. exf6 axb5 14. fxe7** (Keres se domníval, že poziční svírání po 14. Je4 Sf8 15. Dd4 g6 vypadá klidněji. Ale mladý Fischer si raději bere pěšce.) **14. ... ♖g8 15. ♞e4 ♙e7 16. ♖d4 ♜a4** (Pokus černého zkomplikovat hru nemůže vést k úspěchu, bílé figury jsou již velmi dobře postaveny.) **17. ♞f6+ ♙xf6 18. ♖xf6 ♖c7**

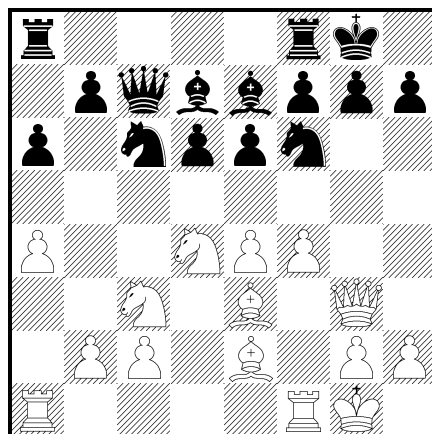
viz diagram

19. 0-0-0! (Nejpřesvědčivější řešení! Vracením pěšce Fischer, za využití převahy ve vývinu, zahajuje útok.) **19. ... ♜xa2 20. ♞b1 ♜a6** (Špatné bylo 20. ... Va5 pro 21. Sh5! a na 21. ... d5 rozhoduje 22. Vxd5! exd5 23. Ve1+ a jestli 21. ... d6, to potom 22. Vxd6! V případě 20. ... Da5 zachovává tichý tah 21. b3! neodrazitelnou hrozbu 22. Sh5.) **21. ♙xb5**

(„Dal jsem se tak unést získkem materiálu, že jsem si nevšiml rozhodujícího pokračování 21. Sh5 d6 (21. ... d5 22. Vxd5!) 22. Vhe1 De7 23. Dh6 Kd7 24. Dxe7“ , přiznal se později Fischer.) **21. ... ♜b6 22. ♙d3 e5 23. fxe5!** (Nejjednodušší a nejtechničtější postup k výhře. Po 23. Dxe5+ Dxe5 24. fxe5 Vxg7 má černý praktické šance na záchranu.) **23. ... ♜xf6 24. exf6 ♖c5 25. ♙xh7 ♖g5 26. ♙xg8 ♖xf6 27. ♜hf1 ♖xg7 28. ♙xf7+** a bílý realizoval svou materiální převahu. **1 : 0.**

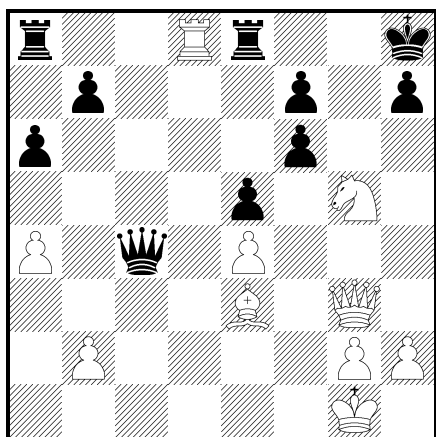
V následující simultánce vznikla jedna z typických pozic Scheveningenu.

TAL – NN
Simultánka 1968



V této pozici udělal černý „profylaktický“ tah **12. ... ♞h8** (Profylaktika je dobrá, když je nutná. Zde bylo třeba hrát 12. ... Jxd4 13. Sxd4 Sc6 nebo pokračovat ve vývinu tahem 12. ... Vac8.) **13. ♜ad1 ♜fe8** (Na první pohled nelze tento tah nazvat chybou, je typickým tahem pro Scheveningen. Ale když se člověk hluboce zhloubá nad pozicí, vyjasní se, že černý dvěma posledními tahy oslabil pole f7. Toho Tal

využil okamžitě. Iniciativa bílého se rozvinula neobyčejně rychle a fantazie šachového kouzelníka vytvořila velkolepé představení šachového umění.) 14. ♖f3 e5 (Jinak by bílý sám zahrál e4–e5.) 15. ♗g5 ♘d8 16. fxe5 dxe5 17. ♗xf6! (Preludium k fantastické kombinaci začíná obětí kvality.) 17. ... ♙xf6 18. ♘d5 ♗xc2 19. ♗xf6 gxf6 20. ♗xd7 ♖xe2 21. ♗xd8! (Tím, že bílý zničil obránce pole f7, hrozí matem. Samotný jezdec je nedotknutelný, po 21. ... fxe5 22. Sxg5 je hrozba 23. Sf6# nekrytelná.) 21. ... ♖c4



(Při přípravě kombinace v 17. tahu viděl Tal tuto pozici a připravil kombinační úder neobyčejně krásy.) 22. ♘e6!! fxe6 (Po 22. ... Dxe6 by se zapojil střelec — 23. Sh6. Nyní partii rozhodne slabost 7. řady.) 23. ♗d7 ♗g8 24. ♗h4 ♗g7 25. ♗xf6 (Černý se vzdal.) 1 : 0.

3. K čemu vede zaostalost ve vývinu

Otázka vývinu figur je hlavní otázkou v libovolném zahájení. Správná mobilizace sil má v tomto stadiu partie hlavní význam. Obzvláště bolestivě se projeví zaostalost ve vývinu v sicilské obraně, kde brzké potyčky v centru vedou k okamžitým katastrofám.

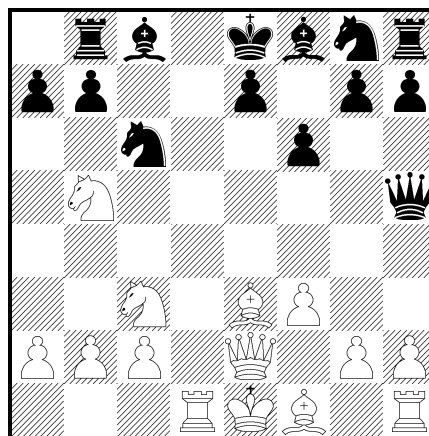
Praktické myšlení šachisty je poměrně často v rozporu s jeho znalostmi. Zřejmě proto se i v praxi mistrů a velmistrů objevují nesmyslné experimenty v zahájení. Pokusy vyhnout se známých teoretickým pokračováním nebo snaha uskutečnit nadměru originální ideu brzy přivádí k plačtivému výsledku.

V následujícím příkladě porušil černý hned dva principy zahájení: předčasně otevřel střed a uvedl do boje dámu, která se dostala pod palbu soupeřových figur.

BOLESLAVSKIJ – GURGENIDZE

Rostov na Donu 1960

1. e4 c5 2. ♗f3 ♗c6 3. d4 d5? (Gruzínský velmistr má velký a svérázný talent. Nejednou se mu podařilo s úspěchem uvést do života zajímavou a originální ideu v zahájení. Ale v této partii evidentně přepnul strunu, zejména svým pátým tahem.) 4. exd5 ♖xd5 5. ♗c3 ♗e6+ (Těžko říci, jaký motiv vedl Gurgeniidzeho k tomuto šachu. Už z obecného hlediska je zřejmé, že tento tah je špatný, nemluvě pak ani o konkrétním propočtu.) 6. ♙e3 cxd4 7. ♗xd4 ♗d7 8. ♗db5! (Jak rychle se objevily hrozby bílého! Černý může jen bezmocně přihlížet.) 8. ... ♗b8 (Nelze 8. ... Dxd1+, protože po 9. Vxd1 nelze zabránit ztrátě věže.) 9. ♗e2 (Konkrétní přístup k pozici! Nyní se završí útok bílého velmi elegantně.) 9. ... f6 10. ♗d1 ♗g4 11. f3 ♗h5



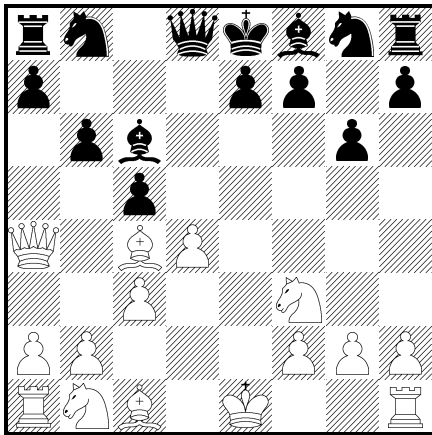
(Převaha ve vývinu umožňuje bílému provést závěrečný úder.) 12. ♙xa7 ♗xa7 13. ♗d6+ (Černý se vzdal.) 1 : 0.

V následující poučné miniaturece zvolil černý nepodařený plán vývinu figur a znovu spěchal s otevřením v centru. Okamžitě následoval trest.

ARONIN – KANTOROVIC

Moskva 1960

1. e4 c5 2. ♗f3 g6 3. c3 b6 (Pochybný postup, je třeba vyvíjet figury — 3. ... Jf6.) 4. d4 ♙b7 5. ♙c4 d5? (Předčasná aktivita černého v centru ho přivádí k záhubě. Samozřejmě nelze ani 5. ... Sxe4 pro typický úder 6. Sxf7+. Nutné bylo 5. ... Sg7.) 6. exd5 ♙xd5 (Jedna chyba nese s sebou druhou. Přesně tak, jak vtipně poznamenal Tartakower, „Vrchol šachové teorie je ... v nesprávném tahu.“) 7. ♗a4+! ♙c6 (Prohrává 7. ... Jc6 pro 8. Je5 Vc8 9. Sb5 Dc7 10. Sf4 Sh6 11. Sg3.)

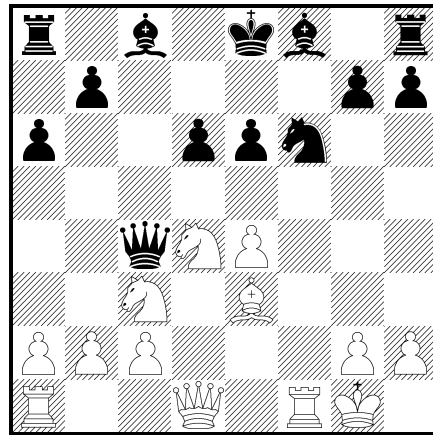


8. ♖e5! (Černý se vzdal.) 1 : 0.

Teď se podíváme na učebnicový příklad využití převahy ve vývinu, ke kterému došlo ve vynikající partii Emanulea Laskera a Pirce v roce 1935 v Moskvě. Šedesátisedmiletý ex-mistr světa doslova smetl svého mladého soupeře v důsledku nedostatku jeho strategického pojetí zahájení. V okamžiku kdy černý ztratil čtyři tempa (a je třeba je ne sčítat, ale násobit!) na bezcílne manévry jezdce a dámy, bílý nejen mobilizoval své síly, ale provedl i programový průlom f4–f5. Následná efektní oběť kvality rozhodla partii.

EM. LASKER – PIRC
Moskva 1935

1. e4 c5 2. ♖f3 ♗c6 3. d4 cxd4 4. ♖xd4 ♗f6 5. ♗c3 d6 6. ♕e2 e6 (Soupeři rozehráli dnes moderní scheveningentskou variantu sicilské obrany.) 7. 0–0 a6 8. ♕e3 ♖c7 9. f4 ♗a5? (Zamýšlený plán černého je nekorektní, protože narušuje princip — netahej v zahájení dvakrát touže figurou. Bylo třeba hrát 9. ... Se7, aby se vyvíjelo královské křídlo a připravovala rošáda.) 10. f5! (Přirozená reakce na chybnou hru černého.) 10. ... ♗c4? (Bílý si uchoval velkou převahu i při jiných pokračováních — 10. ... Se7 nebo 10. ... e5. Například 10. ... e5 11. Jb3 Jc4 12. Sxc4 Dxc4 13. Df3 Se7 14. Sg5.) 11. ♕xc4 ♖xc4 12. fxe6 fxe6? (Poslední a osudová chyba černého v této partii. Úpornější bylo 12. ... Sxe6, ale i v tomto případě je pozice černého velmi těžká, v důsledku početných slabín v centru.)



13. ♖xf6! (Tento silný tah trestá černého za jeho předchozí hříchy.) 13. ... gxf6 14. ♖h5+ ♗d8 (Lasker pečlivě propočítal oběť, všechny ustoupení krále prohrávají. Po 14. ... Kd7 rozhoduje 15. Df7+ Se7 16. Jf5! Ve8 17. Vd1, po 14. ... Ke7 je možné 15. Jf5+! exf5 (15. ... Kd7 16. Df7+ Kc6 17. Jd4+) 16. Jd5+ Kd8 17. Sb6+ Kd7 18. Df7+ a bílý vyhrává.) 15. ♖f7 ♕d7 (Na 15. ... Se7 mohlo přijít 16. Jf5! Ve8 (16. ... Dc7 17. Ja4! Vf8 18. Dxd7 Ke8 19. Sb6 Dd7 20. Dh5+ Vf7 21. Jg7+ Kf8 22. Dh8#) 17. Jxd6! Sxd6 18. Sb6+ Sc7 19. Vd1+.) 16. ♖xf6+ ♗c7 17. ♖xh8 ♕h6 18. ♗xe6+ ♖xe6 19. ♖xa8 ♕xe3+ 20. ♗h1 (Černý se vzdal.) 1 : 0.

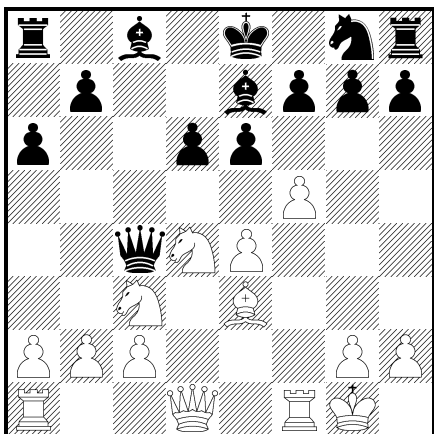
Tato partie oběhla celý světový šachový tisk. Zdálo by se, že si nikdo nedovolí jít do pozice, která se objevila v předchozí partii. Ale, paradoxně 51 let poté, na Šachové olympiádě v Dubaji, k nemalému překvapení účastníků a trenérů našeho družstva (ve velmi důležitém zápase SSSR – Anglie) v partii Nunn – Sokolov vznikla identická pozice. Jediným rozdílem bylo, že černý nevyvinul jezdce z g8 na f6, ale střelce na e7. Takové přehození tahů nemá velký význam při ocenění vzniklé pozice. Černý je též beznadějně nevyvinutý a bílý má spoustu cest jak realizovat svou poziční převahu. Je těžké vysvětlit, proč se Sokolov rozhodl jít do této pozice. Nepochybně znal partii Lasker – Pirc, protože v 11. tahu nezahrál Jf6 a neumožnil tak oběť kvality. Pravděpodobně to byl experiment v zahájení, vzniklý v průběhu boje. možná se pokoušel tahem Se7 uskutečnit novou ideu obrany. Přinejmenším po skončení partie se Sokolov v analýze snažil bránit pozici černého, ale ... marně.

Zákon vývinu figur je neúprosný, jak pro šachové amatéry, tak i pro velmistry.

NUNN – SOKOLOV

Dubaj 1986

1. e4 c5 2. ♘f3 e6 3. d4 cxd4 4. ♗xd4
 ♗c6 5. ♗c3 a6 6. ♕e2 d6 7. ♕e3 ♖c7 8.
 f4 ♗a5? 9. 0-0 ♗c4 10. ♕xc4 ♖xc4 11. f5!
 ♕e7



(Kdyby nyní bílý zvolil pokračování 12. fxe6 fxe6 13. e5! dxe5 14. Dh5+, potom by černý neměl důvod k optimismu. Ale i Nunnův tah je dostatečně dobrý.) 12. ♖g4 h5?! (Ve svém důsledku oslabuje i beztak pochybnou pozici černého. Jediná možnost jak postavit obranyschopnou pevnost spočívala v 12. ... g6 (12. ... Jf6?! 13. Dxc7 Vg8 14. Dh6). Nestačí ani 12. ... Sf6 pro 13. fxe6 fxe6 14. e5! Sxe5 15. Je4 nebo 15. Vad1 se silným útokem.) 13. ♖f3 ♕f6 (Vývin a ještě jednou vývin! 13. ... Jf6 se zdálo být menším zlem.) 14. fxe6 fxe6 (Teď už postupuje útok bílého nerušeně. Ať už to bylo dobré či ne, pěšce bylo třeba brát střelcem.) 15. e5! (Rozhodujícím způsobem podtrhuje zející díry v táboře černého. Bílé figury se řítí na bezbranného krále soupeře.) 15. ... dxe5 16. ♗e4 ♖c7 17. ♖g3! ♗e7 18. ♖ad1 h4 (Na 18. ... Sd7 je nejpřesvědčivější 19. Vxf6! 0-0-0 20. Vf7 a jestliže 19. ... gxf6, pak 20. Jxf6+ Kf7 21. Jf3! a nemá smysl zkoušet hledat uspokojivou obranu.) 19. ♗xf6+ gxf6 20. ♖g7 ♖f8 (K matu vede 20. ... Vg8 21. Dxf6 exd4 22. Df7+ Kd8 23. Vxd4+ Sd7 24. Df8+!) 21. ♖xf6 ♖xf6 22. ♖xf6 ♖d6 (Nepomáhá ani 22. exd4 pro 23. Dh8+ Kd7 24. Vxd4+ nebo 23. ... Kf7 24. Vf1+.) 23. ♕g5! (Okamžitě ukončuje boj.) 23. ... exd4 24. ♖xd4 ♗d5 (Jestliže 24. ... Dc5, pak 25. b4.) 25. ♖xd5! (Černý se vzdal.) 1 : 0.

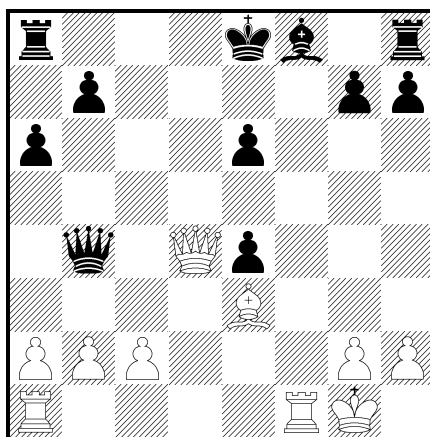
Zaostalost ve vývinu je obzvláště citlivě projeví v těch případech, kdy jedna ze stran (častěji

černý) přistoupí k aktivním operacím, aniž by ukončil vývin.

FISCHER – DELY

Skopje 1967

1. e4 c5 2. ♗f3 d6 3. d4 cxd4 4. ♗xd4
 ♗f6 5. ♗c3 ♗c6 6. ♕c4 e6 7. ♕b3 a6 8. f4
 ♖a5 (Černý zvolil plán svázaný s programovým sicilským protiúderem d5. Ale nezaregistroval nuance vzniklé pozice — předčasný kontakt sil umožňuje bílému přesně demonstrovat svoji převahu ve vývinu.) 9. 0-0 ♗xd4 (Po okamžitém 9. ... d5 dávala, podle názoru amerického velmistra, následující varianta bílému převahu: 10. Jxc6 bxc6 11. f5 Sc5+ 12. Kh1 0-0 13. e5 Jd7 14. f6 nebo 14. Dh5.) 10. ♖xd4 d5 11. ♕e3 (Plán černého utrpěl fiasko — není schopen vyvinout své figury. Bílý směřuje své figury k útoku na krále, který se zapomněl v centru.) 11. ... ♗xe4 12. ♗xe4 dxe4 13. f5! (V takových pozicích postupoval Fischer neobyčejně přesně! Otevření sloupce „f“ rychle ukončuje partii.) 13. ... ♖b4 (Na 13. ... exf5 by následovalo 14. Sa4+ b5 15. Dd5! Vb8 16. De5+.) 14. fxe6 ♕xe6 15. ♕xe6 fxe6



16. ♖xf8+! (Závěrečný taktický úder, který Fischer připravil již dříve.) 16. ... ♖xf8 17. ♖a4+! (Černý se vzdal. Po 17. ... b5 následuje 18. Dxe4 Vd8 19. Dc6+ Vd7 20. Vd1.) 1 : 0.

V šachové praxi existuje nemálo příkladů, kdy jedna ze stran ve snaze ve snaze o materiální zisk zapomíná na vývin figur. Svéráznou šachovou nemocí je „pěšočroutství“. Kolik velmistrů, mistrů a jiných šachistů trpělo a trpí tímto neduhem. „Pěšočroutství“, jak je obvyklé, nevede k dobrým věcem, žádostivost, jak se říká, je zde nectností.

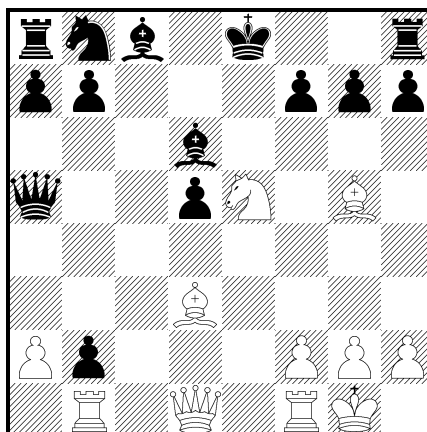
Je na místě připomenout radu doktora S. Tar-

rasche: „V zahájení ... je nutno se snažit získat dobrou pozici a ne se hnát za materiální převahou.“

Nejpůsobivějším příkladem je partie Keresova, kde černý nemohl odolat pokušení a bral pěšce za pěšcem. Bílý realizoval převahu ve vývinu kombinačními úderly.

KERES – WINTER
Varšava 1935

1. e4 c5 2. ♘f3 ♘f6 (Anglický mistr se už od prvních tahů snaží vyhýbat prošlapaným cestám a volí v té době málo probádaný Nimcovičův systém.) 3. e5 ♘d5 4. ♘c3 e6 5. ♘xd5 (Dnešní teorie pokládá za perspektivnější 5. Je4.) 5. ... exd5 6. d4 d6 (V té době nebyla známa ostrá varianta, svázaná s tahem 6. ... Jc6, kde se černý za cenu pěšce snaží převzít iniciativu.) 7. ♙g5! (Keresova improvizace za šachovnicí, která je nejsilnějším pokračováním i dnes. Tento tah brzdí vývin královského křídla černého. Černý nemá moc na výběr (nelze 7. ... Se7 pro 8. Sxe7 Dxe7 9. dxc5 dxc5 10. Dxd5) a ústup 7. ... Db6 vede po 8. dxc5 ke ztrátě pěšce d5.) 7. ... ♗a5+ 8. c3 (Winter počítal s odpovědí 8. Sd2, na což by pokračoval 8. ... Db6.) 8. ... cxd4 9. ♙d3! („Originální idea, díky které se tato varianta sicilské obrany proměnila v opravdový gambit. Dobré pro bílého bylo i 9. Dxd4 Jc6 10. De3, ale pokračování v partii je aktivnější a staví černé před těžké problémy.“ P. Keres) 9. ... dxc3 10. 0–0! (Bílý obětí pěšce uvádí do boje další rezervy.) 10. ... cxb2 (Zřejmě přišel čas se zastavit a tahem 10. ... Jc6 začít vyvíjet figury. Ale i tak, podle Kerese, by si bílý uchoval iniciativu po 11. Ve1 Se6 12. bxc3 dxe5 13. Jxe5 Jxe5 14. Vxe5 Sd6 15. Vxe6+! fxe6 16. Dh5+.) 11. ♖b1 dxe5 (Poslední a rozhodující chyba. Po tahu 11. ... Jc6 bylo možno ještě jakž takž držet obranu, i když pozice černého je i tak prohraná. Pěkná je následující varianta: 12. Ve1 Se6 13. Vxb2 Dc7 14. Db1 Vb8 15. Vc1 Sd7 (hrozilo 16. Vxc6) 16. e6! fxe6 17. Sg6+! hxg6 16. Dxc6#.) 12. ♘xe5 ♙d6 (Nepomáhalo ani 12. ... Se6, po 13. Vxb2 je útok bílého neodrazitelný. Například, 13. ... Jc6 14. Vxb7 Jxe5 15. Sb5+ Jd7 16. Dxd5!! Po tahu v partii následuje též efektní kombinace.)



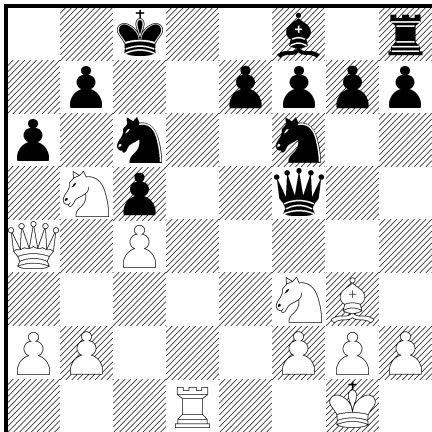
13. ♘xf7! ♙xf7 14. ♗h5+ g6 (Všechny ústupy králem prohrávají: jestliže 14. ... Ke6, potom 15. Sf5+, na 14. ... Kg8 by následovalo 15. De8+ Sf8 16. Se7 Jd7 17. Sf5 a v případě 14. ... Kf8 připravil Keres 15. Vf1 Sd7 16. Df3+ Kg8 17. Se7!) 15. ♙xg6+ hxg6 16. ♗xh8 ♙f5 17. ♖fe1 ♙e4 18. ♖xe4! dxe4 19. ♗f6+ (Kvůli nezabránitelným matovým hrozbám se černý vzdal.) 1 : 0.

KARAKLAIČ – NIKOLIČ
Priština 1973

1. e4 c5 2. ♘f3 d6 3. ♙b5+ ♙d7 4. ♙xd7+ ♗xd7 5. c4 ♗g4? (Antipoziciční výpad dámy. Takto černý získá pěšce, ale jeho dáma v centru šachovnice se vystavuje pronásledování.) 6. 0–0 ♗xe4 7. d4! (Přirozená reakce. Pro zisk převahy ve vývinu je třeba co nejdříve otevřít centrum.) 7. ... ♘c6 8. ♘c3 ♗g4 9. ♘b5! (Je zajímavé si povšimnout, že jezdec na b5 bude až do konce partie vytvářet nepříjemné hrozby černému králi.) 9. ... ♗d7 10. dxc5 dxc5 11. ♙f4! (Černý má pěšce navíc, ale souboj v zahájení vyhrál bílý: stačí se podívat na nevyvinuté křídlo černého.) 11. ... 0–0–0 (Po 11. ... Dxd1 12. Vxd1 černý vynuceně ztrácí kvalitu.) 12. ♗a4 ♗f5 (Po 12. ... a6 mohlo následovat 13. je5 Jxe5 14. Sxe5 s četnými hrozbami.) 13. ♙g3 a6 14. ♖ad1 ♖xd1 15. ♖xd1 ♘f6

viz diagram

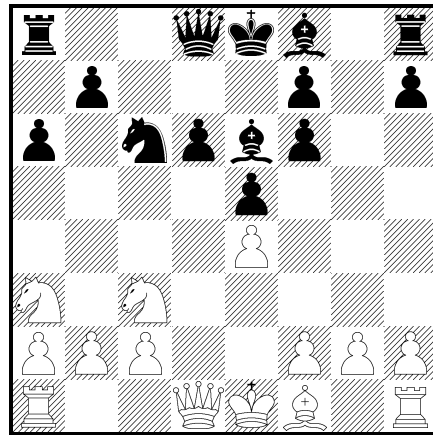
16. ♗a5! (Černý se vzdal. Mat je nevyhnutelný: po 16. ... Je8 následuje 17. Ja7! Jxa7 18. Vd8#.) 1 : 0.



FISCHER – PETROSJAN

Buenos Aires 1971

1. e4 c5 2. ♘f3 e6 3. d4 cxd4 4. ♗xd4 ♘c6
5. ♗b5 d6 6. ♕f4 e5 7. ♕e3 ♗f6 8. ♕g5
♕e6 9. ♗1c3 a6 10. ♕xf6 gxf6 11. ♗a3



4. Přecenění hodnot

Za starých dobrých časů se v skoro každé partii mistrů minulosti probírala různá zahájení a postupně se tak rozvíjela šachová teorii. V té době byla úrodná půda pro vznik novinek.

V dnešní době je poměrně náročné něco nového vymyslet v zahájení. Aby se to mohlo realizovat, je nutno udělat obrovskou přípravnou práci. Racionální výběr nutné teoretické informace a její systematizace značně ulehčuje vlastní analýza variant, podléhající zkoumání. Jenom v tomto případě může být hloubka domácí přípravy efektivní a novinka, vytvořená v domácí laboratoři šachisty, funguje na sto procent. Role nové ideje v zahájení, vytvořené v klidu doma, je neobyčejně významná. Vždyť soupeř se musí za šachovnici zorientovat v tajech novinky, odhalit všechny „figly“, a to je značně složité. A to vůbec nemluvíme o psychologickém efektu takové novinky.

V závislosti na obsahu a hloubce „domácí přípravy“ mohou mít různý charakter. Některé z nich od základu měnily hodnocení celých variant či systémů, které byly do té doby po dlouhou dobu považovány za „absolutní“. Druhá domácí „překvapení“ byla zamýšlena jen na jednu konkrétní partii, kdy se využíval prvek překvapení, silné psychologického působení na soupeře. Třetí — speciálně připravená „na soupeře“, která počítá s jeho stylem a charakterem nebo s jeho postavením v turnaji.

V první partii zápasu kandidátů na titul mistra světa Fischer – Petrosjan, hrané 30. září 1971, v prozkoumaném a pečlivě nastudovaném systému amerického velmistra, který mu přinesl mnoho úspěchů, ex-mistr světa uskutečnil novou ideu, která se stala senzací pro mnohé.

(Toto všechno bylo známo a objevilo se nejednou v praxi. Teorie hodnotila šance bílého jako lepší. Ale následující odpověď od základu mění tuto diagnózu.) **11. ... d5!!**

(Zaznělo jako hrom z čistého nebe.

Zajímavá je historie této novinky. 11. tah černého s analýzou následujících variant byl předložen Petrosjanovi měsíc před začátkem zápasu v době přípravy moldavským kandidátem mistra Čebaněnko. Poté byl v řízkém časopise „Šachmaty“ mistrem Vitolinšem jako tah zasluhující si pozornost v poznámkách k šesté partii zápasu Fischer – Tajmanov. A konečně v srpnu 1971 si autor článku³ položil při analýze varianty všetečnou otázku: „Ale proč nikoho nenapadlo zahrát bláznivé 11. ... d5?“ Přirozeně, protože hrají sám sicilskou černými, potřeboval jsem, stejně jako vzduch, najít protijed na systém, který měla takový úspěch v rukách Fischerových. A tak mi vytrvalé hledání přivedlo na mysl tah 11. ... d5! jen s tím rozdílem, že jsem šel po trochu jiné cestě než navrhl Čebaněnko (to bude vidět z poznámek k partii.)

Uvedu varianty se všemi závěry a poznámkami, uvedenými v mém sešitku, aniž bych cokoliv speciálně změnil či doplnil, aby si mohl čtenář přesně představit výsledek domácí práce. Takže, 11. ... d5!!

A) 12. exd5 Sxa3 13. bxa3 Da5 14. Dd2 0-0-0 15. Sc4 (15. Sd3 Sxd5 16. Jxd5 Dxd5 17. Sf5+ Kc7 18. Dxd5 Vxd5 s výbornou hrou) 15. ... Kb8!

³L. Polugajevskij, pozn. překladatele

(s cílem otevřít sloupec „c“ pro věž; nejasné je 15. ... Sxd5 16. Sxd5! Je7 17. 0-0-0 Kb8 18. De1 nebo 15. ... Dxa3 16. Sb3 Jd4 17. 0-0) 16. Vd1 (jestliže 16. 0-0, pak 16. ... Jd4 17. Vfd1 Vc8! nebo 17. Kh1 Sxd5 s převahou) 16. ... Sf5! 17. 0-0 (17. Sd3 Sxd3 18. Dxd3 Jd4 s lepšími šancemi) 17. ... Jd4 a pozice černého je lepší.

B) 12. Jxd5 Da5+ 13. Dd2 Dxd2+ 14. Kxd2 0-0-0 15. c4 (bílého nemůže uspokojit pokračování 15. Jc4 f5! 16. Jcb6+ Kb8 17. f3 fxe4 18. fxe4 f5 nebo 15. Sc4 Ja5 či 15. ... Sxa3) 15. ... f5 16. exf5 (a po 16. f3 fxe4 17. fxe4 f5 má černý iniciativu) 16. ... Sxf5 17. Jc2 (na 17. Ke1 následuje 17. ... Jb4) 17. ... Se6 18. Jce3 f5 — černý má evidentní převahu.

Tyto varianty, s přesným datem vzniku, jsou zaneseny v mém tajném šachovém sešitě spolu s jiným šachovým materiálem. Ale skryté tajemství „sicilského sešitu“ bylo brzy odhaleno. Stalo se to za následujících okolností. Začátkem prosince 1971 jsem se vracel s velmistrem Gufeldem z mezinárodního turnaje v Jugoslávii. Při nedorozumění při usedání do vlaku se mi ztratila moje aktovka, kde ležel můj „zlatý sešitek“. Byl jsem z toho opravdu dosti mrzutý, protože jsem neměl duplikát a ohromný šachový materiál, shromážděný za desetiletí, nemohla obsahovat má paměť. Vyskočil jsem z vagónu a začal pobíhat po perónu v naději na nějaký zázrak. Jako zázrakem ležela u posledního vagónu v hrdém osamění moje aktovka, očekáváje svého pána. Samozřejmě, radoval jsem se jako malé dítě. Gufeld, který mě očekával v kupé, nemohl pochopit můj stav: „Co se tak zvláštního stalo, ztratil se jeden sešitek!“ A tak jsem v jakési euforii vytáhl svůj výtvar a otevřel na té straně, kde se skvěly dva výkřičníky za 11. ... d5, a vedle datum Gufeld se nezmohl na slovo.

Když se vracím k pozici na diagramu, prozradím: můj objev v zahájení mě doslova ohromil. Při přípravě na následující — XXXIX. mistrovství SSSR, už jsem nechal unášet pocity, jak vezmu do parády jednu z uvedených obětí. Ale... Petrosjan mě předběhl a do jeho pastí se chytil sám Fischer....

Pokračujeme v komentáři k partii.) **12. exd5 ♖xa3 13. bxa3 ♞a5 14. ♞d2 0-0-0 15. ♖c4 ♜hg8!** (A tak, já jsem uvažoval pouze 15. ... Kb8, jak je ukázáno výše. Evidentně, cesta, vybraná ex-mistrem světa, je ještě efektivnější. Obrana bílého je komplikovanější, protože nevyhází 16. 0-0 pro 16. ... Sh3.) **16. ♜d1**

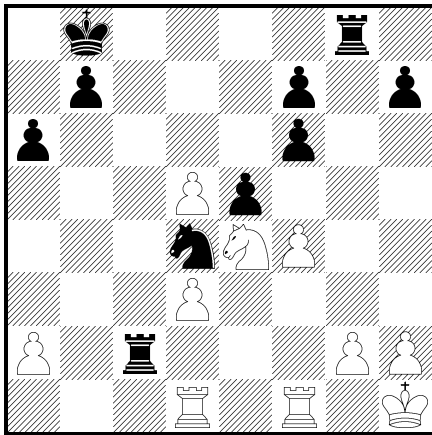
♜f5 (Při takovém skromném pokračování ztrácí smysl předchozí tah černého. Je-li řečeno „a“ , je třeba říci i „b“ . Nabízelo se důsledné 16. ... Vxg2!

V takovém případě se nabízí pokus získat figuru: 17. De3 (17. Sd3 Jd4 18. Se4 Vg4 s převahou, nebo 17. ... Sg4!?) 17. ... Jd4 18. Kf1 Jxc2 19. Df3 (19. Dd3 Vg4) a zde, obětí věže 19. ... Vxf2+!, získává černý rozhodující útok, například: 20. Kxf2 Dc5+. Kromě 18. ... Jxc2 je též silné 18. ... Jf5 19. De1 Vg4 nebo 19. Df3 Jh4.

Samozřejmě, bílý by musel omezit svou volbu na 17. Je4 v naději na 17. ... Sg4 (nebo 17. ... Vg6 18. Dxa5 Jxa5 19. dxe6 Jxc4 20. exf7 Vf8) 18. Dxa5 Jxa5 19. Se2 Sxe2 20. Kxe2 Vg6 21. Jg3 Jc4 s blízkou remízou. Ale, jak správně ukázali Petrosjanovi trenéři po partii, černý má v dané pozici k dispozici ostré 17. ... Db6!/? s hrozbami 18. ... Sg4 a 18. ... Jd4. Dále je možné 18. De3 Dxe3+ 19. fxe3 Sg4! 20. Vc1 Sf3 21. Jxf6 Je7! a ve vzniklé koncovce není pro bílého až tah jednoduché dosáhnout remízy.

Navíc, silné je též 16. ... Sg4 a pouze po 17. f3 — Sf5 v jasně lepším vydání, než v partii.) **17. ♜d3 ♜xd3** (Černý pospíchá. Zajímavá rada Cholmova — 17. ... Jd4 18. Sxf5 Jxf5 19. Dd3 Jd6! a potom 20. ... f5.) **18. ♞xd3 ♜d4 19. 0-0 ♜b8 20. ♜h1** (Vyhýbá se léčce — 20. ... Dxc3.

Z převahy černého nezbylo nic. Prudký obrat událostí zapůsobil demoralizujícím způsobem na ex-mistra světa, a jeho hra byla ve druhé polovině partie plná nepřesností. Nyní si zasloužovalo pozornost 20. ... f5!/? 21. f4 f6 22. fxe4 fxe5 23. Vfe1 Vc8 nebo 20. ... Vc8 21. Je4 Dxd5 22. c3 f5, i když po 23. Jg3 f4 24. cxd4 fxc3 fxc4 bílý stojí perspektivněji, černý nicméně právem může počítat s remízou. Obecně, i v partii měl černý dosti šancí dosáhnout remízy.) **20. ... ♞xa3 21. f4 ♜c8 22. ♜e4 ♞xd3** (Brát pěšce po 22. ... Dxa2 bylo riskantní pro 23. Vd2! (23. Jxf6 Vxg2!) 23. ... Vxc2 24. Vxc2 Jxc2 25. De2! s následovným 26. Jxf6. Pravdou je, že černý mohl pokračovat lépe 24. ... Dxc2 25. Dxc2 Jxc2 26. Jxf6 Je3! 27. Ve1 Jxg2 28. Vg1 Vg6 s šancemi na remízu.) **23. cxd3 ♜c2**



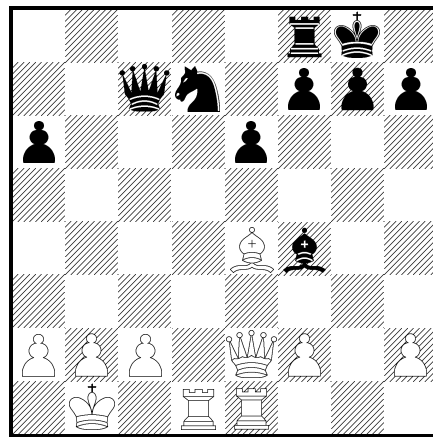
(Petrosjan vytváří protihru a Fischer je nucen vyměnit věž, což zvyšuje obranné šance černého.) **24.** ♖d2 ♗xd2 **25.** ♗xd2 f5 (Druhou možností bylo 25. ... Vc8, ale Petrosjan dává přednost řešení problému obrany pěšců „f“ a tak odebírá jezdcí pole e4.) **26.** fxe5 ♗e8 **27.** ♗e1 ♗c2 **28.** ♗e2 ♗d4 **29.** ♗e3 (Americký velmistr se rezolutně vyhýbá opakování tahů. Odevzdává centrální pěšce, na druhé straně se ale zvyšuje role pěšce „h“.) **29. ...** ♗c2 **30.** ♗h3 ♗xe5 **31.** ♗f3 ♗xd5 **32.** ♗xh7 ♗xd3 **33.** h4 (Ačkoliv bílý získal hodně, černý, kdyby pokračoval 33. ... Jd4, udržel by pozici jak po 34. Je5 Ve3 35. Jxf7 f4 36. h5 f3 37. gxf3 Jxf3 38. Kg2 Jh4+ 39. Kf2 Vf3+ 40. Ke2 Vf6, tak i po 34. Jxd4 Vxd4 35. Kh2 f6. Není jasné, jak by bílý vyhrál po 34. Jg5! f6 35. Jh3 Vg3 36. h5 Vg4.) **33. ...** ♗e3? **34.** ♗xf7 ♗d1+ (Znovu nepřesnost. Správné bylo 34. ... Kc8.) **35.** ♔h2 ♗a1? (V časové tísní následuje jedna chyba za druhou. I zde byla záchrana — bylo třeba hrát 35. ... Kc8.) **36.** h5 f4? (Praktické šance vznikaly jen po 36. ... Vxa2 37. Vg7 (dobré je i 37. Jh4 Jf1+ 38. Kh3) 37. ... Jg4+, ale po 38. Kg3 musí bílý zvítězit.) **37.** ♗xf4 ♗xa2 **38.** ♗e4! ♗xg2 **39.** ♔g3 ♗a5 **40.** ♗e5 (Černý se vzdal.) **1 : 0.**

A tak jsme se stali svědky selhání — formálně novinka nefungovala. Ale i když se Petrosjanovi nepodařilo zvítězit, její cena je veliká: skončila móda varianty a v podstatě přestala existovat. Jindy řešení složitých problémů zahájení uzrává v procesu přímé přípravy k partii. Mysl pracuje v tomto případě ostřeji, v konkrétním směru, a hledání nových idejí se značně urychluje. Takové prozření se mi stalo na mezinárodním turnaji v Amsterdamu v roce 1984. Turnaj se hrál švýcarským systémem a soupeř byl znám až po losování daného kola. Na přípravu k partii zůstalo minimum času — večer a noc. Mým

soupeřem byl zkušený holandský velmistr D. van der Wiel. Věděl jsem, že v Paulsenově variantě často používá pokračování 7. Jxc6, které sám rozpracoval a ve kterém získal nemálo vítězství. Speciálně, v Tilburgu v roce 1983 krásně porazil Anderssona.

VAN DER WIEL – ANDERSSON
Tilburg 1983

1. e4 c5 **2.** ♗f3 e6 **3.** d4 cxd4 **4.** ♗xd4 ♗c6 **5.** ♗c3 a6 **6.** ♗f4 d6 **7.** ♗xc6 bxc6 **8.** ♗c4 ♗f6 **9.** ♖e2 ♗e7 **10.** 0–0–0 d5 **11.** ♗he1 ♗b7 **12.** g4 0–0 **13.** g5 ♗d7 **14.** exd5 cxd5 **15.** ♗xd5 ♗xd5 **16.** ♗xd5 ♗xg5 **17.** ♗xa8 ♗xf4+ **18.** ♔b1 ♖c7 **19.** ♗e4.

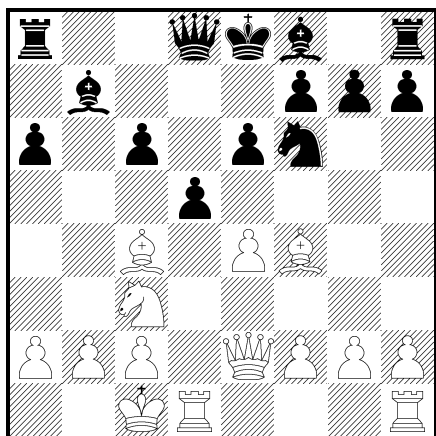


Je zajímavé poznamenat, že vzniklou pozici posuzovali velmistři různě; Holanďan se domníval, že bílý má značnou převahu, mínění Švéda — černý má dostatečnou kompenzaci za kvalitu. Jak ukázal další průběh partie, bílý měl pravdu. Když jsem se připravoval k partii, položil jsem si otázku — „proč černý, když dělal přirozené, rozumné tahy, se dostal do těžké pozice? Kde je zde logika?“ No a já jsem věřil, že najdu řešení. A při analýze mě najednou napadlo, co se stane, jestliže černý uvede do hry přímo dámského střelce — 10. ... Sb7! Když jsem několikrát prověřil varianty, pochopil jsem, že jsem našel odpověď na položenou otázku. Tah 10. ... Sb7 se stal v partii neočekávanou novinkou pro van der Wiela a, jak se mi zdá, udělal tečku za jeho pokračováním 6. Sf4 s následujícím 7. Jxc6.

VAN DER WIEL – POLUGAJEVSKIJ
Amsterdam 1984

1. e4 c5 **2.** ♗f3 ♗c6 **3.** d4 cxd4 **4.** ♗xd4 e6 **5.** ♗c3 a6 **6.** ♗f4 d6 **7.** ♗xc6 (Zde je též možné 7. Sg3 nebo 7. Jf3, ale můj soupeř míří ke své pozici.) **7. ...** bxc6 **8.** ♗c4 ♗f6 **9.** ♖e2

d5 (V partii Fedorov – Čerenkov (Leningrad, 1983) černý vyzkoušel novou cestu — 9. ... e5, ale po 10. 0-0-0 Dc7 11. Sg5 Se7 12. Dd3 Sg4 13. Sxf6 gxf6 14. Vdf1 Se6 15. f4 exf4 16. Je2 získal těžkou pozici.) **10. 0-0-0 ♖b7!**



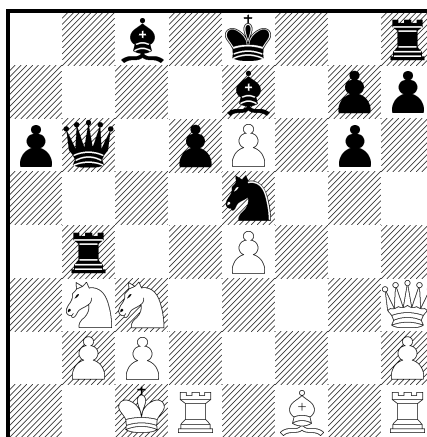
(Hlavní idea novinky — profylaktická obrana centra před možnými oběťmi bílého. Nyní se ukazuje, že po 11. Vh1 následuje 11. ... Sb4 s výbornou hrou. V tom je též „jádro pudla“ úmyslu černého.) **11. ♗b3** (V případě 11. exd5 cxd5 12. Se5 Se7 13. Sxf6 gxf6 je pozice černého perspektivnější díky dvojici střelců a mocnému pěšcovému středu.) **11. ... ♗e7 12. exd5 cxd5 13. ♗a4+ ♘d7 14. ♖g4** (Na 14. Je4 by následovalo 14. ... 0-0 a jestliže 15. Jd6, pak 15. ... Dc7.) **14. ... 0-0 15. ♗h6 ♗f6 16. ♗xd7 ♖xd7 17. ♖d3** (Po 17. Je4 je nejsilnější odpověď 17. ... Se5 (18. Jc5 Db5).) **17. ... ♖ac8 18. ♖e1 d4!** (Černý převzal iniciativu a pozice bílého je nezáviděníhodná.) **19. ♖ed1?** (Prohrává okamžitě. Ale i po 19. Je4 připravená odpověď 19. ... Sc5! zabezpečovala černému velkou převahu.) **19. ... ♖c7!** (Bílý se vzdal.) **0 : 1.**

V Najdorfově variantě 1. e4 c5 2. Jf3 d6 3. d4 cxd4 4. Jxd4 Jf6 5. Jc3 a6 6. Sg5 e6 7. f4 Se7 se mi po dlouhé roky nedařilo nalézt protilek proti standardnímu plánu bílého — přímému pěšcovému nástupu na královském křídle. Proč se vždy bílému dařilo dobývat pozici černého krále rychleji — ať byl kdekoliv — v centru nebo na křídle. Vznikal dojem, že se černý někde zdržuje, vždyť na převzetí iniciativy jim doslova chybělo jedno tempo. Pozorné zkoumání pozice mě přivedlo na mysl, že tempo lze získat při 7. ... Jbd7 (místo 7. ... Se7). V čem je principiální rozdíl mezi těmito dvěma pokračováními? Jestliže bílý reaguje na 7. ... Jbd7 stejně jak

na 7. ... Se7, tj. vyvíjí se dle šablony 8. Df3 10. 0-0-0 10. g4 11. Sxf6 a 12. g5, zisk tempa (na 7. ... Se7) se ukazuje rozhodujícím, protože při útoku na různých křídlech a postupu „rozbíjecích“ pěšců se faktor času stává klíčovým. V partii s Bronštejnem se mi podařilo uskutečnit tuto ideu a dokázat správnost strategie černých. Tato partie přesvědčivě ukázala, že bílý nemůže bojovat s novinkou přímočarou cestou, ale že musí hledat její vyvrácení pokračováním 8. Sc4.

BRONŠTEJN – POLUGAJEVSKIJ
Moskva 1957

1. e4 c5 2. ♘f3 d6 3. d4 cxd4 4. ♘xd4 ♗f6 5. ♗c3 a6 6. ♗g5 e6 7. f4 ♗bd7 8. ♖f3 (Za nejlepší pokračování na toto roze-stavení figur pokládám 8. Sc4. Bílý si ponechá možnost výběru mezi dlouhou a krátkou rošádou a střelec na c4 (poř. b3) velice dobře působí na diagonále a2–g8; v některých variantách, jako např. po b5 je nebezpečná oběť Sxe6.) **8. ... ♖c7 9. 0-0-0 b5 10. a3** (V této velice dobře prozkoumané pozici, teoreticky i prakticky, má bílý na výběr mezi 10. e5, 10. Sd3 nebo 10. Sxb5. Tah v partii umožňuje černému vstoupit rychleji do „pěšcového kontaktu“.) **10. ... ♖b8 11. g4 b4 12. axb4 ♖xb4 13. ♗xf6 ♘xf6 14. g5 ♘d7 15. f5** (Nástup bílého vypadá hrozně, ale černý má své trumfy, jmenovitě pole e5 a otevřené sloupce „b“ a „c“.) **15. ... ♗e5 16. ♖h3 ♖b6 17. ♗b3 ♗e7!** (Chladnokrevně jsem pokračoval ve vývinu figur a vůbec jsem se neobával postupu, ke kterému došlo v partii; vše totiž řešil taktický úder, připravený doma.) **18. g6 fxg6 19. fxe6**



(Zdálo by se, že hrozba bílého 20. Jd5 je smrtelná, ale ...) **19. ... ♖xb3!** (Po oběti kvality je pozice bílého neubránitelná.) **20. cxb3 ♖xb3 21. ♖g3** (Samozřejmě ne 21. Jd5? pro 21. ...

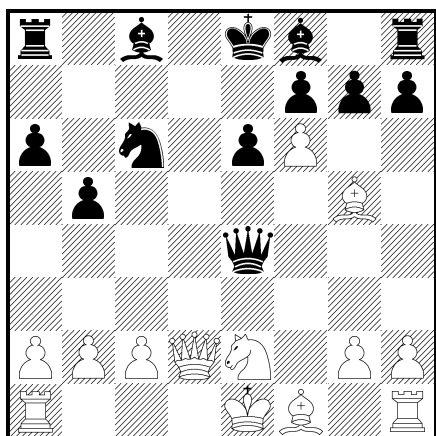
Sg5+.) 21. ... ♖xe6 22. ♗e2 0-0! (Černému přirozeně vyhovuje přechod do koncovky.) 23. ♖xb3 ♖xb3 24. ♗d4 ♗f3 25. ♗b4 ♖g5+ 26. ♖b1 ♗d2+ 27. ♖a1 ♖c4 28. ♗f4 ♗xf1 29. ♗h3 ♗e3 30. ♗xc4 ♗xc4 31. ♗xg5 h6 (a černý realizoval svou materiální výhodu.) 0 : 1.

V Polugajevského variantě se mi dlouho nedařilo najít rovnováhu v pokračování, navrženém mezinárodním mistrem Nežmetdinovem — 11. Je4. Intuice mi napovídala — není možné, aby tento neohrabaný tah pohřbil celou variantu. Můj cit mě nezklamal a, pravda po delší době, se mi podařilo najít úplně novou ideu — 13. .. h6, která vyvracela úmysl bílého.

Zajímavé bylo, že svůj objev jsem mohl uvést do života proti samotnému autorovi nového tahu.

NEŽMETDINOV – POLUGAJEVSKIJ
Baku 1961

1. e4 c5 2. ♗f3 d6 3. d4 cxd4 4. ♗xd4 ♗f6 5. ♗c3 a6 6. ♖g5 e6 7. f4 b5 8. e5 dxe5 9. fxe5 ♖c7 10. exf6 ♖e5+ 11. ♗e4 ♖xe4+ 12. ♗e2 (Okamžitě prohrává 12. Se2? pro 12. ... Dxc2 13. Sf3 Dxc5 14. Sxa8 Dh4+ 15. Kf1 Dxf6+, Ghitescu – Kaválek, Halle, 1967.) 12. ... ♗c6 13. ♖d2



13. ... h6!! (Střelec je díky napadení přinucen opustit diagonálu h4–d8, což hraje dále významnou roli, protože nehrozí úder na pole d8. Dříve používané pokračování 13. ... Va7 14. 0-0-0 Vd7 15. Jc3! dávalo bílým velkou výhodu, jak v koncovce, tak i ve střední hře.) 14. ♖e3 ♖b7 15. ♗g3 (Asi bylo přesnější 15. Jc3, i když po 15. ... Dh4+ a 16. ... Dxf6 má černý plnohodnotnou hru. Jestliže 15. fxg7 Sxg7 16. 0-0-0 Vd8 17. Jc3, pak stačí k vyrovnání 17. ... Vxd2 nebo 17. ... Dg6.) 15. ... ♖e5 16. fxg7 ♖xg7 (Zdá se mi, že černé postavení je harmoničtější,

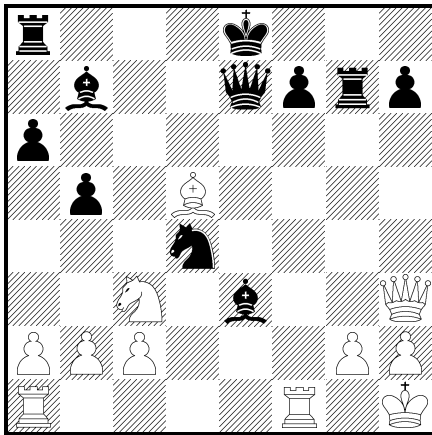
jeho fiančetování střelci vypadají mohutně.) 17. ♖d3 ♗b4 (Navíc se bílý musí vzdát jednoho ze střelců, což dává černému velkou převahu.) 18. 0-0 ♗xd3 19. ♖xd3 ♗d8 20. ♖e2 h5! (Nyní se projevuje nepodařený manévr jezdců na g3 v 15. tahu. Černého útok se rozvíjí s tempem.) 21. ♗ae1? (Tato chyba zjednodušuje úlohu černého v nástupu na královském křídle. Úpornější bylo bránit se a hledat šance v koncovce postupem 21. Df2 Dxe3 22. Dxe3 Sd4 23. Dxd4 Vxd4.) 21. ... h4 22. ♖f2 ♗d7 23. ♗e2 h3 24. gxh3 (Nepomáhá 24. Sd4 pro 24. ... Dxd4.) 24. ... ♗xh3 25. ♗g3 ♖d5 26. ♖b6 ♖e5 (Vytváří hrozbu 27. ... Vxg3+.) 27. ♖xe5 ♖xe5 28. ♗e1 ♖g5 29. ♖e3 ♖g4 30. ♖f1 f5 31. ♖f4 ♗d1 32. c3 ♗h4 33. ♖c7 f4 34. ♖xf4 ♖xf4 (Bílý se vzdal.) 0 : 1.

Teorie často vynáší kategorické soudy k dané variantě — pozice je lepší pro bílého, černého nebo je rovná. Nevyčerpatelnost šachů, ale také houževnatost a vytrvalost v hledání nového času od času mění toto dobou zakořeněné hodnocení. Jeden velmi silný tah (z nějakého důvodu doposud opomíjený) v pozicích prostudovaných ze všech stran, může někdy zcela zásadně změnit hodnocení celé varianty.

Tak se stalo i v další partii.

INKJOV – RIBLI
Plovdiv 1983

1. e4 c5 2. ♗f3 d6 3. d4 cxd4 4. ♗xd4 ♗f6 5. ♗c3 a6 6. ♖c4 e6 7. ♖b3 b5 8. 0-0 ♖e7 (Po 8. ... b4?! získává bílý převahu tahem 9. Ja4 a jestliže 9. ... Jxe4, tak 10. Ve1 Jf6 (špatné je 10. ... Jc5? pro 11. Jxc5 dxc5 12. Sa4+ Sd7 13. Jxe6 fxe6 14. Vxe6 Kf7 15. Dd5, ale také 10. ... d5 11. Sf4 Sd6 12. Sxd6 Dxd6 13. Jf5! exf5 14. Dxd5 Dxd5 15. Sxd5) 11. Sg5 Se7 12. Jf5 0-0 13. Jxe7+ Dxe7 14. Jb6 Sb7 15. Jxa8 Sxa8 16. Sxf6.) 9. f4 ♖b7 10. e5 dxe5 11. fxe5 ♖c5 (Samozřejmě ne 11. ... Jfd7? pro 12. Vxf7 Kxf7 13. Jxe6 Db6+ 14. Kh1 Ke8 15. Jxg7+ Kd8 16. e6.) 12. ♖e3 ♗c6 13. exf6 ♖xd4 14. fxg7 (Bílý si vybral nejostřejší pokračování, které teorie hodnotí jako „bílý má nebezpečný útok“. Teoretické příručky doporučují jako nadějnější 14. De1 Sxe3+ 15. Dxe3 Dd4 16. Vae1 gxf6 17. Je4 Vd8 18. Jxf6+ Ke7.) 14. ... ♖xe3+ 15. ♖h1 ♗g8 16. ♖f3 ♗xg7 17. ♖xe6! ♖e7! 18. ♖d5 (Na 18. Jd5 by následovalo 18. ... Jd4! 19. Dxe3 Sxd5.) 18. ... ♗d4 19. ♖h3



(K této pozici mířili oba soupeři; bílý v naději na útok, černý kvůli připravenému tahu ...) 19. ... ♔d2!! 20. ♕xb7 ♖xb7 21. ♜f2 ♕xc3 22. ♖xc3 ♞e6 23. ♞e1 ♝g8 24. a4 bxa4 25. ♞c4 ♜g6 26. ♞d4 ♞a7! (Iniciativa bílého se vypařila a černému zůstala figura navíc.) 27. ♞xa4+ ♚f8 28. ♞ef1 ♝g7 29. ♞c6 ♚g8 30. ♞d2 ♜f8 (Bílý se vzdal.) 0 : 1.