

PŘECHOD ZE ZAHÁJENÍ A STŘEDNÍ HRY DO KONCOVKY

Šachová hra se skládá ze tří základních etap: Zahájení, střední hry a koncovky. Proces šachové hry je dynamický a všechny tři etapy jsou vzájemně provázány (nelze se učit zahájení odděleně od střední hry, střední hru odděleně od koncovky apod.). Po každém tahu dochází v pozici ke změnám. Někdy nepatrným, ale většinou je možné v partii vydělit určité kritické momenty. K těmto kritickým momentům patří určité přechody mezi jednotlivými stádii partie. Správné pochopení těchto přechodů je jedním z nejsložitějších problémů šachové hry. Například, vybrané zahájení a zvolená výstavba mají rozhodující vliv na tvorbu plánu ve střední hře. Zatímco přechod ze zahájení do střední hry bývá většinou pozvolný, neexistuje jasná hranice, přechod do koncovky mívá forsírovaný charakter. Pod pojmem *přechod do koncovky* rozumíme forsírované zničení většího množství bojových jednotek, jímž se partie dostává do stádia koncovky. Rozhodující úlohu při něm má správné zhodnocení vzniklé koncovky a to je závislé na dobré znalosti koncovek – projevuje se zde často rozdíl mezi slabším a silnějším šachistou. Vznikají často složité otázky: Kterou figuru si ponechat? Jaká pěšcová struktura je nejvýhodnější? Nutný je rovněž hluboký a přesný propočet.

Přechod ze střední hry do koncovky můžeme klasifikovat:

a) podle strategického cíle:

1. realizace materiální převahy
2. realizace poziční převahy
3. zjednodušení obrany v těžké pozici

b) podle druhu vzniklé koncovky:

1. pěšcové
2. věžové
3. dámské atd.

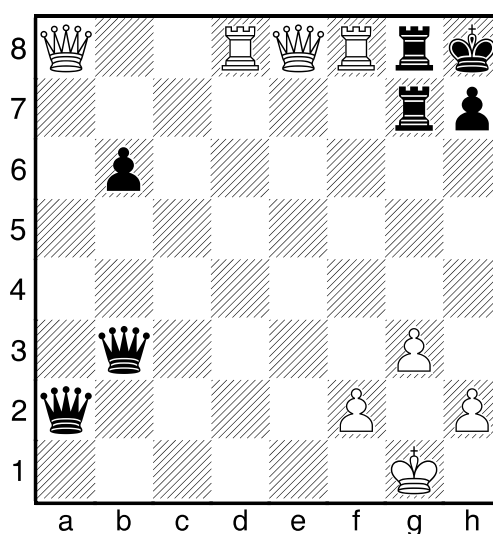
Přechod do koncovky za účelem realizace materiální převahy

Výměna většiny figur a přechod do koncovky bývá většinou nejjednodušší cesta k uplatnění materiální převahy. Zatímco v zahájení nebo střední hře materiální převaha jednoho či více pěšců, kvality, figury či dokonce dámy často není rozhodující, v koncovce mnohdy i převaha jednoho pěšce postačuje k výhře. Samozřejmě je potřeba dát pozor na výjimky (zejména koncovky nestejnobarevných střelců ale někdy i věžovky, dámské koncovky apod.)

Jednoduchým příkladem přechodu do vyhrané koncovky je následující pozice z partie:

KOTOV – MATANOVIČ
STOCKHOLM, 1952

Diagram č. 1



Po výměně všech těžkých figur 1. Vxg8+ Vxg8 2. Dxxg8+ Dxxg8 3. Vxg8+ Dxxg8 4. Dxxg8+ Kxxg8 5. Kf1 Bílý král zadrží

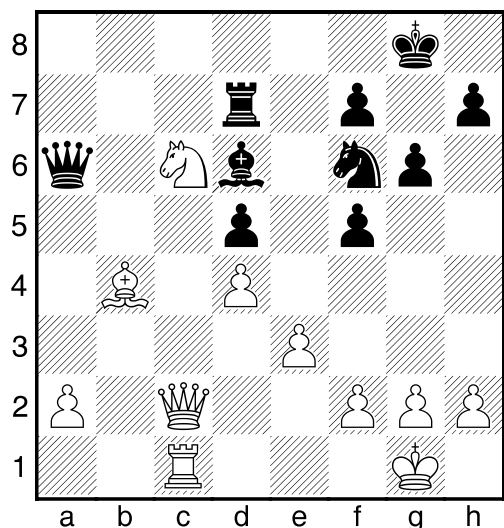
černého pěšce b6 a pěšcovou koncovku s pěšcem více snadno vyhraje.

O málo složitějším příkladem je následující Aljechinova partie:

ALJECHIN – KOSTIČ

BLED, 1931

Diagram č. 2



27. **Jb8!** Tento tah vynucuje výměnu dam a jedné lehké figury. 27. ... **Sxb8** 28. **Dc8+ Dxc8** 29. **Vxc8+ Kg7** 30. **Sf8+ Kh8** 31. **Vxb8** Kromě pěšce navíc má bílý ve vzniklé koncovce i poziční výhodu – lepší pěšcovou strukturu a také bílý střelec převyšuje černého jezdce. 31. **h5** 32. **Sd6+ Kh7** 33. **Se5 Jg8** 34. **h4 f6** 35. **Sf4 Va7** 36. **Vb5 Jh6** O něco obtížnější by byl úkol bílého po 36. ... **Vxa2**, nicméně po 37. **Vxd5** je bílá pozice vyhraná taky. 37. **a4 Jf7** 38. **a5 Jd8** 39. **Sb8 Vd7** 40. **a6 Jc6** 41. **Vb6 Jxb8** 42. **Vxb8 Kh6** Vynuceno hrozbou přechodu do pěšcové koncovky. 43. **Vb7 Vd6** 44. **a7 Va6** 45. **f4 Va2** 46. **Kf1 g5** 47. **g3** A černý se vzdal, neboť bílý zvítězí pochodem svého krále po trase f1-b1-b8. 1–0

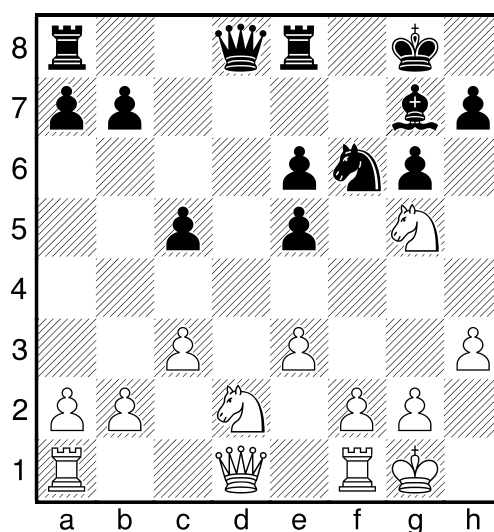
Přechod do koncovky za účelem realizace poziční převahy

Poziční motivy mohou být různé, pozor na rozdílné působení pozičních faktorů v koncovce oproti střední hře – vzrůstá úloha krále, ale také volných pěšců. Výrazně negativně se mohou projevit taktéž slabiny v pěšcové formaci.

ALJECHIN – EUWE

LONDÝN, 1922

Diagram č. 3

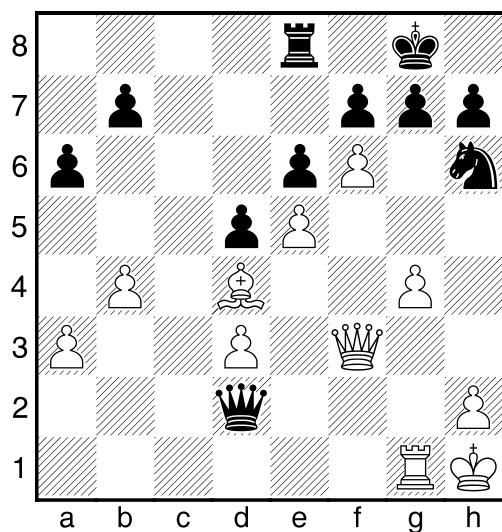


V pozici na diagramu má černý špatnou pěšcovou strukturu a špatného střelce. Proto bílý přistupuje ke zjednodušení a přechází do koncovky: 1. **Jde4!** **Jxe4** 2. **Dxd8 Vexd8** 3. **Jxe4 b6** 4. **Vfd1 Kf8** 5. **Kf1** Špatné bylo 5. **Jg5?** **Ke7** 6. **Jxh7 Sh6** 7. **h4 e4!** a černý má šance na remízu. 5. ... **Ke7** 6. **c4! h6** 7. **Ke2 Vxd1** 8. **Vxd1 Vb8** Beznadějná je pro černého koncovka po 8. ... **Vd8** 9. **Vxd8 Kxd8** 10. **g4 h5** 11. **g5**. Bílý převede krále na e4, poté jezdce na d3. Tímto vynutí **Kd6**, načež zahraje **f2–f4** a po **e5xf4** dobere jezdce a získá pěšce **g6**. 9. **Vd3 Sh8?** Úpornější bylo 9. ... **Sf8**. 10. **a4! Vc8** 10. ... **a5** 11. **Vb3 +–** 11. **Vb3 Kd7** 12. **a5 Kc6** 12. ... **bx a5** 13. **Vb5 +–** 13. **axb6 axb6** 14. **Va3 Sg7** 15. **Va7 Vc7** 16. **Va8**

Ve7 17. Vc8+ Kd7 18. Vg8 Kc6 19. h4 Kc7 20. g4 Kc6 21. Kd3 Vd7+ 22. Kc3 Vf7 23. b3 Kc7 24. Kd3 Vd7+ 25. Ke2 Vf7 26. Jc3! Ve7 27. g5 hxg5 28. hxg5 Kc6 29. Kd3 Vd7+ 30. Ke4 Vc7 31. Jb5 Ve7 32. f3 Kd7 32. ... Kb7 33. Jd6+ Kc6 34. Je8 +- 33. Vb8 Kc6 34. Vc8+ Kd7 35. Vc7+ Kd8 36. Vc6 Vb7 37. Vxe6 1-0

VELIČKA – HEIKKA
OBERLIGA, 2001

Diagram č. 5

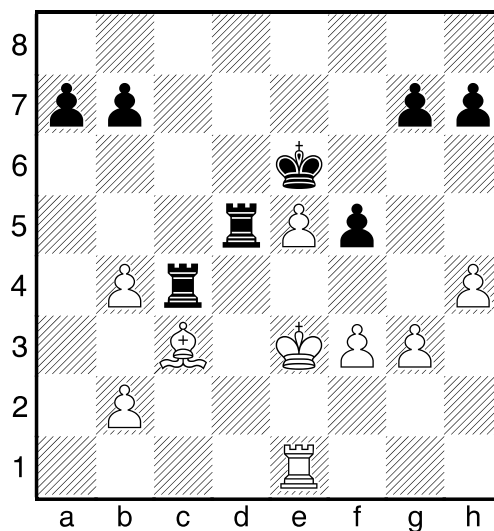


V pozici na diagramu je černý jezdec zjevně „v ofsajdu“. Bílý toho náležitě využije: **26. De3!** Výměně dam černý nemůže zabránit, neboť hrozí **27. Dg5 26. ... Dxe3 27. Sxe3 Vc8** Obsazení volného sloupce černou věží je záležitost pouze dočasná. **28. h3 Kh8** Černému by nepomohlo ani **28. ... Vc3 29. Vc1** a černý nemůže vzít ani jednoho z pěšců, neboť hrozí mat na poslední řadě. **29. Vc1 Vxc1+ 30. Sxc1 Jg8** Pokus přivést jezdce zpět do hry záhy ztroskotá. **31. g5!** +- Nyní je černý v podstatě bez figury a bílý bez problémů dovede partii k vítěznému konci. **31. ... h6 32. g6 Jxf6 33. exf6 gxf6 34. gxf7 Kg7 35. Sxh6+ Kxf7 36. Kg2 Kg6 37. Se3 e5 38. Kf3 d4 39. Bd2 f5 40. h4 Kh5 41. Sg5 1-0**

V praxi se při přechodu do koncovky často setkáváme také s transformací materiální převahy na pozici. Jeden takový příklad je i následující partie exmistra světa:

LOMBARDY – FISCHER,
USA, 1960

Diagram č. 6

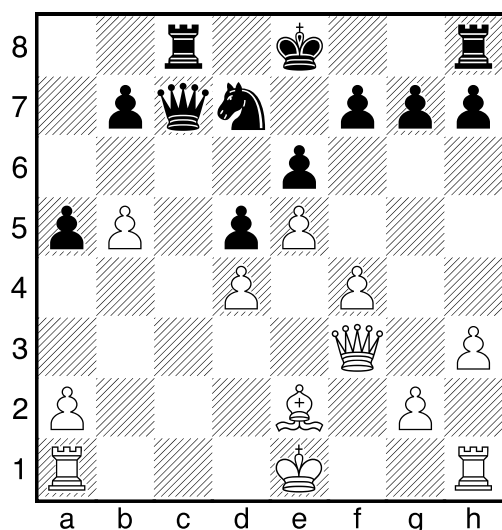


V pozici na diagramu má černý kvalitu navíc. Bílý má však za ní pěšce a jeho pozice vypadá nedobytně – střelec s pěšci se vzájemně kryjí a černé věže nemohou proniknout do soupeřova tábora. Černý má však v rukávu trumf – přechod do vyhrané pěšcovky: **1. ... Vxc3+! 2. bxc3 Vxe5+ 3. Kd2 Vxe1 4. Kxe1 Kd5** Aktivita černého krále je pro pěšcovou koncovku rozhodující. **5. Kd2 Kc4 6. h5 b6 7. Kc2 g5 8. h6 f4 9. g4 a5!** Vzdálený volný pěšec rozhodne. **10. bxa5 bxa5 11. Kb2 a4 12. Ka3 Kxc3 13. Kxa4 Kd4 14. Kb4 Ke3 0-1**

Tak jako správný přechod do koncovky může usnadnit realizaci poziční výhody, nesprávné zjednodušení naopak může vézt ke ztrátě výhody:

VELIČKA – WACH
OBERLIGA, 2002

Diagram č. 7

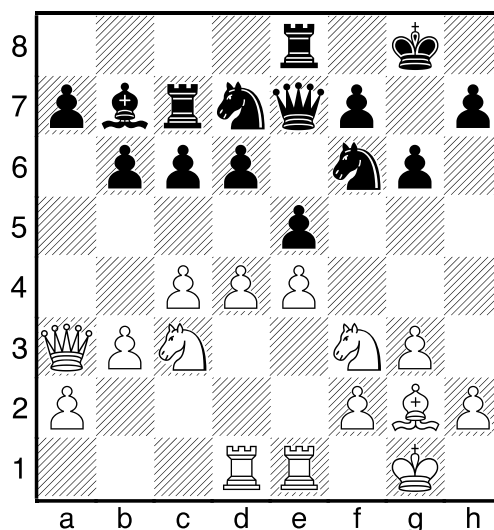


21. Dc3+? Nebyl nejmenší důvod k výměně dam. Po 21. ... Dc2 22. 0–0 Db2 ♣ by bílý pod hrozbou vniknutí těžkých figur černého do svého tábora musel odevzdat minimálně pěšce. **22. Dxc3 Vxc3 23. Kd2** Černý v důsledku špatné výměny dam přišel o svoji neomezenou kontrolu nad „c“ sloupcem. **23. Vc8** Nešlo 23. ... Vg3 pro 24. Sf3 **24. Vac1** = Pozice je již naprosto vyrovnaná, partie záhy skončila remízou.

Nesprávným může být i přechod do koncovky, jež se na první pohled může jevit jako správný. Proto pozor na správné zhodnocení vzniklé koncovky. Pečlivě je potřeba zejména rozlišit faktory přechodné od faktorů stálých.

RESHEVSKY – KERES
SEMMEERING, 1937

Diagram č. 8



17. dxe5? Příklad chybného přechodu do koncovky. Bílý dosáhl ze zahájení výhody, kterou mohl vystupovat buď pomocí tahu 17. b4!? nebo převodem dámy po ose Da3–c1–h6 s dalším Jf3–h4 a f2–f4. Místo toho volí nesprávnou výměnu dam a spoléhá se na ovládnutí sloupce „d“. To bude ale jen dočasné. Bílý navíc při hodnocení pozice podcenil další důležité faktory: výměny stísněným figurám černého ulehčují obranu, kromě toho se po nich začne projevovat slabost pole d4. **17. ... dxe5 18. Dxe7 Vxe7 19. Sh3 Sc8 20. b4?** Zde se ukazuje i psychologický problém – přesně reagovat na změněnou situaci na šachovnici při přechodu ze střední hry do koncovky. Postup, který byl před několika tahy dobrý, zde ztratil na významu. Pozornost zasluhovalo 20. Ve2!?! s dalším Jf3–e1–c2 a zdvojením věží. **20. ... Jf8 21. Sxc8 Vxc8 22. Vd6 Je8 23. Vd3 f6 24. Ved1** Bílý sice ovládl sloupec „d“, ten je mu ale k ničemu. **24. .Kf7 25. a4 Ke6 26. Vd8 Vec7 27. Kf1 Ke7 28. V8d3 Vd7 29. Vxd7+ Jxd7 30. Ke2** Najednou stojí lépe černý – začíná se projevovat slabost bílých pěšců na dámském křídle, zejména pak pc4. Plán bílého 20. b4 a 25. a4

ve změněných podmínkách (koncovka vers. střední hra) byl špatný. Pro bílého by samozřejmě bylo dobré získat pole „d5“ pro jezdce. Jenže toho lze dosáhnout jen za cenu otevření a odevzdání sloupce „c“ – 30. b5 cxb5 31. Jd5+ 32. cxb5 – a to je ještě větší zlo. **30. ... Jd6 31. Jd2 Jf8 32. Va1 Je6 33. a5** Na první pohled se zdá, že tento tah dává bílému dostatečnou protihru, na řadu ale přichází taktika! **33. .b5! 34. cxb5 Jd4+!** Klíčový mezišach, jež uvolňuje pole e6 pro krále. **35. Kd3 cxb5 36. Vc1** Smysl nemělo 36. Jd5+ pro 36...Ke6 s dalším f5. **36. ... Ke6 37. Je2** Zajímavá situace – obě strany mají opěrné body pro jezdce. Bílí jezdcí je však nemohou zaujmout. Stejná situace je u věží: Bílá věž je přikována k obraně Pb4 a černá věž může kontrolovat buď „c“ nebo „d“ sloupec. **37. ... Jc6 38. Vb1 Vd8 39. Kc3** Nepomáhalo 39. Ke3 Jc4+ 40. Jxc4 bxc4–+. Nyní bílý král ztratil kontrolu nad polem e4 a následuje průlom v centru. **39. ... f5! 40. exf5+ 40. f3 fxe4 41. fxe4 Vf8 ...42. Vf1 Jxe4+! 40. ... gxf5 41. f3 Vc8** Černý přistupuje k likvidaci pěšce b4. Nejdříve odežene od jeho obrany bílého krále a pak následuje manévr Jd6–e8–f6–d5 (pole d5 se uvolnilo po výměně pěšce e4) s následným dobráním pěšce b4. **42. Kd3 Je8 43. Jc3 Jf6! 44. Vb2 44. Jxb5? Jd5 45. Vb3 a6 46. Ja3 Jcxb4+ 47. Ke2 Vc1 44. .a6 45. g4! e4+! 45. ... fxg4?! 46. fxg4 Jxg4 47. Jde4! s dalším Jc5 46. fxe4 Je5+! 47. Kc2 fxg4 48. Kb3 Jc4 49. Jxc4 Vxc4 50. Ve2 Ke5 51. Ve1 h5! 52. Vd1 h4 53. Vd8 g3 54. hxg3 hxg3! 55. Vd3 g2! 56. Je2 56. Vg3 Vxc3+! 56. ... Vxe4 57. Jg1 Ve1 0–1**

Přechod do koncovky za účelem zjednodušení obrany v těžké pozici

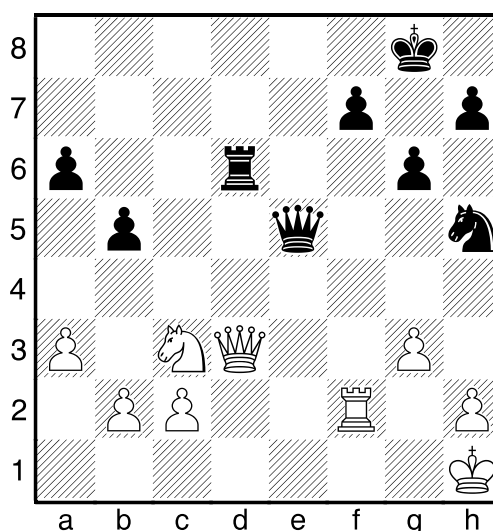
Výměna nepřátelských figur a přechod třeba i do horší koncovky bývá často jedinou

obranou proti soupeřově útok. Určitě je lepší bránit horší koncovku, než dostat mat. Samozřejmě může nastat i opačný případ, kdy přechodem do koncovky se nejen zbavíme soupeřova útoku, ale koncovku hrajeme na výhru my. Tyto případy se ale prolínají s předešlými dvěma kapitoly, já se zaměřím spíše na příklady neutralizace útoku. Příkladem likvidace dynamické výhody ve střední hře je i následující příklad:

HECHT – LARSEN

TEESSIDE, 1972

Diagram č. 9

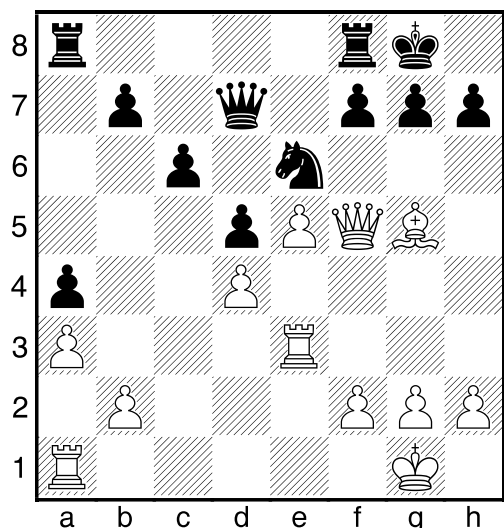


Černý odrazil nápor bílého ze zahájení a hrozí převzít iniciativu na dámském křídle. Bílý proto pokračoval **33. De2! Dxe2** Výměna dam je vynucena, na ústup černé dámy by přišlo De8. **34. Vxe2 Jf6 35. Kg2 h5 36. Kf3 Kg7 37. Je4! Jxe4 38. Vxe4 Vd2 39. Ve2 Vd1** Nic nedával ani přechod do pěšcové koncovky, ta byla při správné oboustranné hře také remízová. Černá věž je sice o něco aktivnější, podobná výhoda je ale ve věžové koncovce nerealizovatelná. **40. Vf2 g5 41. Ke4 Kg6 42. b3 f5+ 43. Ke5 Ve1+ 44. Kd5 Ve3 45. c4 Vd3+ Po 45. ... Vxb3 46. c5 už riskuje spíše černý. 46. Ke5 Ve3+ 47. Kd5 Vd3+ 48. Ke5 Ve3+ 49. Kd5 Vd3+ 1/2**

Úspěšně zjednodušit pozici se podařilo černému i v následujícím příkladu:

SMYSLOV – KERES
LENINGRAD, 1941

Diagram č. 10



Bílý hrozí získat po 22. Sf6 s dalším Vg3 rozhodující útok. 22. ... Jc5! Nyní měl bílý pokračovat 23. Dxd7 Jxd7 24. e6 fxe6 25. Vxe6 s přibližně vyrovnanou koncovkou. Namísto toho však zvolil 23. g4? a dostal se po 23. ... Dxf5 24. gxf5 f6 25. exf6? Je4 26. fxg7 Vxf5 27. Se7 Kxg7 Do horší koncovky, kterou také později prohrál. 0–1

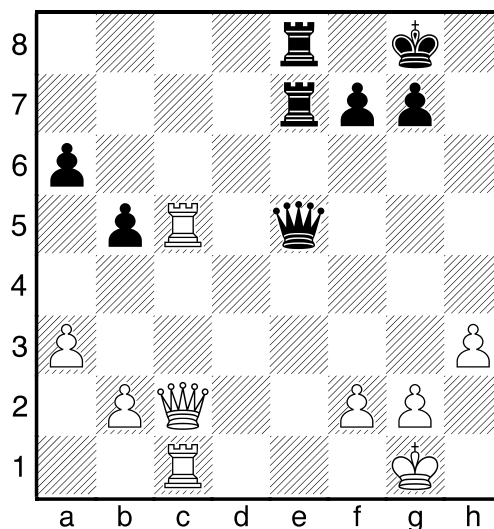
Někdy přechod do koncovky i přes materiální nevýhodu skýtá dobré naděje na remízu. Takovéto případy nastávají zejména, když jsou na šachovnici nestejně střelci, obtížnější bývá uplatnění minimální materiální převahy často také ve věžovkách.

KIVLAN – KOČIEV
LENINGRAD, 1972

viz diagram č. 11

1. ... De2 Černý by rád přešel do věžové koncovky – tam zpravidla bývá při rovnocenné kvalitě věží obtížnější výhodu jednoho pěšce uplatnit. 2. Dxe2?! Bílý se měl

Diagram č. 11



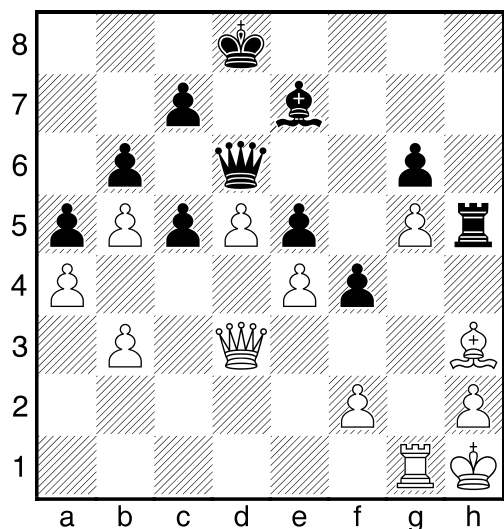
snažit záměr černého překazit a zahrát 2. Dc3!? – mohl by se potom pokusit uplatnit tlak na obou křídlech – tento příklad nám zároveň může posloužit jako příklad nesprávného přechodu do věžové koncovky. 2. ... Vxe2 3. V1c2 3. b4!? Va2 4. V5c3 Vee2! 5. Vf3 Vec2? 3. ... Vxc2 4. Vxc2 Ve1+ 5. Kh2 b4! V podobných koncovkách platí zásada: čím více vyměněných pěšců, tím větší šance na remízu slabší strana má. Na dosažení remízy nestačilo 5. ... a5? 6. Vc5 Ve2 7. Vxb5 Vxf2 8. Kg3 Vc2 9. a4!+-. 6. axb4 Ve4 7. Vc8+ Lepší bylo 7. Kg3!? Vxb4 8. Kf3 k výhře by to ale stačilo jen stěží. 7. ... Kh7 8. Vc7 f6 9. Vb7 Ve2 10. b5 Nebo 10. Kg3 Vxb2 11. Kf3 a5 12. b5 a4 = 10. ... a5 11. Va7 Vxf2 12. b4!? Vb2! 13. bxa5 Vxb5 14. h4 Vb4! Černý přesouvá svoji věž pod pěšce – koncovka je remízová. 15. Kh3 Va4 16. Va8 f5 17. Va6 Va3+ 18. Kh2 g6 19. Va8 Kh6 20. a6 f4 21. a7 Kg7 =

BOTVINNIK – SMYSLOV
MOSKVA, 1954

viz diagram č. 12

Pozice černého vypadá velice špatně. Má pěšce méně a kromě toho bílý hrozí tahy

Diagram č. 12



Dd3–f3–g4 po bílých polích podniknout rozhodující útok. Záchrana spočívá v přechodu do koncovky nestejnobarvných střelců. K tomu je ale zapotřebí obětovat ještě jednoho pěšce: **1. ... c4! 2. bxc4 Da3! 3. Dxa3 Sxa3 4. Sf5!?** Normálními prostředky je černá pozice nedobytná, bílý se proto pokouší ještě oběti střelce uvést do pohybu své pěšce. **4. ... gxf5 5. g6 5. ... Sf8 5. ... Vh8 6. g7 Vg8 7. h4 fxe4 8. h5+– 6. exf5 Sg7 7. f6 Sxf6 8. g7 Sxg7 9. Vxg7 f3 10. Vg4 ... h2–h4, ?h2–g3 10. ... Vh3! 11. Vg3 Vh4 12. Vxf3 Vxc4 = remiz?**

Přechod ze zahájení do koncovky

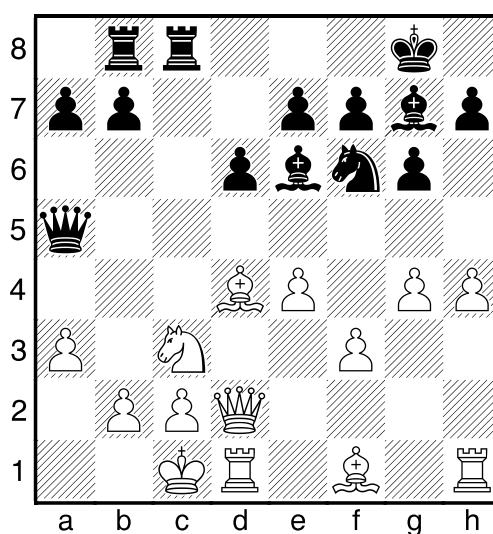
Teorie zahájení zaznamenala v posledních letech zejména v důsledku využití výpočetní techniky nebývalého rozvoje. Analýza jednotlivých variant zašla v některých případech až tak daleko, že ocenění varianty je závislé na ocenění koncovky, která může z dané varianty vzniknout. Pro ocenění každé koncovky je kromě jiných faktorů důležitá pěšcová struktura. Její formování začíná již v zahájení. Každé zahájení, každá varianta má své určité typy pěšcových formací. A od těch se potom vyvíjí další strategický plán včetně perspektiv v koncovce.

V mnoha variantách se jedna ze stran snaží o urychlený přechod do koncovky, neboť tato je pro ni výhodná. V jiných případech do koncovky směřují obě strany a o ocenění vzniklé koncovky se vede teoretický spor. V každém případě případný přechod do koncovky musíme mít na paměti již od počátečního stádia partie, případná hromadná výměna figur a přechod do koncovky může nastat téměř vždy. Nyní několik příkladů z moderní teorie:

DOLMATOV – ŠIROV 1. LIGA SSSR, 1988

1. e4 c5 2. Jf3 d6 3. d4 cxd4 4. Jxd4 Jf6 5. Jc3 g6 6. Se3 Sg7 7. f3 0–0 8. Dd2 Jc6 9. g4 Se6 10. 0–0–0 Jxd4 11. Sxd4 Da5 12. a3 Vfc8 Druhou možností je 12. ... Vab8 13. h4 b5 14. Jd5 Dxd2+ 15. Vxd2 Sxd5! 16. exd5 a5 17. Se2 Vfc8 18. Ve1 Jd7 - Dolmatov-Watson, Soči 1988 a výhoda bílého v koncovce je jen mikroskopická. **13. h4** Typický přechod do koncovky 13. Jd5? zatím nevychází. Po 13. ... Dxd2+ 14. Vxd2 Sxd5 15. exd5 Sh6 by totiž bílý přišel o kvalitu. **13. ... Vab8**

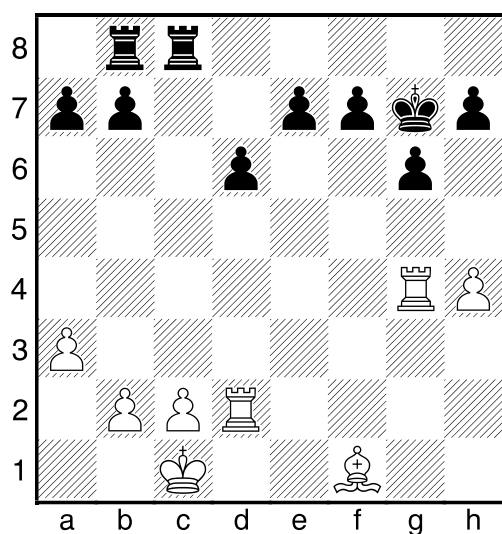
Diagram č. 13



14. Jd5 Teorie se dnes točí spíše kolem pokračování 14. h5 b5 15. h6 b4 teoretický rozbor ale není smyslem tohoto materiálu.

14. ... Dxd2+ 15. Vxd2 Jxd5!? Přesnější než 15. ... Sxd5?! 16. exd5 a6 17. Sh3! Jd7 18. g5 Vc7 19. Sxd7 Vxd7 20. h5 Miles-Keene, Londýn 1982 a bílý má ve vzniklé koncovce výraznou iniciativu. **16. exd5** K rovné hře vede 16. Sxg7 Kxg7! 17. exd5 Sd7 18. h5 h6 19. hxg6 fxg6 20. Sd3 Vh8 = Nunn-Karlsson, Helsinky 1983. **16. ... Sxd5 17. Sxg7 Sxf3 18. Vh3 Sxg4 19. Vg3** Zajímavou možností bylo 19. Sd4!? Sxh3 20. Sxh3 b6! (Po 20. ... e6 21. Sxa7 Va8 22. Se3± má sice černý za dva střelce věž a dva pěšce, projeví se však slabost černých polí. Po 20. ... Vc4 21. Sxa7 Vxh4 (21. ... Va8 22. Sf2 ±) 22. Sg2! Va8 23. Sf2 ± s dalším 24. Sxb7 bílé pěšce podporované silnými střelci již černý nezastaví.) 21. Sxc8 Vxc8 a vzniká přibližně stejná pozice jako v partii, jen s tím rozdílem, že bílý má místo bělopolného střelce černopolného. Ten na první pohled sice vypadá aktivněji, černý má však možnost jeho účinnost omezit tahy f7–f6, Kf7 a e7–e5. Navíc výměna jednoho párů věží je také spíše výhodná černému, než bílému. Čím méně je figur na šachovnici, tím více se projevuje síla pěšců ve srovnání s figurami. **19. ... Kxg7 20. Vxg4**

Diagram č. 14



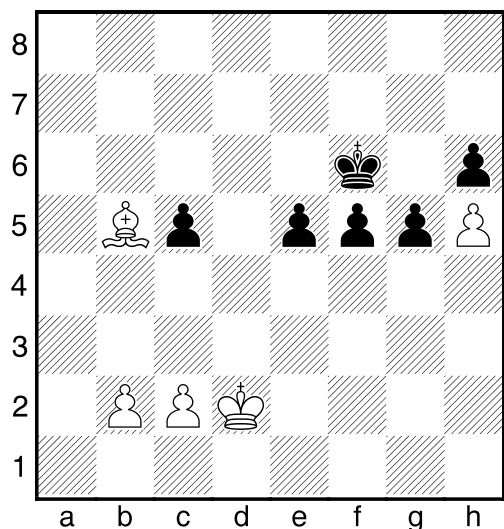
20. ... f5?! Tento tah byl některými komentátory po partii kritizován a doporučováno

bylo profylaktické 20. ... Vc7!?! Studium vzniklé koncovky a nalezení správného způsobu, jak jí sehrát, je dnes součástí přípravy teoretické varianty!!! **21. Va4 a6 22. Vb4 h6** Po tomto tahu se černý mohl dostat do nevýhody. Otázkou je, zda má či nemá lepší možnosti. Zde jsou některé z nich: 22. ... Kf6 23. a4± Δ Vd2-d3-b3 a útokem na černé pěšce na dámském křídle; 22. ... b5 23. a4!?! Vc5 24. axb5 axb5 25. Vd3± Δ Vd-b3; asi nejnadějněji pro černého vypadá 22. ... a5!?! 23. Vb5 Vc5!?! 24. Vd5 b6 25. a4 Kf6 26. b4 Vxd5 27. Vxd5 axb4 28. Vb5 (Δ a5) 28. ... Va8 29. Vxb4 h6 **23. Vd5?!** Tento profylaktický tah, namířený proti postupu g6-g5 je chybný. Po 23. a4 g5 24. Vd5! Kf6 (24. ... Vc5 25. Vxc5 dxc5 26. Vb6±) 25. Sd3 Vc5 26. Vxc5 dxc5 27. Vb6+ e6 28. hxg5+ hxg5 29. Sxa6 nebylo o výhodě bílého pochyb. Bílý střelec si poradí díky své „dlouhochodosti“ s černými pěšci a bílý pěšec „a“ také začne velmi brzo zlobit. **23. ... b5!** Nyní se partie dostane do velmi nestandardní koncovky, ve které už ale vyhlídky bílého lepší nebudou. **24. a4 Vc5 25. Vxc5 dxc5 26. Vb3 Kf6 27. axb5 axb5 28. Vxb5 Vxb5 29. Sxb5** Bílému se podařilo dobýt jednoho pěšce. Na druhou stranu došlo k výměně všech věží a černí pěšci na královském křídle působí nebezpečně. Není vůbec jednoduché ocenit objektivně tuto koncovku. Až analýza po partii ukázala, že pozice je zřejmě v rovnováze. **29. ... e5 30. Kd2 g5 31. h5!**

viz diagram č. 15

31. ... e4? Tento na první pohled logický tah vede k prohře. Analýza ukázala, že k remíze vedlo 31. ... g4! 32. Ke3 Kg5 33. c3 Kxh5 (K remíze vedlo i 33. ... f4+ 34. Ke4 g3!) 34. b4 cxb4 35. cxb4 Kg5 36. Sd7 Kf6! 37. b5 f4+ 38. Ke4 g3 39. Sh3 Ke7 40. Sg2 Kd6 = **32. Ke3! Ke5 33. Sd7! f4+** Nepomáhalo ani lepší 33. ... g4!?! 34. Kf2 Kf4

Diagram č. 15

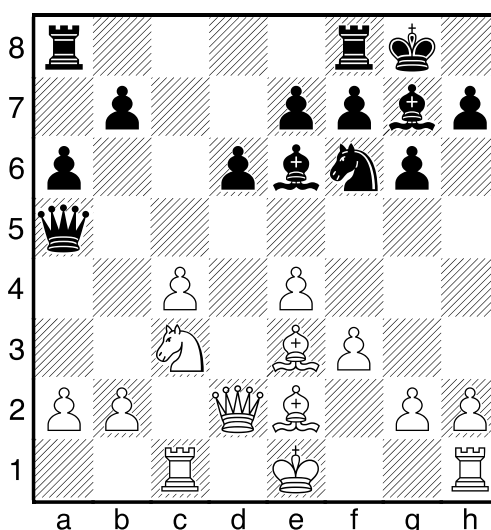


35. c3 c4 36. Sb5! e3+ 37. Ke2 Kg3 (37. ... g3 38. Sc6 +-) 38. Kxe3 f4+ 39. Ke2 Kg2 40. Sc6+ f3+ 41. Ke3 Kg3 42. Sd5 Kh2 43. Sxf3 +- a vzniklá pěšcovka je vyhraná za bílé. 34. Ke2 K výhře je zapotřebí převést krále na g4. 34. ... Kd4 35. c3+ Kd5 36. b3 Kd6 37. Sc8 Ke5 38. Kf2 Kd5 39. Kf1 Snaží se soupeře vytempovat. 39. ... Kd6! Po 39. ... Ke5? 40. Kg2 Kd5 41. Kh3 Ke5 42. Kg4 by se úmysl bílému vydařil. 40. Kg1 Kd5 41. Kf2 Kd6 42. Kg2 Ke5 43. Sg4! Nic nedávalo 43. Kh3? e3! 44. Sg4 Ke4 45. Kg2 Kd3 = 43. ... Kd5?! Černý nakonec chybuje. Nepomáhalo však ani lepší 43. ... Kd6!? 44. Sf5 Kd5!? (44. ... Ke5 45. Sc8) 45. Kh3 e3 (45. ... Ke5 46. Sg4 Kd5 47. Sc8 Ke5 48. Kg4) 46. Kg2 Ke5 47. Sg4 Ke4 48. b4 (Výhrává i 48. Se2) 48. ... cxb4 49. cxb4 Kd4 50. Se2! g4 51. Sxg4 Kc4 52. Kf3 e2 53. Kxe2 Kxb4 54. Kf3 Kc5 55. Kxf4 Kd6 56. Kf5 Ke7 57. Kg6 Kf8 58. Se6 +- a černý král se nedostane do rohu. 44. Sf5! Ke5 45. Sc8 Kd5 46. Kh3 Ke5 47. Kg4 Kd6 48. Sb7 Zde byla partie přerušena a černý se vzdal, neboť se při analýze přesvědčil, že po 48. ... Ke5 49. Sc6 e3 49. ... f3 50. Kg3 +- 50. Sf3 Ke6 51. b4 cxb4 52. cxb4 Ke5 53. b5 Nemůže zabránit průchodu bílého krále k pěšci h6. 1-0

VELIČKA – MICHENKA
OSTRAVA, 1991

1. e4 c5 2. Jf3 Jc6 3. d4 cxd4 4. Jxd4 g6 5. c4 Jf6 6. Jc3 d6 7. Se2 Jxd4 8. Dxd4 Sg7 9. Se3 0-0 10. Dd2 Se6 11. Vc1 a6 Teorie dnes upřednostňuje pokračování 11. ... Da5!? 12. f3 Vfc8 13. b3 a6 Nyní již 14. Jd5?! nedává bílému nic, neboť po 14. ... Dxd2+ 15. Kxd2 může dobrat 15. ... Jxd5 16. cxd5 Sd7 a Vc8 kontroluje sloupec „c“. Bílý se musí spokojit s mikroskopickou výhodou po 14. a4 Db4 15. Jd5 a nebo 14. Ja4 Dxd2+ 15. Kxd2 12. f3 Da5? Lepší bylo 12. ... Vc8 s podobnými záměry jako v předcházející poznámce.

Diagram č. 16



Nyní si bílý vynutí přechod do pro něj výhodné koncovky. 13. Jd5! Dxd2+ Velmi nebezpečné je 13. ... Dxa2? 14. Jxe7+ Kh8 15. 0-0 a zatoulaná dáma je zdrojem potíží černého. 14. Kxd2 Sxd5 Černý bohužel nemůže vzít 14. ... Jxd5? neboť po 15. cxd5 nekontroluje sloupec „c“. 15. cxd5 Vfc8 ±. Ve vzniklé koncovce má bílý výhodu dvojice střelců a díky postouplému pěšci d5 i určitou prostorovou převahu. Černému se v partii nepodařilo najít dostatečnou protihru. 16. a4! Před zahájením aktivních operací na královském křídle je zapotřebí za-

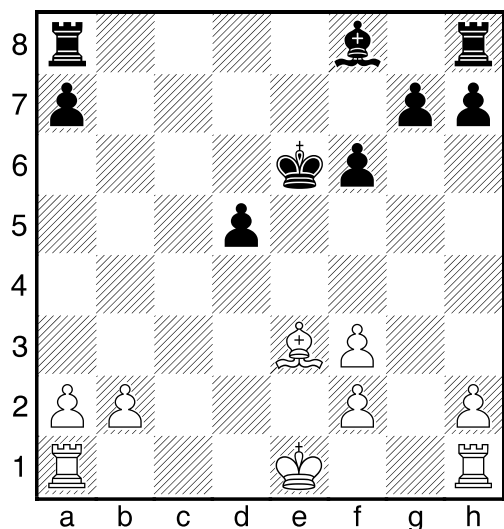
jistit dámské křídlo. Nebylo dobré 16. g4 e6! a černý získal v partii Adams-Hodgson, Hastings 1991 solidní protihru. Bílý mohl začít realizovat svůj plán i tahem 16. b4! Δ Jd7 17. Vxc8+ Vxc8 18. Vc1 Vxc1 19. Kxc1? \pm . **16. ... Jd7 17. b4 Sb2** V partii Dvojrys-Tiviakov, Podolsk 1993 černý pokračoval 17. ... Kf8 18. a5 Sb2 (18. ... h5 19. h4 Ke8 20. g4 hxg4 21. fxg4 Je5 22. h5 \pm) 19. Vc2! Vxc2+ (19. ... Ba3? 20. Rb1) 20. Kxc2 Sf6 21. Kb3 Vc8 22. Vc1 Vxc1 23. Sxc1? a ve vzniklé koncovce bílý postupem času uplatnil výhodu dvojice střelců. **18. Vc2!** Věže je potřeba vyměnit tak, aby se bílý král současně mohl přesunout na dámské křídlo – jeho přítomnost na dámském křídle je potřebná pro zamezení protihry černého na této straně šachovnice. **18. ... Vxc2+ 19. Kxc2 Se5 20. Kb3 Vc8 21. Sd2 Kf8 22. a5!/? Sd4 23. g4** Bílému se podařilo „zajistit“ dámské křídlo a nyní přistupuje k útoku na královském křídle. **23. ... Jf6** Ani o trochu lépe se nevedlo lépe černé v partii Dworakowska-Nguyen Thi Tuong na MS juniorek v Calcutě 1998 po 23. ... Sg7 24. g5 Ke8 25. h4 Kf8 26. h5 Vc7 27. f4 Kg8 28. Sg4 Kf8 29. Sxd7 Vxd7 30. Vc1 Kg8 31. hxg6 hxg6 32. Se3 f6 33. b5 axb5 34. Kb4 fxg5 35. fxg5 Se5 36. Kxb5 Sg3 37. Kb6 a bílá prorazila. **24. g5 Jd7** 24. ... Jh5 25. f4 Jg7 26. h4 ... h5 **25. h4 Vc7 26. h5 gxh5?** Usnadňuje bílému jeho úlohu, pozice černého ale byla těžká i po lepším 26. ... Kg8 **27. Vxh5 Kg7 28. f4 Jf8 29. Sg4 e6** Snaha o protihru přichází pozdě a povede jen k dalším problémům. Síla bílých střelců se nyní projeví naplno. **30. dxe6 fxe6 31. f5! Kf7 32. Vh1 Ke8 33. fxe6! Se5 34. Sf5 Ve7 35. Se3 Sg3 36. Sd4 Vc7 37. Sf6 Se5 38. e7!+- Jd7 39. Vxh7 Vc3+ 40. Ka2 Vc2+ 41. Kb1 Vb2+ 42. Kc1 Jxf6** a černý se zároveň vzdal, neboť si všiml, že dostává dvoutahový mat. 1–0

A na závěr ještě jedna ukázka z mé vlastní tvorby. Jedná se o moji oblíbenou variantu, ve které jsem také zaznamenal jeden za svých cenných skalpů:

BOLOGAN – VELIČKA
BERN, 1998

1. e4 c6 2. d4 d5 3. exd5 cxd5 4. c4 Jf6 5. Jc3 Jc6 6. Jf3 Sg4 7. cxd5 Jxd5 8. Db3 Sxf3 9. gxf3 e6 Následné koncovce se černý může vyhnout tahem 9. ... Jb6. Můj osobní názor ale je, že jak po 10. Se3 e6 11. 0–0–0, tak i po 10. d5 má černý mnohem více starostí, než v koncovce, která po následných v podstatě vynucených tazích vznikne. **10. Dxb7 Jxd4 11. Sb5+ Jxb5 12. Dc6+ Ke7 13. Dxb5** Špatné je 13. Jxb5? Vb8!/? 14. Jd4 (14. 0–0!/? Db6 15. Dxb6 axb6) 14. ... Dd7 15. Se3 Vxb2 16. Dc4 f6 17. Vd1 Kf7 18. Jb3 Se7 19. 0–0 Vc8 \mp **13. ... Dd7** Špatné je 13. ... Jxc3? neboť otevřený sloupec „b“ i diagonála a3–f8 se projevují v neprospěch černého: 14. bxc3 Dd7 (14. ... f6 15. Db7+ Ke8 16. Vb1 Se7 17. 0–0 Dc8 18. Vd1 Vf8 19. Se3 Kf7 20. Vd7 \pm Rantanen-Burger, Jarvenpaa 1982; 14. ... Dd5 15. Vb1! \pm) 15. Vb1 Dxb5 (15. ... Vc8 16. Se3 Dxb5 17. Vxb5 Vxc3 18. Vb7+ Ke8 19. Kd2! Va3 20. Vc1! Vxa2+ 21. Kd1 Se7 22. Vc8+ Sd8 23. Sc5!+- Saltsman-Jakchin, 1974) 16. Vxb5 Kd6 (16. ... Ke8 17. Ke2 Vg8 18. Se3 Sd6 19. Vb7 Vc8 20. Vxa7) 17. Vb7 f6 18. Ke2 Kc6 19. Vf7 a5 20. Se3 \pm **14. Jxd5+ Dxd5 15. Sg5+** Bílý může hrát i okamžitě 15. Dxd5 exd5 16. Se3 vzniká stejná pozice jako v partii s tím rozdílem, že černý pěšec „f“ je na f7 místo na f6. Obě dvě pozice mají své klady i zápory, bílý si musí před partii ujasnit, jak chce pokračovat v pozici dále a podle toho se rozhodnout, zda-li šach na g5 vložit nebo ne. Černému nezbyvá, než se přizpůsobit. **15. ... f6 16. Dxd5 exd5 17. Se3 Ke6**

Diagram č. 17



18. 0-0-0 Praxe již ukázala, že nezpůsobuje černému žádné problémy 18. Ke2. Bílý král stojící na e2 znemožňuje případný útok na černého krále po „e“ sloupci a černý má o jednu starost méně. Např. 18. ... Sd6 19. Vac1 Vhc8 20. h3 Se5= **18. ... Sb4 19. Kb1 Vhd8!?** Lepší než 19. ... Vhc8?! 20. Vd3 Vc7 21. Vhd1 Vd8 22. a3 Se7 23. Vb3 a černý má určité starosti s hrozbou Vb3-b5-a5 **20. Vd3** O této koncovce se vede teoretický spor již více než dvacet let. Nejnovější teorie tvrdí, že bílý má mikroskopickou, v podstatě nerealizovatelnou výhodu. Myslím, že tato, ale i následné odehrané partie to potvrdily. **20. ... Vd7!?** V partii Onišuk - Summerscale, Groningen(op) 1995 se stalo 20. ... a6 21. a3 Sa5 22. b4 Sc7 23. Ve1 Kf5 24. Vc1 Se5 25. Sb6 Vd6 26. Sa5 Ve8 27. Vc5 Sf4 28. Vdxd5+ Vxd5 29. Vxd5+ Ve5 30. Vd1 Ve2 31. Sb6 Se5 32. Vd3 a černý musel zachraňovat koncovku bez pěšce, i když vzhledem k aktivitě jeho figur to zase až takový problém nebyl. V partii Marin-Velička, Solsona 2004 se stalo 20. ... a5!?! 21. a3 Se7 22. Ve1 Kf5 23. Vc1 Vd7 24. Vc6 a4 25. Vb6 g5 26. Vb5 Ke6 27. h3 h5 a v této pozici se rumunský velmistr našel zajímavý plán: 28. f4!?! g4 29. hxg4 hxg4 30. Vd4 Nyní hrozí 31. f5!

Kxf5 32. Vf4 ... Vxg4 a bílému by se podařilo svých slabin v pěšcovém táboře výměnami zbavit, zatímco černému by problémy s obranou slabých pěšců a4 a d5 zůstaly. Podařilo se mi ale nalézt protiplán: 30. ... Kf5! 31. Kc2 (31. Vbxd5+? Vxd5 32. Vxd5+ Ke4 33. Vd7 Ve8 (... g3) 34. Sb6 Kxf4 35. Vd4+ Kf3 36. Vxa4 f5 a černý je velmi rychlý.) 31. ... Vc8+ 32. Kd3 Sc5 a po 33. Vxc5!?! Vxc5 34. Vxa4 Vc4 35. Vxc4 dxc4+ 36. Kxc4 Vc7+ 37. Kd5 Vd7+ 38. Kc4 Vc7+ 39. Kd5 Vd7+ 40. Kc4 skončila partie remízou opakováním tahů. **21. Vc1 a5!?** Slabší bylo 21. ... Ve8?! 22. Vc6+ Kf5 (22. ... Vd6? 23. Vc7±; 22. ... Sd6? 23. Sc5 Ved8 24. Va6±) 23. Va6 Va8 (23. ... Vee7? 24. a3! Sd6 25. Vxd5+±) 24. a3 Se7 25. b4? **22. Vc6+ Kf5 23. Vb6 23. a3 Se7 24. Vd4 g5= 23. ... Se7 24. Vb5 Ke6 25. a4 25. Vb6+ Kf5= 25. ... Sb4 26. Sc5** Bílý doufá v úspěch ve věžové koncovce. Rovnováha ale narušena není. **26. ... Sxc5 27. Vxc5 Ke5 28. Ka2** Výhodu nedávaly ani jiné tahy:

- a) 28. Kc2 g5 29. Kc3 Kf4 30. Vdxd5 Vxd5 31. Vxd5 Kxf3 32. Vf5+ Kg2 33. Vxf6 Kxh2 34. Vh6+ Kg2 35. Vxh7 Vf8=;
- b) 28. Vb3 (Δ Vbb5 xpa5) 28. ... Kf4! 29. Kc2 (29. Vbb5? Kxf3 30. Vxa5 Vxa5 31. Vxa5 Kxf2 32. b4 d4 a problémy má ještě bílý) 29. ... d4 30. Vbb5 Kxf3 31. Kd3 Vda7=

28. ... h5 29. Ka3 g5 30. b4 axb4+ 31. Kxb4 g4 V rovnováze je koncovka i po 31. ... Vb8+ 32. Vb5 Vxb5+ (32. ... Vc8 33. a5 Vc2 34. Kb3 Vxf2 35. a6 Vf1 36. Kb2 Vf2+ (36. ... Ke6 37. Vdxd5 Vxd5 38. Vxd5 Vf2+! (38. ... Kxd5? 39. a7+-) 39. Kb3 Vxf3+ 40. Kb4 Vf4+ 41. Kb5 Vf1=) 37. Kb3 Vf1=) 33. axb5 d4 34. b6 Kd5 35. Kb5= **32. a5 f5 32. ... Vb8+?! 33. Vb5 Vc8 34. a6 Vc2 35. Vb7 33. Va3 33. f4+ Kxf4 34. Vdxd5 Vxd5 35. Vxd5 h4= 33. ... Kd4**

34. Vc6 Vb7+ 35. Vb6 Vc7 36. a6?! Riskantní. Lepší bylo 36. fxg4 hxg4 37. Va2= 36. ... Vc2 37. Ka5? (Povede do prohrané pozice. K remíze vedlo 37. fxg4 hxg4 38. f3 Vxh2 39. fxg4 fxg4 40. Vg6= **37. ... Vxf2 38. fxg4 hxg4 39. h3 gxh3 40. Vxh3 Va2+ -+ 41. Kb5 f4 42. Vh4 Ke5 43. Vhh6 Vb2+ 44. Kc6 Vxb6+!** Přechod do následující jednověžové koncovky je nejjednodušší cesta k výhře. Vše bylo ale potřeba dobře spočítat. **45. Kxb6 f3 46. Vh2** Nebo **46. Vh1 d4 47. a7 d3 48. Kb7 Vxa7+ 49. Kxa7 d2 -+ 46. ... Ke4 47. a7 d4 48. Vh7 d3 49. Ve7+ Kd4 50. Vd7+ Kc4 51. Vc7+ Kd4** Hrubou chybou by bylo **51. ... Kb4?? 52. Vf7 d2 53. Vf4+! Kc3 54. Vxf3+= 52. Vd7+ Ke3 53. Ve7+ Kd2 54. Vf7 Ke2 55. Ve7+ Kd1 56. Vf7 d2** Bílá věž již nezabrání proměně jednoho z pěšců v dámu. **57. Kb7 57. Vxf3 Ke2! -+ 57. ... Vxa7+ 58. Kxa7 Kc2 59. Vc7+ Kb1 60. Vd7 f2 61. Vxd2 f1D** a partie zanedlouho skončila vítězstvím černého. **0-1**

Závěr

Problematika přechodu mezi jednotlivými fázemi šachové hry patří k jedněm z nejsložitějších, které šachová hra obsahuje. K úspěšnému řešení problémů přechodu do koncovky je zapotřebí nejen dobrá znalost koncovek, ale také potřebné znalosti ze strategie a taktiky. Při hromadných výměnách figur často dochází k podstatným změnám poměrů na šachovnici – mění se faktory hodnocení pozice, může dojít ke změně pěšcové struktury, často je zapotřebí i změnit strategický plán. To vše klade výrazné nároky na celkovou kreativitu hráče. Možnost hromadné výměny a přechod koncovky je potřeba mít na paměti takřka při každém tahu v partii. Možnostmi přechodu do koncovky a posouzením případných vyhlídek v potencionální koncovce je

potřeba se zabývat i při přípravě zahájení či varianty.

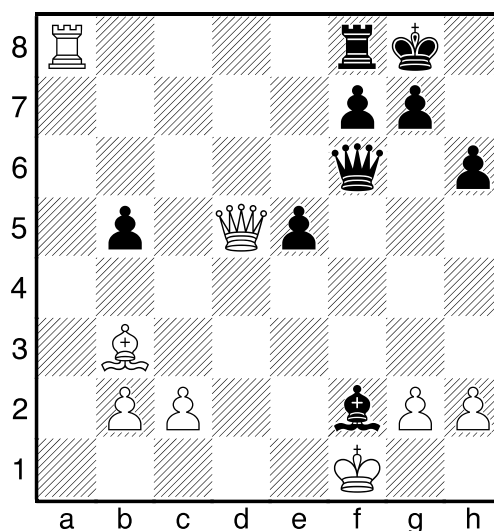
Zabývejte se v tréninku těmito problémy, vaše šachová síla významně vzroste!

Příklady k procvičení

LARSEN – GLIGORIČ

MOSKVA, 1956

Diagram č. 18

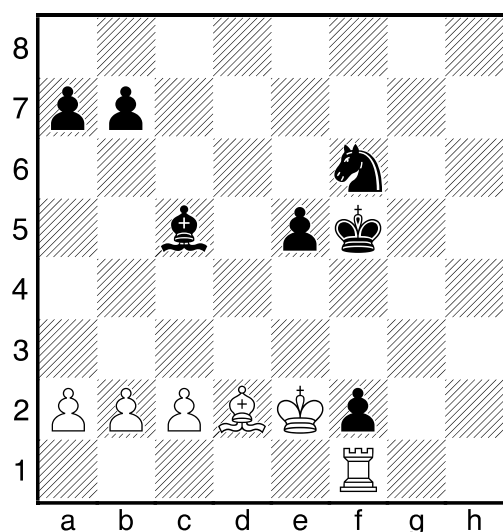


28. Dxf7+! Příklad správného přechodu do pěšcové koncovky. **28. .Dxf7 29. Sxf7+ Kxf7 30. Vxf8+ Kxf8 31. Kxf2 Ke7 32. Ke3 Kd6 33. Ke4 b4** Po **33. ... Ke6** bílý zvítězí vytvořením vzdáleného volného pěšce: **34. c3 Kd6 35. b3 Ke6 36. h4 h5 37. c4 bxc4 38. bxc4 Kd6 39. g3 g6 40. c5+ Kxc5 41. Kxe5+- 34. c3 b3 35. c4 g6 36. g4 h5 37. gxh5 gxh5 38. h4!** **38. c5+? Kxc5 39. Kxe5 Kc4 40. Ke4 h4!= 38. .Kc6 39. Kxe5 Kc5 40. Kf5!** **40. Ke4? Kxc4= 40. .Kd4 41. Kf4 Kc5 42. Ke5 Kxc4 43. Ke4 Kc5 44. Kd3 Kd5 45. Kc3 Ke4 46. Kxb3 Kf5 47. Kc3 1-0**

VELIČKA – MEISTER

OSTRAVA 1992

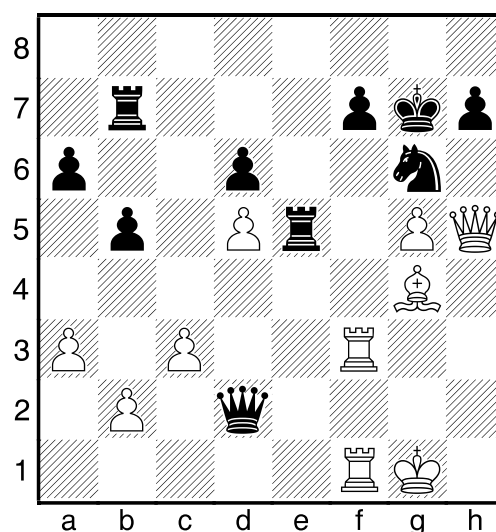
Diagram č. 19



CEJTLIN – ADAMSKI

SLUPSK 1978

Diagram č. 20



Situace bílého vypadá kriticky. Černý hrozí Jf6-g4 s následným postupem pěšce „e“. Spásu najde bílý v přechodu do pěšcové koncovky. Tu ale bylo nutné dobře spočítat.

37. Vxf2+ Sxf2 38. Kxf2 Je4+ 39. Ke3 Jxd2 40. Kxd2 Kf4 41. Ke2 b5 42. a3 42. c3!? a5 43. b3 a4 44. bxa4 bxa4 45. Kd2!= 42. ... Ke4 43. Kf2 a5 44. a4!= 44. Ke2 a4 45. Kf2 Kf4 46. Ke2 e4 47. Kf2 e3+ 48. Ke2 Ke4 49. Ke1 Kf3 50. Kf1 e2+ 51. Ke1 Ke3 52. b3 b4!! -+ 44. ... bxa4 45. Ke2 Kd4 46. Kf3! 46. Kd2 a3 47. bxa3 a4 -+ 46. ... a3 47. bxa3 a4 48. Kg4!= 48. Ke2 Kc3 -+ 48. ... Ke3 49. Kf5 e4 50. c4 Kd4 51. c5 e3 52. c6 e2 53. c7 e1D 54. c8D Vzniklá dámská koncovka je remízová. Černému se sice podaří získat pěšce „a“, nezabrání ale následnému věčnému šachu. **54. ... De5 55. Kg4 De4+ 56. Kg5 De3+ 57. Kh5 Df3+ 58. Kh4 Dxa3 59. Dg4+ Kc3 60. Df3+ Kb2 61. De2+ Kc1 62. De1+ remiz**

1. Vxf7+! Vxf7 2. Vxf7+ Kxf7 3. Dxb7+ Kf8 4. Dh6+ Kf7 4. ... Ke7 5. Dg7+ 5. Se6+ Vxe6 6. dxe6+ Ke7 7. Dg7+ Kxe6 8. Dxb7+ Bílý nedal černému králi žádnou šanci a všechny jeho figury dobíral se šachem. Vznikla technická pozice, kterou bílý s přehledem dovedl do vítězného konce.

8. ... Ke7 9. Df6+ Ke8 10. b4 Dc1+ 11. Kg2 Důležitým faktem, který bylo potřeba propočítat při přechodu do koncovky, je to, že bílý král unikne věčnému šachu. **11. ... Dxa3 12. De6+ Kf8 13. Dxd6+ Kf7 14. Df6+ Kg8 15. Kf3 Da1 16. Ke4** Bílý král sehrává rozhodující roli. **16. .Dh1+ 17. Ke5 Db7 18. g6 Dc7+ 19. Kd5 Dd7+ 20. Dd6 Db7+ 21. Dc6 Db8 22. Dd7 1-0**