

*FM Pavel Šimáček*

## INDICKÁ PERLA V ŠACHOVÉM OCEÁNU

Indický velmistr Viswanathan Anand (správně vlastně Anand Viswanathan, protože Viswanathan je příjmení) se narodil 11. prosince 1969 v indickém mnohamiliónovém Madrasu.

Odmala se zúčastňoval nejen mistrovství Indie v mládežnických kategoriích, ale i mistrovství Asie a světa. Nejlepšího výsledku z této doby dosáhl v roce 1984, kdy skončil na 2.–4. místě na MS do 16 let.

Nevyhýbal se samozřejmě ani startům ve vyšších věkových kategoriích, v roce 1984 už hrál za Indii na šachové olympiádě v Soluni (6,5 bodu z 10), v roce 1986 už měl tu čest hrát dokonce na první šachovnici v Dubaji.

V roce 1987 zvítězil na MS do 20 let v Baguiu (1. Anand 10 bodů ze 13 2. Ivančuk 9,5 8. Blatný 8), o rok později pak získal titul velmistra. Od té doby se začíná pravidelně zúčastňovat mnoha turnajů – převážně v Evropě.

Od začátku devadesátých let je stabilním členem světové špičky. V roce 1991 se probojoval až do čtvrtfinále turnaje kandidátů, když nejdříve smetl Drejeva 4,5:1,5 (+4, =1, -1) a ve čtvrtfinále podlehl prohrou v poslední partii Karpovovi 3,5:4,5 (+1, =5, -2).

V dalších letech byl vždy účastníkem vyřazovacích bojů v turnaji kandidátů jak ve FIDE, tak i v PCA.

V roce 1995 se utkal s Kasparovem o titul mistra světa PCA. Po deváté partii se dokonce ujal vedení, pak ale nastal obrat a Kasparov titul obhájil.

Na přelomu roků 1997 a 1998 se zúčastnil prvního novodobého vyřazovacího mis-

trovství světa FIDE. Kromě duelu s Chalifmanem, kde o postupujícím rozhodlo spíše štěstí než šachové umění, postoupil s naprostým přehledem až do finále, kde až v půlhodinách těsně podlehl Karpovovi.

Druhého mistrovství se nezúčastnil, ve třetím, hraném před „domácím“ publikem v Indii, lehce prošel celým vyřazovacím pavoukem (opět kromě šťastného postupu s Chalifmanem), ve finále si pohrál se Širovem 3,5:0,5 a stal se mistrem světa FIDE.

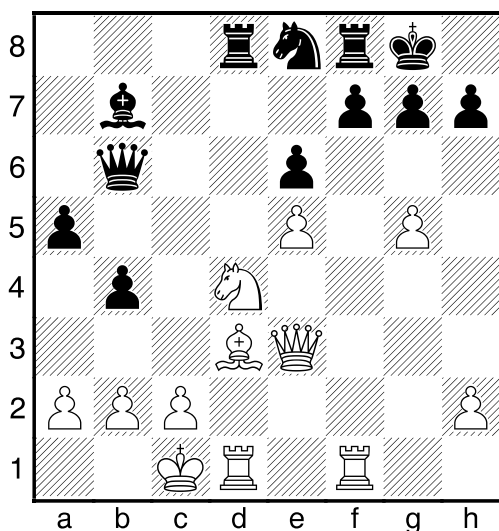
V současné době (léto 2001) patří Viši Anand společně s Kasparovem a Kramnikem jasně mezi tři nejlepší hráče planety. Až čas ukáže, kdo z nich je doopravdy nejlepší.

### ANAND – NINOV BAGUIO, 1987

**1. e4 c5 2. Jf3 e6 3. d4 cxd4 4. Jxd4 a6 5. Sd3 Sc5 6. Jb3 Sa7 7. Jc3 Jc6 8. De2 d6 9. Se3 Sxe3 10. Dxe3 Jf6 11. g4 b5 11. ... Jxg4 12. Dg3 Jge5 13. Dxc7 Jg6 14. Vg1 12. 0–0–0 0–0 13. g5 Je8 14. f4 b4 15. Je2 a5 16. Jbd4 Jxd4 17. Jxd4 Db6?** Černý měl zasadit protiúder v centru a pokusit se strhnout iniciativu na svou stranu: 17. ... e5 – mimo jiné blokuje velmi nebezpečného střelce na d3 – 18. Jf5 (18. fxe5 dxe5 19. Jc6 Dc7 20. Dc5 Sb7!! 21. Je7+? Kh8 22. Jg6+ hxg6 23. Dxf8+ Kh7 a bílý doplatí na problémy se svou dámou) 18. ... b3 19. cxb3 a4 s protihrou na dámském křídle. **18. e5 Sb7 19. Vhf1 dxe5?** Zbytečně otvírá sloupec pro soupeřovu věž, po 19. ... a4 20. f5 dxe5 21. fxe6 exd4 22. Sxh7+ Kxh7 23. Vxd4 Dxe6 24. Dxe6 fxe6 25. Vxf8 ± by měl ve vzniklé koncovce ještě šance. **20. fxe5 Vd8**

*Viz diagram č. 1*

Diagram č. 1



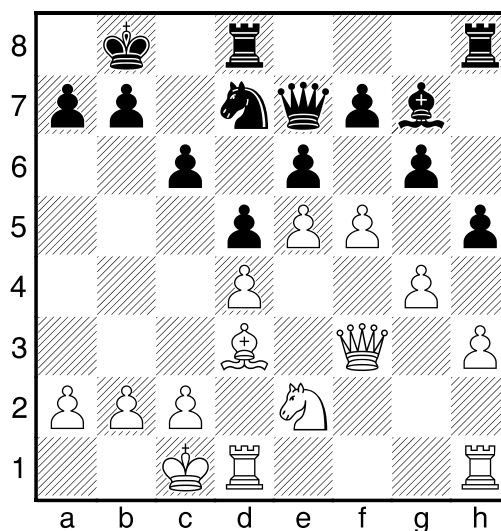
21. Sxh7+! Kxh7 22. g6+ Kg8 23. Dh3 Jf6 24. exf6 fxg6 25. fxg7 1–0

ANAND – BLATNÝ  
BAGUIO, 1987

1. e4 g6 2. d4 Sg7 3. Jc3 c6 4. f4 d5 5. e5 h5 Jedno ze základních postavení Caro-Kannu s g6. Bílý chce připravit a prosadit otevření pozice (postup f4-f5, někdy c2-c4), černý tomu musí všemi prostředky bránit a v pravý čas zahájit protiakci na dámském křídle postupem c6-c5. Obě strany přitom musí vyřešit problém kam s králem, přičemž všechny tři možnosti (dámské křídlo, centrum i královské křídlo) mají svá pro i proti. Paradoxní na vzniklé pozici je, že obě „vyvinuté“ figury stojí špatně a své uplatnění nacházejí jinde (bílý jezdec z c3 na d2 nebo e3, černý střelec přes f8 na e7 nebo c5). 6. Jf3 Jh6 7. Se3 Sg4 8. Sd3 Jf5 9. Sf2 e6 10. h3?! Sxf3 11. Dxf3 Jh4?! Černý „nabízí“ remízu opakováním tahů, ale po 11. ... h4! je jeho pozice vzhledem k znehybnění pěšců bílého královského křídla příjemnější. 12. Dg3 Jf5 13. Df3 Jh4 14. Sxh4 Dxh4+ 15. g3 De7 16. g4?! Ukvapené, nejdřív měl bílý schovat krále 16. 0–0–0. 16. ... Jd7?! Černý nevyužívá

pochybení bílého, po 16. ... Dh4+! 17. Kd2 Sf8! stojí bílý král mnohem hůř než v partii a bílému se nepodaří chytit černou dámu: 18. g5 (18. Jd1 hxg4) 18. ... c5 19. Jd1 cxd4. 17. 0–0–0 0–0–0 18. Je2?! Bílý měl nejprve odstranit krále z diagonály c1–h6 18. Kb1, aby černý hned nemohl c5 (18. ... c5? 19. Jb5 c4 20. Sxc4 +-). 18. ... Kb8?! Jakmile přestal bílý jezdec ohrožovat b5 (s dalším přesunem na d6), může (musí) černý přistoupit k aktivitě v centru. 18. ... c5 19. c3 cxd4 20. cxd4 (20. Jxd4 g5 =) 20. ... Jb6 21. f5 hxg4 22. hxg4 gxf5 23. gxf5 f6! se zajímavou a zřejmě vyrovnanou pozicí – 23. ... Sh6+?! 24. Kb1 Jc4 25. Sxc4 dxc4 26. d5 ±. 19. f5 Bílý se měl řídit poučkou, že hrozba bývá silnější než její samotné provedení a ustoupit králem z nebezpečné diagonály. Po tahu v partii najde černý nestandartní vysmeknutí se ze sevření.

Diagram č. 2

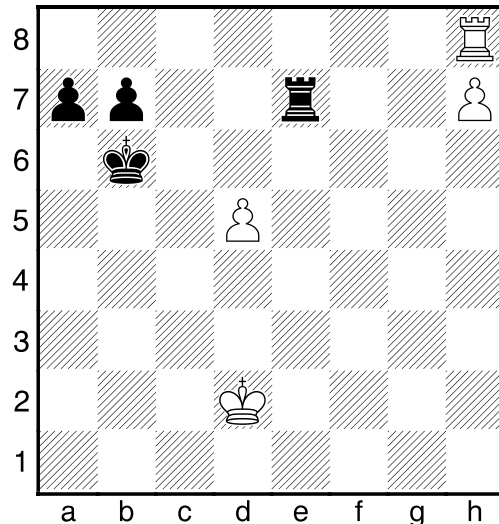


19. ... gxf5 Raději bych vyměnil i h-pěšce, ať má černý o slabinu méně. 19. ... hxg4 20. hxg4 gxf5 21. gxf5 f6 a tak dále. 20. gxf5 f6! Nečekaný, ale správný protiúder. 21. fxe6?! Lepší bylo 21. Jf4 (21. exf6?! Dxf6 22. Dg3+ e5 ♣) fxe5 22. Jxe6 Vdg8 21. ... fxe5! 22. exd7 e4 23. Dg3+ Ka8 24. Kb1 Vxd7 25. Jf4 exd3 26. Dxd3

Vznikla takřka symetrická pozice, rozdíl je pouze v lehkých figurách. Protože bílý jezdec nemá dobrý opěrný bod, věřil bych spíše černé pozici (nepatrné plus). **26. ... De4?** Takhle ale určitě ne, zcela zbytečně si černý vytváří další slabinu, po obyčejném 26. ... Dd6 stojí černý dobře. **27. Dxe4 dxe4 28. Vhe1!** 28. c3? Vf7 s iniciativou. **28. ... Ve8** 28. ... Vxd4?! 29. Vxd4 Sxd4 30. Vxe4 ± s dalším Jxh5; 28. ... Sxd4? 29. Vxe4 Vhd8 30. c3 Sb6 31. Vxd7 Vxd7 32. Ve8+ Vd8 33. Vxd8+ Sxd8 34. Jxh5 +- **29. Jxh5 e3 30. c3 Vf7!** Černý správně ihned organizuje figurovou protihru, po bezmyšlenkovité centralizaci krále by partii prohrál. **31. Jxg7** 31. Ve2 Sh6 32. Kc2 Vf3 s protihrou. **31. ... Vxg7 32. Ve2 Vg3 33. Vh1 Vf8** 33. ... Kb8? 34. Kc2 Kc7 35. Kd3 Kd6 36. h4 +- **34. Kc2 Vff3 35. Veh2?** Bílý chce zabránit teoreticky remízové – rozhodně ale ne snadno – věžové koncovce 4:3 na jednom křídle. Přehlíží přitom skrytou výhru 35. h4 Vh3 36. Vee1! (36. Vxh3? Vxh3 37. Kd3 Vxh4 38. Vxe3 =; 36. Vhh2?? Vxh2 37. Vxh2 Vf2+ -+) 36. ... Vf2+ (36. ... e2 37. Vxe2!; 36. ... Kb8 37. Kd3 Kc7 38. h5 +-) 37. Kd3 Vd2+ 38. Kc4 (38. Ke4? Vdh2 =) 38. ... Vxh1 39. Vxh1 e2 40. Ve1 Vxb2 41. h5 +- **35. ... Vf2+ 36. Kd3 Kb8 37. h4 e2+ 38. Kd2 Vg1 39. Vxg1 Vxh2 40. Vg8+ Kc7 41. Vh8** Bílý udržel pěšce navíc, ale jeho věž už nestojí ZA, nýbrž POD pěšcem. **41. ... e1D+!** Šance bílého na výhru reprezentuje varianta 41. ... b5 42. b3 a5 43. h5 a4 44. h6 Kb7 45. h7 axb3 46. axb3 Ka7 47. c4 bxc4 48. bxc4 Kb7 49. d5 cxd5 50. cxd5 Kc7 51. Va8 **42. Kxe1 Vxb2 43. h5** 43. a3 Vc2. **43. ... Vxa2 44. h6 Vh2 45. h7 Kb6?** Po 45. ... a5 46. Kd1 (46. c4 a4 47. d5 cxd5 48. cxd5 a3 49. d6+ Kd7 = 50. Vb8? a2) 46. ... a4 47. Kc1 a3 48. Kb1 Kb6 49. c4 Vb2+ 50. Ka1 Vh2 mohl být v pozici oboustranného zugzwangu na tahu bílý (51. d5 Kc5 52. d6 Kxc4

53. d7 Kb3 -+), v partii to už nevyjde. **46. c4 Vh4** Nyní po 46. ... a5 47. d5 cxd5 48. cxd5 a4 49. d6 a3 50. d7 staví bílý se šachem a vítězí. **47. d5 cxd5 48. cxd5 Ve4+ 49. Kd2 Ve7**

Diagram č. 3



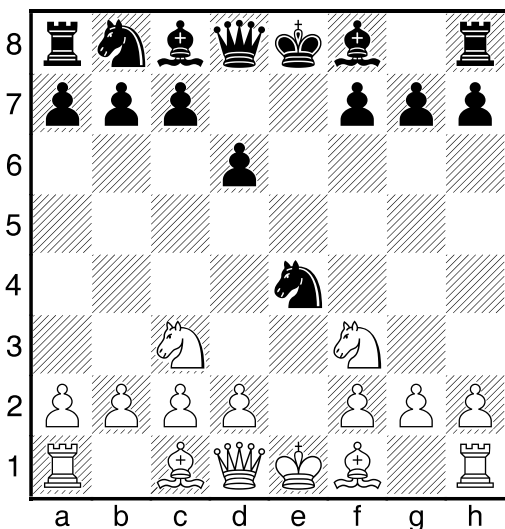
**50. d6?** Chybná posloupnost tahů. Čistě mohl bílý vyhrát po 50. Kd3 a5 51. d6 Vd7 52. Kc4 **50. ... Vg7?** A černý nevyužívá zaváhání soupeře. Remizovat mohl po 50. ... Vd7 51. Ke3 (51. Kc3 Kb5 a na rozdíl od partie zbude černému a-pěšec zajišťující protihru, například 52. Kb3 Vg7 53. Kc2 Vd7 54. Kc3 a5 55. Kb3 a4+ 56. Kc3 b6 57. Kb2 Vg7 58. Kc2 Kb4 59. Kd3 a3) 51. ... a5 52. Ke4 a4 53. Ke5 a3 54. Ke6 a2 55. Va8 (55. Kxd7? a1D 56. Vg8 Da4+ -+) 55. ... Vxh7 56. d7 Vxd7 57. Kxd7 Kc5 a černý remizuje ve všech variantách, jak 58. Vxa2 b5 59. Va5 (59. Va8 b4 60. Vb8 Kc4 61. Kc6 b3) 59. ... Kc4 60. Kc6 b4 61. Vc5+ Kd3 62. Kb5 b3 63. Ka4 b2 64. Vb5 Kc2, tak po 58. Ke6 58. ... b5 59. Ke5 b4 60. Vxa2 b3 61. Va8 Kc4 62. Vc8+ Kd3. **51. Kc3! a5** 51. ... Kb5 52. Kd4 a5 53. Ke5 a4 54. Kf6 Vd7 55. Ke6 +- **52. Kc4 a4 53. Kb4 a3 54. Kxa3 Kb5 55. Kb3 Vf7** 55. ... Vd7 56. Kc3 b6 57. Kb3 Vg7 58. Kc2 a tak dále. **56. Kc2** Hrozí přejít

přes d-sloupec 56. ... Vd7 57. Kc3 b6 58. Kb3 Ještě jedno vytempování. 58. ... Vg7 59. Kc2 Vf7 59. ... Vd7 60. Kc3 zugzwang 60. Kd3 Vd7 61. Ke4 1-0

**ZAPATA – ANAND**  
BIEL, 1988

Následující partie dokazuje, že Anand je taky jen člověk (nebo to dobře maskuje).  
1. e4 e5 2. Jf3 Jf6 3. Jxe5 d6 4. Jf3 Jxe4 5. Jc3

Diagram č. 4



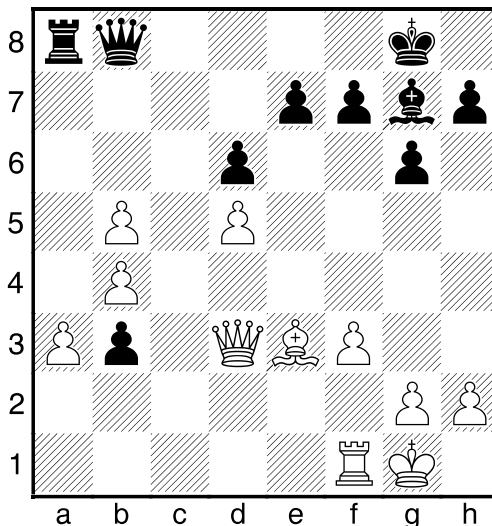
5. ... Sf5?? 6. De2 Černý ztrácí figuru, 6. ... De7 7. Jd5 Dd8 8. d3 1-0

**ANAND – LARSEN**  
CANNES, 1989

1. e4 c5 2. Jf3 Jc6 3. d4 cxd4 4. Jxd4 g6 5. c4 Sg7 6. Se3 Jf6 7. Jc3 0-0 8. Se2 d6 9. 0-0 Sd7 10. Dd2 Jxd4 11. Sxd4 Sc6 12. f3 a5 Buduje černému jezdcí opěrný bod na c5 13. b3 Jd7 14. Se3 Jc5 15. Vab1 b6 16. Sd1 16. a3? a4 17. b4 Jb3 s útokem. 16. ... Db8 17. a3 Vc8 18. Jd5?! Lepší bylo 18. Sc2 Sxc3 19. Dxc3 b5 20. Sxc5 dxc5 21. cxb5 Sxb5 s mikroskopickou výhodou bílého. 18. ... Sxd5 19. exd5 a4! 20. b4 Jb3 21. De2 b5! Zkušeně rozbil černý bí-

lému dámské křídlo, ale tím partie nekončí... 22. cxb5 Vc3 23. Sxb3 Vxb3 24. Vxb3 axb3 25. Dd3

Diagram č. 5



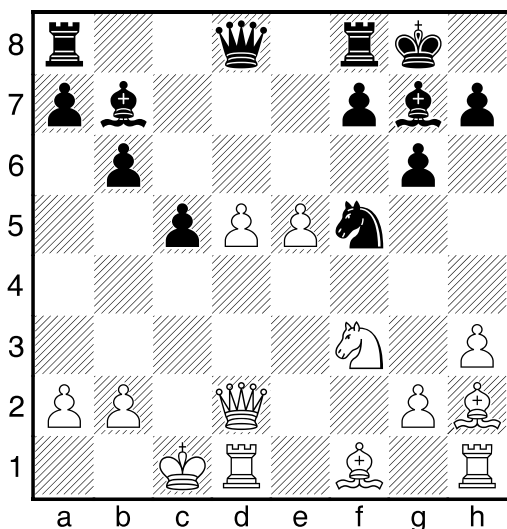
25. ... b2? Černý chce moc, po správném 25. ... Vxa3 je pozice zhruba vyrovnaná. 26. b6 De8 27. Vb1 Da4 28. b7 Vf8 29. Sd4 Sxd4+ 30. Dxd4 Dxa3 Teď je už jasné, kdo hraje na výhru 31. Vxb2 Da4 32. Ve2 Dd7 33. Da7 Dc7 34. Kf2! Ve8 35. b5 Kf8 36. b6 Dc5+ 37. Kf1 Zatímco bílý král se schová zpátky do rohu, černá dáma není schopná vrátit se na osmou řadu. 1-0

**BĚLJAVSKIJ – ANAND**  
MNICHOV, 1991

1. d4 d6 2. e4 Jf6 3. Jc3 g6 4. f4 Sg7 5. Jf3 0-0 6. Se3 b6 7. e5 Jg4 8. Sg1 c5 9. h3 Jh6 10. d5 Bílý si vybuodoval velmi silný pěšcový střed, je teď na černém, aby dokázal jeho pevnost. Pokud bílý střed udrží a dovyvine se, bude stát jasně lépe. Pokud černý střed nerozebere, nebude se moci po několika tazích hýbat. 10. ... Sb7 11. Dd2 Jf5 12. Sh2 dxe5 13. fxe5 e6! 14. 0-0-0 exd5 15. Jxd5 Jc6 16. c3?! Bílý podceňuje možnost černého, měl zahrát raději Se2 nebo Sc4 s divokou pozicí.

16. ... Jcd4! 17. Jf6+ Sxf6 18. cxd4 Sg7  
 19. d5 A znovu je na scéně pyšná dvojice  
 centrálních pěšců, ještě to chce zahrát Sc4  
 a bílý stojí skoro na výhru, bohužel pro  
 bílého má však černý k dispozici následu-  
 jící tah.

Diagram č. 6



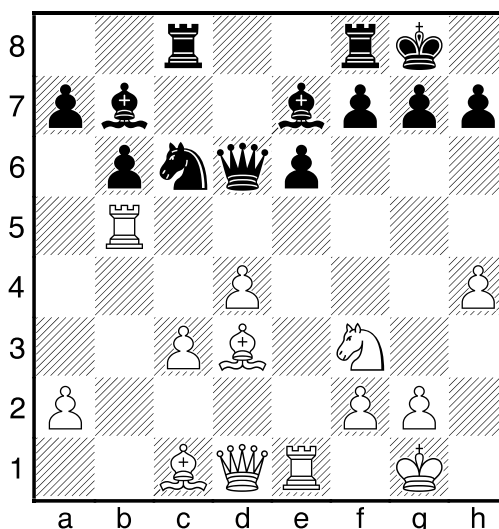
19. ... c4!! A najednou je všechno jasné –  
 pěšce brát bílý nemůže kvůli vazbě, z toho  
 plyne problém se střelcem f1 a černý začí-  
 ná útočit na krále. Pěšci v centru totiž ne-  
 plní svou úlohu – omezovat černé figury.  
 20. Se2 Vc8 21. Kb1 Sh6 22. Sf4 Sxf4  
 23. Dxf4 Sxd5! Vazba vypadá nebezpeč-  
 ně, ale bílý ji nemá jak zesílit. 24. h4 Běl-  
 javskij sází vše na jednu kartu – chce dát  
 mat dříve než soupeř. 24. ... c3 25. bxc3  
 Vxc3 26. h5 Je3! Je radost sledovat sou-  
 hru černých figurek. 27. Jg5 Dc7 28. Jxh7  
 Že by se černý přepočítal? 28. ... Vb3+!  
 0–1

ANAND – TIMMAN  
 MOSKVA 1992

1. e4 c6 2. d4 d5 3. exd5 cxd5 4. c4 Jf6  
 5. Jc3 e6 6. Jf3 Se7 7. cxd5 Jxd5 8. Sc4  
 Většinou se hraje 8. Sd3. 8. ... 0–0 9. 0–0  
 Jc6 10. Ve1 Jxc3 11. bxc3 b6 12. Sd3 Sb7  
 13. h4! Oběť pěšce za iniciativu. 13. ...

Dd5? Černý měl přijmout oběť a vzít, po  
 13. ... Sxh4 14. Jxh4 Dxh4 15. Ve4 De7  
 16. Dh5 vzniká pozice, ve které má bílý  
 kompenzaci za pěšce v dvojici střelců a ini-  
 ciativě na královském křídle, ale ne o moc  
 víc. Tah v partii opět prokáže, že dáma není  
 dobrý bloker. 14. Vb1 Pěšec a2 se v tako-  
 výchto pozicích pochopitelně nepočítá.  
 14. ... Vac8 15. Vb5 Dd6

Diagram č. 7



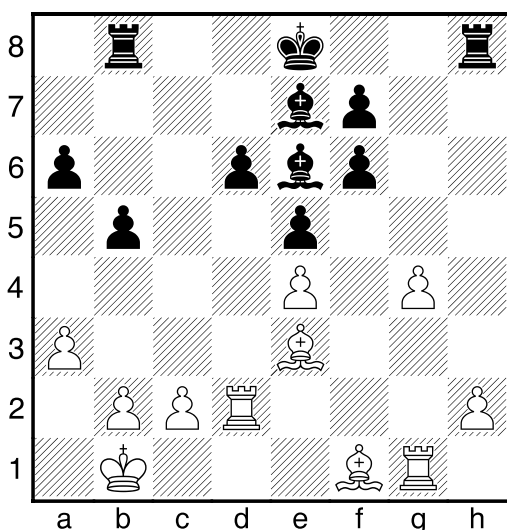
16. d5! Typický úder v těchto strukturách,  
 bílý otevírá pro své figurky všechny drá-  
 hy. 16. ... Sa6? 16. ... exd5? 17. Vxd5 jen  
 pomáhá bílému; houževnatější ale bylo  
 16. ... Jd8 17. c4 Sa6 18. Vb3, kde je čer-  
 ná pozice sice těžká, ale snad ještě obran-  
 nyschopná. 17. dxc6 Vfd8 18. Da4 Dxd3  
 19. Dxa6 Vxc6 20. Se3 Zbytek hrál černý  
 asi už jen proto, aby natáhl čas. 20. ... Sf6  
 21. Sd4 Sxd4 22. cxd4 Vc3 23. a4 Va3  
 24. Dxa7! Dxb5 25. De7 Spotřebovaný  
 čas: 1:07 – 1:13, na této úrovni jev neví-  
 daný... 1–0

IVANČUK – ANAND  
 LINARES, 1992

1. e4 c5 2. Jf3 d6 3. d4 cxd4 4. Jxd4 Jf6  
 5. Jc3 Jc6 6. Sg5 e6 7. Dd2 a6 8. 0–0–0  
 h6 9. Se3 Jxd4 10. Sxd4 b5 11. f3 Da5

12. **a3 e5!** Oslabení pole d5 nebude mít význam, protože na něj bílý nemůže aktivně umístit žádnou svoji figuru. 13. **Se3 Se6** 14. **Kb1 Se7** 15. **g4 Vb8** Zahájení dopadlo jasně ve prospěch černého, zatímco útok bílého je ještě skryt v mlze, hrozby černého už nabývají konkrétních podob, proto bílý raději přechází do horší koncovky. 16. **Jd5 Dxd2** 17. **Jxf6+ gxf6** 18. **Vxd2 h5!** Využívá nevhodného postavení bílé věže na h1 a okamžitě vytváří slabiny v tá-boře bílého. 19. **Vg1?!** Lepší bylo 19. **gxh5**, aby bílému zbyla „jen“ slabina na h-sloupci, protože pěšce f3 černý jen těžko napadne. 19. ... **hxg4** 20. **fxg4**

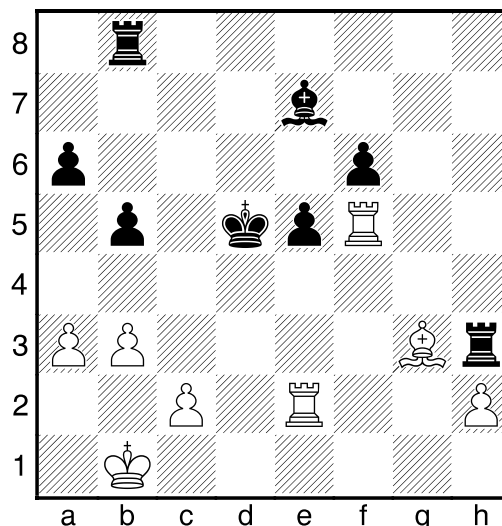
Diagram č. 8



20. ... **Sc4!!** Jen málo hráčů by udělalo tento geniální tah. Jeho hlavní myšlenkou je zbavit bílého jeho „špatného“ střelce, který ale chrání pole vníku h3. Kromě toho uvolňuje pole e6 pro krále. 21. **b3 Sxf1** 22. **Vxf1 Vh3** 23. **Ve2 Kd7** 24. **g5** Bílý se sice zbaví slabiny na g4, ale pořád jich má víc, než je zdrávo. 24. ... **Ke6** 25. **gxf6 Sxf6** Jaký je další plán černého? Zbavit se pěšce e4 (například výměnou za pěšce d6) a vytvořit si dva nezastavitelné spojené volné pěšce e a f. Bílý může jen přihlížet, protože není schopen vytvořit si svého favorita, resp. ho podporovat v cestě vpřed

(pěšec h). 26. **Sd2 Se7** 27. **Se1 f6** 28. **Sg3 d5** 29. **exd5+ Kxd5** 30. **Vf5!** Černý dosáhl svého, ale pořád ještě nevyhrál. Poslední tah bílého ukazuje velkou Ivančukovu vynalézavost, hrozí jak **Sxe5**, tak i **Vxe5**.

Diagram č. 9

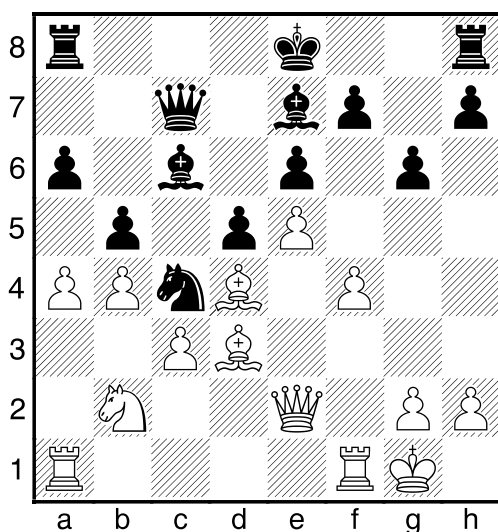


30. ... **Kc6!** Nenápadný, ale velmi dobrý tah, po 30. ... **Ve8?** 31. **Sxe5 fxe5** (31. ... **Ke6** 32. **Vxf6+!** =) 32. **Vfxe5+ Kd6** 33. **Ve6+ Kd7** 34. **Vxa6** by černý těžko vyhrával. 31. **Vef2** Hrozí **Vxf6** 31. ... **Vh6** 31. ... **Vf8?** 32. **Sxe5** = 32. **Kb2 Kd7** Král se vrací pomoci svým poddaným. 33. **Ve2 Sd6** 34. **Vf3 Vc8** 35. **Se1 Ke6** 36. **Vd3 Vh7** Nespěchat!!! Než černý začne postupovat pěšci, rozestaví aktivně své figury. 37. **Vg3 Sc5** 38. **Ka2 Vd7** 39. **Vc3 Vcc7** 40. **h4 Vd1** 41. **Sf2 Sd6** 42. **Vg3 e4!** A nakonec to nejsou pěšci, kdo rozhodne, ale bezútesné postavení bílého krále. Častý výsledek v podobných pozicích: jedna ze stran má velkou výhodu a „jasný“ plán, druhá strana dělá všechno proti tomuto plánu a najednou rozhodne zdánlivá maličkost. Kdo by třeba v této partii řekl tak před deseti tahy, že černý dá bílému skoro mat? 43. **Vxe4+ Se5** 44. **Vxe5+ fxe5** 45. **Kb2 Vd2 0-1**

ANAND – BAREJEV

LINARES, 1993

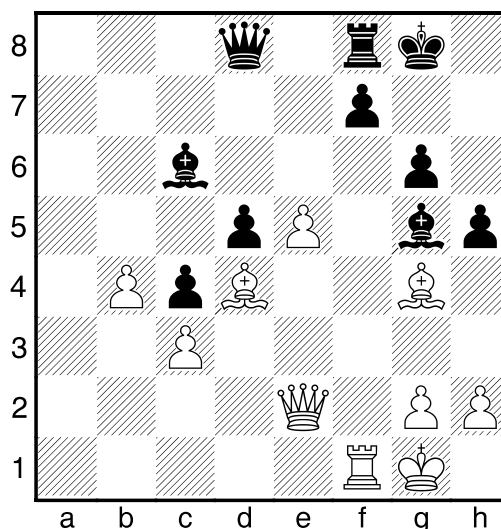
Diagram č. 10



Na první pohled se zdá, že pozice je vyrovnaná, že bílý nemá aktivní plán na žádné části šachovnice: f4-f5 jen tak neprosadí a šance na dámském křídle hatí superblok na c4. Na druhý pohled je vidět náskok bílého ve vývinu, šance zesilovat tlak po a-sloupci a žádné vhodné místo pro úkryt černého krále. Navíc je bílý na tahu. **20. axb5! axb5** Bohužel pro černého není moc dobré 20. ... Sxb5 21. Jxc4 **A)** 21. ... Sxc4 22. Sxc4 dxc4 (22. ... Dxc4 23. Dxc4 dxc4 24. Va4 s dalším Vfa1 a pěšec a6 padne) 23. Va5 a bílý se buď ztrojí na a-sloupci a vezme pěšce na a6 nebo zahraje Sc5 a odebere pěšce c4 anebo obojí **B)** 21. ... dxc4 22. Se4 Vb8 23. De3 Černý hned nic neztrácí, ale jeho další osud se dá nazvat čekáním na smrt. Bílý se může pokusit vniknout do tábora černého buď po sloupci d nebo zaútočit na slabinu na a6 anebo si připraví a provede postup f4-f5 se zničujícím účinkem pro černé královské křídlo, kde se bude mimochodem nacházet i černý král. Aktivní plány černého se dají shrnout do jednoho slova: nic. **21. Vxa8+ Sxa8** **22. Jxc4! bxc4** 22. ... dxc4 23. Se4 0-0 24. Va1 Sxe4 25. Dxe4 s dalším Va7

a černé figurky se mohou jen dívat, co s nimi bílé provedou. Přesto to bylo asi lepší než to, co se stane v partii. **23. Sc2** Když pozorně porovnáme všechny čtyři střelce, zjistíme, že překvapivě nejlepší a nejdůležitější z nich je ten na d4. **23. ... Sc6** **24. De3 0-0** Další nahrávka na smeč, o několik tahů déle by černý vydržel po 24. ... Db8 25. Va1 0-0. **25. f5! exf5** 25. ... Va8 26. Dg3 Se8 27. h4 a bílý zesiluje bez problémů svůj tlak. **26. Sxf5** Šesti jednoduchými tahy dosáhl bílý drtivé výhody. Střelce samozřejmě nelze brát pro dva šachy a následnou ztrátu dámy. **26. ... Dd8** **27. Sg4 Sg5** **28. De2 h5** Poslední vlastník, ale radit černému je těžké, možná Sb7-c8.

Diagram č. 11



**29. Sxh5! gxh5** **30. Dxh5 Se8** **31. Vf6!** Bílý dává nejpozději pátým tahem mat. **1-0**

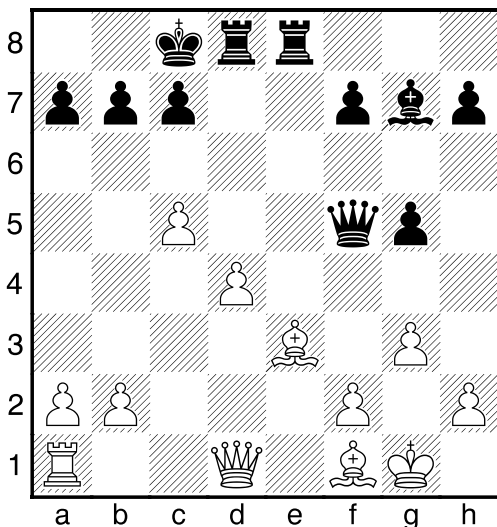
ANAND – IVANČUK

LINARES, 1993

**1. e4 e5** **2. Jf3 Jf6** **3. d4 Jxe4** **4. Sd3 d5** **5. Jxe5 Jd7** **6. Jxd7 Sxd7** **7. 0-0 Dh4** **8. c4 0-0-0** **9. c5 g5** **10. Jc3 Sg7** **11. g3!** Už zde si musel být bílý vědom toho, že obětuje kvalitu. **11. ... Dh3** **12. Jxe4 dxe4** **13. Sxe4 Sb5** **14. Sg2 Df5** **15. Se3** Samo-

zřejmě ne 15. Ve1 Sxd4 s výhodou černého. **15. ... Sxf1 16. Sxf1!** Lepší než brání králem. Proč? Důvodem je 19. tah bílého. **16. ... Vhe8?**

Diagram č. 12



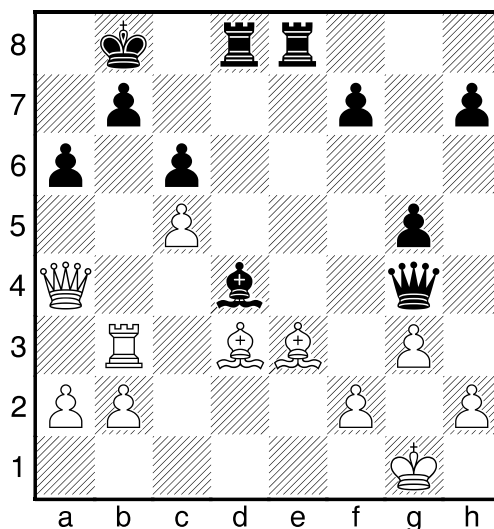
Pozice je obtížně hodnotitelná. Zdánlivě má bílý za kvalitu jen slabinu na d4 a nedokončený vývin, ale jeho útok na dámském křídle prorazí jako blesk. Proto už tady měl černý uvažovat o evakuaci krále z nebezpečné pozice. **16. ... Sxd4? 17. Sxd4 Dd5 18. Sxh8 +-; 16. ... c6 17. Da4 Kb8 18. Vd1 Vd7 19. Vd3 Vc8 20. Va3 a6 21. Vb3 Ka8 22. Vb6 Db1** se šancemi na odražení útoku. **17. Da4 Kb8 18. Vd1!** Ukvapeným 18. c6 by bílý mnoho nezískal: 18. ... b6 19. Da6 Dc8 20. Dxc8+ Kxc8 21. Sh3+ Kb8 22. Sd7 Ve4. **18. ... c6** Je to zvláštní, ale bílý už stojí na výhru. Kdyby černý místo c6 zahrál b6, přišla by smrt po dlouhé diagonále, a kdyby nezahrál nic, rozhodlo by c6. **19. Vd3 De4 19. ... Ve6 20. Va3 a6 21. Sxa6** další důvod 16. tahu bílého 21. ... bxa6 22. Dxa6 Db1+ 23. Kg2 De4+ 24. f3 Dc2+ 25. Sf2+- **20. Va3 a6 21. Sd3 Dg4 22. Vb3 Sxd4**

Viz diagram č. 13

**23. Vxb7+!** Třešnička na dortu. **23. ... Kxb7 24. Dxa6+ Kb8 24. ... Kc7 25. Da7+**

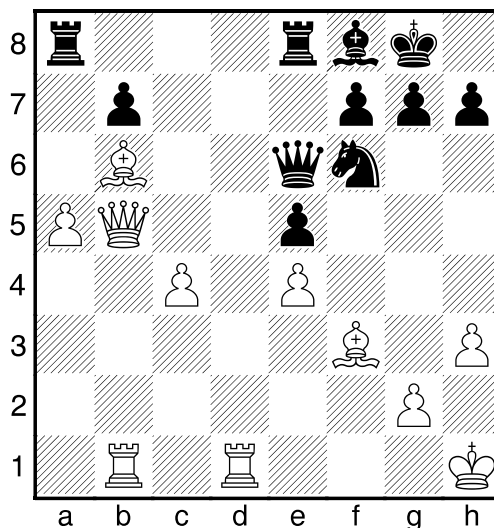
**Kc8 26. Sa6# 25. Db6+ Ka8 26. Dxc6+ Kb8 27. Db6+ Ka8 28. Sb5 1-0**

Diagram č. 13



ANAND – KASPAROV  
NEW YORK, 1995

Diagram č. 14



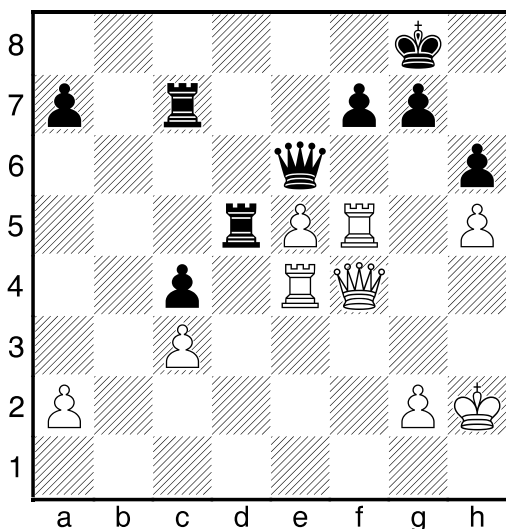
**27. Vd5!! Jxd5?** Pomáhá bílému, lepší bylo 27. ... Vac8 28. Vbd1 g6 (28. ... Dc6 29. Vxe5 Vxe5 30. Dxe5 Dxc4 31. Dd4 ±) 29. c5 Dc6 30. Db2 ± v obou případech s velkou výhodou bílého díky jeho silné dvojici střelců. **28. exd5 Dg6 28. ... Df5 !?** 29. Sg4 ! (29. c5? 29. ... e4 30. Se2 Dxd5) 29. ... Dg6 30. c5 a pěšci se zastaví až na



osmé řadě. **29. c5 +-** Zbytek jsou šachy radosti **29. ... e4 30. Se2 Ve5 31. Dd7! Vg5 32. Vg1! e3 33. d6 Vg3 34. Dxb7 De6 35. Kh2!** přesně až do konce **35. Vf1?? Vb8 36. Dxb8 Vxh3+ 37. Kgl De5 38. gxh3 Dg3+ 1-0**

ŠIROV – ANAND  
LINARES, 1998

Diagram č. 15



**31. Vxc4?** Bílý se v trochu horší pozici dopouští fatální chyby. Měl hrát **31. Ve1 Vcc5 32. Vf1 Vxe5 33. Vxf7 Vxh5+ 34. Kgl** s dostatečnou protihrou. **31. ... Dxf5! 32. Dxf5 Vxc4** Ve vzniklé pozici jsou dvě věže mnohem silnější než osamocená dáma, bílý postupně poztrácí všechny své slabiny. **33. Db1 Vd8 34. Db7 Vxc3 35. Dxa7** Bílému se podařilo vyměnit jednu ze svých slabin za pěšce a7, ale tím je výčet jeho úspěchů v této koncovce vyčerpán. **35. ... Vcc8 36. a4 Va8 37. Dc7 Vdc8 38. Db7 Ve8 39. Dc6 Vac8 40. Dd7 Vcd8 41. Dc7 Vd5** A padá první oběť, přičemž a-pěšec nikam nedojde. **42. a5 Vdxe5 43. a6 V5e7 44. Dc6 Vf8 45. Kh3 Va7 46. g4 Vfa8** A i druhý kamarád putuje do nebe. **47. Kh4 Vxa6 48. Db7 Va5 49. Dc6 Vf8 50. Db6 Vg5 51. Db3 Kh8 52. Db4 Ve8**

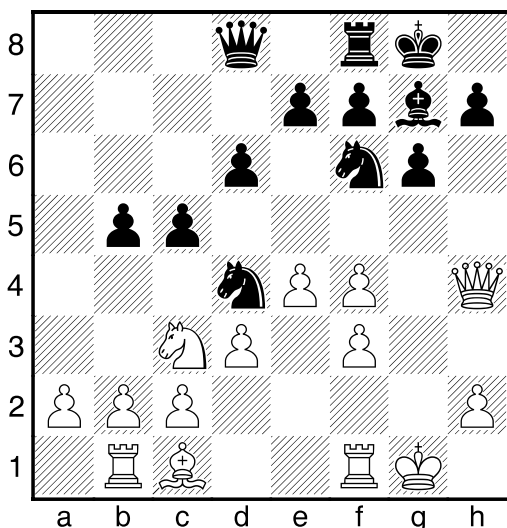
**53. Da4 Vd8 54. De4 f5!** Závěrečná výměna jednoho za dva, navíc se bílý král dostal do matové sítě. **55. gxf5 Vf8 0-1**

HERNANDEZ – ANAND  
MERIDA, 2001

**1. e4 c5 2. Jc3 d6 3. f4 Jc6 4. Jf3 g6 5. Sc4 Sg7 6. 0-0 Jf6** Obvyklejší je **6. ... e6. 7. d3 0-0** Karty jsou rozdány. Bílý chce útočit na královském křídle, tzn. převést dámu na h4, postavit jezdce na g5 a pomocí oběti pěšce na f5 rozehrát i zbývající figurky. Černý by rád projevil aktivitu na dámském křídle postupem pěšců a a b, a pokud bude bílý neopatrný při akcích na královském křídle, tak ve vhodný okamžik úderem v centru tahy **d5, e5** nebo i **f5. 8. Sb3 Jd4 9. De1** **9. Jxd4 cxd4 10. Je2** se zachováním velmi silného bělopolného střelce bílého byla také dobrá možnost. **9. ... a5** Anand střelce zatím nebere a chce ho využít k zisku temp při své hře na dámském křídle. **10. Dh4 a4!?** **11. Sxa4** **11. Jxa4?** **Je2+ 12. Kh1 b5 13. Jc3 Jxc3 14. bxc3 c4 15. dxc4 Jxe4 16. cxb5 Jxc3** a bílí pěšci působí smutným dojmem. **11. ... Sg4** Za co černý obětoval pěšce? Za souhru figur. Zatímco každá černá figurka má svůj úkol, bílé figurky stojí „hezky“, ale vůbec nespolupracují. Černý má také lepší vývin, kromě dámy už všechny figurky hrají, bílý má problém s vývinem dámské věže. **12. Vb1** **12. Jxd4 cxd4 13. Jd5 Jxd5 14. exd5 Se2 15. Ve1 Sf6 16. Df2 Sxd3 17. Sb3 Sf5** s rovnou pozicí se mi líbí více než **Vb1**. Tah věží má sice tu výhodu, že po případném braní střelce na b3 může bílý vzít a-pěšcem, ale příliš nevylepšuje koordinaci svých figur. **12. ... Sxf3 13. gxf3 Vxa4!?** Typický tah moderního šachu. Obětí kvality černý nezíská výhodu ani nevýhodu, ale ve vzniklé dynamicky vyrovnané pozici bude mít větší šanci soupeře přehrát nebo splést. Silnější hráči se

často snaží podobným způsobem narušit rovnováhu sil. Dalo se hrát i 13. ... b5 14. Sxb5 (14. Sb3 b4 15. Jd1 e6) 14. ... Jxc2 15. Sc4 e6 v obou případech s odpovídající kompenzací za obětovaného pěšce. 14. Jxa4 b5 15. Jc3

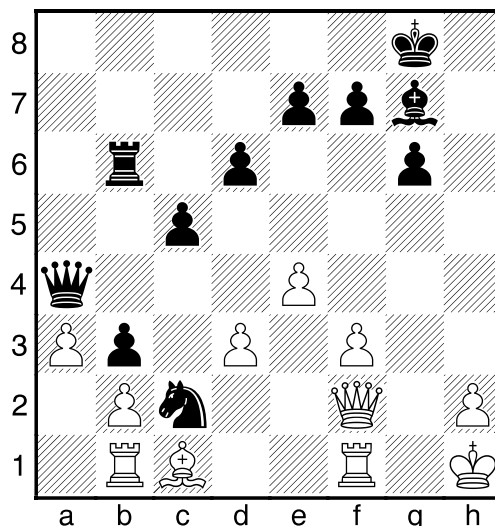
Diagram č. 16



15. ... Da5? A první chybuje Anand! Kvůli možnosti bílého v 17. tahu měl zahrát nejdříve 15. ... b4 16. Ja4 Jxc2 s podobnou pozicí, která vznikne později v partii. 16. a3! 16. e5 b4 17. Df2 bxc3 18. bxc3 Dxc3 19. Sb2 Da5 20. Sxd4 cxd4 21. exf6 Sxf6 a celková rovnováha opět nebude narušena. 16. ... b4 17. Jd1? A chyba na oplátku. Mělo se stát 17. axb4 cxb4 18. Df2!, aby po 18. ... bxc3 19. Dxd4 Jh5 (19. ... Da2? 20. Se3 Jg4 21. Da7 +-) 20. e5 dxe5 21. Dxc3 nebo po 18. ... Jxf3+ 19. Dxf3 bxc3 20. bxc3 Dxc3 21. Vf2 měl černý kvalitu méně bez jakékoliv kompenzace. 17. ... Jxc2 18. Df2 b3 Vytváří sice volného a-pěšce, ale toho nemůže v nejbližší budoucnosti podpořit žádná bílá figura. Na druhou stranu získává další opěrný bod pro svého jezdce a fixuje slabinu na b2. 19. Je3 Da4 20. Kh1 Jd7 21. Jc4 Vb8 Černý chce vyměnit nepříjemného jezdce na c4, těžké černé figury ale mohou na královském křídle dost chybět. 22. f5! Bílý

okamžitě zahajuje protihru. 22. ... Jb6 Otevření sloupce g po 22. ... gxf5? 23. Vg1 Kh8 24. Dg2 Sd4 25. Sh6 by skončilo rychlou tragédií. 23. Jxb6 Vxb6 24. fxc6 hxg6

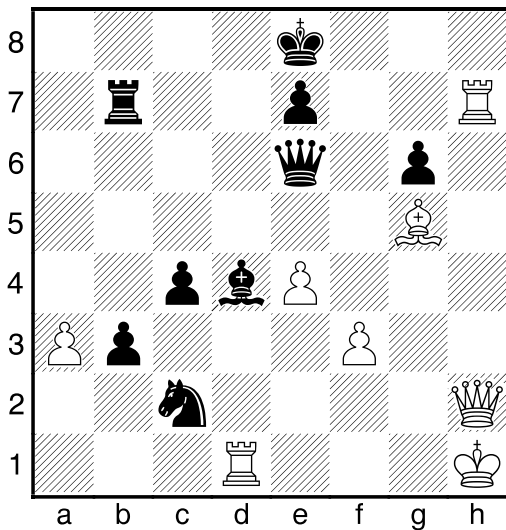
Diagram č. 17



25. Sg5?! Zaváhání, po 25. f4 s utkvělou myšlenkou otevřít sloupec na královském křídle by musel řešit černý složitější problémy. Např. 25. ... Db5 26. Dg3 c4 27. f5. 25. ... Vb7 26. De2?! 26. f4 bylo pořád na místě. Nechuť hrát aktivně proti silnějšímu hráči, který na mě přece taky neútočí je jednou z nejčastějších chyb v partiích různě silných hráčů. 26. ... Dc6 27. Vg1 Teď je na 27. f4 trochu pozdě pro 27. ... e6. 27. ... d5 28. Vg2 Vd7 29. h4 Jd4?! Lepší je 29. ... dxe4 30. fxe4 c4 31. dxc4 Vd4 s komplikacemi na pokraji časové tísně. 30. De3 c4 31. dxc4? Bílý měl zavčas zrušit černé pěšce na dámském křídle. Po 31. exd5 Dxd5 32. dxc4 Dxc4 33. h5 útočí a má převahu. 31. ... dxc4 32. h5 De6 33. hxg6 fxc6 34. Vg4 Jc2 35. Dc5 Se5 36. Vbg1 Kf7 36. ... Sxb2?? 37. Dc8+ Kf7 38. Sh6 +- 37. Vh4 Pozice je na ostří nože, ani jeden král není kdovíjak chráněn, rozhoduje důraz všech figur. Proto je 37. Sc1 Vd3 nedostatečné. 37. ... Vc7 38. Df2? Zbytečný hazard způsobený ča-

sovou tísni. Bílý měl hrát 38. Da5 Vc8 39. Sc1 s perspektivní pozicí. **38. ... Sxb2 39. Dh2 Vb7!** 39. ... Se5? 40. Sf4! Vc5 41. Vg5! Df6 (41. ... Sd4 42. Vxc5 Sxc5 43. Vh8Df6 44. e5b2 45. exf6b1D+ 46. Kg2+) 42. Vxe5 b2 43. Vxc5 b1D+ 44. Kg2 +- **40. Vh7+ Ke8 41. Vd1 Sd4** Ucpává d-sloupec, aby zajistil svému králi odchod na dámské křídlo.

Diagram č. 18



**42. Vh8+?** A bílý se měl snažit tento sloupec otevřít. 42. Se3! Jxe3 (42. ... Sxe3? 43. Vh8+ Kf7 44. Vdd8) 43. Vxd4 b2 44. Vh8+ Kf7 **A)** 45. Dh7+? Kf6 46. Vf8+ (46. e5+ Kxe5 47. Ve4+ Kd5 48. Vxe6 b1V+ 49. Kh2 V7b2+ 50. Kh3 Vh1+ 51. Kg3 Vg2+ 52. Kf4 g5+ 53. Kxe3 Ve1#) 46. ... Ke5 47. Dh8+ Df6 -+; **B)** 45. Vf8+! 45. ... Kxf8 46. Vd8+ Kf7 47. Dh7+ Kf6 48. Dh4+ g5 49. Dh6+ Ke5 50. Dh2+ bylo objektivně správným vyvrcholením bílého útoku. Po tahu v partii už bude mít černý navrch. **42. ... Kd7** 42. ... Sxh8?? 43. Dxh8+ Kf7 44. Vd8 Dh3+ 45. Dxh3 a bílý matí. **43. Va8?** 43. Se3? Jxe3 44. Vxd4+ Kc6; 43. Sxe7?! Kc6! – všechny ostatní tahy dávají bílému příliš velké šance – 44. Sb4 Se5 45. Vc8+! Vc7! 46. Vxc7+ Sxc7 ♣; 43. a4 **A)** 43. ... c3? 44. Sxe7 Kc6 45. Vc8+ Kd7 (45. ... Kb6

46. Vxd4 Dxc8 47. Vd5) 46. Dh8 Dxe7 47. Vxc3; **B)** 43. ... Kc6 44. Va8 b2 45. Va6+ Vb6 46. Vxb6+ Sxb6 a černý stojí díky pěšcům b a c lépe, i když vzniklá pozice je stále ještě hodně nejasná. **43. ... b2 44. Dh8** 44. Dxc2 Dh3+ 45. Dh2 Dxf3+ -+ **44. ... Kc6!** Kdo uteče, vyhraje! 44. ... b1D? 45. Dc8+ Kd6 46. Sf4+ De5 47. Va6+ a černý ztratí obě dámy. **45. De8+** 45. Va6+ Kb5 46. Vxe6 Sxh8 a černí pěšci rozhodnou. **45. ... Dd7 46. Dxc6+ e6 47. Va6+ Kb5!** **48. Vxe6 Dh7+** Po výměně dam bude muset dát bílý za b-pěšce věž a za c-pěšce střelce. **0-1**