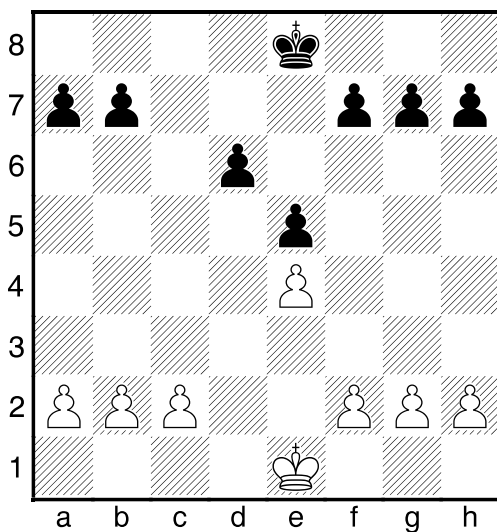


SICILSKÁ TÉMATA

– díra na d5

Tématem tohoto pojednání bude úvod do jedné z typických pěšcových struktur sicilské obrany. Názorně ji ukazuje diagram:

Diagram č. 1



Soustředíte-li se pouze na pěšcovou formaci, nepochybně vás upoutá zřetelná slabost pole d5 a tím i opožděného pěšce d6. Je to nesporně klíčový faktor celé pozice, který určuje rozhodující strategický obsah boje: **ovládně bílý pole d5, nebo se černému podaří prosadit postup d6-d5?** Vidíte, ještě jsme ani nezačali, a už vlastně víte všechno. V šachu ale nesmíte dát na první letný dojem. Není totiž žádným tajemstvím, že už dlouhá léta spousty vůdců černých figur chodí do pozic s touto pěšcovou strukturou dobrovolně, a dokonce se značným úspěchem! Pěšcová struktura je totiž do značné míry určujícím faktorem pozice, ale faktorem statickým a jen málo proměnlivým. Zelený strom života této pozice spočívá v jejím dynamickém obsahu, v aktivitě figur a oné pověstné iniciativě, kterou je tak nesnadné exaktně popsat, ale jejíž pocho-

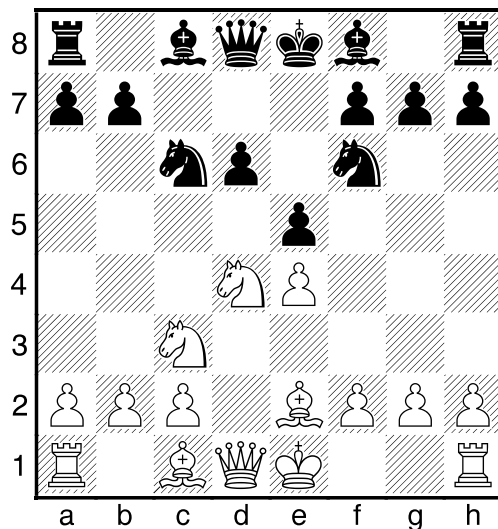
pení a umění použít je výraznou mírou šachového talentu. Mám-li se uchýlit k brutálně stručné charakteristice naznačených pozic, pak tedy v těchto variantách sicilské **bílý jen velice zřídka útočí na černého krále**, černý tedy jen málo riskuje dostat rychle mat. Rozhodující souboj se odehrává v centru kolem pole d5.

Zkoumaná pozice vzniká v raném stádiu mnoha variant sicilské, můžete se s ní však setkat v určitých modifikacích i v jiných zahájeních, např. ve španělské, příbuzné pozice můžete nalézt i v královské indické nebo v Bogoljubově indické.

Ačkoliv se zmíněná koncepce objevuje již v partiích 19. století, historicky první všeobecné uznání a respekt si získala v polovině 20. století Boleslavského varianta sicilské, charakterizovaná těmito úvodními tahy:

1. e4 c5
2. Jf3 d6
3. d4 cxd4
4. Jxd4 Jf6
5. Jc3 Jc6
6. Se2 e5

Diagram č. 2



Zde si můžeme nejlépe demonstrovat vznik této pěšcové struktury a přiblížit myšlenkovou logiku, kterou černý motivuje výpad svého centrálního pěšce. Útok na bílého jezdce znamená zisk tempa, které černému umožňuje úspěšně bojovat o iniciativu v centru, rychle vyvinout figury na nejpřirozenější místa, odklidit krále do bezpečí a s mo-

bilizovanými centralizovanými silami zahájit tvrdý boj o průlom d6-d5. Jestliže se podaří tento průlom realizovat, pak obvykle černý díky centralizovaným figurám udrží iniciativu (pěšec e5 nemá v centru konkurenci, poskytuje opěrné body d4 a f4 a je připraven dalším postupem stísnit pozici bílého) a může rozvíjet hru v centru i na obou křídlech.

Bílý řeší od počátku srážky zásadní koncepční problémy. Kam má ustoupit svým napadeným jezdcem? **Výměnu na c6** zahrnu jako první, tím by bílý jen posílil soupeřovo pěšcové centrum a navíc by zacelil soupeřovu díru na d5. Takový postup by mohl mít šanci na úspěch pouze v případě, že by bílý mohl rychle zahrát c2-c4, pevně tím přidržel postup d6-d5 a po koncentrování tlaku na pěšce d6 by sám uplatnil průlom c4-c5. Takový cíl je v tomto pořadí tahů velice vzdálený a výměna na c6 se prakticky nepoužívá. **Ústup jezdce na f5** by měl vysokou logiku, neboť přes f5 vede nejkratší cesta jezdce na pole e3, odkud skvěle kontroluje pole d5. Jenže skok na pole f5 má závažné taktické nedostatky, neboť jezdec je napaden a černý toho využije k okamžitému průlomu d6-d5, který vynutí výměny v centru a černý získá pohodlnou hru (pěšec na c6 není vážnou slabinou, naopak volný sloupec b závažně ohrožuje bílé pěšce). **Ústup jezdce na b5** je v podobných situacích neaktivnějším postupem (pokud mu vůbec nebrání pěšec na a6), ovšem pouze v těch případech, kdy černý pěšec ještě stojí na d7 a hrozba šachu na d6 poskytuje bílému důležité tempo. Typickým případem je Löwenthalova varianta 1. e4 c5 2. Jf3 Jc6 3. d4 cxd4 4. Jxd4 e5 5. Jb5 a6 (vzorové partie 1+2) a v posledních letech mimořádně populární varianta Svěšnikovova (dříve Pilnikova a ještě před tím Laskerova varianta) po tazích 1. e4 c5 2. Jf3 Jc6 3. d4 cxd4 4. Jxd4 Jf6 5. Jc3 e5 (vzorové partie 3+4 se ovšem budou věnovat jen všeobec-

ným strategicky orientovaným koncepcím, mimořádnou dynamiku některých jiných postupů si necháme na jiný článek, zaměřený na konkrétní varianty oblasti teorie zahájení). Ve variantě Boleslavského skok jezdce na b5 nemá potřebnou sílu, jezdec bude okamžitě napaden a vynucený ústup na a3 dává černému skvělou možnost uplatnit myšlenky Svěšnikovovy varianty v ideální situaci.

Ústup jezdce na e2 zde překáží bílý střelec, silně však přichází v úvahu v jiných variantách, kdy například bílý staví střelce na g2 a jezdce pak přesouvá na g3. V takových variantách však bílý pole d5 spíše jen kontroluje a snaží se přenést těžiště boje na jiný úsek šachovnice, proto se i těmto schémátům budeme věnovat někdy jindy.

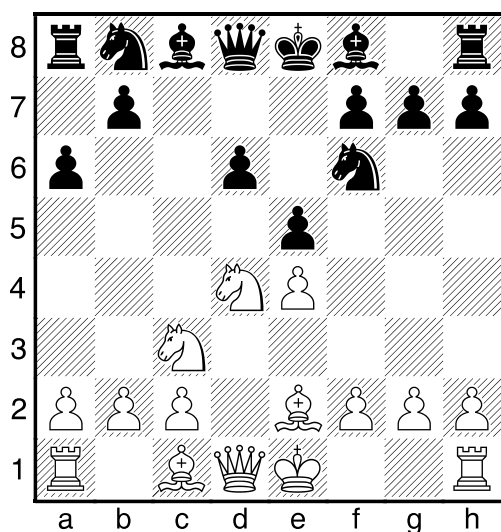
Ústup jezdce na f3 má jeden „hráčský“ nedostatek, následné možnosti bílého se pak v podstatě redukují na jediný plán další hry (vzorové partie 5+6). Z pole f3 totiž jezdec dost dobře nemůže významně zasáhnout do boje o pole f5 (manévr d2-c4-e3 obvykle nevhodně přerušuje sloupec d), poměrně dlouho nemá jiné perspektivy, a tak jen překáží na poli f3 střelci a brání v postupu pěšce f2.

Nejběžnější je **ústup jezdce na b3**. Ovšem také pole b3 není ideální, ani na tomto poli nemá jezdec žádné okamžité perspektivy. Černí pěšci mu berou většinu polí, cesta přes d2 znovu nevhodně přerušuje sloupec d. Bílý si tímto ústupem především uvolňuje ruce k rychlému vývinu zbývajících figur, které se tak mohou zapojit do boje o pole d5, až později se může bílý jezdec k tomuto boji připojit manévrem b3-c1-a2/d3-b4-d5. V této verzi má bílý nejpestřejší výběr dalších plánů především díky možnosti zapojit do hry pěšce f2. (Vzorové partie 7-10).

Omluvím se z určité zaujatosti, ale většina příkladů nebude vycházet z uvedené Boleslavského varianty. Zde totiž již šachový svět rozeznal, že v tomto pořadí tahů prav-

děpodobně nedosáhne bílý transformace sicilské do tradiční scheveningenské struktury (pěšci d6+e6 při střelci na e2), a teorie zahájení se soustředila na rozvíjení Rauzerova útoku (6. Sg5) nebo Sozinova útoku (6. Sc4). Hlavním diskusním oborem této pěšcové struktury je dnes vedle Svěšnikovy varianty varianta Najdorfova po tazích: **1. e4 c5 2. Jf3 d6 3. d4 cxd4 4. Jxd4 Jf6 5. Jc3 a6 6. Se2**

Diagram č. 3



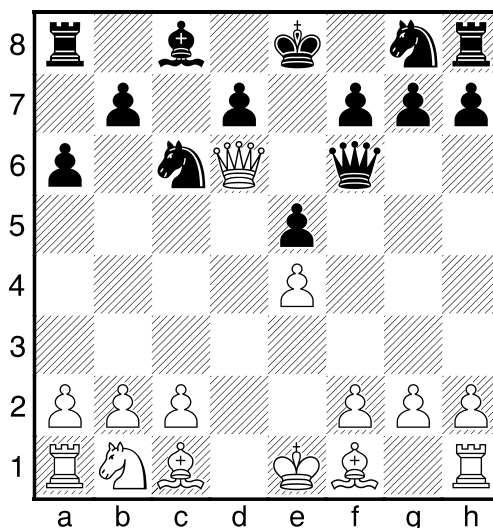
V této variantě je totiž bílý k tomuto pořadí tahů silně motivován tím, že zde alternativy 6. Sg5, popř. 6. Se3 vedou k mimořádně ostrým variantám náročným na teoretické znalosti, vedle kterých tradiční šablony scheveningenských útoků působí pohodlným a snadno srozumitelným dojmem. Snad ani nebudu podezřívát bílé z lenosti a snahy spláchnout všechny sicilské jedinou útočnou šablonou, zahajovat partii tahem e4 přece ještě neznamena, že bílý touží hrát divoké varianty, ve kterých i černý disponuje nebezpečnou protihrou a každý tah může být rozhodující chybou. A naopak, sicilskou volí černými převážně šachisté agresivního založení, kteří se snaží vyvíjet na soupeře od úvodních tahů tlak. Právě pro takové hráče je námi zkoumaná pěšcová struktura zajímavou možností v přípa-

dě, že se bílému nechce do „divokých“ teoretických variant.

PALAC – VOKÁČ
MONTECATINI, 1997

1. e4 c5 2. Jf3 Jc6 3. d4 cxd4 4. Jxd4 e5 5. Jb5 a6 6. Jd6+ Sxd6 7. Dxd6 Df6

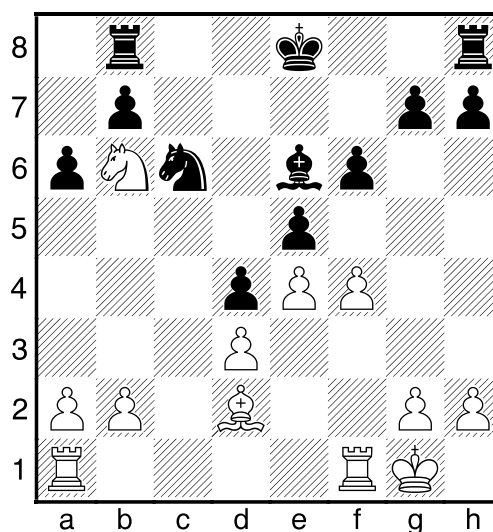
Diagram č. 4



Klíčové větvení celé varianty. Jednotlivé tahy bílého se liší strategickými koncepcemi a dávají tak zajímavý obrázek o celém tématu. **8. Dc7** Také tah v partii vychází ze slabosti černých polí v táboře černého. Dotěrná dáma černému komplikuje vývin, na druhé straně by však mohla být nebezpečně obklíčena. **8. Dxf6** Snad až příliš jednoduchý postup založený na dvojici bílých střelců. Bílý pro ně chce co nejvíce pozici otevřít a postupu d7–d5 ani moc nebrání. **8. ... Jxf6** **9. Jc3 Jb4** **10. Kd2!**? Kuriózní tah podložený variantou **10. ... d5** **11. a3 d4** **12. axb4 dxc3+** **13. Ke3**, ale velkorysé zacházení s tempy asi dovoluje černému držet hru zavřenou tahem **10. ... d6**, dokončit vývin a hledat hru na dámském křídle, především na sloupci c; **8. Da3** Náročný tah zaměření na slabost černých polí černého, především diagonály a3–f8. Bílá dáma ovšem nestojí zcela bezpečně a hlavně mi

při takové agresivní koncepci vadí drobný náskok černého ve vývinu, který by ho měl vyvést z nebezpečí. Po 8. ... Jge7 (*Gambit po 8. ... Dg6 9. Se3 Dxe4 10. Jc3 Db4 11. Dxb4 Jxb4 12. 0–0–0 dává bílému velmi slibné možnosti.*) 9. Jc3 Vb8!? (naznačuje stinnou stránku ústupu bílé dámy). 10. Se3 b5 11. Jd5 Jxd5 12. exd5 Je7 13. 0–0–0 d6 dostává černý jistě přijatelnou pozici s nadějnými možnostmi protihry.; 8. Dd2 Lehce kuriózní tah založený na nebezpečné myšlence neutralizovat černou dámu výpadem Dg5, eventuálně vyvinout střelce na b2 a po dlouhé rochádě tvrdě přitlačit po sloupci d. I zde by měl náskok ve vývinu černému pomoci z problémů po 8. ... Jge7 9. Jc3 0–0 10. Dg5 De6! protiakce černého začíná především postupem f7–f5; 8. Dd1 Považováno za hlavní variantu, bílý se zaměřuje na klasický boj o pole d5. Náskok ve vývinu však černému dává velmi dobré taktické protišance. Po 8. ... Dg6 9. Jc3 Jge7 (*Černý může zkusit i unikátní výpad 9. ... d5!?, až po delší době teorie objevila zřejmě citlivé místo varianty 10. Jxd5! Dxe4+ 11. Se3 Jd4 12. Jc7+ Ke7 13. Vc1 Sg4 14. Dd3 Dxd3 15. Sxd3 Vd8 16. h3 s dalším f4 a nebezpečným otevřením pozice.*) 10. h4 h5 11. Sg5 d5 12. exd5 Jb4 Bod c2 je klíčovým cílem protihry černého. 13. Sxe7 Kxe7 14. d6+ Kf8! se složitými zápletkami podle analýz IM Jaroslava Poláška. 8. ... Jge7 9. Jc3 Jb4 Jinak lákavé 9. ... De6 po vtipné vložce 10. Sg5! f6 11. Se3 těžce zápolí s citlivostí pole g7. Lék zatím nalezen nebyl. 10. Sd3 d5 11. 0–0 d4 12. Ja4! Útok na pole b6 nutí černého vyjasnit situaci. 12. ... Jxd3 13. cxd3 Dc6 14. Dxc6+ Jxc6 15. Jb6 Vb8 16. Sd2 Se6 Tuto pozici teorie označuje za téměř vyrovnanou. Věděl jsem sice, že to není tak docela pravda, ale až na vlastní kůži jsem si ověřil, jak obtížná úloha černého čeká. 17. f4 f6

Diagram č. 5



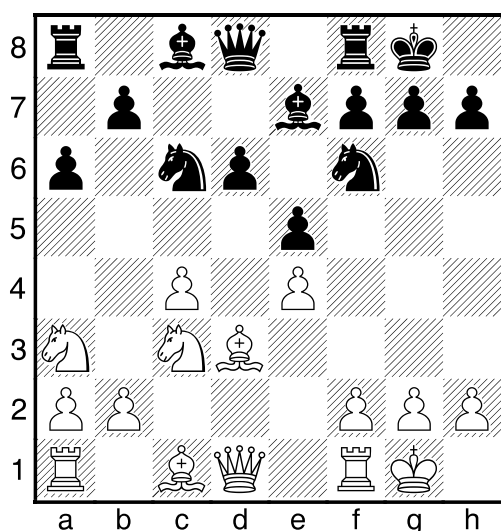
18. b4! ± Mnohem silnější než 18. f5, černý si totiž musí trvale hlídat možnost otevření sloupce f. Mezitím bílý zcela ovládne prostor na dámském křídle. Nejhorší ovšem je, že černý nemá vůbec žádnou protihru. 18. ... Kd8 Král jde na dámské křídlo vstříc své záhubě. Opravdu však není vidět rozumná protiakce proti nástupu bílých pěšců na dámském křídle. Ani pokus 18. ... exf4 19. Sxf4 Je5 20. Sxe5 fxe5 21. a4 Ke7 22. a5 s dalším Vc1–c5 a zdvojením věží na sloupci c nijak výhodu bílého nezpochybní. 19. a4 Kc7 20. a5 Vbd8 21. Vab1 Kb8 Po 21. ... Ja7 22. Vfc1+ Kb8 (22. ... Kd6 23. b5 Jxb5 24. Sb4 mat.) 23. Vc5! znovu vynikne hloubka zadržení bílého pěšce na f4. 22. b5 axb5 23. Vxb5 Ka7 24. Vfb1 Vhe8 Po 24. ... Vb8 25. f5 Sc8 zaujaly černé figury tragické postavení. 25. f5 Sd7? Nenapravitelná chyba pouští bílému pole c4. Nutné bylo 25. ... Sg8, přímočarému útoku 26. Ja4 Ve7 27. Jc5 Vb8 28. Vb6 Vc7 snad černý ještě odolá, ale bílý má volné ruce po celé šachovnici a může pozici zesílit aktivizací krále nebo nástupem pěšců na královském křídle. 26. Jc4 Sc8 27. Sc1! Aktivizací této figury již pozice černého nevydrží, černá pole jsou otevřenou cestou do jeho tábora. Závěrečný útok je srozumitelný. 27. ... g6

28. fxc6 hxg6 29. Sa3 Ve6 30. Sc5+ Ka8
 31. a6! bxa6 32. Vb6 Vd7 33. Ja5! Vc7
 34. Jxc6 Sb7 35. Vxa6+ 1–0

ANAND – SHIROV
 BUENOS AIRES, 1994

1. e4 c5 2. Jf3 Jc6 3. d4 cxd4 4. Jxd4 e5
 5. Jb5 d6 6. c4 Využívám příležitost uká-
 zat pro sicilskou poměrně nezvyklé sché-
 ma, v této variantě ovšem dosti oblíbené.
 To ovšem neznamená, že varianty s J1c3
 nejsou tak nebezpečné, pozornosti dopo-
 ručuji především verze s rychlým přesunem
 Jb5–a3–c4–e3. Podobné plány však ještě
 uvidíme. 6. ...Se7 7. Sd3!? Jf6 8. 0–0 Po-
 všimněte se, jak volí bílý takové pořadí tahů,
 aby si co nejdéle uchoval možnost volby
 vývinu jezdců na c3, a3 nebo d2. Skrývat
 co nejdéle své záměry před soupeřem patří
 mezi velmi užitečné herní návyky. 8. ... 0–0
 9. J1c3 a6 10. Ja3

Diagram č. 6

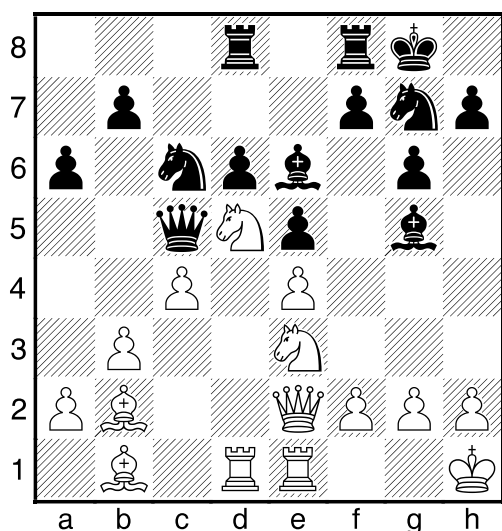


10. ... Je8 Jeden z typických manévrů po-
 dobných schémat. Černý plánuje přímoča-
 rou výměnu černopolných střelců tahem
 Sg5. Zbaví se tak střelce, který bývá vel-
 kým zdrojem potíží ve většině koncovek
 Ale pozor, tento manévr vyžaduje správné
 načasování, mizí totiž nejpřirozenější obrán-

ce pěšce d6, kromě toho v některých situa-
 cích může bílý zcela změnit strategii a pře-
 vážně s pomocí postupu f2–f4 zkusit útočit
 na královském křídle. Podle Ananda bylo
 lepší 10. ... Se6 s dalším Jd7–c5. 11. b3!
 Anandova námitka je srozumitelná přede-
 vším proto, že černému se vyměnit černo-
 polné střelce nepodaří. Bílý svého střelce
 ukryje na b2, odkud střelec docela užiteč-
 ně kryje pole d4 a tlakem po diagonále a1–h8
 připravuje i případný průlom c4–c5, který
 je v podobných situacích častým motivem.
 11. ... Sg5 12. Sb2 Se6 13. Jc2 Vc8
 14. Kh1! Odkrývá další stinnou stránku po-
 stavení střelce na g5, bílý plánuje g3 s dal-
 ším f4 a rozvinutím hry na královském kří-
 dle. Špatné by samozřejmě bylo 14. Je3?!,
 černý střelec by jistě novou potravu zpo-
 zoroval. 14. ... Je7?! Tím chce černý pře-
 devším eliminovat hrozbu Jd5, ale bílý má
 na takové akce spoustu času. Také průlom
 b7–b5, standardní útok proti pěšcové struk-
 tuře c4+e4, zde má jen minimální šance na
 úspěch. Proto bylo vhodnější nechat jezdc-
 ce užitečně kontrolovat pole d4 a okamžitě
 zahájit jedinou aktivní hru, kterou černý
 v pozici má, tedy 14. ... g6 s přípravou po-
 stupu f7–f5. 15. De2 Na pohled skromná
 mobilizace sil bývá v pozicích s prostoro-
 vou převahou velice účinnou zbraní. Na
 ukvapené akce soupeř vyzbrojený jen tak-
 tickými protišancemi samozřejmě čeká. Na-
 příklad 15. g3 Sh3! by plánovaný postup f4
 výrazně oddálilo a černý by po g6 a f5 roz-
 vinul nadějnou protihru. 15. ... g6 16. Vad1
 Jg7 17. Je3 ± Anand tuto pozici hodnotí
 jako jasnou výhodu bílého. Bílý má oprav-
 du slibné perspektivní plány: Sb1 s dalším
 Sa3 namířené proti polím d5 a d6 nebo na-
 opak g3 s dalším f4 a tlakem na centrum ze
 sloupce f. Nicméně za plné šachovnice
 v dynamické pozici takové byt' i objektiv-
 ně správné hodnocení je poněkud předčas-
 né, bílý ho totiž musí obhájit spoustou přes-
 ných tahů. Samozřejmě jen tehdy, když

černý dokáže využít všech svých protišancí. Právo na chybu nemá ani jedna strana, právě složitá dynamická pozice však vytvářejí mnoho příležitostí k omylům. **17. ... Db6!** Černý nejdříve neutralizuje plán g3 a f4. Zcela špatné by zde bylo 17. ... Sxe3? **18. Dxe3**, protože černý již oslabil svá černá pole a bílý by hned dalším tahem 19. f4! tuto skutečnost zviditelnil. **18. Vfe1** Výměny na d5 by bílému nic nevynesly, jen by se ukryla slabina d6. **18. ... Jc6** Zjevný důkaz nepřesnosti ve 14. tahu. **19. Sb1!** Méně účelné je 19. Jcd5 Dc5 20. Sb1 f5!? s dalším zkomplikováním pozice. **19. ... Vcd8** Nehodí se 19. ... Jd4? 20. Dd3 ± s hrozbou Ja4. **20. Jcd5 Dc5**

Diagram č. 7



21. Df3?! Bílý nesprávně zhodnotil následující postup černého. Snad to jako doklad náročnosti těchto pozic zcela postačí. Správným řešením bylo 21. g3!, protože úder f2–f4 již černý opět nekontroluje a jeho černopolný střelec se tak dostane do vážných potíží. Po prakticky vynuceném 21. ... f5 22. exf5 gxf5 23. f4 Sh6 ± visí centrum černého ve vzduchu a jak 24. Jg2, tak 24. Jc2 černého postaví před těžko řešitelné problémy. **21. ... f5! 22. Dg3** Bílý se snaží zachytit unikající výhodu. Vtip je ukryt ve variantě 22. exf5 Sxe3! 23. Jxe3 Jxf5, slou-

pec f a pole d4 vytvářejí podmínky pro účinnou protihru. Po 24. Sxf5 Sxf5 25. Vd5 disponuje černý výmluvou 25. ... Se6! = Přítomnost různobarevných střelců přítom i obecně posiluje remízové nároky černého. Ani na slabost centrálních pěšců d6 a e5 nelze příliš spoléhat, bílý totiž těžko udrží průlom b7–b5 a pak by se z centrálních pěšců černého mohla vyklubat mohutná zbraň. **22. ... Sxe3 23. fxe3 Vf7!** Jednou jistě k otevření sloupce f dojde, proto černý nejdříve posiluje svou nadvládu na tomto sloupci a chystá Vdf8. Pro techniku ovládnutí volného sloupce naprosto běžný jev. **24. exf5 Sxf5!** Rozlišit správně hodnotu jednotlivých figur patří k důležitému umění dynamického pojetí šachu. Zde by po 24. ... Jxf5? 25. Sxf5 Sxf5 26. e4! Se6 27. Sc1 ± bílý velice rychle přesunul síly ke slabým černým polím kolem černého krále a mohl by využít další známé poučky – při útoku na krále jsou různobarevní střelci jednoznačnou výhodou útočící strany. **25. Sxf5** Nyní by po 25. e4 Se6 26. Sc1 bílému zůstal sterilní střelec na b1, černému naopak užitečná obranná figura. **25. ... Jxf5 26. Dg5 Vdf8 27. h3!** Bílý již se musí vážně zabývat budoucností své 1. řady. Oslabení pole g3 sice vyhlíží vyzývavě, ale právě černá pole má bílý pod lepší kontrolou než bílá díky svému střelci. **27. ... b5 28. e4 Jfd4 29. cxb5 axb5 30. Sc1!** Střelec směřuje na h6. Nemůže být ovšem pochyb o tom, že černý dosáhl plnohodnotné hry a nebýt slabší pozice svého krále mohl by se věnovat útoku na citlivé bílé pěšce, kteří jsou po otevření centra mnohem zranitelnější než pěšec d6. Pozice je zkrátka mimořádně ostrá s rizikem pro obě strany, dynamický obsah umocňuje vstup do fáze partie tradičně komplikované časovými tísňemi. **30. ... Da7!** Svědčí o jemném citu černého pro souhru figur. Dáma ohrožuje a2, zůstává na důležité diagonále g1–a7 a zároveň komunikuje s královským křídlem a vý-

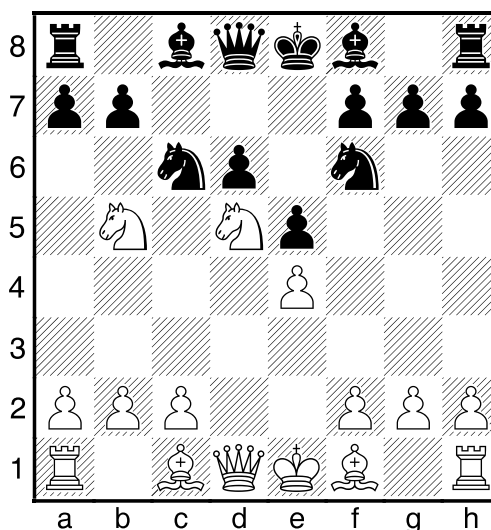
znamnými poli na 7. řadě. **31. Dh4 Jc2!**
32. Vg1 Bílá věž nemá jiný ústup. **32. ... Df2!** Černý pokračuje ve vytlačování bílých figur z dobrých polí. Výměna dam by přivodila koncovku, ve které by bílý těžko uhájil své slabé pěšce, naopak černý král by byl celkem v klidu. **33. Dg4 Kg7** Černý nemá důvod pouštět bílého střelce na h6. **34. Vgf1?!** Po 34. De6 se může černý vrátit 34. ... Dc5 ale měl bych pokušení hledat ambicióznější tahy. Podobné hledače musím ovšem upozornit na zrádnost pokračování (34. ... Dg3?! 35. Dxd6 J6d4 36. Jf4! ±). Podle Širova bylo v této pozici nejlepší 34. a4! bílý pěšec nemusí být jen slabinou, ale také významným prvkem aktivní činnosti bílého. Nikdy nezapomínejte na hru po celé šachovnici. **34. ... Dxf1+ 35. Vxf1 Vxf1+ 36. Kh2 J6d4** Nevhodné je 36. ... Vxc1?! 37. Dd7+ Vf7 38. Dxc6 černý uvízne ve vazbě na sloupci c a bílý má volnou cestu nejen k černým pěšcům, ale možná i k útoku na černého krále, v této činnosti dáma s jezdcem velmi dobře spolupracují. **37. Sg5 Je1 38. Se3 V8f7 39. Dc8 V1f2??** Nesporně plod silné časové tísně, černý ovšem musel přehlédnout něco důležitějšího než šach na c1. Po vcelku logickém 39. ... Jec2 40. Sxd4 Jxd4 se musí starat spíše bílý, aby pozici neprohrál. Neměl by to ale asi být velký problém, po 41. Dd8 s hrozbou Jc7! je černý král příliš citlivý na to, aby černý mohl riskovat hru na výhru, např. 41. ... Ve1!? 42. Jc7! Ve2 43. Je8+ Kg8 = **40. Sxf2 Vxf2 41. Dd7+??** I nejlepší světoví hráči si dovedou vracet své omyly. Snadno vyhrávalo 41. Dc7+ Kh6 (41. ... Kh8 42. Dd8+ Kg7 43. De7+ Kh8 44. Kgl+-) 42. Je3 (také 42. Dc1+ Kg7 43. Dxe1 Jf3+ 44. Kg3 Jxe1 45. Kxf2 Jd3+ 46. Ke3 Jc5 ± vede k výhodné koncovce, ale mat je mat.) 42. ... Ve2 43. Jg4+ Kg5 44. Dc1+ +- **41. ... Kh6! 42. Je3 Ve2 43. Jg4+ Kg5 44. Kg1!** Útočnou sílu černých figur není stále radno podceňovat. Například 44. Dxd6?

Jdf3+ 45. Kh1 vytvoří podmínky pro mimořádně efektní útok 45. ... Kf4!! (45. ... Vxg2? 46. Df6+ Kh5 47. Dxf3! =) 46. gxf3 Jxf3 47. Dd3 Vxa2 48. Df1 Kg3! -+ nekrytelnou hrozbou 49. ... h5. Také po 44. Dxd6 Vxg2+ 45. Kh1 Kf4! manévry černého krále bílému nedovolují uplatňovat materiální převahu 46. Df7+ Kg3 47. Dxd6 Kh4! (47. ... Kxh3? 48. Dh5+ Kg3 49. Je3 +-) 48. Dh6+ Kg3 49. Dg6 Kh4! = **44. ... Kf4 45. Dxd6 Vxg2+ 46. Kf1 Jdf3** Koncentrace sil černého v okolí bílého krále je hrozivá, proto bílý forsíruje remízu. Opravdu není vidět, jak by měl bílý z postavení vytěžit více. **47. Jxe5! = Vg1+ 48. Kf2 Vg2+ 1/2**

YUDASIN – KRAMNIK
 WIJK AAN ZEE, 1994

1. e4 c5 2. Jf3 Jc6 3. d4 cxd4 4. Jxd4 Jf6
 5. Jc3 e5 6. Jdb5 d6 7. Jd5

Diagram č. 8



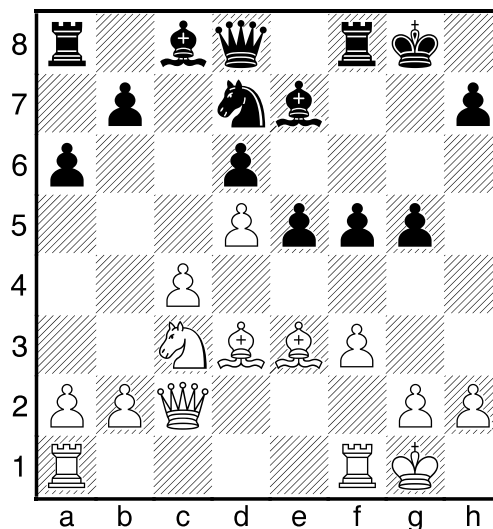
Svébytná varianta Svěšnikovova systému. V jisté době byla černým natolik nepříjemná, že mnozí se jí vyhýbali pořadím tahů 5. ... e6 6. Jdb5 d6 7. Sf4 e5, tento postup však má zase jiné mouchy. Zcela jistě dostává pozice zcela jiné rysy než v ostatních verzích této agresivní výstavby. Z pohledu strategie boje o pole d5 jde o to, že bílý

volí dobrovolnou transformaci k jiné pěškové formaci, kde je cílem bílého průlom c4–c5 na dámském křídle a černý hledá své šance v centru a na královském křídle. 7. ... **Jxd5** 8. **exd5** **Jb8** Přirozenější by měl být druhý ústup 8. ... **Je7**, jenže po 9. **c3!**? s dalším **Da4** černého čekají nepříjemné problémy s pěšcem d6, kterého bílý neobvykle rychle přepadne. 9. **c4** **Se7** S tahem a6 není nutno spěchat, bílý jezdec toho na b5 sám moc nepořídí a jednou bude potřeba v boji o pole e4. Černý to ovšem nesmí přehánět, nebo by také někdy mohl chytit hák c4–c5! 10. **Se2** Bílý má v této struktuře ještě druhý plán, ke kterému se více hodí tah 10. **Sd3** a6 11. **Jc3** 0–0 12. 0–0 **f5** V této typické pozici musí bílý nějak utlumit nástup černých pěšců. Kromě postupu **f2–f4** uvedeného v základní partii se často používá i na pohled skromnější tah 13. **f3** Konkrétně v tomto pořadí tahů ovšem zmíněný tah neeliminuje základní strategický motiv černého 13. ... **Sg5!** s výměnou černopolných střelců. Povědomost o optimálním pořadí tahů má očividný význam. Kdyby totiž černý někdy dříve vyvinul jezce, dostal by se v této chvíli po 13. ... **Jd7** 14. **Se3** do situace, kdy se bílý výměně černopolných střelců může vyhnout 14. ... **Sg5** 15. **Sf2**. Pak by bílý podložil vývin střelce na d3 tahem **Dc2** a tlak na **f5** by černému značně zkomplikoval rozvíjení hry v centru. Bílý by tak získal čas k realizaci nástupu svých pěšců na dámském křídle. V takových případech ovšem může černý svou koncepci poopravit jiným agresivním postupem 14. ... **g5!**? 15. **Dc2**

Viz diagram č. 9

15. ... **e4!** Klasický kombinační motiv, znalci královské indické si připomenou obdobný motiv ze Šamischova útoku. Za cenu pěšce černý zablokuje bílého bělopolného střelce, obsadí důležité centrální pole e5

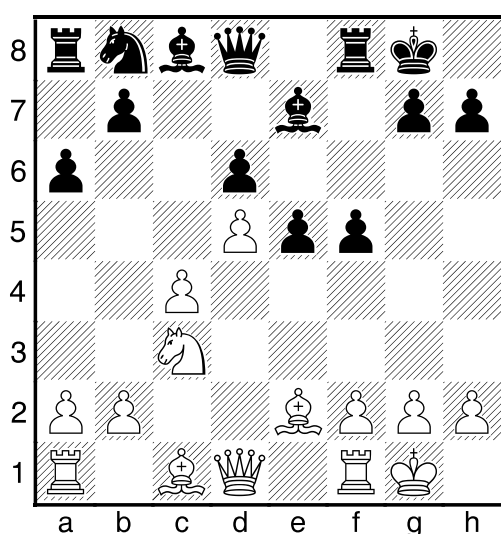
Diagram č. 9



a může rozvíjet pěškový útok na královském křídle. 16. **fxe4** **f4** 17. **e5!**? Další výstižný důkaz, jak dynamika moderního šachu mění hodnotu materiálu. Bílý kombinační cestou brání strategickému záměru černého. 17. ... **Jxe5** Pro zhodnocení pokračování 17. ... **fxe3** 18. **Sxh7+ Kh8** 19. **e6** **Je5** 20. **Sf5** neexistuje žádný vzorec. Kompenzaci za figuru bílý určitě má. Dvě figury černého jsou na delší dobu uzavřeny na dámském křídle, černý král je odhalen, bílý má za figuru nejméně dva pěšce. Otázkou zůstává, jakou cestou může bílý proniknout figurami do blízkosti černého krále, je ale docela dobře možné, že bílý ani s přímým útokem nemusí spěchat. Zhodnotit takovou situaci musí hráčský cit. Sledujeme partii dvou agresivních velmistřů, že se jejich partie touto cestou nevyvíjela, ačkoliv mohla, o jejich názoru na tuto oběť leccos napovídá. 18. **Sxh7+ Kh8** 19. **Sd4 Sf6** 20. **Je2 Jg4** 21. **Se4 Sxd4+** 22. **Jxd4 Je3** 23. **Dc3 Df6** Není ani příliš divu, že po divokém úvodu komentátoři partie Chandler – Z. Polgárová, Biel 1987, tuto pozici hodnotí jako nejasnou. Nekompromisní šavlovačka pokračovala i v dalším určitě nikoliv bezchybném průběhu a skončila žertovnou studiovou remízou, partie rozhodně stojí za pro-

studování celá: 24. Vfe1 Sd7 25. Vac1 Vfe8
 26. Je6 Dxc3 27. Vxc3 Sxe6 28. dxe6 Vxe6
 29. Sxb7 Vb8 30. Vb3 Ve7 31. Sxa6 Va8
 32. Vb6 Jxc4 33. Vb8+ Vxb8 34. Vxe7 Jxb2
 35. Kf2 Va8 36. Se2 Vxa2 37. Kf3 Ja4 38.
 Kg4 Jc3 39. Sf3 Va5 40. Vd7 Jd5 41. Vd8+
 Kg7 42. Kxg5 Jc7+ 43. Kg4 Je6 44. Vxd6
 Vg5+ 45. Kh4 Vg6 46. Se4 Vh6+ 47. Kg4
 Jc5 48. Vxh6 Kxh6 49. Kxf4 Jd7 50. Kf5
 Kg7 51. g4 Jf6 52. g5 Jg8 53. Ke6 Jh6!! =
 54. gxh6+ Kh8 55. Sd5 Kh7 56. Kf7 Kh8
 remíza.) **10. ... a6 11. Jc3 0–0 12. 0–0 f5**

Diagram č. 10



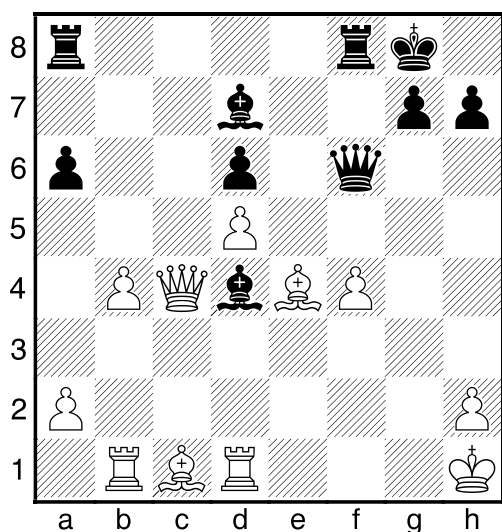
13. f4 Druhý zásadní způsob zastavení černých pěšců. Řada partií, které různým způsobem ignorovaly možnost 13. ... e4 s další Jd7–e5 a Sf6 jen potvrdila, že takovým způsobem dosahuje černý plnohodnotnou hru s nadějnými perspektivami. **13. ... Sf6 14. g3!?** Působ tahu 14. Dc2 může lehce pominout ve chvíli, když černý hrozbu pěšci f5 ignoruje tahem 14. ... Jd7!?. Do prověrky pokračování 15. Dxf5 se pustilo jen málo šachistů, jenom bych chtěl při této příležitosti poznamenat, že konzultovat podobné dynamické pozice s počítačovými programy může být velice zrádné, v této oblasti mají počítače až příliš často zcela odlišné a nespolehlivé názory. Ačkoliv upřímně řečeno sám nemám jasno, jaká reakce čer-

ného je nejpřesnější. Hrál se 15. ... exf4!?, nenalézám však exaktní řešení po „drzém“ odebrání dalšího pěšce na d6. Ani další alternativy (15. ... Jc5 nebo; 15. ... Db6+ 16. Kh1 Jc5 mě neuspokojují, nejspíše protože mi do toho šťourá právě program FRITZ. Hle, jaký prostor pro vlastní domácí analýzu.) **14. ... Jd7 15. Dc2 exf4 16. gxf4** Bílý důsledně sleduje myšlenku nepustit černé figury na pole e5. Když dobírá na f4 figurou, posadí černý na pole e5 jezdce a nemusí se pak stydět pokračovat v činnosti na královském křídle i postupem g7–g5. **16. ... Sd4+?!** Kdejaký šach nemusí být zrovna užitečný. Střelec nestojí na d4 zrovna bezpečně a bílý král stejně míří na h1. Kramnik jako lepší označil 16. ... Jc5!?. s ideou obětovat pěšce skokem jezdce na e4 nebo po 17. Sf3 napadnout centrum bílého z druhé strany 17. ... b5!?. **17. Kh1 Jc5 18. Sf3 Sd7 19. Vb1 b5 20. b4** Vložení výměny na b5 by černému jezdci uvolnilo pole a4. V této zápletce by se černému jistě bílý král na g1 hodil. **20. ... Je4** Určitě špatné je 20. ... Ja4?! 21. Jxa4 bxa4 22. c5 ± **21. Jxe4 fxe4 22. Sxe4 bxc4 23. Dxc4** Závaznější průběh by měla partie po 23. Sxh7+ Kh8 24. Sg6 bílý zřejmě (možná oprávněně) nevěřil ve zranitelnost černého krále a naopak považoval pěšce c4 za zdroj nebezpečné protihry. **23. ... Df6** Nejde 23. ... Sb5? 24. Dxd4 Sxf1 25. Sb2 +– **24. Vd1**

Viz diagram č. 11

24. ... Vae8! Černý nachází kombinační cestu, která možná drží rovnováhu. Po 24. ... Sb6 25. Dd3 má bílý čas ke konsolidaci pozice a zůstává mu pěšec navíc. **25. Dxd4** Kritická je spíše druhá možnost 25. Vxd4!?. b5 (po 25. ... Sf5 26. Sb2! +– černému žádná kouzla nevycházejí.) 26. Sxh7+ (26. Dc3 Vxe4!) 26. ... Kxh7 27. Dc2+ Df5! 28. Dxf5+ Vxf5 Bílí pěšci nemají v rozhárané pozici

Diagram č. 11



s různobarevnými střelci zvláštní význam, černý má předstih k aktivnímu zásahu věži a to by mělo udržet rovnováhu. Ostatní možnosti bílého nejsou příliš vhodné: 25. Sxh7+? Kxh7 26. Dxd4 Ve1+ 27. Kg2 Dg6+ –+ nebo 25. Sf3?! Sb5 26. Dc2 Se3 **25. ... Vxe4!** 26. **Dxe4 Sf5** 27. **Dd4** Také po 27. Dg2 Sxb1 28. Sb2 Dg6 má černý dostatečnou kompenzaci. Pěšci d5 a f4 jsou velmi zranitelní, černá věž může vniknout na e2 nebo c2 – to k udržení rovnováhy postačí. 27. ... **Sxb1** 28. **Dxf6 gxf6** 29. **a3 Se4+** 30. **Kg1 Vc8 =** 31. **Sb2 Kf7 1/2**

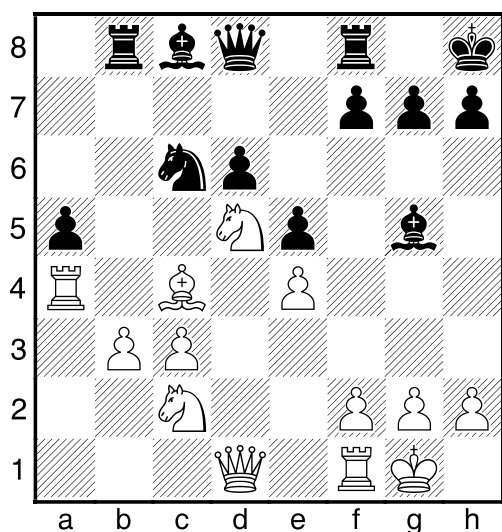
POLGAR, J – KRAMNIK,

HOOGOSENS WIJK AAN ZEE, 1998

1. e4 c5 2. Jf3 Jc6 3. d4 cxd4 4. Jxd4 Jf6 5. Jc3 e5 6. Jdb5 d6 7. Sg5 a6 8. Ja3 b5 9. Jd5 Variantu 9. Sxf6 gxf6 10. Jd5 si v tomto článku odpustím, ačkoliv i tato varianta je postavená na strategickém tématu slabého bodu d5 kompenzovaného aktivní hrou černého. Dvojnásobná možnost postupu f5 a volný sloupec g skýtají černému až příliš široký sortiment aktivní činnosti a také bílý si může zpestřit figurovou blokádu pole d5 řadou dobrodružných akcí – vzhledem k rozsáhlé popularitě celé varian-

ty by se každé strategické pojednání zvrhlo do pojednání o detailní teorii varianty, kterému se chci vyhnout. 9. ... **Se7** 10. **Sxf6** Tato koncepce výměny střelce za jezdce má přece jen širší dosah, s podobným plánem je možno se setkat i v jiných variantách s dírou na d5. Likvidací důležitého obránce bílý oslabuje soupeřovu kontrolu klíčového pole d5. Ze stejného důvodu nemá v podobných strukturách sebemenší smysl výpad Jg4 s úmyslem vyměnit bílému střelce na e3. A je to i důvod pro krytí pole g5 tahem h6, se kterým se můžeme v některých variantách v raném stádiu setkat. 10. ... **Sxf6** 11. **c3 0–0** 12. **Jc2 Sg5** Klasická šablona. Střelec se zapojuje do boje o pole d5 tlakem na e3, nejde ovšem okamžitě brát bílého jezdce – dvojice střelců hraje v plánech černého významnou roli. Střelec především uvolňuje cestu pěšci f7, který hraje v útoku na centrum bílého a blokádu pole d5 rozhodující roli. 13. **a4** Další typický motiv. Natahání černí pěšci na dámském křídle jsou přirozeným cílem útoku bílého, vláda nad polem d5 již sama o sobě obvykle orientuje zájem bílého na dámské křídlo. Černý velmi často toto křídlo víceméně soupeři přenechává a soustřeďuje se na opačnou stranu k útoku na bílého krále – i toto strategické pojetí leckomu připomene varianty královské indické obrany – je totiž zcela typické pro všechny ostré varianty s křidelními útoky na opačných stranách šachovnice. 13. ... **bxa4** 14. **Vxa4 a5** Pole b4 má význam jako přístupová cesta k poli d5, navíc černý pěšec poněkud brání postupu pěšce b2 (případná protihra po sloupci b) a je také v počátečním stádiu lépe pokryt než na a6 (střelec c8 se musí rychle zapojit do boje o pole d5). 15. **Sc4** Rozsáhlou teorii má i 15. Sb5 vedené především snahou rychle ukořistit pěšce a5. 15. ... **Vb8** 16. **b3 Kh8** 17. **0–0**

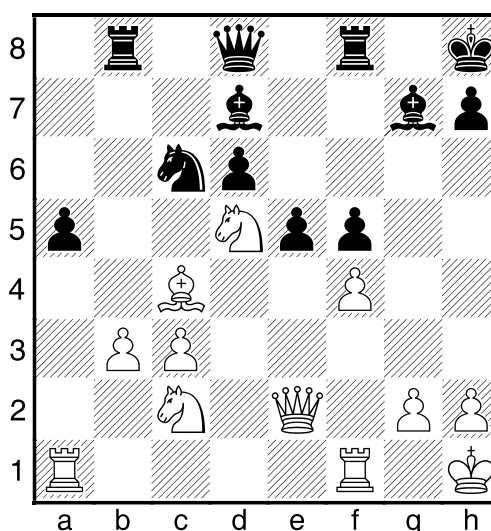
Diagram č. 12



17. ... **g6** Rozvíjí se typická šablona celé varianty. Početné příznivce má i 17. ... **f5** 18. **exf5 Sxf5** 19. **Jce3**, dobře se však z královské indické pamatuji, jak užitečné může být bílému pole **e4**, a jak velké úkoly tímto postupem černý staví před svého bělopolného střelce, který musí kromě diagonály **a2–g8** hlídat i diagonálu **b1–h7**. Zkrátka – patřím mezi příznivce dobírání na **f5** pěšcem, taková pěšcová formace má podle mého názoru větší dynamický potenciál než zablokovaná dvojice pěšců **d6** a **e5**. 18. **Kh1!**? Zajímavý pokus zabrzdit postup **f7–f5**. Podobný efekt má i tah 18. **De2**, černý však může znovu reagovat 18. ... **Sh6!** 19. **Vfa1 Sd7** 20. **g3 f5** 21. **exf5?! (21. b4)** 21. ... **gxf5** 22. **b4 e4!** 23. **bx a5 Je5** s velice slibnou kompenzací černého v partii Lutz – Kramnik, Bundesliga 1995. Pouze po 18. **Dd3** černý může bezpečně vykročit 18. ... **f5**, především na této stezce ale bílý s pomocí tahu **f3** drží pevnou formaci svého centra a omezuje činnost černého čistě na královské křídlo. Černý musí hledat cesty, které by kombinovaly možnost dalšího pěšcového postupu **f5–f4** s hrozbou otevření sloupce **f** výměnou na **e4** (druhý způsob bývá obvykle účinnější, proto s přetahováním pěšce na **f4** opatrně!) 18. ... **Sh6** Preventivní ústup je vhodný, na 18. ... **f5**

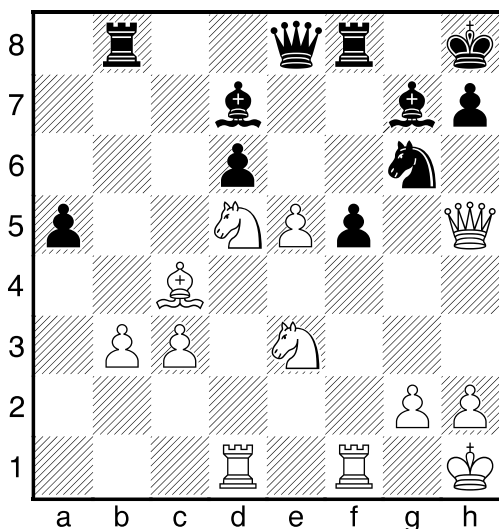
19. **exf5 gxf5** má bílý přichystaný protiúder 20. **f4!** s nežádoucím otevřením centra. 19. **De2** Existuje několik alternativ, které jen málo ovlivňují šablonu reakce černého, záleží spíše na tom, jak si chce bílý po programovém postupu **f7–f5** dále počínat. Bílý počítá s potřebou hlídat sloupec **e**. 19. ... **Sd7** Ještě jeden užitečný přípravný tah, bílá věž udělá nejlépe, když vyklidí 4. řadu. 20. **Va a1 f5** 21. **exf5** I když nejsem zrovna znalcem varianty, přece jen se mi zdá, že výměna na **f5** rozšiřuje dynamické možnosti černého. Upřednostňoval bych spíše statický postoj bílého založený na tahu **f3**. Pěšci **a5** a **d6** jsou totiž zřetelnými objekty útoku bílého, kdežto reálné hrozby na královském křídle si musí černý teprve vytvořit. Jde ovšem o charakteristický vnitřní rozpor, právě podobný úkol jsem musel jako černý mnohokrát řešit, jako bílý jsem se naopak do podobných pozic pouštěl zřídka. 21. ... **gxf5** 22. **f4** = Téměř vynucený doplněk předchozí výměny. I když ne všichni mají respekt z dynamické síly pěšcového centra černého, výše zmíněná citace partie Lutz – Kramnik naznačuje, jak nebezpečný přístup to může být. Akce černého nemusí být vedena jen přes tah **e4** a pole **e5**, třeba po 22. **Vfd1 Dh4** má černý očiividně slibné a pestré možnosti útoku.

Diagram č. 13



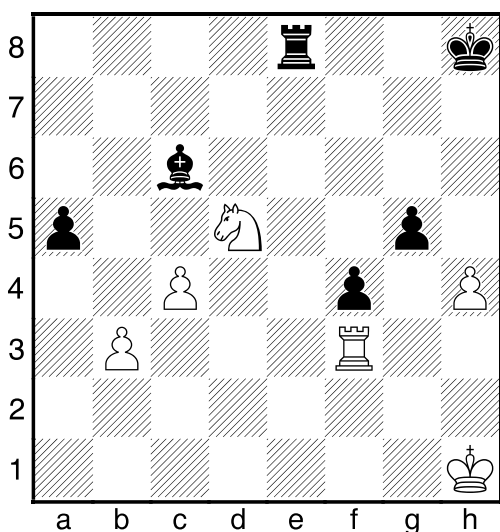
22. ... **Sg7** Černý počítá i s citlivostí diagonály oslabené tahem b3. Spornější je 22. ... Dh4 23. Vf3 exf4 24. Dd2 Je5?! 25. Dd4, černému přece jen zůstane několik slabých pěšců. 23. **Vad1 Je7** 24. **Jce3** Není nutno lpět na obsazení pole d5 za každou cenu, konec konců slabost nějakého pole se často využívá střídavým obsazováním tohoto pole různými figurami – to patří k základní abecedě tajuplné disciplíny nazývané manévrování. Možná by se dalo po 24. Jxe7!? Dxe7 25. Va1 Va8 26. Sd5 dosáhnout určité výhody. Přece jen výměny oslabují dynamický obsah pozice a strategická pěšcová slabina tak může nabývat na významu. Zvláště když černý jezdec očividně pádí posílit útočné možnosti na královském křídle. 24. ... **Jg6** 25. **Dh5** Bílý se stále více zaplétá do hry na královském křídle. To by nemělo černému vadit, v tomto terénu je přece jen nejsilnější. 25. ... **De8** Kulminuje boj o řešení vztahu pěšců f4 a e5. Černý programově nechce sám měnit na f4, ačkoliv za rozpatlané pěšce vždy dostane určitý prostor pro své figury. Pro bílého by ovšem výměna fxe5 dxe5 bez dalších následků znamenala svým způsobem strategický ústupek. 26. **fxe5**

Diagram č. 14



Teď černý samozřejmě nemůže dobrat pěšcem, bílý vytvořil příliš silný tlak na pěšce f5. Zajímavé je však i pokračování 26. Jc7 Dd8 27. Vxd6!? (27. Jcd5 De8 28. Jc7 =) 27. ... Dxc7 28. Vxg6 Se8 29. Vxg7 Dxg7 30. Dh3 Sd7 31. fxe5 Dxe5, i když se mi nezdá, že má bílý plnohodnotnou kompenzaci. 26. ... **Dxe5** 27. **Se2?!** Bílý se ihned zaměřuje na pěšce d6. Zřejmě však v nabízené koncovce podcenil možnosti dvojice černých střelců. V podobných asymetrických postaveních založených na orientaci v nesčetných taktických zápletkách jsou ovšem koncovky spíše neočekávaným produktem situace než výsledkem programových operací. Přednost zřejmě zasluhoval ústup jezce ze zranitelného postavení na e3; 27. Jc2!? s úmyslem zasáhnout věžemi na sloupci e. To si vynutí pokračování 27. ... f4 28. Df3 Dg5 s trvale komplikovanou hrou. 27. ... **f4!** 28. **Jc4 Dxh5** 29. **Sxh5 Sb5** Černý již nechce redukovat počet zbývajících pěšců a naznačuje své ambice v koncovce. Po 29. ... Vxb3!? 30. Jxd6 Je5 (30. ... Sxc3 31. Sxg6 hxg6 32. Vd3) 31. Jxf4 Vxc3 32. Jf7+ výměny směřují ke kompletnímu decimování obou armád. 30. **Sxg6 hxg6** 31. **Vf3** Bílá ztrácí kontrolu partie i po 31. Je7 Kh7 32. Vxd6 Vfe8, protože po 33. Jxg6?! vychází nepříjemný motiv 33. ... a4! a jinak bílý musí vydat pěšce c3, přičemž proti nebezpečnému pěšci a5 zůstane pouze zranitelný obránce na b3. 31. ... **Se5** Cit velí černému uchovat dvojici střelců a pokud měnit, tak jen za cenu zcelení vlastních pěšců do kompaktní formace (právě taková masa je v boji proti jezdcovi nejnebezpečnější). Dobré by ale mělo být i 31. ... Sxc4!? 32. bxc4 g5 33. Je7 g4!, pobíhání bílého jezce je ovšem méně kontrolovatelné než v partii. 32. **Jxe5 dxe5** 33. **c4 Sc6** 34. **Ve1 Vfe8** 35. **g3** Bílý se snaží rozbít černé pěšce dříve než černý svou pozici zkonoliduje. 35. ... **g5** 36. **gxf4 exf4** 36. ... **gxf4?!** 37. **Vg1** 37. **Vxe8+ Vxe8** 38. **h4**

Diagram č. 15



38. ... a4!! Bílý má svým způsobem smůlu v pozici, černému vychází kombinační operace, která uchová při životě nebezpečné černé pěšce. **39. bxa4** Nutnost, po 39. hxg5 a3 40. Vf2 Ve3 –+ nezabrání bílý zničující výměně věží na b2. **39. ... Ve4 –+ 40. Kg1** Bílý ani nemá šanci sebrat všechny černé pěšce a přejít do koncovky věž proti věži a střelci. 40. hxg5 Vxc4 41. Vd3 Vc5 ztrácí figuru moc brzo. **40. ... Vxc4 41. Vd3 g4** Pár těchto pěšců v sobě ukrývá velký matový potenciál. Cest k výhře má černý mnoho. **42. a5 g3 43. Vd1 f3 44. Je7 f2+ 45. Kf1 Sb5! 46. Kg2 Vc2** Hrozí f1D. **0–1**

XIE JUN – ASHLEY
SAN FRANCISCO, 1995

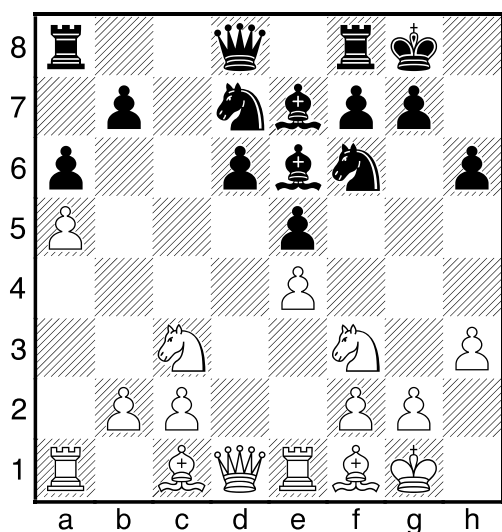
1. e4 c5 2. Jf3 d6 3. d4 Jf6 4. Jc3 cxd4 5. Jxd4 Jc6 6. Se2 e5 7. Jf3 h6 V této variantě si černý poměrně pečlivě pole g5 hlídá. Přece jen s jezdcem na f3 není tak snadné umístit střelce na pole g5. **8. 0–0 Se7 9. Ve1 0–0 10. h3** Černý s tahem Se6 nespěchal mimo jiné proto, aby vynutil tento tah, po 10. Sf1 by mohlo přijít 10. ... Sg4!? **11. h3 Sh5 10. ... Se6 11. Sf1** Všechny tahy bílého směřují k jedinému cíli – pokrýt pěšce e4 a umožnit tak jezdcí skok na d5. **11. ...**

Jb8 Rozhodně pozoruhodný tah reagující na plán bílého. Černý chce na d5 dobrat jezdcem a uchovat si tak dvojici střelců. Druhý jezdec míří na c5 s ideou zablokovat nástup bílých pěšců na černých polích. Není to jediný postup, ale je populárnější než druhá šablona 11. ... Vc8!? 12. Jd5 Sxd5 13. exd5 Jb8 14. c4 Jbd7 15. b4 a5 16. a3 Jb6 17. Db3 a4 18. Da2 Zde černý čelí průlomům c4–c5 tlakem na body c4 a d5 a chystá standardní protihru f5+e4. Jeho bílá pole, především diagonály b1–h7 a h3–c8, jsou bez bělopolného střelce poněkud citlivější. **12. a4!** I bílý reaguje na novou situaci a před vstupem na d5 si nástupem tohoto pěšce zajišťuje prostor na dámském křídle a zneumožňuje tak zmíněnou černopolnou blokádu Jc5 a pa5. Kdyby tomu černý chtěl zabránit okamžitým 12. ... a5?!, to by pak bílý zcela změnil plán a využil by pole b5 pro soustředěný tlak na pěšce d6. Protiúder d6–d5 je v této chvíli vzhledem ke slabosti pěšce e5 prakticky neproveditelný. Zvláště v poslední době bílé zaujal i jiný postup 12. b3!? Jbd7 13. Sb2, kde bílý tlakem na e5 znovu neutralizuje postup d6–d5, pokračuje ve vývinu (a4, Dd2, Vad1) a skok na d5 odkládá na pozdější dobu, nebo vůbec tento záměr opouští a především manévrem Jd2–c4 staví černého před nové problémy. **12. ... Jbd7 13. a5 a6** Připustit další krok bílého pěšce už se prakticky nikomu nechce. Na c6 by přece jen vznikl zranitelný bod, který by mohl značně komplikovat další boj.

Viz diagram č. 16

14. b3!? Pokus o syntézu dvou výše naznačených koncepcí. Tradiční přímočaré 14. Jd5 Jxd5 15. exd5 Sf5 16. c4 již se poněkud okoukalo, aniž by bílý dosahoval hmatatelných výhod. Protihra černého bývá dosti účinná, míchají se dvě cesty:

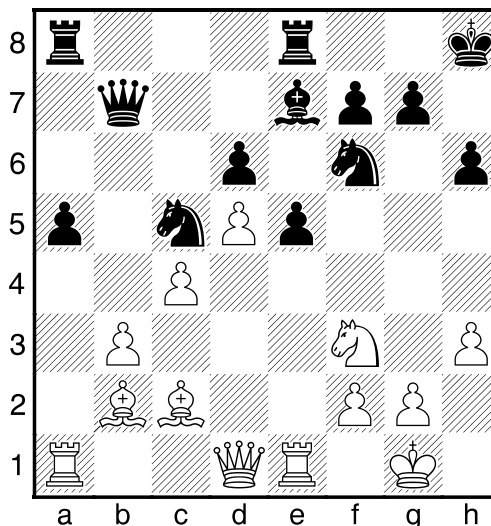
Diagram č. 16



16. ... Ve8 17. b4 e4 18. Jd4 Sg6 19. Sf4!? Vc8 20. Dd2 Sg5! 21. Sxg5 hxg5 ² Kindermann – Konzul, Muenchen 1992; 16. ... Sf6 17. Se3 e4 18. Jd4 Sg6 19. b4 Ve8 20. Db3 Je5 (20. ... Vc8!?) 21. c5! Jd3 22. c6 bxc6 23. Sxd3 exd3 24. Jxc6 ÷ Zagrebelny – Obodchuk, Moskva 1995 1–0 **14. ... Kh8?!** Trochu pochybuji o užitečnosti tohoto tahu, postup f7–f5 není v této koncepci příliš aktuální. Přírozenější by mělo být 14. ... Vc8 15. Sb2 Ve8!? 16. Jd5 Možná by měl bílý ještě počkat, ale nalézat užitečné neutrální tahy zase není tak jednoduché. 16. ... Jxd5 17. exd5 Sf5 18. c4 e4 19. Jd2 Sg5 20. b4 Je5 21. c5!? Sxd2 22. Dxd2 dxc5 ³ Ermenkov – Greenfeld, Elenite 1994 0–1 **15. Sb2 b5?!** Černý chce důsledně obhájit předcházející tah a znovu se vyhýbá standardnímu postupu 15. ... Vc8 16. Jd5 Jxd5 17. exd5 Sf5 18. c4 ² Nicméně znovu musím poukázat na poučku pokud možno nehrát pěšci na úseku šachovnice, kde je soupeř silnější. Pěšec a6 bude zranitelnější než pěšec b3 a je tu také pole c6. **16. axb6 Dxb6 17. Jd5! Sxd5** První zjevný nedostatek postupu černého, po 17. ... Jxd5 18. exd5 Sf5 přijde 19. Jd4! ± a bílý vnikne jezdcem na pole c6. **18. exd5 Db7 19. c4** ² **Vfe8** Další zádrhel se vynoří po 19. ... Jc5 20. Sa3!

Dxb3 21. Sxc5 Dxd1 22. Vaxd1 dxc5 23. d6 Sd8 24. Jxe5 ± s jasnou převahou bílého podtrženou následným umístěním střelce na g2. **20. Sd3 Jc5 21. Sc2 a5**

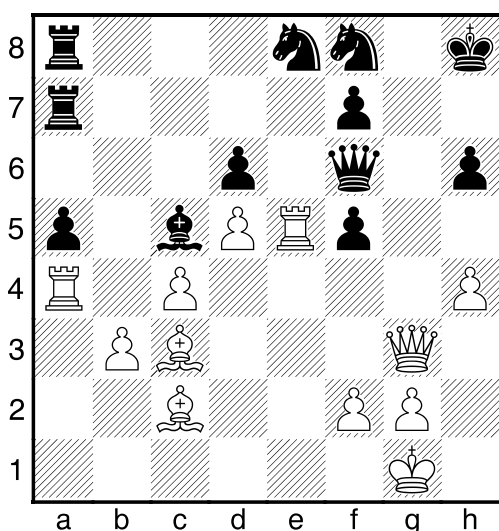
Diagram č. 17



22. Sc3 Sd8 Pěšec a5 se stává klíčovým objektem boje. **23. Va3 Va6 24. Jd2** Přímočarý postup 24. Dd2 Sb6 25. Ve1? Jce4 → nerespektuje slabost pole f2. Bílý proto nejdříve hledá lepší použití pro svého jezdce. **24. ... Sb6 25. Jf1! Jcd7 26. Df3 Vea8 27. Vea1** ± Nátlak na pěšce a5 soustředil černé figury na dámské křídlo, bílý se nyní může věnovat novým perspektivám vyplývajícím z diagonály b1–h7. To je nesporným důkazem, že černý svou koncepcí ztratil veškerou aktivní protihru. **27. ... Jf8 28. Jg3 V6a7 29. Jf5 Je8 30. Va4 Dc7** Černý se musel ještě více stáhnout do obrany, bílý nyní zesílí tlak na královském křídle. Celá dosavadní hra bílého je pěknou demonstrací účinného manévrování proti drobným slabinám v pozici soupeře. **31. Ve1! Dd8 32. Dg3** Bílý se zhlédl v motivu oběti na e5. Pravděpodobně měl ihned zahájit nástup pěšců na královském křídle h4 s dalším g4. **32. ... Df6** Brání plánovanému 33. Kh2 s dalším f2–f4 vzhledem ke zranitelnosti pěšce f2 po replice 33. ... g6. **33. h4 Sc5 34. Df3?!** Bílý se vrací k myšlence postupu

g2–g4, ale připouští taktické komplikace. **34. ... g6!** V dynamických pozicích stačí opravdu jen malinká nepřesnost a svíraný soupeř projeví pozoruhodnou životaschopnost své pozice. **35. Dg3?** Na tento motiv bílý spoléhal. Po 35. Jxh6 Dxf3 36. gxf3 f5 © se rozpoutá bouře. Bílý jezdec je v pasti, bílý ho bude muset investovat do několika černých pěšců a vznikne dosti nejasná pozice. Přesto tak měl asi bílý postupovat, například 37. f4 Vh7 38. Jxf5 gxf5 39. fxe5 dává bílému slibné perspektivy rozhybání pěšcové laviny. **35. ... gxf5 36. Vxe5**

Diagram č. 18

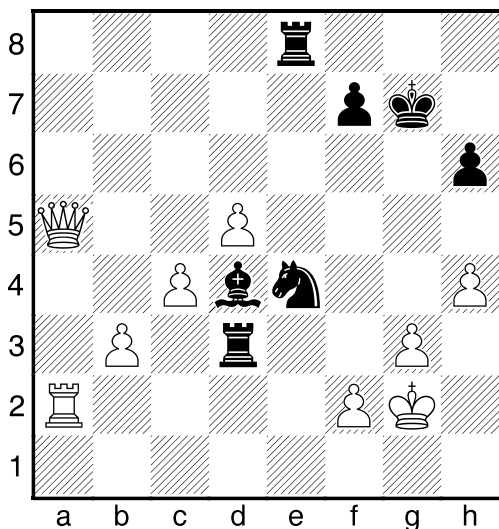


36. ... dxe5? KONTROLNÍ TEST pro posluchače! Černému příliš nepomáhá 36. ... f4? 37. Vxe8 fxc3 38. Sxf6+ Kg8 39. Ve4 ± s vážnými hrozbami černému králi umocněnými zranitelností černých pěšců. Taktické operace však mohou být velice zrádné, jedním z nejnebezpečnějších prvků jsou tzv. „mezitahy“, které mohou rozhodujícím způsobem rozrušit výchozí obrazce celé kombinace. Jeden z nich nyní mohl černému přinést rozhodující výhodu, v pozici se skrývá šokující úder; 36. ... Sxf2+!! vynucující 37. Dxf2 (37. Kxf2 f4 –+) 37. ... dxe5 –+ a bílý nijak nezamaskuje chybějící věž. Ale ani velmistři nemohou vidět všechno. **37. Sxe5 Jh7 38. Sxf6+ Jhxf6 39. Df4 Pro-**

vedená „děravá“ kombinace si stejně zaslouží zhodnocení. Bílý si materiálně trochu polepšil, věž a dva jezdcí proti dámě a třem pěšcům je však hodně nestandardní materiál, dosti často v takových případech nehrají pěšci až tak významnou roli. Mnohem důležitější je působnost všech figur a postavení obou králů. A právě to hovoří jasně pro bílého. Černý král je hodně zranitelný, rozbitá formace černých pěšců silně kontrastuje s kompaktní lavinou bílých pěšců, které černý jen s obtížemi blokadou drží na uzdě. Útočný potenciál bílého zvyšuje přítomnost věže, kterou je ovšem nutno ještě aktivizovat, o pěšce a5 už nyní moc nejde. Přesto však výhoda bílého ještě potřebuje pečlivé pěstování. I černý bude usilovně pracovat na aktivizaci svých figur, a jejich možnosti věru není radno podceňovat. **39. ... Kg7 40. Va1?!** Bílý asi měl nejdříve sebrat 40. Sxf5!, později to již bude znamenat výměnu střelce a oslabení útočných možností bílého. **40. ... Ve7 41. Kf1** Protihru proti f2 je záhodno respektovat. Ale král se v blízkosti sloupce e nebude cítit nejlépe, jak by se nyní bílému asi hodil tah Sd3. **41. ... Jd6 42. Dg3+** Výraz drobných rozpaků, ani po 42. Sxf5 Jxf5 43. Dxf5 ² Vae8 se bílý k útočnému postupu g2–g4 nedostane. Černý naladil účinnou souhru figur a bílému nyní nezbyvá než se ji pokusit rozrušit pomocí svých natažených pěšců. **42. ... Kh7 43. Df4 Vae8! 44. Sxf5+ Jxf5 45. Dxf5+ Kg7 46. Dd3 Ve4?!** Černý možná přeceňuje své možnosti. Lépe vypadá 46. ... Je4!? s upevněním blokády pole d6. Černému se možná nelíbilo 47. Vxa5!? (47. f4 ÷) 47. ... Sxf2 48. d6 Vd7 49. c5 ÷, ale i když pomínu možnosti protihry proti oslabenému bílému králi, tak se mi zdá, že černý ustojí i jednoduché 49. ... Sxc5 50. Vxc5 Jxc5 51. Dd4+ Kh7 52. Dxc5 Ve6, načež by černému mělo postačit i V7xd6 s následným potahováním této věže po 6. řadě. **47. g3 Vd4 48. Dc3 Je4 49. Dxa5 ± Jen**

odvaha vede k vítězství. Bílý uvolnil cestu své pěšcové lavině, kterou nyní černý dost dobře nemůže udržet v klidu. Nezbývá mu než ukázat sílu své protihry proti bílému králi. **49. ... Vd3** Nechce se mi příliš zavr-
hovat 49. ... Vd2!? 50. Va2! Vxa2 51. Dxa2
Sxf2 ±, černému zůstávají značné remízo-
vé šanci i v případě, kdy za trojici volných
bílých pěšců bude muset obětovat své obě
lehké figury. **50. Va2 Sd4 51. Kg2**

Diagram č. 19



Forsírovat koncovku 51. Ve2 Jxg3+! 52. fxg3
Vd1+ 53. Ve1 zatím není důvod. **51. ... Jxf2?**
Omyl v nelehké situaci. Černý se upnul na
motiv věčného šachu párem věží, to ale
dáma obvykle dovede účinně vykrýt. Akti-
vita černých figur se ovšem musí vypořá-
dat s hrozbou Ve2, to není vůbec jednodu-
ché. 51. ... Vxb3?! má několik nedostatků,
pokus; 51. ... Jxg3!? 52. fxg3 Vee3 53. Kh2
Se5 také nevypadá zrovna přesvědčivě. 51.
... Jc3 52. Vc2 neobsahuje žádnou hrozbu
a bílí pěšci jsou připraveni. **52. Vxf2 Sxf2**
53. Kxf2 +- Vee3 **54. Da1+ Kg8** Přece
jen náročnější je asi 54. ... Kg6!? 55. h5+!
Kxh5 56. Df6 Vxg3, i když bílý má řadu
slibných možností, např. 57. d6. **55. Da8+**
Kg7 56. d6! Pěšci se dávají na triumfální
pochod. **56. ... Ve6 56. ... Vxg3 57. d7 +-**
57. c5 Vd2+ 58. Kf3 Vd3+ 59. Kf4 Vf6+

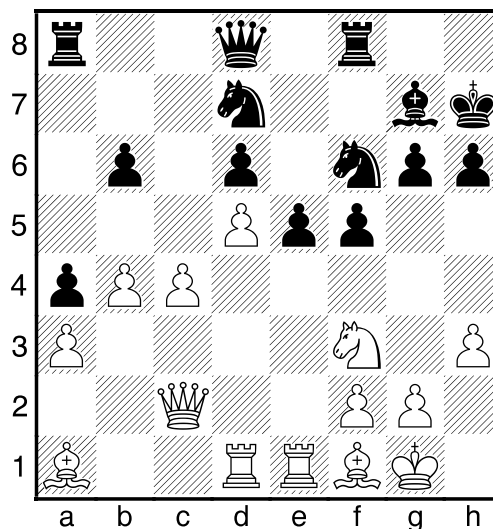
60. Ke4 Vd1 Černé věže se snaží o koordi-
novaný útok, ale bílá dáma všepochodně
kryje. **61. Da5 Ve6+ 62. Kf3 Vd3+ 63. Kf2**
Vf6+ 64. Ke2 Vff3 65. Da1+ Kg6 65. ...
Kg8 66. Da8+ Kg7 67. Dxf3 +- 66. De5 1-0

TRINGOV – VOKÁČ
Bugojno ISKRA, 1987

1. e4 c5 2. Jf3 d6 3. d4 cxd4 4. Jxd4 Jf6
5. Jc3 a6 6. Se2 e5 7. Jf3 h6 8. 0-0 Se7
9. Ve1 0-0 10. h3 Se6 11. Sf1 Jc6?! Ten-
krát jsem měl jen mizivou povědomost
o této řídké variantě a zdálo se mi, že vzni-
kající blokáda dámského křídla dobře ob-
stojí. S odstupem let a zkušeností mi připa-
dá očividné 11. ... Jbd7! s pohodlnou hrou
černého. Může to ale být jen názor fan klu-
bu výpadu e7–e5. **12. Jd5 Sxd5 13. exd5**
Jb4 14. c4 a5! Této blokádě se bílý snaží
vyhnout, když vytahuje svého pěšce na a5
před skokem jezdce na d5. **15. a3 Ja6**
16. Vb1 Jd7 17. b4 b6!? Měl jsem možná
až příliš velký respekt z možného průlomu
18. c5 dxc5 19. d6. Černý si ovšem do bu-
doucnosti vytvořil hned dva problémy – sla-
bost pole c6 velmi komplikuje programový
postup e5–e4, a trvající hrozba c4–c5 nutí
zahálet černou věž na a8. Když to však po-
rovnám s možností 17. ... axb4 18. axb4 f5
19. c5! dxc5 20. d6 Sf6 21. Sxa6 Vxa6
22. bxc5 ±, tak se mi obavy z průlomu zda-
jí oprávněné. **18. Sd2** Nyní se rutinovaný
velmistr na nečekaně dlouho zasekl. Nako-
nec se rozhodl pro zdoluhavý plán tlaku na
a5, který má černého donutit vyjasnit situ-
aci na dámském křídle. Mě se asi nejvíce
líbí manévr 18. Sd3!? f5 19. Sc2 s dalším
Sa4, i když se můžete oprávněně ptát, zda
tím bílý něčeho konkrétního dosáhne, a zda
naopak nebude střelec chybět na králov-
ském křídle. Ale aktivnější použití tohoto
střelce vidět není a zapojit ho do hry by
mělo být jednou z priorit bílého. Posoudit
míru drzosti výpadu 18. g4!? si příliš ne-

troufám, rozhodně je to závazný postup, a když k němu nalezne odvahu bílý, musí se s tím černý vypořádat jako pravý samuraj, boj na královském křídle po 18. ... f5! byl přece jeho cílem. **18. ... f5 19. Sc3** 19. Dc2!? by mohlo černému trochu zkomplikovat pohyb pěšců a figur na královském křídle. **19. ... Sf6 20. Dc2 g6 21. Jd2!?** Bílý měl využít příležitosti a po 21. bxa5 odebrat černému pěšce. Určitou aktivitu sice černý po 21. ... Jac5!? (21. ... bxa5 22. Dd2) 22. axb6 Jxb6 23. Sb4 e4 získá, ale spolehlivá kompenzace to rozhodně není. **21. ... Sg7 22. Jb3 a4!** Nejen že se černý konsolidoval, ale může si také dovolit zablokovat dámské křídlo a přesunout jezdce z pole a6 na zajímavější úsek šachovnice. Pravda, pěšce a4 sice možná bílý jednou sebere, bude ale muset přesunout něco figur a tento čas musí černý využít k rozvinutí protihry. Rozhodně je to menší zlo než otevření sloupce a, po kterém by se bílý ihned snažil proniknout do týlu černých figur. **23. Jd2** Přímý útok proti a4 manévrem 23. Jc1 Jc7 24. Jd3 by mohl být napaden i úderem 24. ... b5!? s komplikovanou situací na dámském křídle. Klubko figur na malém prostoru ještě nemusí znamenat jejich souhru, někdy si tyto figury mohou navzájem zatraceně překážet. **23. ... Jc7 24. Vbd1 Je8 25. Jf3** S úmyslem 25. ... Jef6 26. Jh4 s taktickými šancemi na diagonále b1–h7. **25. ... Kh7 26. Sa1** Bílý marně hledá nějaký aktivní projev svých útočných plánů, připravuje tedy kombinaci, která povede ke zjednodušení hry. Možná by se ale střelec více hodil na b2. **26. ... Jef6** Černý samozřejmě nemá důvod spěchat s postupem e5–e4, bílý jezdec by okamžitě získal ohromné perspektivy. Záměry černého na královském křídle ještě vyžadují spoustu příprav, při jejich realizaci je důležité, že bílý se svou hrou na dámském křídle uvízl v pevné blokadě. Bílý se pokusí taktickou cestou prokázat opak.

Diagram č. 20



27. c5!? Bílý by zřejmě mohl pokračovat ve vyčkávání, ale přesuny černého v centru a na královském křídle mají poměrně konkrétní cíle a touto taktikou by se mohl bílý dostat i pod silný útok. Vlastně možná záleží jen na tom, zda černý vymyslí jak neutralizovat skoky bílého jezdce na e6 či c6 a okamžik jeho nástupu je stanoven. **27. ... bxc5 28. bxc5 Jxc5 29. Jxe5** 29. Sxe5 dxe5 30. Dxc5 asi bílému moc nepomůže, po 30. ... Va5 se bílý dočká maximálně dalších výměn. **29. ... Jb3** Považoval jsem vytvoření různobarevných střelců za bezpečnou záruku rovnováhy a dalším komplikováním situace v centru jsem se nechtěl zabývat. Bílý sice pronikne jezdce na c6, kromě pole e7 však v jeho dosahu není nic zajímavého a navíc si musí bílý dávat pozor na zranitelného pěšce d5. **30. Jc6 Jxa1 31. Vxa1 Dc8 32. Vad1 Vf7 33. Sc4** Hru by mohlo přiostrit 33. Ve6!? Jxd5 34. Vxd6 Jc3 35. V1d3, ale ani 35. ... Je4 (35. ... Dh8!?) 36. Vd8 Db7 37. Vxa8 Dxa8 38. Vd8 Db7 39. Vb8 Dc7 40. Dxa4 Df4! 41. Dc2 Sd4! nezbaví černého aktivní protihry. Bílý se s několika zbývajícími minutami do časové kontroly do obdobných akcí rozhodně nechtěl pouštět. **33. ... Je4 34. f3?!** Po takovém oslabení si bílý prakticky nemůže činit

velké nároky na výhodu. Přes černá pole kolem krále se musí černý vždy dobrat nějaké protihry. I když se bílý pokusí nějak využít sloupec e věžemi, černý může podobně těžít ze sloupce b a pole b2. **34. ... Jc5** Pozice sice ještě zdaleka není zbavena obsahu, ale zbývajících 5 minut bílý nepovažoval za dostatečnou zálohu pro závažná rozhodnutí a přijal nabízenou remízu. Černý disponuje celkem univerzálním manévrem Dh8 a Sf6, kterým přikryje citlivé body a může se soustředit na neutralizaci bílých věží, o kterých jedině může bílý očekávat nějaké vylepšení své pozice. **1/2**

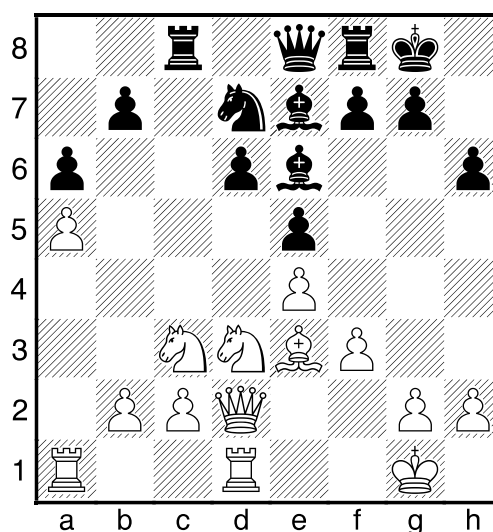
KARPOV – QUINTEROS

LUZERN (OL), 1982

1. e4 c5 2. Jf3 d6 3. d4 cxd4 4. Jxd4 Jf6 5. Jc3 a6 6. Se2 e5 7. Jb3 Se7 Kdysi dávno jsem zde používal postup 7. ... Se6 s ideou 8. 0–0 Jbd7 9. Se3 Vc8, neboť mě fascinovala idea oběti kvality na c3. Její praktická použitelnost v mnoha variantách sicilské je vysoká, mobilní centrální pěšci a tlak proti dvojpěšci na sloupci c je ve většině případů plnohodnotnou kompenzací, jen bych chtěl doporučit zdrženlivost v případech, kdy již má černý vytaháno a6 a b5, po oběti je pak často nepříjemný protiúder a2–a4 s útokem na černé pěšce dámského křídla. Tuto koncepci jsem ovšem opustil ve chvíli, kdy vešla ve známost síla přesného pořadí tahů 8. f4! Dc7 9. g4! exf4 10. g5 Jfd7 11. Sg4 se silnou iniciativou bílého. Některé dávno objevené pravdy neškodí mladé generaci občas připomenout. **8. 0–0 0–0 9. Se3** Celé následující schéma zavedl do praxe velmistr Geller. Bílý bez efektních zápletek a na pohled zvolna, ale o to neúprosněji koncentruje veškerý tlak na bod d5. Černý se má co obracet, aby si uchoval adekvátní protišance. **9. ... Se6 10. Dd2 Jbd7 11. a4!** Pole b6 hraje důležitou roli v plánech bílého, základním popudem k zásahu bílého

krajního pěšce je ovšem zamezení nástupu černých pěšců na dámském křídle. **11. ... Jb6** V současnosti se hraje převážně 11. ... Vc8 12. a5 Dc7, zájemce o podrobnosti např. po 13. Vfd1 Jc5 14. Jxc5 dxc5 15. De1 c4 mohu odkázat třeba na partii Jansa – Sobek, MČR Lázně Bohdaneč 1999. **12. a5 Jc4 13. Sxc4 Sxc4 14. Vfd1 h6** Nutnost prevence proti výměně jezdce f6 by již neměla nikoho překvapit. **15. Jc1** Tento jezdec má v této variantě hodně práce. Ale ve chvíli, kdy tento koník pronikne přes b4 na pole d5 bude odměněn obrovskou ošatkou šťavnatého ovsa – bílý tak získá jasnou výhodu. **15. ... Vc8 16. Jd3 Se6 17. Sb6!** Důležitá vložka, po 17. f3 d5! 18. Jxe5 dxe4 19. Dxd8 Vfxd8 20. fxe4 Vxd1+ 21. Vxd1 Sb4 nemá bílý zhora nic.; 17. Jb4 Vc4 se také jeví jako předčasné. **17. ... De8 18. f3 Jd7 19. Se3**

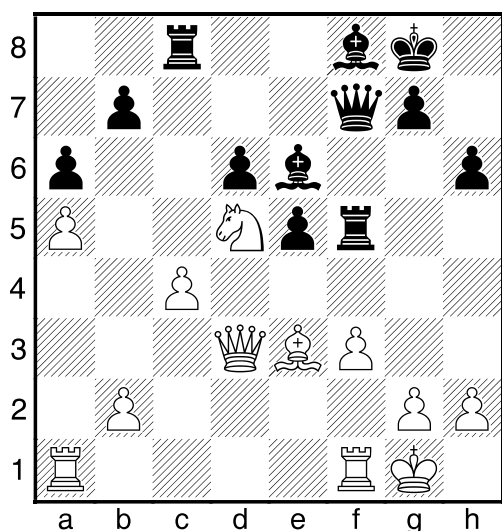
Diagram č. 21



19. ... f5 Jinou hru černý nemá. Bílý hrozí posadit jezdce na d5 a případně zahájit další postup pěšců na dámském křídle. **20. exf5 Vxf5 21. Jb4 Jf6** Několikrát jsem měl tuto pozici sám na šachovnici a volil jsem vždy trochu agresivnější tah 21. ... Dg6! 22. Jbd5 Sf8 Hrozba braní na f3 vyvolala v partii Pacl – Vokáč, Teplice 1983, mimořádně nepřírozenou reakci 23. Vf1?! což mě tenkrát

jen utvrdilo v názoru, že nestačí znát průběh partií špičkových velmistrů, rozhodující je pochopení jejich záměrů a vlastní schopnosti. 23. Dd1 nebo 23. Kh1 by jistě potřebám pozice bílého vyhovovalo více. I další průběh této partie je poučný: 23. ... Jf6 24. Dd3 Jxd5 25. Jxd5 Df7 26. c4

Diagram č. 22



26. ... Vxc4! Černý využívá toho, že bílý významně oslabil svou kontrolu pole d5 a ambiciózně obětuje kvalitu. Prostá výměna na d5 by ponechala bílému určitou výhodu vzhledem ke špatnému střelci na f8. Naproti tomu pěšec, dvojice střelců a mobilní centru představují dostatečnou kompenzaci za kvalitu. Černý navíc kryje citlivý bod b7 a může zakrýt i sloupec c, načež se jeho centrální pěšci mohou opravdu významně zapojit do boje. V partii následovalo 27. Dxc4 Sxd5 28. Dc8 Kh7 29. Vac1 Dg6 30. Kh1 e4! 31. f4 Se7 32. Vc7 Vf8 33. Dd7 Sd8 34. f5 Df6 35. Vcc1 Sc6 a bílý již dobrovolně kvalitu vracel 36. Vxc6 bxc6 37. Dxc6 načež ovšem nezvládl závěr silné časové tísně a po 37. ... De5 38. Dxa6 Sxa5 39. h3?! Sc7! 40. Dc6 d5 41. Sf4 přišlo působivé 41. ... Vxf5! 42. Sxe5 Vxf1+ 43. Kh2 Sxe5+ 44. g3 Vf2+μ 45. Kg1 Vd2 46. b4 e3 47. De6 Vd1+ 48. Kg2 e2 0–1. **22. Jbd5 Jxd5 23. Jxd5 Sf8 24. b3!** Až po

opravdu mnoha letech jsem si plně uvědomil hloubku tohoto tahu. Demonstroval jsem tehdy na jednu soustředění blok partií, ve kterém těsně po sobě následovaly tato partie a zmiňovaná partie s Paclem. Právě v této souvislosti jsem si uvědomil, jak předvídavě tímto tahem Karpov definitivně likviduje všechny taktické motivy spojené s podrýváním kontroly pole d5 prostřednictvím podobné oběti kvality na c4. A začal jsem si také v oné chvíli Karpovovy často na pohled nudné hry vážít a začal jsem v jeho partiích hledat právě podobné hluboké a skryté myšlenky prevence soupeřových možností. Je jich opravdu mnoho, kdo hledá, najde. **24. ... Df7 25. Jb6 Vc6 26. c4 Se7 27. De2 Sd8 28. Jd5 Sxd5** Černý se v obraně opravdu snaží. Bílý hrozil jednoduchým postupem pěšce b3 zesílit tlak na dámském křídle. Černý pomocí drobné taktické operace dosáhne výměny všech lehkých figur, přesto se však k vyrovnání hry nepřiblíží. **29. Vxd5 b5! 30. axb6 Sxb6 31. Kh1 Sxe3 32. Dxe3** Samé těžké figury a stejně pěšců, no to by mohla být remíza. Ale nebude. Černému zůstala vážná slabina na d6, vznikl další citlivý pěšec na a6 a hlavně stále chybí aktivní protihra. Karpov s tímto potenciálem předvede brilantní techniku manévrování, která patřila vždy k jeho největším zbraním. **32. ... Dc7 33. Vad1 Vf6 34. h3** Nejdříve zajistit vlastního krále. **34. ... Db6 35. Dd3 Db4 36. Kh2 Db8 36. ... Vb6 37. c5!** by vystavilo do nebezpečí černého krále, na možnost matových útoků není radno při takovém množství těžkých figur zapomínat. **37. Ve1** Poté s pomocí hrozby Vxe5 přesunout věž do ofenzivního postavení. **37. ... Vf8 38. Ve4 Dc7 39. Vg4 Vf6 40. b4!** Věž z g4 nejen míří na černého krále, ale také kryje pěšce c4. Bílý již je připraven průlomem c4–c5 přepadnout přes sloupec d černého krále. Černý je svázán obranou pěšce d6 a nemůže tomuto plánu úspěšně čelit. **40. ... Db6 41.**

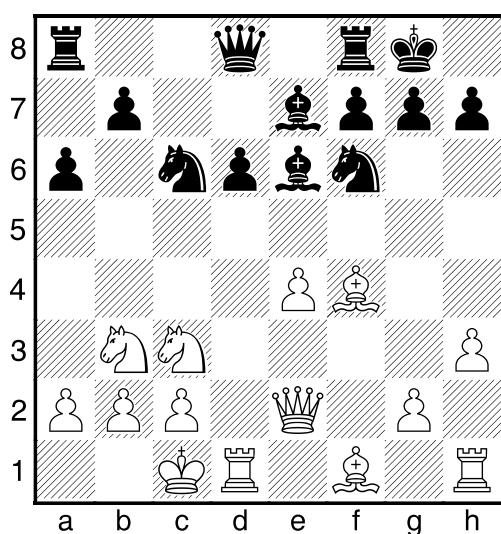
c5 Dc7 42. Kh1 Další příklad prevence soupeřových taktických možností. **42. ... a5** I po jiných tazích bílý stejným způsobem jako v partii postupně prorazí obrannou linii. **43. Vc4!** A trocha potřebné taktické výbavy. Jak široký sortiment úkolů plní bílá dáma na d3. Černý nemůže čelit hrozícímu **cxd6**. **43. ... Db8 44. cxd6 Vcxd6 45. bxa5 Dd8 46. Vcc5 1–0**

BOLOGAN – VOKÁČ

OSTRAVA, 1993

1. e4 c5 2. Jf3 d6 3. d4 cxd4 4. Jxd4 Jf6 5. Jc3 a6 6. Se3 e5 7. Jb3 Se6 8. f4 Spojení tohoto tahu s předcházejícím vývinem střelce na f4 mi připadá poněkud nelogické. V podobných variantách po 6. Se2 obvykle bílý při dobírání na f4 ušetří tempo. **8. ... exf4 9. Sxf4 Jc6 10. De2** Pro podobné disharmonické tahy bílého jsem se v sicilské nikdy nedokázal nadchnout. Bílý sice operuje s výpadem Jd5 či průlomem e5, možná i něco zamýšlí se střelcem na g2, ale černému nečiní velké potíže podobné nápady neutralizovat. **10. ... Se7 11. h3 0–0 12. 0–0–0**

Diagram č. 23

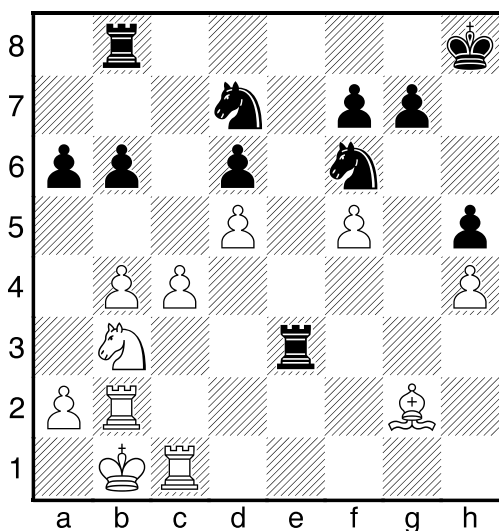


12. ... Je8! Překvapilo mě, jak byl bílý po partii zaskočen mojím „novinkou“ (kdosi mu

již na tomto místě hrál Jd7), a snažil jsem se mu vysvětlit, že mi v podobných pozicích připadá myšlenka výměny černopolných střelců natolik samozřejmá, že jsem o jiných možnostech ani neuvažoval. **13. Jd5 Sg5 14. g3** Ještě nejlepší reakce. Oč vlastně jde? Bílý pravda sedí jezdcem na pěkném poli d5, ale široko daleko žádná potrava. Výměna černopolných střelců by černému jako protihodnotu zajistila nekonečnou kontrolu pole e5. A pozor, jakkoliv i tento jezdec zatím nemá na co útočit, tak rozhodně zablokoval pěšce e4. A zablokovaný pěšec e4 signalizuje možnost velkých problémů bílého bělopolného střelce ve všech koncovkách. **14. ... Vc8 15. Kb1 Sxf4 16. gxf4 Dh4!** Bílý sice kryje pole e5 pěšcem, ale tento pěšec je poněkud zranitelný. A hlavně bílý není připraven (vyvinut) čelit nové transformaci pozice. **17. Sg2 Sxd5 18. exd5 Je7** Hrozí především Jg6. Pěšec d5 je vůči bílému bělopolnému střelci jen o něco málo vlídnější než pěšec e4, hlavně však černý v dalším průběhu ovládne důležitý sloupec e. **19. Dg4 Df2 20. Vd2 Db6 21. h4** Vedeno snahou vykopat bělopolného střelce. Možná stál za úvahu spíše pokus připravit se na boj o centrální sloupec. Výše zmíněné potíže bílého střelce však černého do koncovky výrazně přitahují a výměny věží ho nerozladí. **21. ... Jf6 22. Df3 Vce8 23. f5** Bílý jistě nerad stavi dalšího pěšce na beznadějně pole, ovšem pouštět černého jezdce přes f5 na e3 také nemohu doporučit. **23. ... Kh8** Manévry černých jezdců neúprosně směřují k obsazení černých polí v centru. **24. c4 Jeg8 25. Dc3 Jd7 26. Vc1** Bílý správně hledá hru v průlomu c4–c5, ale černý již má pod kontrolou sloupec e a k aktivitě bílého nepustí. **26. ... Ve3 27. Dd4** Snažil bych se dámy spíše neměnit, na špatné střelce v koncovkách hodně věřím. **27. ... Dxd4 28. Jxd4 Jgf6 29. b4 b6** Toto je situace, kdy je bílému pole c6 dokonale na nic, hrát se bude

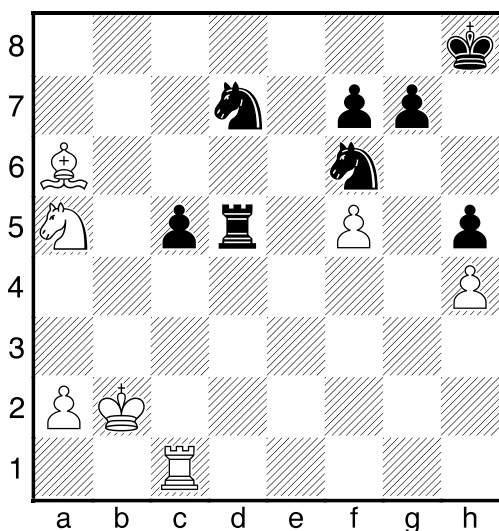
zcela jinde. **30. Jb3 Vb8 31. Vb2 h5** Bílý se již navíc dostal do silné časové tísně a tak jsem si hodně věřil. I pod takovým tlakem se ovšem bílý snaží důsledně uplatnit všechny pozitivní prvky své pozice.

Diagram č. 24



32. c5!? **bxc5 33. bxc5 dxc5 34. Ja5 Vxb2+** **35. Kxb2 Vd3** Likvidace volného bílého pěšce je pochopitelná. **36. Sf1 Vxd5 37. Sxa6**

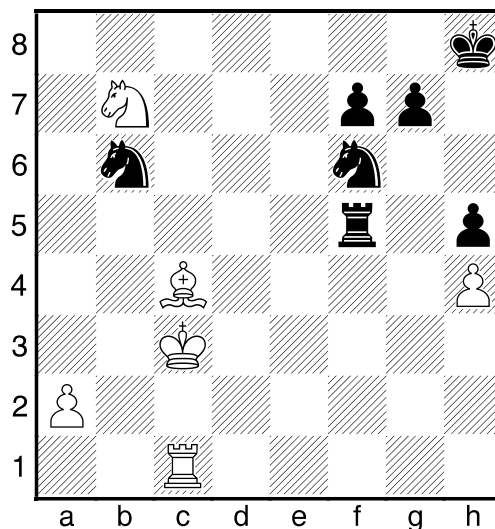
Diagram č. 25



37. ... c4?! Možná trochu zbytečný pokus soupeře nacytat v časové tísně. Černý mohl jednoduše sebrat dalšího pěšce. **37. ... Vxf5 38. Jb7** Nejde **38. Jxc4 Jc5** → ale bílý mohl

uskočit lépe na c6 **38. ... Jb6 39. Kc3 Vxf5 40. Sxc4**

Diagram č. 26



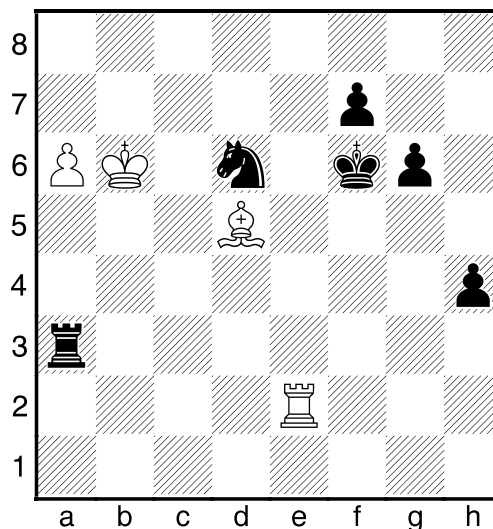
40. ... Vf4 Náhle jsem začal mít velice reálné obavy z pěšce a2. Po **40. ... Jxc4 41. Kxc4 Vf4+** **42. Kb5 Vxh4 43. a4** je bílý pěšec nebezpečně rychlý. Zachování většího počtu figur se jeví jako vhodnější, jednak má černý případně co obětovat za utíkajícího pěšce a s větším počtem figur je možno více ohrožovat bílého krále. **41. Sb3 Jg4** Měnit pěšce h4 a f7 nemá velký smysl, bílý by si rozšířil možnosti protihry. Cílem černého je co nejrychlejší koordinace obou jezdců **42. Vd1 Je5 43. Vd4 Vf3+!** Vytlačuje bílého krále z aktivního postavení. **44. Kb2 Vf2+** **45. Ka3?!** Bílý si asi měl zopakovat předchozí tahy **45. Kc3 Vf3+** **46. Kb2**, černý by se musel opravit. Chvilková blokáda bílého pěšce dovolí černému rozehrát krále. **45. ... g6 46. Jd8 Kg7 47. Kb4 Kf8!** Král musí pomoci vytvořit černým jezdcům opěrné body. **48. Kb5 48. a4 Ke7!** **49. a5? Jbd7** bílý přesně nestíhá. **48. ... Jc8 49. Jc6** Nyní **49. a4** přibrzdí **49. ... Vb2!** **50. Kb4 Ke7**, je až s podivem, jak velkým sortimentem vidliček dvojice černých jezdců disponuje. Bílý se celkem pochopitelně rozhoduje jednoho jezdce vyměnit. **49. ... Jxc6 50. Kxc6 Je7+** **51. Kb5** Vhodnější asi bylo pole c5,

při této „diagonální opozici“ vůči jezdcí je král před vidličkami nejbezpečnější. **51. ... Jf5 52. Vd7?** Bílý dospěl do další časové tísně a znovu se začíná zapléstat. Po **52. Vb4!** si opravdu nejsem jist, jestli se bílý pěšec nerozběhne k nebezpečnému útěku. Černý se zřejmě musí urychleně přiblížit svým králem **52. ... Ke7 53. a4 Kd7** ovšem po **54. Kb6 Jd6 55. a5** zřejmě černý nemůže očekávat více než oběť jezdcí za volného pěšce a remízovou koncovku po **f6** a **g5**. **52. ... Ke8! 53. Vd3 Vf4** Teď konečně černý stačí sebrat na **h4** a koncovka bude o něčem jiném. **54. Kc5** Do věžovky po **54. a4 Jd4+** se bílému nechce, černý v ní rozhodně riskuje minimálně, jeho pěšci by mohli být úspěšní i proti celé věži. **55. Kc4 Jxb3+ 56. Kxb3 Vxh4 57. a5 Vh1 54. ... Vxh4 55. a4 Vh1 56. a5 Va1 57. Kb6** Za úvahu možná stálo **57. Kb4!?** s úmyslem přerušit sloupec a z **a4** nebo **a3**. **57. ... Ke7!** Pole **d6** je velice důležité, jezdec odtud dosáhne pomocí vidličky až na **a7**. **58. a6 Jd6 59. Sd5** Jistě dobrá diagonála, ale pro další postup bílého pěšce je to ještě málo. **59. ... h4 60. Ve3+** Černý král si musí vybrat – jde na pomoc svým pěšcům, na dámském křídle už moc platný nebude. **60. ... Kf6! 61. Ve2 Va3** Proti případnému **Sa2**. Černý měl čas si spočítati následující výměnu. **KONTROLNÍ TEST** – zkuste to také. V každém případě se černému podařilo stopnout bílého pěšce a jeho vlastní volní pěšci začínají pracovat.

Viz diagram č. 27

62. Va2 Vxa2 63. Sxa2 Ke5! Pointa, bílý se nestačí střelcem včas vrátit na diagonálu **h1–a8**. **64. Kc6 Jc8 65. Sxf7 65. Kc7 h3! 65. ... h3 66. Kc5** Pole **d5** je zajištěno, ale pěšec **a6** ztratil sílu a co je hlavní, černý pěšec ještě stojí na **h3**, jeho kolega snadno projde přes **g2**. **66. ... g5 67. Sd5** Bílý nesetáhá ani **67. Sc4!?** **g4 68. Sf1 Kf4 69. Kc6 Kf3! 70. Kc7 (70. Sc4 g3 71. Sd5+ Kf4 –+)**

Diagram č. 27



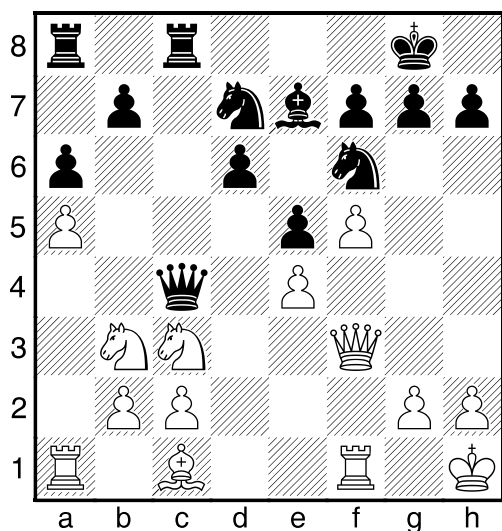
70. ... h2 71. Sb5 Ja7 –+ 67. ... g4 68. Sb7 Ja7 69. Kb6 g3 70. Kxa7 g2 71. Sxg2 hxc2 72. Kb7 g1D 73. a7 Musím uznat, že se proti bílému v koncovce všechno spiklo. Černý král je moc blízko a bílý dostane příručkový mat. **73. ... Db1+ 74. Ka8 Dc2 75. Kb8 Db3+ 76. Ka8 Dc4 77. Kb7 Db5+ 78. Ka8 Dc6+ 79. Kb8 Kd6 0–1**

PAČL – VOKÁČ
ŠUMPERK, 1984

1. e4 c5 2. Jf3 d6 3. d4 cxd4 4. Jxd4 Jf6 5. Jc3 a6 6. Se2 e5 7. Jb3 Se7 8. 0–0 0–0 9. Kh1 Se6 10. f4 Dlouhá léta hlavní varianta. V podobných situacích sice může černý vždy měnit na **f4** a hrát strukturu popisanou v partii Bologan – Vokáč z tohoto článku, v zápasech turnaje kandidátů 1974 Karpov – Polugajevskij používal velký znalec tohoto schématu Polugajevskij převážně právě tuto metodu (nebyl však příliš úspěšný a otevřel tak vlastně cestu ke Karpovově světové slávě), černý se však nemusí tolik postupu **f4–f5** obávat. Musí však být permanentně připraven čelit případnému pokračování nástupu tahem **g2–g4** čelit okamžitým protiúderem **d6–d5** a nesmí se přitom leknout nějakých investic. Podobnou metodu naše partie bude demonstrovat.

10. ... Dc7 11. a4 Jbd7 12. f5 Sc4 13. a5 Vfc8 14. Sxc4 Druhou odnoží varianty je pokračování 14. Se3 b5 15. axb6 Jxb6, černý má docela zdravou protihru v tlaku na sloupcích dámského křídla. 14. ... Dxc4 15. Df3

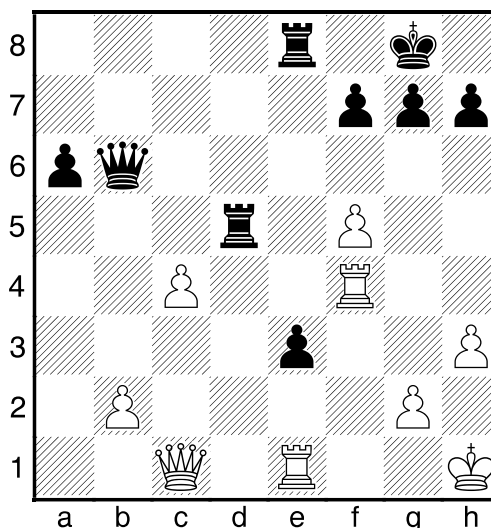
Diagram č. 28



15. ... d5!? Nepopírám, že jde o nesmírně odvážný a agresivní postup, černý ani nečeká na tah g2–g4 a provádí typizovaný úder. Měl jsem v oněch letech svého soupeře trochu ochočeného a tak jsem si dost troufal, kromě toho mě turnajová situace v tehdejší nabitým přeboru po nevalném startu nutila riskovat na nejvyšší míru, však také šňůra 7,5 z 8 (půlku mi tenkrát sebral Hort hrající ve svých nejlepších letech) patří k mým nejlepším turnajovým výkonům. 16. exd5 Důležité je, že brání jezdcem ihned odhalí slabinu c2. Následuje typický doplněk předchozí oběti. 16. ... e4! 17. Dd1 Pro případ jiných ústupů bílé dámy jen poznamenám, že černý zase ani tam moc netouží rychle dobrat pěšce zpět. Uvažuje spíše o tazích Sd6 a Sb4. A nezapomeňte, že je napadena věž na f1. 17. ... Dc7! Diagonála h2–b8 a především pole e5 je prvním cílem černého. Bílý pěšec d5 je tím docela slušně zablokovan a přátelsky ucpává sloupec d. Dá se totéž tvrdit o pěšci e4? 18. Sf4?! Lépe asi dopadne 18. Va4!, černý ještě není

připraven svou velkou zbraň dostatečně pokrýt. Výměna černopolných střelců mu v tom nesporně hodně pomůže. 18. ... Sd6 19. Sxd6 Dxd6 20. Va4 Ve8 Černé figury jsou na svých místech. 21. Jd2 e3 22. Jf3 Bílý přesunul jezdce k obraně krále, ale hlavní problém zatím představuje černý pěšec. Bílým figurám také chybí trochu souhry. 22. ... Vac8 23. Ve1 b5!? Zajišťuje si další útočné možnosti na sloupcích dámského křídla, je to ale další závazný postup. V úvahu ještě přicházelo 23. ... h5 nebo 23. ... Vc5 24. axb6 Dxb6 25. Dc1?! Logičtější by mělo být 25. Da1, černý asi nemá nic lepšího než 25. ... Jc5 26. Vc4 Jce4 27. Vxc8 Jf2+ 28. Kg1 Vxc8 29. Ve2, kompenzace černého ovšem nemusí být dostatečná. 25. ... Je5! Pole e5 je cestou ke slabým bílým pěšcům na 5. řadě. Důležité je, že vychází malý trik. 26. Jxe5 26. Vxe3?! Jfg4 27. Ve2 Jf2+ stojí kvalitu, nejde samozřejmě 28. Kg1? Jxf3+ 29. gxf3 Jd3+ –+ 26. ... Vxe5 27. h3 Bílý se možná trochu brzo zabezpečuje proti slabosti 1. řady. Černý už asi bezpečně srovnal hru, ale bílý by si zřejmě mohl důraznějším postupem vynutit další zjednodušení. 27. ... Vce8! 28. Vf4 Také po 28. Da1 Jxd5 29. Vxa6 Dd8 30. Jxd5 Vxd5 už má černý nebezpečnějšího volného pěšce. 28. ... Jxd5 29. Jxd5 Vxd5 30. c4

Diagram č. 29

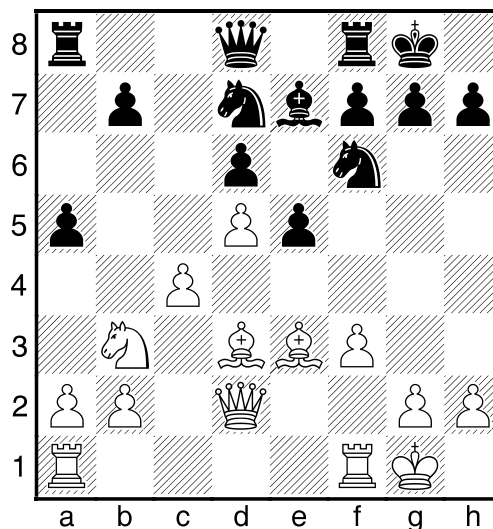


30. ... Vde5 Po 30. ... Vd3 31. c5 by mohl bílý pěšec zlobit. Bílý již se opět začal dostávat do problémů s časem a černý mu nechtěl dělat hru moc jednoduchou. I když na tom tentokrát, také nebyl s časem nejlépe, volný pěšec e3 vypadal jako bezpečná záruka výhody. **31. Dc3 a5 32. Vf3 h6 33. Ve2 Dc5 34. b3 f6 35. Kh2 Dd6 36. g3** Bílý by ustál i 36. Kh1 Dd1+ 37. Ve1 e2 38. Vd3 = **36. ... Dc5 37. Kg2 Kh7 38. h4 Dc6 39. Dd3** Pěšec f5 pravděpodobně nevisí, ale v časové tísní to není snadné rozeznat. **39. ... V8e7! 40. g4?** Smrtný omyl s visícím praporkem. Bílý se měl stáhnout 40. Dc3, zabránil by tím vpádu černého na sloupec d a je opravdu dost těžké nalézt způsob, jak by černý mohl svou pozici zesílit. **40. ... Vd7 41. Dc3 Ve4 42. Kg3?** Nutné bylo 42. Kh3 ovšem po 42. ... Vd1! už má černý mohutný útok, např. 43. Vfxe3 Vxe3+ 44. Dxe3 Dh1+ 45. Kg3 (45. Vh2 Df1+ 46. Vg2 Vd3) 45. ... Vg1+ 46. Kf4 h5! -+ **42. ... Vdd4 0-1**

MOVSESJAN – VOKÁČ
EXTRALIGA, 2001

1. e4 c5 2. Jc3 Jc6 3. Jf3 d6 4. d4 cxd4 5. Jxd4 Jf6 6. f3 e5 7. Jb3 Se6 8. Se3 Se7 Toto je jeden z mála případů, kdy černý může okamžitě postoupit 8. ... d5! 9. exd5 Jxd5 10. Jxd5 Sxd5 s rovnou hrou. Černý si toho jednoduše nevšiml, protože si zvykl na pravý opak ve většině variant, kde takový rychlý postup není možno beztréstně provést, a automaticky tahal v partii běžnou šablonu. **9. Jd5** S jezdcem na b3 nebývá podobný skok příliš obvyklý, bílý má přece jen určité potíže s rozhýbáváním svých pěšců na dámském křídle. Následuje poněkud planá demonstrace, jednou černý stejně na d5 musí sebrat. **9. ... 0-0 10. Dd2 Sxd5 11. exd5 Jb8 12. c4 Jbd7 13. Sd3 a5 14. 0-0**

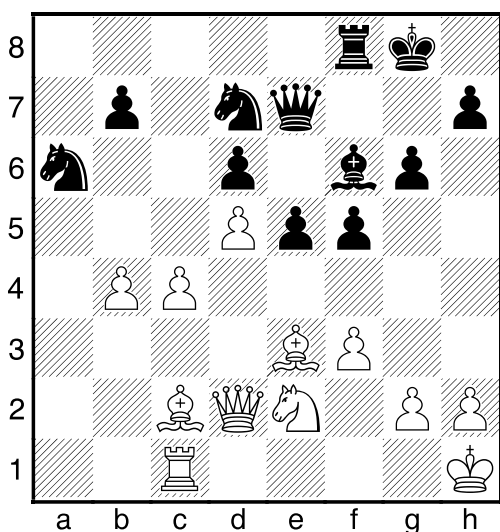
Diagram č. 30



14. ... a4?! To není zdravý tah. Bílý jezdec stejně z pole b3 jednou musí odejít a černý vlastně bílému provedení postupu b2–b4 usnadňuje, jak také uvidíme. Černý se domníval, že tak získá čas k rozvinutí hry v centru, jenže později bílý právě postupem pěšce b získá ztracený čas rychle zpět. Vhodnější bylo 14. ... Je8! 15. Vae1 f5 16. Dc2 g6 17. Sh6 Jg7 s hrou připomínající některé již uvedené ukázky. **15. Jc1 Jc5 16. Sc2** Tento střelec ještě má své úkoly, po 16. Vb1 Jxd3 17. Dxd3 Jh5!? 18. Je2 f5 by se černý dostal k uspokojivé hře. **16. ... Jfd7 17. Je2 f5 18. Kh1!** Důležitý preventivní tah umožňující bílému uniknout výměně černopolných střelců až na pole g1. **18. ... g6** Černý se opět vzhledem k citlivému bodu f5 musí ukáznit a bílý může nastoupit na dámském křídle. **19. b4 axb3 20. axb3 Vxa1** Neuspokojivé je i 20. ... Sf6 21. Vxa8 Dxa8 22. b4 ± Ja6 23. Sa4 Dd8 24. Vc1 ± **21. Vxa1 Sf6 22. b4 Ja6** Na okamžitou hru v centru není síla, po 22. ... e4?! 23. Ve1 exf3 24. bxc5 fxe2 25. cxd6 ± má bílý jasnou převahu. **23. Vc1** Věž by našla uplatnění i na jiných sloupcích, ale podpora postupu c4–c5 je asi nejdůležitější. **23. ... De7**

Viz diagram č. 31

Diagram č. 31

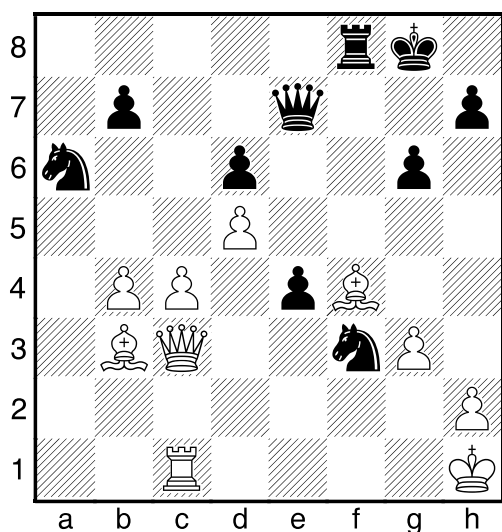


24. Sb3? Chyba s velkými následky. Bílý měl v pozici možnost taktického řešení prostřednictvím 24. c5! dxc5 25. d6!, háček je ovšem v tom, že obě strany neviděly po tahu 25. ... De6? skvělý mezitah 26. Sd3!!, který po vynuceném 26. ... Kh8 27. Sxa6 bxa6 28. bxc5 +- staví černého před nesplnitelný úkol zastavit bílé pěšce. Černý by musel ustoupit dámou jinam, jenže po 25. ... Dd8 26. bxc5 Dc8 27. Sa4 má bílý jasnou výhodu. Tah 24. Sb3 sleduje rovněž myšlenku prosadit postup c4–c5 taktickou cestou, ale naneštěstí pro bílého vstoupil střelec na nejhorší pole šachovnice. I po 24. Sa4!/? by měl bílý výhodu. **24. ... f4** Je samozřejmě, že tak přísná kritika posledního tahu bílého musí mít v na pohled nevinné pozici nějaký výjimečný kombinační základ. Úvodem ke kombinaci je tento jinak poněkud absurdní tah, který rozhání souhru bílých figur. **25. Sf2 e4!** A přichází úder, který je opravdu velice snadné v pozici přehlédnout, a to prosím za obě strany! Jen dostatečný cvik s podobnými schémata vám napoví, že proti hrozícímu průlomů musí černý něco podniknout právě v centru a podobné obraty proto programově hledá. A oč vlastně černému jde? Zkuste si připomenout dříve uvedenou partii Chandler – Z. Polgá-

rová. **26. Jxf4?!** Bílý pochopitelně nemá náhle čas na provedení průlomů c5, musí řešit otázku hroutícího se centra. Druhá možnost je asi poněkud lepší, po 26. fxe4 Dxe4 (sporné je 26. ... Sg5!/? 27. Dc3 f3 28. gxf3 Sxc1 29. Jxc1 a bílý má za kvalitu dobrou kompenzaci.) 27. Sc2 De7 (27. ... Dxc4 28. Sa4) 28. Ve1 Je5! černý významně zaktivizoval figury a pokračování 29. Jxf4 Sg5 30. Sg3 Sxf4 31. Sxf4 Jxc4! = zřejmě pozici ukáží do oblasti rovnováhy. Celá zápleтка má řadu dalších alternativ, které je dobré v analýze prozkoumat pro pochopení kompletního kombinačního obsahu pozice. **26. ... Sg5** **27. g3** Poměrně riskantní postup, o moc klidnější ale není ani 27. Se3!/? exf3 28. Je6 Sxe3 29. Dxe3 fxc2+ 30. Kxg2 Jxb4 31. Dc3 Jc5! 32. Jxf8 (32. Dxb4 Jxe6 33. dxe6 Dg5+ 34. Kh1 Dxc1+ –+) 32. ... Jbd3! 33. Je6 Jxe6! (Už zase černí jezdcí pracují s obrovským arzenálem vidliček). 34. dxe6 Dg5+ 35. Kf1 Jxc1 a zdá se, že černý dokáže pozici s převahou pěšce nějak stabilizovat. Zápletky jsou to ovšem opravdu velice nepřehledné. Černý byl v určité psychologické výhodě, protože vývoj zápletek při průlomů v centru spíše odhadl (hlavně na základě praktického poznatku, že se pozice stejně jinak hrát nedá, kdežto bílý se pokoušel lesem variant prokousat, protože na něm bylo vždy to zásadní rozhodnutí. **27. ... Je5!** I tento tah se opírá především o zkušenosti s blokádou na poli e5. Že vychází taktika je jen potvrzení správné strategie černého! **28. Se3** Po 28. fxe4 totiž přijde pěkný obrat 28. ... Jxb4! 29. Dxb4 Sxf4 30. gxf4 Jd3 –+. O dalších působivých obrazcích po 28. Sc2!/? se raději ani zmiňovat nebudu, přece jen hlavním tématem článku je strategie typické pěšcové formace, to jen nesmírná dynamika této formace do pozice neustále zanáší nějaké taktické obraty. Znovu zdůrazňuji, že na takový styl hry musí mít především černý národu, bez agresivity a kombinační představitosti si

černý již i jen výběrem takové varianty řeže vlastní větev! **28. ... Sxf4** 28. ... Jxf3 nemá velký smysl, jezdec má mnohem zajímavější pole na d3. **29. Sxf4** Až po 29. gxf4 je 29. ... Jxf3! správně umístěno, bílý buď vydá pěšce b4, nebo bude nebezpečně obtěžován dámou z h4. **29. ... Jxf3** 29. ... Jd3?! 30. c5! by nabídlo bílému šanci zamotat hru slibnou obětí kvality 30. ... Jxc1 31. Dxc1 exf3. **30. Dc3** 30. De3 g5 —+

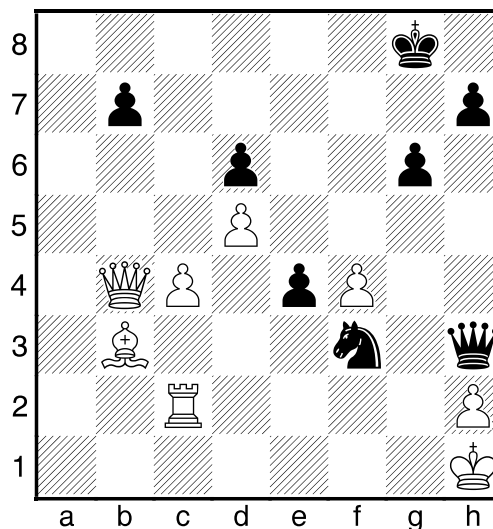
Diagram č. 32



30. ... Vxf4! Jsou chvíle, kdy o podobných tazích ani moc nehlobáte, podobný motiv z pozice přímo křičí. Černý si odkrývá přístup k bílému králi a volný pěšec rovněž získává na síle. I když se musím přiznat, že jsem již po očku zahlédl další efektní úder v pořadí a cítil jsem proto správnou stopu. **31. gxf4 Dh4** V úvahu přichází i 31. ... e3!?, ale po 32. c5! e2 (32. ... De4 33. Dc2 ±) 33. Dxf3 e1D+ 34. Vxe1 Dxe1+ 35. Kg2 Dd2+ 36. Kg3 Jxb4 37. c6 ± bílý převezme iniciativu. **32. Vc2** 32. Db2 Jxb4 33. Vf1 Jd3 34. Dg2 Jxf4 —+ **32. ... Jxb4!** Další granát padá na pozici bílého. Černý nemusí použít „záložní“ postup 32. ... Dxf4!? 33. Ve2 Jxh2! i když ani ten není zrovna špatný a možná byl i objektivně přesnějším řešením vzhledem k netušené protišanci bílého. **33. Dxb4** Vynuceno, 33. Ve2 Jd3 vede k pří-

lišnému řádění černých jezdců. Znovu se objevují nejrůznější vidličky. **33. ... Dh3**

Diagram č. 33



34. Vg2? Bílý byl hodně omráčen předcházejícím průběhem a už rezignoval na úspěšnou obranu. Přesto však měl stále naději, po urputném 34. Vf2! jsem doma vyanalyzoval cestu k malé výhodě v koncovce po 34. ... Jxh2!?, u partie jsem však plánoval 34. ... e3 a unikla mi neočekávaná možnost 35. Dxb7! exf2 (35. ... Jxh2 36. Db8+ Kg7 37. Dc7+ =) 36. Db8+ Kg7 37. Da7+! Kf6 38. Dxf2 = Jxh2 39. Dxh2 Dxb3 s remízou. Když jsem se k tomu přiznal v komentáři pro časopis, jeden čtenář mi navrhl jako vítěznou možnost nebrat (!) bílou věž a zahrát komický tah 35. ... e2!?, ale ani tento zázrak se nekoná, bílá dáma bude šachovat ze sloupce a (a8, a7), a pokud černý král vstoupí na diagonálu a1–h8, pak přijde šach dámou z a1 a bílý zvítězí. Kombinační obsah této partie je jednoduše úžasný. **34. ... Jxh2!** Dosti málo vídaný obrazec, bílý nejen že nesmí jezdece brát, ale musí navíc svým králem panicky utíkat. Je pozoruhodné, jak jeho figury na dámském křídle, zvláště pak střelec tak nevinně umístěný na b3, do dění v partii téměř nemohou zasáhnout. **35. Kg1 Jf3+ 36. Kf2** Také po 36. Kf1 Jh4 37. Dd2 černý zvítězí dalším kombinačním

zásahem 37. ... e3! 38. De2 Jxg2 39. Dxc2
e2+ -+ **36. ... Jh4 37. Vg1 37. Vg5 Df3+**
38. Kg1 (38. Ke1 e3 -+) 38. ... De2! -+
37. ... Dh2+ Rychleji vyhrávalo 37. ... Df3+
38. Ke1 e3 -+, ale na černého teď sedl strach
partii nezkazit a snažil se zabezpečit se před
nějakým neočekávaným věčným šachem.
38. Kf1 38. Ke3 Jf5+ 39. Kxe4 De2# 38. ...
Dxf4+ 39. Ke2 Dh2+ 40. Kf1 40. Ke3 Jf5+
41. Kxe4 De2+ 42. Kf4 De3+ 43. Kg4 h5#
40. ... Dh3+ 41. Ke2 Dd3+ 42. Kf2
42. Ke1 Jf3+ 43. Kf2 Dd4+ -+ **42. ... Df3+**
43. Ke1 e3 44. Da5 Df2+ 45. Kd1 e2+
46. Kc1 Dxc1+ 47. Kc2 e1D 48. Dd8+
Kf7 0-1