

Závěrečná práce školení trenérů 2. třídy

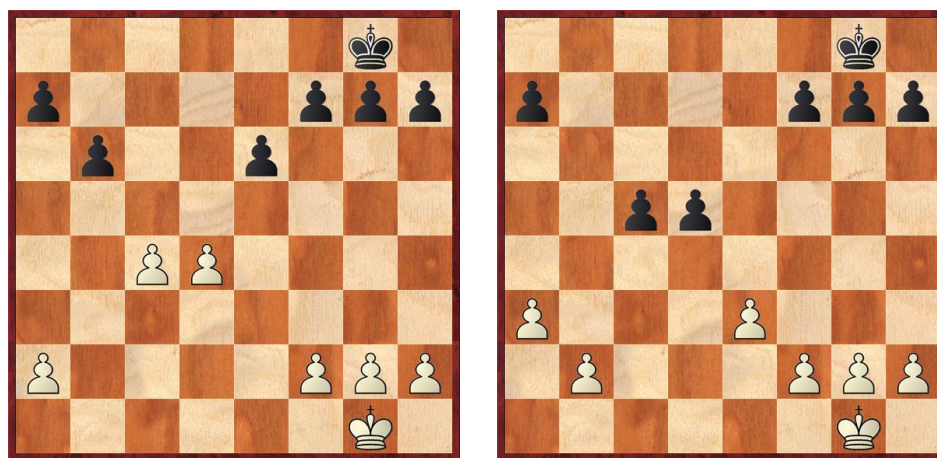
Typické pěšcové struktury **Visící pěšci v moderním pojetí**

Lukáš Karásek
trenér 3. třídy
rok 2013

Typické pěšcové struktury - visící pěšci v moderním pojetí

Pěšcová struktura je jedním ze základních stavebních kamenů při hodnocení pozice. Pěšcová struktura je jedním ze základních znaků, na základě kterého provádíme hodnocení pozice. Pěšcová struktura nám výrazně usnadňuje rozmístění figur na šachovnici a stanovení dalšího plánu hry. Pěšcovou strukturu řadíme do skupiny takzvaných strategických činitelů s trvalou působností. Ideální pěšcová struktura, která je na počátku partie se prakticky každým tahem mění, což se projevuje především vznikem slabých a silných polí, pěšcových slabin a podobně. S pěšcovou strukturou souvisí takzvané typové pozice. Mezi typové pozice řadíme pozice s izolovaným pěšcem ve středu šachovnice, izolovanou dvojicí pěšců, visící pěšce, pěšcovou převahu na křídlech a další. Tato práce se zabývá pěšcovou formací "visící pěšci". Obsahuje stručnou charakteristiku visících pěšců, rozbor plánů hry jednotlivých stran a rozbor vzorových partií na jednotlivé plány hry.

Visící pěšci jsou typovou pozicí, která se v moderní praxi vyskytuje poměrně často. Vznikají především ze zavřených zahájení, jakými jsou dámský gambit (Tartakowerova varianta), Dámská indická obrana, Nimcovičova indická obrana, Rétiho systém a další zahájení. Na následujících diagramech jsou znázorněny příklady visících pěšců z pohledu bílého (pěšci c4,d4) tak černého (pěšci c5,d5).



Pěšci c4,d4 (c5,d5) zde reprezentují takzvané visící pěšce. Tito pěšci jsou odříznuti od ostatních vlastních pěšců, a tak jsou odkázáni na podporu a ochranu vlastními figurami. Visící pěšci mají v sobě podobně jako izolovaný pěšec směs dynamické síly a statické slabosti. Z pohledu dynamiky spočívají přednosti visících pěšců především v kontrole důležitých centrálních polí, ve vytváření opěrných bodů pro figury, v existenci volných sloupců vedle visících pěšců, které jsou vhodné pro obsazení těžkými figurami a také v možnosti útoku na krále spojené s průlomem v centru a otevřením pozice. Strana s visícími pěšci se musí snažit na šachovnici zachovat co nejvíce figur a vyhýbat se výměnám a přechodu do koncovky.

Z pohledu statiky jsou nedostatky visících pěšců následující. Visící pěšci musí být neustále chráněni vlastními figurami, nacházejí se na polootevřených sloupcích, což umožňuje protistraně je napadat. Strana hrající proti visícím pěšcům se také snaží o podminování visích pěšců pomocí bočních nebo centrálních úderů s cílem roztrhat visící pěšce a zpřístupnit si tak centrální pole k blokadě. Velkou slabinou jsou visící pěšci především v koncovce, proto strana hrající proti visícím pěšcům se logicky snaží vyměnit co nejvíce figur a do koncovky přejít.

Visící pěšci mohou na šachovnici vzniknout v podstatě následujícími způsoby:

1) přirozenou cestou - vyjasnění pěšcové formace v centru (výměnami pěšců ve středu šachovnice);

2) přechodem z jiných typových pozic - visící pěšci mohou vzniknout přechodem z jiných pěšcových formací, velice často to bývá přechod od izolovaného pěšce přes izolovanou dvojici pěšců k visícím pěšcům.

Nyní se podrobně seznámíme s jednotlivými strategickými plány strany hrající s visícími pěšci a strany bojující proti visícím pěšcům.

Plány strany hrající s visícími pěšci

1. Útok na krále

Útok na krále je jedním z nejtýpčtějších plánů ve hře s visícími pěšci. Tento plán je založen na prostorové převaze strany s visícími pěšci, umožňující jejím figurám zahájit útok na královském křídle. K útoku na krále strana s visícími pěšci využívá průlom v centru pomocí d4-d5(d5-d4) s cílem ve vhodný čas otevřít pozici v centru a využít volné diagonály k útoku na soupeřova krále. Hlavními předpoklady úspěšného útoku jsou:

- centralizovaná pozice jezdců na e5 (e4);
- střelci zaměřeni proti soupeřovu královskému křídle;
- možnost zapojit do útoku na královském křídle těžké figury;
- absence soupeřova obranného jezdců na f6(f3) k útoku na bod h7(h2);
- postup f pěšce s otevřením f sloupce;
- průlom d4-d5 (d5-d4) s otevřením pozice v centru.

Ponomariov,Ruslan - Kamsky,Gata [E54]

Renova Grand Prix Zug, SUI, 2013

1.c4 c6 2.e4 d5 3.exd5 cxd5 4.d4 Sf6 5.Sc3 e6 6.Sf3 Lb4 7.Ld3 dxc4 8.Lxc4 0-0 9.0-0 b6 10.Lg5 Lxc3 11.bxc3 Sbd7 12.Ld3 Lb7 13.Te1 Dc7 14.c4 Tfe8 15.Lh4 Tad8 16.De2 Df4



17.De3! Bílý nabízí černému ze svého pohledu výhodnou výměnu dam. Pokud by černý s výměnou dam souhlasil, tak by si bílý posilnil svoje pěšcové centrum a s dvojicí střelců by získal v pozici mírnou převahu. **17...Dg4** 17...Dxe3 18.fxe3 s mírnou převahou bílého. **18.h3 Dh5 19.Lxf6** Bílý je nucen se zbavit své dvojice střelců, pokud si nechce nechat rozbít pěšcový kryt kolem svého krále. 19.Lg3 Lxf3 20.Dxf3 Dxf3 21.gxf3 Sc5! 22.dxc5 Txd3 23.c6 Tc8=**19...Sxf6 20.Se5 Sd7** Černý se snaží logicky v boji proti visícím pěšcům maximálně zjednodušit hru. **21.f4** Zajišťuje postavení jezdce na e5 a v případě výměny si otevírá f sloupec. **21...Sxe5 22.fxe5 Dh4** Černý zahajuje protihru proti pěšci na d4. Alternativou bylo připravit zdvojení věží na d sloupci. 22...Td7 23.Tad1 Ted8=**23.Tad1!** Nepřímo kryje pěšce na d4. **23...Te7 23...Txd4 24.Lxh7+ Kxh7 25.Txd4+- 24.Tf1 Kh8?** Velmi zbytečný tah. Král na g8 stojí rozhodně lépe, poněvadž chrání pěšce na f7. Černý měl raději zvolit [24...Tc7 25.Tf4 Dg5 26.Df2 Tf8, s iniciativou bílého na královském křídle.] **25.Tf4 Dg5 26.Df2 Ted7 26...Lxg2 27.Tg4+- 27.h4 De7 28.Tf1 Tf8?** Nenápadná chyba, která ale ve svém důsledku povede ke katastrofě. Správné bylo pokrýt pěšce na f7 tahem Kg8. **29.d5! f5** Po vzetí pěšce na d5 by následovalo. 29...exd5 30.e6! Tc7 (30...Dxe6 31.Lf5 De7 32.Lxd7 Dxd7 33.Txf7+-) 31.Txf7 Txf7 32.exf7 Df8 33.Df5+- **30.exf6 Txf6 31.Te1 Td6 32.De3 Txf4 33.Dxf4 Lc8** Černý se snaží pokrýt slabinu na e6, ale je už příliš pozdě. **34.h5 Td8 35.De4** Útočí na nejslabší bod černé pozice - bod h7. **35...g6 36.hxg6 Df6 37.gxh7 Ld7 38.Tf1 Dg7 39.dxe6 Lxe6 40.Dxe6 Dd4+ 41.Tf2 Tf8 41...Dxd3 42.De5+ Kxh7 43.Tf7+ Kg6 44.Tg7+ Kh6 45.Dg5# 42.Lf5 1-0**

Kasparov, Garry - Portisch, Lajos [E12]

Niksic, 1983

1.d4 Sf6 2.c4 e6 3.Sf3 b6 4.Sc3 Lb7 5.a3 d5 6.cxd5 Sxd5 7.e3 Sxc3 8.bxc3 Le7 9.Lb5+ c6 10.Ld3 c5 11.0-0 Sc6 12.Lb2 Tc8 13.De2 0-0 14.Tad1 Dc7?! Sporný tah. Černý nemá důvod dále držet napětí v centru, spíše naopak. Měl vzít na d4 po vzetím jak e pěšcem tak c pěšcem rozestavět svoje figury Sf6 a Ja5 s protihrou proti bílému centru. **15.c4! S hrozbou postupu d4-d5, černý musí reagovat výměnou na d4. **15...cxd4 16.exd4 Sa5****



17.d5! Kasparov reaguje na napadení pěšce na c4 nejagresivnějším postupem v centru. Otevírá pozici a využívá nedostatečně chráněného královského křídla černého. **17...exd5?!** Portisch nevydržel napětí boje a dopouští se závazné nepřesnosti, měl zavřít oči a pustit se do forsírovaných zápletek vznikajících po 17...Sxc4 18.De4 g6 19.Lxc4 Dxc4 20.De5 f6 21.Dxe6+ Tf7 22.Tc1 Da6 23.d6 b5 24.Tfd1, kde pozice bílého vyhlíží na první pohled výrazně lépe díky silnému volnému pěšci a nezkoordinovaným figurám černého, ale černý se může velmi houževnatě bránit. **18.cxd5 Lxd5 19.Lxh7+ Kxh7 20.Txd5 Kg8** Materiálně je pozice sice v rovnováze, ale pro postavení bílého hovoří jednoznačně oslabené postavení černého krále, který nemá kolem sebe ani jednu bránící figuru. Bílý naopak k útoku může využít aktivní věž po 5. řadě, střelce na b2, dámu na e2 a jezdce na f3. Kasparov se dlouho nenechal pobízet a zahrál po několikaminutovém přemýšlení šokující pokračování. **21.Lxg7!!** Efektivní úder odhalující nedostatky černé pozice. Je sice pravda, že vyhrávalo i mnohem jednodušší pokračování. 21.Th5 Tfe8 (21...Dc2 22.Dxe7 Dxb2 23.Se5 Tc1 24.g4 Txf1+ 25.Kxf1 Db1+ 26.Kg2 De4+ 27.Kh3+- Bílý král unikne z šachů a rozhodne útok po h sloupci.) 22.Lxg7 Kxg7 23.Se5+- se smrtelnou hrozbou Dg4+ **21...Kxg7 22.Se5 Tfd8** Portisch nachází v pozici jedinou rozumnou obranu, která prodlouží jeho odpor. Jiné alternativy jsou výrazně horší. 22...f5 23.Td3 Dc5 24.Sd7+-; 22...Th8 23.Dg4+ Kf8 24.Df5 f6 25.Te1 Sc6 (25...Dc1 26.Tdd1+-) 26.Sd7+ Kf7 27.Txe7+-; 22...Dc2 23.Dg4+ Kh7 24.Td3 Tc3 25.Df5+ Kg8 26.Tg3+- se získáním dámy **23.Dg4+ Kf8 24.Df5 f6 25.Sd7+ Txd7 26.Txd7 Dc5 27.Dh7 Tc7 28.Dh8+!** Posledním tahem nastražil černý zajímavou léčku, kterou ale Kasparov prohlédl. Smysl léčky spočíval v pokračování Vd3 s myšlenkou převodu věže na královské křídlo, po kterém by ale přišel krásný protiúder. 28.Td3? Dxf2+!! 29.Kxf2 (29.Txf2 Tc1+-) 29...Lc5+ 30.Kg3 Txh7= **28...Kf7**

29.Td3 Sc4 30.Tfd1! Se5? 30...Ld6 31.Td5 Dxa3 32.Txd6 Sxd6 33.Dh7+- 31.Dh7+ Ke6 32.Dg8+ Kf5 33.g4+ Kf4 34.Td4+ Kf3 35.Db3+ 1-0

Kortschnoj,Viktor - Karpov,Anatoly [D58]

World Championship 30th Merano, 1981

1.c4 e6 2.Sc3 d5 3.d4 Le7 4.Sf3 Sf6 5.Lg5 h6 6.Lh4 0-0 7.e3 b6 8.Tc1 Lb7 9.Le2 Sbd7 10.cxd5 exd5 11.0-0 c5 12.dxc5 bxc5 Po 12. tazích v Tartakowerově obraně dámského gambitu vznikla typická pozice s visícími pěšci. Obě strany zatím dokončují mobilizaci sil a připravují si prostředky pro další boj. **13.Dc2?! Tc8 14.Tfd1 Db6** Ideální pole pro černou dámu. Odtud uniká z dosahu bílých věží, podporuje postup d5-d4, útočí na pěšce b2 a v případě tahu Df5 může být kopírován tahem De6. **15.Db1?!** Velmi sporné pole pro dámu. Dáma na b1 sice uhýbá z dosahu černé věže na c8, ale na poli b1 nestojí vůbec aktivně. Bylo třeba upřednostnit například Db3 s výměnou dam nebo Df5 s tlakem na d5. **15...Tfd8 16.Tc2** Se záměrem zdvojit věže na d sloupci a tlačit na pěšce na d5. **16...De6!** Černý zcela vyřešil problémy ze zahájení. Dáma na poli e6 stojí znamenitě, podporuje pěšce na d5, chrání pole f5 a do budoucna může podpořit útok na královském křídle. **17.Lg3 17.Tcd2 Se4 18.Sxe4 dxe4 19.Lxe7 exf3 20.Lb5 (20.Lxd8 fxe2 21.Txd7 Dg4 22.T1d5 De4-+)** 20...Le4 21.Dc1 Dxe7 22.Txd7 Txd7 23.Txd7 De6 s iniciativou černého na královském křídle. **17...Sh5** Černý správně zbavuje soupeře aktivního černopolného střelce a uvolňuje pole f6 pro jezdce na d7. **18.Tcd2 Sxg3 19.hxg3 Sf6 20.Dc2 g6 21.Da4 a6 22.Ld3 Kg7 23.Lb1 Db6 24.a3?** S evidentním záměrem převést střelce na a2 a zesílit tlak na d5. Lepší bylo ale 24...Je2 s cílem zabránit černému v uskutečnění průlomu d5-d4.



24...d4!! Krásný tematický průlom s visícími pěšci zaručující černému rozhodující převahu. **25.Se2** Po 25.exd4 černý odpoví mezitahem 25...Lc6! s možnými variantami. **26.Dc2 (26.Dc4 Lxf3 27.gxf3 (27.dxc5 Lxd1 28.cxb6 Txc4 29.Txd8 Lxd8 30.Sxd1 Tc1-+)** 27...cxd4-+ **28.Sa4 Db5-+)** 26...Lxf3 27.gxf3 cxd4 **28.Sa4 Db5!-+ 25...dxe3 26.fxe3 c4!** Uzavírá cestu bílé dámě na královské křídlo a napadá pěšce na e3. **27.Sed4 Dc7 28.Sh4 De5** Hrubou chybou by bylo. **28...Dxg3?? 29.Sdf5+ gxf5 30.Sxf5+- 29.Kh1 Kg8** Nezbytná profylaxe, nyní již černému nic nebrání, aby mohl vzít pěšce na g3 nebo e3. **30.Sdf3 Dxg3 31.Txd8+ Lxd8 32.Db4 Le4**

Likviduje poslední náznaky šancí bílého spojené s případnou obětí na g6. **33.Lxe4 Sxe4 34.Td4 Sf2+ 35.Kg1 Sd3 36.Db7 Tb8 37.Dd7 Lc7** S hrozbou tří-tahového matu **38...Df2+ 39.Kh1 Df1+ 40.Sg1 Sf2#**. **38.Kh1 Txb2 39.Txd3 cxd3 40.Dxd3 Dd6 41.De4 Dd1+ 42.Sg1 Dd6 43.Shf3 Tb5 0–1**

2. Otevření centra pomocí průlomu d4-d5 (d5-d4) s vytvořením volného pěšce

Dalším strategickým plánem strany s visícími pěšci je průlom v centru d4-d5(d5-d4) s následným vytvořením volného pěšce. Posoudit otázku zda vzniklý volný pěšec je silný nebo slabý je velice obtížné, záleží vždy na konkrétní pozici. Všeobecně se ale dá říci, že tento pěšec bude silný tehdy, pokud bude dobře zajištěn vlastními figurami při jeho postupu vpřed. Postup tohoto volného pěšce vpřed může nepříjemně působit na souhru soupeřových figur. Slabý bude pěšec především v koncovce, kdy ze šachovnice zmizí dámy a tím proti postupu pěšce může zasáhnout i král opačné strany.

Suba,Mihai - Velikov,Petar [D42]

Luzern ol (Men) Luzern, 1982

1.c4 c6 2.e4 d5 3.exd5 cxd5 4.d4 Sf6 5.Sc3 e6 6.Sf3 Sc6 7.Ld3 Le7 8.cxd5 Sxd5 Z CaroKannovy obrany vznikla typové pozice s izolovaným pěšcem ve středu šachovnice. **9.0–0 0–0 10.Te1 Sf6 11.a3 b6 12.Lg5 Lb7 13.Lb1 Te8 14.Dd3 g6 15.La2 Tc8 16.Tad1 Sd5 17.Lh6 Sxc3 18.bxc3** Černý raději nebere pěšce na a3, poněvadž by se mohl rázem ocitnout pod nepříjemným tlakem. **18...Lf8 18...Lxa3 19.Sg5** s nebezpečným útokem bílého. Tahem v partii se černý logicky snaží ulevit si výměnami lehkých figur. **19.Lxf8 Txf8 20.c4** Přejížděním od izolovaného pěšce přes izolovaný pár pěšců na šachovnici vznikly visící pěšci. Černý se následujícím tahem ovšem dopustil významné nepřesnosti, která misky vah převáží na stranu bílého. **20...Df6?** Lepší bylo **20...Dd6** ,odkud dáma brání po průlomu v centru případnému pohybu volného pěšce d5 vpřed. Tahem v partii si bílý energickým průlomem v centru vytvoří silného volného pěšce dobře podporovaného vlastními figurami.



21.d5! exd5 22.cxd5 Sa5 23.Se5 Tcd8 24.Sg4 Dg7 25.d6 Volný pěšec se s rozhodujícím efektem posouvá vpřed a začíná paralyzovat soupeřovo postavení. **25...La8 26.d7 Sb7**

27.De3 h5 27...Sc5 28.Sh6+ Kh8 29.Sxf7+ Txf7 30.De8+ Tf8 31.Dxd8 Txd8 32.Te8+- 28.Sh6+ Kh7 29.Sxf7 Txf7 30.Lxf7 Dxf7 31.Dg5 Se smrtící hrozbou Ve7, proto černý nekladl další odpor a vzdal se. **1-0**

Atalik,Suat - Beliavsky,Alexander G [E12]

SLO-chT 12th Bled, 2002

1.d4 Sf6 2.c4 e6 3.Sf3 b6 4.a3 La6 5.Dc2 Lb7 6.Lg5!? Le7 7.Sc3 c5 8.dxc5 bxc5 9.e3 0-0 10.Le2 h6 11.Lh4 d5!? Dobrovolně si vytváří visící pěšce. Šlo hrát i zdrženlivější. **11...d6 12.0-0 Sbd7 13.Tad1 Db6 14.Td2 Tfd8 15.Tfd1 Sf8 16.h3 Sg6 17.Lg3 Tac8= 12.Td1 Sbd7 13.0-0 Dc7!? 14.cxd5 exd5 15.Lg3 Db6 16.Sh4 Tfd8** Černý musí vytvořit ústupové pole f8 pro svého střelce. **17.Lf3** Alternativou bylo **17.Sf5 Lf8 18.Lf3 De6 19.Sb5 g6 20.Sh4 Se8=** s podobným průběhem jako v partii. **17...De6 18.Sf5 Lf8 19.Sb5 Se8 20.Lg4 Db6 21.Sc3 Sdf6 22.Lf3 Tac8 23.Td2?** Bílý se jako první dopouští první nepřesnosti. Místo tahu v partii měl hrát. **23.Tfe1 d4 24.Sa4 Da6 25.Lxb7 Dxb7 26.exd4 cxd4 27.Dd3 Dd7 28.b3 Lxa3 29.Le5 Lb4 30.Te2 Sd5 31.Sxd4=**



23...d4! Černý je dokonale připraven na tento průlom v centru. V dalším průběhu vznikne černému velmi nebezpečný volný d pěšec. **24.Sa4 Da6 25.Lxb7 Dxb7 26.exd4 g6?** Oplácí bílému stejnou mincí, ale bohužel bílý vhozenou rukavicí nepřijímá. Převahu černému zaručovalo **26...Se4 27.Td3 g6 28.Sh4 cxd4 29.Dd1 Lg7 27.Sh4?** Bílý zde proměškal velmi zajímavou obětí figury za tři pěšce a to pomocí **27.Sxc5! Lxc5 28.Sxh6+ Kg7 29.dxc5 Kxh6 30.Txd8 Txd8 31.c6 Db5 32.b4** s iniciativou bílého na dámském křídle. **27...cxd4 28.Dd1 Da6 29.Le5 d3** Postoupilý pěšec začíná nepříjemně zatlačovat bílé figury. **30.Sc3 h5!** Střelec najde svoje ideální působíště právě na poli h6. Bílý musí uvolnit pole d1 pro ústup věže na d2. **31.Df3 Lh6 32.Tdd1** Představení střelce na f4 by bílému moc nepomohlo. **32.Lf4 Lxf4 33.Dxf4 Tc4 34.Dg3 Txc3! 35.bxc3 Se4 36.Df4 Sxd2 37.Dxd2 Sd6+-** s dalším **Jc4 32...d2 33.Dg3 Td3 34.Sf3 Tc4!** Černé figury společně s volným pěšcem na d2 zcela dominují. **35.Lxf6!? Sxf6?!** Lepší bylo **35...Lf4! 36.Dh3 Sxf6 37.Se2 Lh6+-**, kde bílá dáma na h3 stojí výrazně hůře než na e5. **36.De5 Tc8 37.De2 Dd6 38.Se5 Tdxc3!** Krásná oběť kvality, kterou bílý zřejmě nedocenil. Po této dočasné oběti kvality mohla partie rychle skončit, ale další průběh ukáže pravý opak.

Zřejmě pod časovou tísní došlo v dalším průběhu k tolika hrubým přehlédnutím. **39.bxc3 Txc3?** 39...Sd5! 40.f4 Lxf4 41.Txf4 Sxf4—+ **40.Sf3 Tc2!** Trumf černého na d2 musí být zajištěn. **41.Db5?** bílý si měl ponechat a pěšce a hrát 41.a4 **41...Dd5?** Není moc jasné, proč černý zahrál právě tak a přirozeně nesebral dalšího bílého pěšce 41...Dxa3 42.De5 Kg7 43.Dd4 Da2 s výrazně lepší pozicí černého. **42.Db8+ Kg7 43.Dxa7 Se4 44.Dd4+ Dxd4 45.Sxd4 Ta2?** 45...Tb2! 46.Se2 Ta2 47.f4 Kf6 48.Tf3 Lf8 49.Sc3 Sxc3 50.Txc3 Ld6 51.g3 Lxa3 52.Txa3 Txa3 53.Txd2= **46.Sb5 Lg5 47.Ta1 Tc2** Černý najednou může mít problémy s nebezpečným volným pěšcem bílého na a sloupci. **48.a4?** 48.Tfd1 Le7 49.Kf1 Lc5 50.Ke2 Tb2 51.a4! Lxf2 52.Sd6! Sxd6 53.Kxf2 Se4+ 54.Ke3 f5 55.a5 Tb3+ 56.Ke2!! Sc3+ 57.Kxd2 Sxd1 58.a6 Tb8 59.Kxd1+- **48...Sxf2??** 48...Le7 49.Sd4 Tb2 50.Sf3 Lc5 51.Tad1 Ta2= **49.Sa3** Vzetí na f2 pochopitelně nešlo. 49.Txf2? Le3 50.Td1 Tc1 51.Sc3 Txc3 52.Kf1 Tc1 53.Tfxd2 Lxd2—+ **49...Tb2 50.Sc4??** Nyní už si bílý jezdcе na f2 dobrat mohl. 50.Txf2 Le3 51.Td1+- **50...Tc2 51.Txf2??** 51.Sa3 Tb2 52.Txf2+- **51...Txc4 52.Tff1 Le3+ 53.Kh1 Ld4!** Po tomto přesném tahu ztrácí bílý a pěšce. **54.Tad1 Lc3 55.Tf3 La5 56.Tdf1??** Nadějí na remízový výsledek dávalo. 56.Kg1 Txa4 57.Td3 Ta2 58.h4 Ta4 59.g3 f5 60.T1xd2 Lxd2 61.Txd2 Tg4 Tuto koncovku by měl bílý bez problémů udržet. Po tahu v partii si černý už vítězství nenechá uniknout. **56...Tc1—+ 57.Txf7+ Kh6 58.g3 Te1! 0–1**

3. Postup c4-c5 (c5-c4)

Tento plán se v turnajové praxi objevuje méně často než předchozí plány s visícími pěšci. Cílem tohoto postupu je zafixovat pěšce na b7(b2) a využít polootevřeného b sloupce k tlaku na tyto pěšce. Další výhodou je zajištění opěrného bodu d6(d3). Nevýhodou tohoto pěšcové postupu je citelné oslabení pole d4(d5), které mohou být využity protistranou k blokadě visících pěšců.

Bertok, Mario - Fischer, Robert James [D59]

Stockholm Interzonal Stockholm, 1962

1.d4 d5 2.c4 e6 3.Sc3 Le7 4.Sf3 Sf6 5.Lg5 0–0 6.e3 h6 7.Lh4 b6 8.cxd5 Sxd5 9.Lxe7 Dxe7 10.Sxd5 exd5 11.Le2 Le6! Zde střelec najde mnohem lepší uplatnění než na poli b7, odkud by překážel černému v protihře po b sloupci. **12.0–0 c5 13.dxc5?** Bílý dobrovolně vytváří černému visící pěšce, kteří ale v dané pozici rozhodně nebudou slabinou. Lepší bylo situaci v centru nevyjasňovat. 13.Se5 Sd7= (Ukvapené by naopak bylo 13...c4? 14.b3 b5 15.a4± ,kde bílý výhodně otevře pozici na dámském křídle.) **13...bxc5 14.Da4 Db7!** Zahajuje konkrétní protihru proti pěšci na b2. **15.Da3 Sd7 16.Se1?** Převod jezdcе na f4 nepředstavuje pro černého reálné nebezpečí, jelikož černý má centrum dostatečně zajištěné. Bílý naopak se už měl mít na pozoru a co nejrychleji dostat do hry svoje věže proti visícím pěšcům. **16...a5 17.Sd3**



17... c4 Na první pohled trochu zvláštní tah černého oslabující pole d4, ovšem z hlediska moderního pojetí šachu naprosto správné rozhodnutí. Černý upouští od klasického plánu s visícími pěšci, kterým je prosazení průlomu d5-d4 a naopak svým posledním tahem se soustředí na protihru po b sloupci a fixuje soupeři slabého pěšce na b2. Tento plán s visícími pěšci byl znám už mnohem dříve jako například v partiích Rubinstein - Nimcovič, Karlovy Vary 1907 nebo Bernstein - Capablanca, Moskva 1914, **18.Sf4 Tfb8 19.Tab1?** K remíze nestačí ani pokračování 19.Lf3 Sf6 20.Tfd1 Dxb2 21.Dxb2 Txb2 22.Sxd5 Sxd5 23.Lxd5 Lxd5 24.Txd5 c3! 25.Tdd1 (25.Tc5 c2 26.Tc1 Td8→) 25...c2 26.Tdc1 Tab8 27.Kf1 Tb1 28.Ke2 Txa1 29.Txa1 Tb1→ + , jelikož černý prosadí volného c pěšce do dámy.; Nejlepší praktickou šancí pro bílého bylo 19.Sxe6 fxe6 20.Lg4 Ta6! 21.b3! (21.Tab1 Db4 22.Dc3 Dxc3 23.bxc3 Tab6 černý stojí výrazně lépe) 21...cxb3 22.axb3 Dxb3 23.De7 Sf8 24.Ta3 Db4 25.Dxb4 Txb4 26.Le2 Ta7 27.Tfa1 a4 28.Ld1= s remízovou koncovkou po ztrátě pěšce na a4. **19...Lf5! 20.Tbd1 Sf6 21.Td2** Odevzdání b pěšce za d5 pěšce není pro bílého uspokojivé, jelikož černému vznikne velmi nebezpečný volný pěšec, kterého bílé síly nebudou schopny zadržet, jak je patrné v následující variantě. 21.Lf3 Dxb2 22.Dxb2 Txb2 23.Sxd5 Sxd5 24.Lxd5 (24.Txd5 Le6 25.Tc5 Tc8! 26.Txa5 c3 27.Tc1 c2 28.Le4 Tb1! 29.Txb1 cxb1D+ 30.Lxb1 Tc1#) 24...Tc8 25.e4 Le6! 26.Lxe6 fxe6 27.a4 c3 28.Tc1 c2→ **21...g5!→** Klíčový úder na opačné straně šachovnice. Bílý jezdec na f4 působí černému nepříjemnosti, proto se ho Fischer i za cenu lehkého oslabení vlastního krále pokouší co nejrychleji dostat z tohoto pole pryč. **22.Sxd5** Po ústupu jezdce následuje 22.Sh5 Se4 23.Tc2 Db4 s velkou převahou černého. **22...Sxd5 23.Lxc4 23.Lf3? Ld3 23...Le6 24.Tfd1 Sxe3!** Pomocí této malé taktiky likviduje černý v zárodku možný náznak protihry bílého. **25.Dxe3 25.Lxe6 Dxc2# 25...Lxc4** Černý získal dostačující materiální převahu k vítězství, bílý se ještě pokusil ohrozit trochu oslabený kryt černého krále, ale po pár přesných tazích černého se vzdal. **26.h4 Te8 27.Dg3 De7 28.b3 Le6 29.f4 g4 30.h5 Dc5+ 31.Tf2 Lf5 0-1**

Plány strany hrající proti visícím pěšcům

1. Tlak na visící pěšce ve střední hře

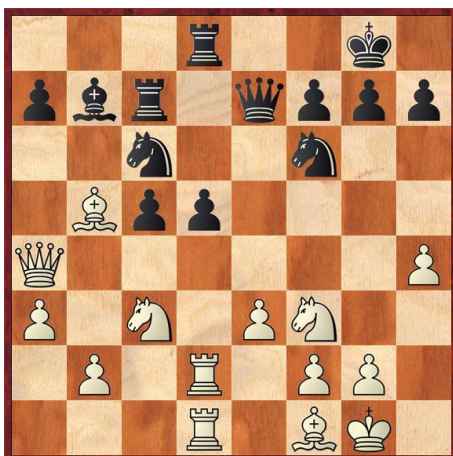
Strana bojující proti visícím pěšcům by měla ve střední hře maximálně vyvíjet tlak na visící pěšce. K provedení tohoto plánu tato strana využívá:

- polootevřené sloupce, na kterých se visící pěšci nacházejí;
- omezení pohybu visících pěšců pomocí vytvoření pěšcové barikády na vedlejších sloupcích bránící v pohybu visících pěšců;
- znehybnění (blokádu), v případě že se podaří tlakem na visící pěšce vynutit postup jednoho z nich.

Seirawan, Yasser - Short, Nigel D [E12]

Montpellier, 1985

1.d4 Sf6 2.c4 e6 3.Sf3 b6 4.Sc3 Lb7 5.Lg5 h6 6.Lh4 Le7 7.Dc2 c5 8.dxc5 bxc5 9.e3 0–0 10.Le2 d6 11.0–0 Sh5 12.Lxe7 Dxe7 13.Tad1 Sf6 14.Td2 Sc6 15.Tfd1 Tfd8 16.h4 Td7 17.a3 Tad8 18.Da4 d5 19.cxd5 exd5 20.Lb5 Tc7



Na šachovnici vznikly visící pěšci. Obě strany rozstavěly svoje síly kolem pěšce d5. Tlak bílého na tento bod nevede zatím k zisku nějaké hmatatelné výhody, proto bílý musí hledat nové cesty k zesílení pozice. **21.Df4** Okamžité vzetí pěšce vede k výhodnému zjednodušení pozice pro černého. 21.Sxd5 Sxd5 22.Txd5 Txd5 23.Txd5 Sd4! 24.Td7 Txd7 25.Lxd7 Lxf3=**21...Sa5 22.Da4 Sc6 23.Le2 Tcd7 24.Df4 a6 25.Lf1 Df8 26.g3!** Černý je v této pozici zcela bez protihry, průlom v centru d5-d4 se mu díky dostatečné kontrole bílého nad tímto polem uskutečnit nepodaří. Zatímco tedy černý vyčkává, bílý nenápadnými manévry vylepšuje svoji pozici. Posledním tahem bílý připravuje fianchetto střelce k zesílení tlaku na bod d5. **26...De7 27.Lg2 De6 28.Kh2** Pozice je přibližně v rovnováze. To co ovšem nyní následovalo za průběh v partii, by si šlo jen velmi těžko představit. **28...Sa5?** Černý tímto velmi neopatrným tahem dává bílému kvalitu. Více šancí na vyrovnání dávalo. 28...Sg4+ 29.Kg1 Sce5 30.Sxe5 Sxe5=**29.Se5??** Na první pohled velmi logický tah, který ovšem je hrubou taktickou chybou, která

nebyla v partii potrestána. 29.Lh3 De7 30.Lxd7 Txd7± Bílý získává kvalitu, i když černý by mohl ještě zlobit po oslabených bílých polích. **29...Td6??** Černý mohl velmi jednoduchým obratem získat figuru. 29...Dxe5! 30.Dxe5 Sg4+ 31.Kg1 Sxe5→ **30.Da4!** Bílý se nebrání výměně jezdců a tím i zjednodušení pozice. **30...Dxe5 31.Dxa5 Tc8 32.Sa4!** Na poli d5 je černý zatím opevněn dostatečně, proto bílý přesouvá svůj tlak na pěšce c5. **32...Tdc6 33.Tc2 De7 34.Tdc1** Plán přeskupení proti bodu c5 dokončen, černý musí nyní pokud nechce ztratit pěšce na c5, tahem c5-c4 oslabit pole d4 **34...c4 35.Td1!** Přesouvá zpět svoje těžké figury k tlaku na pěšce d5. **35...Td8 36.Tcd2 Tcd6 37.Sc3 De6 38.Td4** Krásný příklad totální blokády visících pěšců. **38...T6d7 39.T1d2 g6 40.Sa4 De7 41.Sc5 Tc7 42.Sxb7 Txb7 43.Lxd5** Bílý získává klíčového pěšce a tím i partii. **43...Txd5 44.Txd5 Sxd5 45.Dxd5 Tc7 46.Da8+ Kg7 47.Dxa6 c3 48.bxc3 Txc3 49.a4 De4 50.Db5 Tc8 51.a5 h5 52.Db2+ Kh7 53.Df6 Dc4 54.Td7** Černý se vzdal, protože proti postupu a pěšce do dámy není obrany. **1-0**

Leko,Peter - Carlsen,Magnus [E15]

Morelia/Linares 24th Morelia/Linares, 2007

1.d4 Sf6 2.Sf3 e6 3.c4 b6 4.g3 Lb4+ 5.Ld2 Lxd2+ 6.Dxd2 La6 7.b3 0-0 8.Sc3 d5 9.cxd5 exd5 10.Lg2 Te8 11.Se5 c5!? Tento výpad v centru vypadá trochu předčasně. Černý měl s touto akcí v centru ještě chvíli setrvat a tento postup připravit až po dokončení vývinu. 11...Dd6 12.0-0 Sbd7 13.f4 Tac8= s dalším c7-c5 **12.0-0 Lb7 13.Tfd1 Sa6** Typický manévr pro podobné pozice, černý zamýšlí převod jezdce přes c7 na e6 k zesílení tlaku na bod d4. **14.Df4 Sc7 15.Sg4!** Správně zjednodušuje pozici vzhledem k budoucímu vzniku visících pěšců po výměně na c5. **15...Sxg4 16.Dxg4** S výsledkem zahájení mohl být Leko zcela jistě spokojen, vzniklá pozice perfektně sedí k jeho stylu hry. Bílý získal ze zahájení mírnou, ale trvalou převahu, černý je naopak bez konkrétní protihry. Navíc výměnou 2 párů lehkých figur získal bílý nepříjemný tlak na černé centrum. **16...Df6 17.e3 Tad8 18.Tac1 De7 19.dxc5 bxc5 20.Da4 Td7!?** Nepřímo kryje pěšce na d7, ale přehlíží odpověď bílého. Pokrýt pěšce na a7 šlo také pomocí 20...a6 ovšem poté bílý pokračuje 21.Da5 s hrozbou Ja4 bílý a tlakem na pěšce c5.



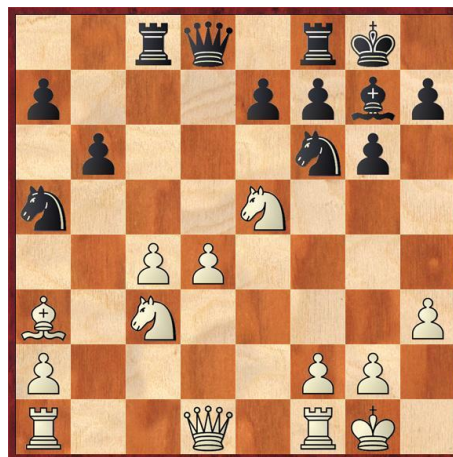
21.Se4! Bílý tímto silným tahem využívá nedostatečně chráněné postavení věže na d7. Naopak po dobrání pěšce na a7 21.Dxa7 Se6 by černý mohl získat určitý náznak protihry

spojený s postupem d5-d4. **21...d4** Černý má velké problémy s krytím svého centra, proto se rozhoduje pro oběť pěšce. I po jiných pokračováních ho ovšem nečeká lehký život. 21...Se6 22.Sxc5! Sxc5 23.Txc5 Dxc5 24.Dxd7+-; 21...c4 22.Sc5!+- **22.exd4 Lxe4 23.Lxe4 Se6 24.d5!?** Lépe bylo vyměnit na c5 a nepustit tak černého jezdce na pole d4. 24.dxc5 Txd1+ 25.Txd1 Sxc5 26.Da3! Dxe4 (26...Sxe4?? 27.Dxe7 Txe7 28.Td8+ Te8 29.Txe8#) 27.Dxc5± **24...Sd4** Protihra černého najednou může být dosti nepříjemná. Černý si upevnil jezdce na d4, bílá dáma na a4 je odříznutá od zbytku své armády. **25.Te1 Dd8 26.Kf1 Tde7 27.Ld3 Dc8 28.g4!!** Fantastický tah, který má zabránit černé dámě vniknout na pole h3. Nedostatečné je 28.Txe7 kvůli variantě 28...Dh3+ 29.Ke1 Txe7+ 30.Kd2 Dh6+ 31.f4 Dxb2+ s velmi silným útokem. **28...Txe1+ 28...Dxg4?? 29.Dxe8+ Txe8 30.Txe8# 29.Txe1 Tf8 30.h3** Bílý zkonsolidoval pozici, má pěšce navíc. Realizace materiální převahy ještě ale není snadná díky oslabenému postavení bílého krále. Proto se bílý následujícími tahy snaží postavení svého monarchy vylepšit a uklidit z dosahu černých figur. **30...Dd8 31.Le4 Db6 32.Lg2 g6 33.Kg1 Kg7 34.Dd7 Td8 35.De7 a5 36.Kh1 Sb5 37.Te6 Sd6 38.Df6+ Kg8 39.Te7 a4?! 40.bxa4?!** Těsně před časovou kontrolou bílý přehlíží taktický úder využívající vazby jezdce na d6. 40.Txf7! Sxf7 41.Dxb6+- **40...c4 41.Kh2 Db8 42.f4 Dc8 43.Te3 Te8 44.Txe8+ Sxe8 45.Dc6 Dxc6 46.dxc6 Kf8 47.Kg3 Ke7 48.Kf2 Kd6 49.Ke3 Kc5 50.g5 Sc7 51.a3 Se6 52.Le4 c3 53.f5 1-0**

Nadanian,Ashot - Mikhalevski,Victor [D94]

EU-ch 1st Saint Vincent, 2000

1.d4 Sf3 2.c4 c5 3.e3 g6 4.Sf3 Lg7 5.Sc3 cxd4 6.exd4 0-0 7.Le2 d5 8.0-0 Sc6 9.h3 b6 10.Se5 Lb7 11.Lf3 Sa5 12.b3 Tc8 13.La3 dxc4 14.Lxb7 Sxb7 15.bxc4 Sa5



Černý ze zahájení získal objektivně velmi solidní pozici a začíná nepříjemně dotírat na bílé visící pěšce. Tahem v partii zaměřuje svoji pozornost na pěšce na c4. **16.Te1 Te8 17.c5** V podstatě jediný způsob jak pěšce c4 pokrýt je natáhnout ho vpřed. Po 17.Da4 Sxc4! 18.Sxc4 Dxd4 19.Sxb6 Dxb6 20.Tab1 Dc6 21.Dxc6 Txc6 černý získá čistého pěšce navíc. **17...bxc5 18.Lxc5** Po braním pěšcem by následovalo. 18.dxc5 Sd7 19.Sxd7 Lxc3 20.Tc1 Lxe1 21.Dxe1 Dxd7 22.Dxa5 e5 s velkou převahou černého. **18...Sd7!** Správně zjednodušuje pozici a mění aktivní figury soupeře. **19.Sxd7 Dxd7 20.Da4?!** Dobrovolně mění dámy a přechází do mírně

horší koncovky. K rovné hře vedlo. 20.Tc1 Sc6 21.d5 Ted8 22.De2 (22.dxc6? Dxc6) 22...Se5=
20...Dxa4 21.Sxa4 Sb7?! Přirozeněji vypadá 21...Sc6 22.Tad1 e6 s lepší hrou černého v
koncovce vzhledem izolovanému pěšci d4. **22.Lxe7?** Příliš ambiciózní tah, který bude mít
tragické následky. Mnohem lepší bylo zapojit do hry poslední rezervy. 22.Tab1 Sd6 23.Tb3
Sf5 24.Tb7 e6 25.Txa7 Sxd4 26.Td7=; Naopak vůbec nejde brát pěšce na a7, protože po
22.Lxa7? Ta8→ černý získává figuru. **22...Lxd4 23.Tab1** 23.Tad1 Tc4 24.Tb1 Txa4 25.Txb7
Txa2→ **23...Tc2!** Vytváří hrozbu dvojúderu na poli f2. **24.Txb7** 24.Te4 Lxf2+ 25.Kf1 f5 26.Teb4
Txe7 27.Txb7 Txb7 28.Txb7 Txa2→ **24...Lxf2+ 25.Kf1 Lxe1 26.Kxe1 Tc4!** Černý pomocí
napadení bílého jezdce získává rozhodující materiální převahu. Pokud jezdec z a4 ustoupí
následuje, černý získá střelce na e7. 26...Tc4 27.Txa7 (27.Sc5 Txc5→) 27...Te4+→ **0-1**

2. Rozbití visících pěšců pomocí bočních a centrálních úderů

Visící pěšci jsou silní, pokud stojí vedle sebe, jelikož kontrolují důležitá centrální pole. Proto
strana v boji proti visícím pěšcům často používá takzvané podminování visících pěšců, jehož
cílem je roztrhat visící pěšce a to buď pomocí bočního úderu b4(b5) nebo úderu z centra
e4(e5). Pomocí těchto úderů dojde ke změně pěšcové formace ve středu šachovnice
(nejčastěji z visících pěšců na izolovaného pěšce nebo na slabého volného pěšce), čímž dojde
k zpřístupnění centrálních polí k blokadě.

Bu Xiangzhi - Sutovsky, Emil [E44]

Tan Chin Nam Cup 5th Shenyang, 1999

1.d4 Sf6 2.c4 e6 3.Sc3 Lb4 4.e3 b6 5.Sge2 0-0 6.a3 Lxc3+ 7.Sxc3 d5 8.Le2 La6 9.cxd5 Lxe2
10.Dxe2 exd5 11.0-0 c5?! Vypadá příliš ambiciózně, vznikající visící pěšci budou pro černého
rozhodně slabinou. Lepší bylo připravit si tahem 11...Te8!? protihru po e sloupci. **12.dxc5**
bxc5 13.Td1 Sc6 14.Df3 Da5 Láká bílého na zisk pěšce, ale bílý danajský dar prozatím odmítá
a dokončuje vývin. Místo tahu Da5 mohl černý zkusit. 14...Se5 15.Df5 Te8 16.f4! Sc4 17.Sxd5
Sxd5 18.Txd5 De7 19.Dd3! ...Sxe3 20.Te5+- **15.Ld2** Zisk pěšce po 15.Sxd5? Sxd5 16.Dxd5 Tad8
17.Df3 Txd1+ 18.Dxd1 Td8 19.De2 (19.Df1?? Da4→) 19...Da4 vypadá dosti pochybně díky
slabosti první řady, navíc má bílý velké problémy s vývinem figur dámského křídla.; Ještě
silnější pokračování než tah v partii bylo 15.b4! cxb4 (15...Sxb4 16.Ld2) 16.Sxd5 Sxd5 17.Txd5
Da4 18.Lb2 f6 (18...b3? 19.Lxg7 Kxg7 20.Tg5+ Kh8 21.Df6#) 19.Dg4± s iniciativou bílého.
15...Se5 16.Df5 Dc7



17.b4! Tímto bočním úderem bílý rozbijí černé centrum a získává pod kontrolu pole d4.
17...Seg4 18.h3! Bílý přesně spočítal, že šach na h2 není pro něj příliš nebezpečný. Naopak neopatrné by bylo: 18.g3 cxb4 19.axb4 De5! kvůli oslabení pole f3. **18...Dh2+ 19.Kf1 Sh6**
 19...cxb4 20.hxg4 bxc3 21.Lxc3 Se4 22.Le5 Dh4 (22...Dh1+ 23.Ke2 Dxc2 24.Tg1 Dh3 25.Th1+-)
 23.Kg1,; 19...Se5!? 20.bxc5 Sc4 21.Tab1! **20.Df4!** Přechod do koncovky je nejrozumnějším řešením jak odrazit útok černého. **20...Dxf4** 20...Dh1+? 21.Ke2 Dxc2 22.Tg1 Dxh3 23.Txc7+!
 (23.Dxf6+-) 23...Kxg7 24.Dg5+ Kh8 25.Dxf6+ Kg8 26.Tg1+ Sg4 27.Sxd5 (27.Dg5+-) 27...Tfe8
 28.Lc3+- **21.exf4 Tfc8** 21...c4 22.Le3 Sf5 23.Lc5 Tfd8 24.g4±; 21...d4 22.Sb5 a6 23.Sd6 cxb4
 24.Lxb4 a5 25.Lc5 Tfd8 26.g4!+ (26.Txd4+-) **22.g4!** Omezuje černého jezdce na h6 a hrozí pěšcovým úderem g4-g5. **22...d4 23.Sb5 Se4** 23...a6 24.Sd6 Tc6 25.bxc5+- **24.bxc5 Txc5**
25.Sxd4 Td5 26.Le3+- Bílý po velice zajímavých zápletkách ve střední hře nakonec získal pěšce a svoji převahu bezpečně během následujících tahů přesně zrealizoval. **26...Tad8**
27.Tdc1 f5 28.g5 Sf7 29.Se6 T8d6 30.Tc8+ Sd8 31.Sxd8 Txd8 32.Txd8+ Txd8 33.Lxa7 Ta8
34.Le3 Ta4 35.h4 Sc3 36.Kg2 Kf7 37.h5 Sd5 38.Kf3 Sc3 39.Ld2 Sd5 40.Ta2 Ke6 41.Le3 Kd6
42.Kg3 Ke6 43.Lc1 Tc4 44.Te2+! Kd7 45.Te5 Kd6 46.Ld2 g6 47.hxg6 hxg6 48.Te8 Td4 49.Le3
Ta4 50.Tg8 Se7 51.Td8+ Kc6 51...Ke6 52.Lc5 52.Kg2! Kc7 52...Txa3 53.Te8 Sd5 (53...Kd7?
54.Txe7+) 54.Te6+ Kd7 55.Txc6 Sxe3+ 56.fxe3 Txe3 57.Tf6+- **53.Tf8 Sd5 54.Tf7+ Kd8 55.Tg7**
Ta6 56.Tg8+ Kd7 57.Ld2 Txa3 58.Tg7+ Ke8 59.Txc6 Td3 60.Le3 Kf7 61.Ta6 Sxe3+ 62.fxe3
Txe3 63.Kf2 Tb3 64.Tf6+ Kg7 65.Txf5 Kg6 66.Tf6+ Kg7 67.Te6 Ta3 68.Te3 Ta1 69.Kf3 Kg6
70.Te6+ Kf7 71.Tf6+ Kg7 72.Td6 Kf7 73.Kg4 Ta4 74.g6+ Ke7 75.Tb6 Ta1 76.Kg5 Tg1+ 77.Kh6
Th1+ 78.Kg7 Tf1 79.Tf6 1-0

Hansen,Lars Bo - Tiviakov,Sergei [E46]

Istanbul ol (Men) Istanbul, 2000

1.d4 Sf6 2.c4 e6 3.Sc3 Lb4 4.e3 0-0 5.Sge2 d5 6.a3 Le7 7.cxd5 Sxd5!? 8.Dc2 Sd7 9.Sg3 Sxc3
10.bxc3 c5 11.Ld3 Sf6 12.0-0 Dc7 13.c4 h6 14.Lb2 Ld7 15.Tac1 Tfe8 16.De2 cxd4 17.exd4
Df4! Černý využívá nevhodného postavení jezdce na g3 a přesouvá svoji dámu na pole h4, kde najde bezpečné útočiště. Z pole h4 může podporovat útok na bod h2 a pěšce d4. **18.Lb1**
Ld6 19.Tc3 Lc6 20.Te3 Kf8! Rozumná profylaxe zaměřená do budoucna proti hrozbám Dd3 a d5. **21.Dd3 Dh4 22.h3 Lf4 23.Tee1 Dg5 24.La2**



24...b5! Tímto bočním úderem černý bojuje o velmi důležité pole d5. **25.d5!?** Dobré praktické rozhodnutí charakteristické pro dnešní dynamický šach. Bílý raději odevzdává svého d pěšce za otevření pozice a za získání určité protihry. Ostatní alternativy jsou pro bílého mnohem horší. 25.cxb5 Lxb5 26.Lc4 Lxc4 27.Dxc4 Tec8; 25.c5 Tad8 **25...bxc4 26.Lxf6 gxf6 27.Lxc4 Lxd5 28.Lxd5 Dxd5** Po svázání střelce na d5 tahem 28...Tad8 29.Se4 Txd5 30.Dc3 by se černý ocitl ve zbytečných problémech díky napadení dámy na g5 a pěšce na f6. **29.Dxd5 exd5** Realizace materiální převahy není z pohledu černého vůbec snadná. Bílý jezdec zaujme na poli f5 dominantní postavení vyvažující minimální převahu soupeře. **30.Sf5 Te5?! 31.g4 h5 32.Td1 hxg4 33.hxg4 Td8 34.Kg2=** Kompenzace bílého je dostatečná, černý se v dalším průběhu rozhodl v zájmu aktivizace figur vrátit pěšce, čímž partie nevyhnutelně spěje k remíze. **34...Ke8 35.Td4 Te4 36.Txe4+ dxe4 37.Te1 e3 38.Kf3 Le5 39.Txe3 Td2 40.Tb3 Ta2 41.Td3 Lc7 42.Te3+ Kd8 43.Td3+ Ke8 44.Te3+ Kd8 45.Td3+ 1/2**

Romanishin,Oleg M - Psakhis,Lev [E15]

URS-ch50 Moscow, 1983

1.Sf3 Sf6 2.c4 b6 3.d4 e6 4.g3 La6 5.Sbd2 d5 6.Lg2 Le7 7.0-0 0-0 8.cxd5 exd5 9.Se5 c5 10.dxc5 bxc5 11.b3 Lb7 12.Lb2 a5 Po 12. tazích vznikli na šachovnici z dámské indické obrany visící pěšci. Posledním tahem a5 černý do budoucna plánuje zahrát tah a4, zbavit se slabého pěšce a otevřít si a sloupec pro věž.



13.e4! Bílý na nic nečeká a posledním tahem okamžitě rozbijí centrum černého. **13...d4** Po 13...dxe4 14.Te1 Dc7 15.Sxe4± bílý dobude pěšce na e4 zpět a černému zůstanou izolovaní pěšci na a5 c5.; Po 13...Sxe4 14.Sxe4 dxe4 15.Dc2 f5 16.g4! fxg4 17.Lxe4 Lxe4 18.Dxe4 Ta7 19.Dc4+ Kh8 20.Sf7+ Txf7 21.Dxf7+- bílý získává kvalitu. **14.Sec4** Využívá oslabená bílá pole c4 a d3 k blokadě černých pěšců. **14...Sfd7** Brání hrozbě e4-e5 **15.Te1 Sb6 16.Sxb6 Dxb6 17.Sc4 Dd8 18.Lc1!** Výborný strategický převod, střelec na b2 tluče do pěšce na d4, proto ho bílý převádí na pole d2 odkud podpoří tlak na černého pěšce na a5. **18...Sd7 19.Ld2 Ta6 20.a4!** Fixuje slabinu na a5. **20...Da8 21.Dc2 Ld8 22.Lf4 Le7 23.Lf1! Dc8 24.f3** Prostorová převaha bílého a pěšcové slabiny černého dávají bílému v této pozici trvalou výhodu. **24...Dd8 25.Ld2 Ta8 26.Ld3 g6 27.Te2** Na dámském křídle černý svoje slabiny pokrýl, proto bílý přistupuje k útoku na opačném křídle. **27...Sb8 28.Tf1 Sc6 29.f4! Sb4 30.Lxb4 cxb4 31.Db1 Tc8 32.Td2 Lc5 33.Te1 Te8 34.Tde2 Kg7 35.h3 Tc6 36.Kh2 Tce6 37.Dc2 La7 38.e5 Lf3 39.Tf2 Ld5 40.f5** Bílý velmi razantně otevírá pozici na královském křídle. **40...gxf5?** Zbytečně oslabuje postavení vlastního krále. Větší odpor mohl černý klást ve variantě. 40...Tc6! 41.Dd2 Lc5 (41...f6 42.Sxa5 Dxa5 43.exf6+ Kf7 44.Txe8 Kxe8 45.fxg6 hxg6 46.Lb5+-) 42.e6! gxf5 43.Txf5 Texe6 44.Tef1 Tg6 45.Se5± **41.Txf5 Th6 42.Dd2 Lc5 43.Tf6 Th5 44.Df4 Le6 45.g4** Černý se vzdal, protože ztrácí zatoulanou vez na h5. **1-0**

3. Zjednodušení a přechod do koncovky

Jak již bylo řečeno, hlavní síla visících pěšců je ve střední hře, kdy na šachovnici je dostatek figur k uplatnění jejich dynamické síly. Na druhou stranu pokud se pozice na šachovnici výměnami figur zjednoduší nebo přejde do koncovky, tak dynamický potenciál visících pěšců výrazně poklesne a pěšci se stávají statickou slabinou. Proto je velmi důležité pro stranu, která bojuje proti visícím pěšcům, se snažit ze šachovnice odstranit dámy, poněvadž tím se výrazně otupí útočný potenciál strany s visícími pěšci.

Kasparov,Garry - Andersson,Ulf [D36]

World Cup Reykjavik, 1988

1.d4 Sf6 2.c4 e6 3.Sc3 d5 4.cxd5 exd5 5.Lg5 c6 6.Dc2 Le7 7.e3 Sbd7 8.Ld3 Sh5 9.Lxe7 Dxe7 10.Sge2 g6 11.0-0-0 Sb6 12.Sg3 Sg7 13.Kb1 Ld7 14.Tc1 0-0-0 15.Sa4 Sxa4 16.Dxa4 Kb8 17.Tc3 b6 18.La6 Se6 19.Thc1 The8 20.Db3 Dd6 21.Sf1 Ka8 22.Sd2 Sc7 23.Lf1 Se6 24.g3 Tc8 25.Lg2 Tc7 26.h4 Td8 27.Sf3 Lc8 Diagram zachycuje pozici z dámského gambitu po 27. tahu černého. Při pohledu na šachovnici je jasné, že bílý stojí výrazně lépe díky slabině černého na c6, která se nachází na polootevřeném sloupci. Následujícími tahy Kasparov zvýší tlak na tuto slabinu, donutí černého si postupem c pěšce vytvořit visící pěšce a poté hru zjednoduší a převede do koncovky, kde se projeví statická slabost visících pěšců. **28.Da4 c5?!** Andersson nereaguje přesně na napadení pěšce. Lepší bylo zbytečně pozici neotevírat a pokrýt pěšce tahem 28...Lb7 29.Ta3 a5 30.Tac3 Kb8 s mírnou převahou bílého.

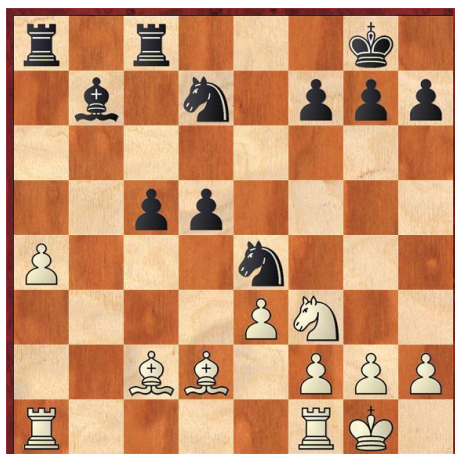


29.Sg5! Mění důležitého obránce pěšce c5 a otevírá dráhu střelci z g2. **29...Sxg5 30.hxg5 Lb7 31.dxc5 bxc5 32.Df4!** Nezbytná součást plánu bílého. Bez dam na šachovnici se černému budou visící pěšci mnohem hůře kryt. **32...Dxf4 33.gxf4±** Vzniklá koncovka je z hlediska obrany pro černého velice nepříjemná. Bílé věže svojí aktivitou po c sloupci nepříjemně dotírají na pěšce c5. Lepší pěšcová struktura + slabina černého na h sloupci dávají bílému zcela zřejmou převahu. **33...d4** Černý se obětí pěšce pokouší získat nějakou reálnou protihru. Jiné alternativy jsou pro černého také nevalné. 33...c4 34.b3±; 33...Tdc8 34.Lh3 Te8 35.Txc5+- **34.Txc5 Txc5 35.Lxb7+ Kxb7 36.Txc5 dxe3 37.fxe3 Te8 38.Te5!** Kasparov správně ocenil vznikající pěšcovou koncovku a zabraňuje jakékoliv protihře černého. Vzhledem k hrozbě Ve7+ musí černý do pěšcové koncovky přejít. **38...Txe5 39.fxe5 Kc6 40.Kc2 Kd5 41.b4 Kxe5 42.a4 f6 43.gxf6 Kxf6 44.b5** Bílý si vytvoří na dámském křídle vzdáleného volného pěšce a společně s e pěšcem vytvoří pro černého krále nechyatelné duo, zatímco bílý král si s postupem pěšců černého g6 h7 snadno poradí. **1-0**

Lugovoi,Aleksei - Loginov,Valery A [E52]

St Petersburg-ch St Petersburg, 2001

1.d4 Sf6 2.c4 e6 3.Sc3 Lb4 4.e3 0-0 5.Ld3 d5 6.Sf3 b6 7.0-0 Lb7 8.cxd5 exd5 9.a3 Ld6 10.b4 a6 11.Dc2 Sbd7 12.b5!? **De7 13.a4 axb5 14.Sxb5 Tfc8** Alternativou k pokračování v partii může být. 14...c5 15.Sxd6 Dxd6 16.dxc5 bxc5 17.Lb2 Tfc8= **15.Sxd6 Dxd6 16.La3 Dc6!?** Velmi překvapivá idea černý dobrovolně mění dámy. Vzhledem k budoucímu vzniku visících pěšců se jedná ale o dosti sporné řešení. Lepší bylo dámy na šachovnici si ponechat a zahrát normálně. 16...c5 17.Tfb1 Se4= **17.Lb4 Dxc2 18.Lxc2 c5 19.dxc5 bxc5 20.Ld2 Se4**



Po 20 tazích vznikla velmi zajímavá koncovka s visícími pěšci, ve které si bílá pozice zaslouží přednost vzhledem k dvojici střelců a vzdálenému volnému pěšci. Na druhou stranu černé centrum vypadá pevně, bílý prozatím ho nemá jak napadnout a černý jezdec na e4 stojí velmi aktivně. Zajímavé zápletky mohlo vyvolat pokračování. 20...d4!? 21.exd4! (21.Sh4 Le4) 21...Lxf3 22.gxf3 cxd4 23.Tfc1 **21.Tfb1 La6** 21...Sxd2 22.Txb7 Sxf3+ 23.gxf3 Sf6 24.a5 s mírnou převahou bílého **22.Le1** Dvojice střelců se může zcela jistě hodit. **22...h6 23.Td1 Sdf6 24.Se5!** Připravuje f2-f3 k vyhnání černého jezdce z jeho aktivní pozice v centru. **24...Le2 25.Tdc1 d4?!** Černý spoléhá na vytvoření volného d pěšce, ale otevření pozice jde na ruku bílé dvojici střelců. **26.f3 Sd6 27.exd4 cxd4 28.Lb4 Sfe8 28...Sc4 29.Lf5 Tcb8 30.Sc6!± 29.Kf2 La6 30.Ld1 Sc4 31.Sxc4 Lxc4 32.Ld2 Sf6 33.a5 La6 34.Txc8+ Txc8 35.Ta4±** Bílý správně zaměřuje svoji pozornost na slabého pěšce černého na d4. **35...d3 36.Td4 Tc6 37.Lb3 g5 38.h4 gxh4 39.Txh4 h5 40.Tb4 Kg7 41.Tb6** Bez věží se bílému bude poziční převaha uplatňovat lépe, navíc pěšec d3 je odsouzen k záhubě. **41...Txb6 42.axb6 Kg6 43.Lc3 Sd7 44.Ld4 h4 45.Ke3 Lb7 46.La4 Sf8 47.Lc3 Se6 48.Lb5 Kg5 49.Lxd3 f5 50.Lc4 Sf8 51.Lb4 Sg6 52.Ld6 Kf6 53.Kd4 h3 54.gxh3 Sh4 55.Ld5 1–0**

