

ČERNOBÍLÁ KNIHA 1 – část třetí

Třetí část knihy se obdobným způsobem jako část druhá věnuje oblastem, které spadají do kompetencí Svazu na všech jeho úrovních a na jeho stěžejní práci a výstupy směrem k veřejnosti a veřejnému vnímání šachu ve společnosti.

Kromě oblastí předchozích kapitol druhé části Černobílé knihy by se měl Svaz soustředit na další **tři stěžejní témata**, které jsou jeho výkladní skříní.

Část třetí

Obsah:

Těmito tématy jsou:

- a) Reprezentace (str. 1)
- b) PR (str. 5)
- c) Řízení Svazu (str. 6)

♥♥♥

a) Reprezentace

Reprezentace obecně

Reprezentace by měla tvořit **vrchol šachové pyramidy** a být snem každého šachisty. **Výsledky reprezentace jsou vizitkou práce Svazu.** Na dobrých reprezentačních výsledcích je Svaz zároveň částečně i závislý, neboť od nich se odvíjí nezanedbatelná část dotace MŠMT. Dotační programy na reprezentaci MŠMT se odvozují od výsledků jednotlivců i družstev:

- a) mužské reprezentace,
- b) ženské reprezentace
- c) juniorské reprezentace (H18, D18)

přičemž do dotačního klíče jsou počítána jen umístění ve všech těchto kategoriích do 16. místa – na OH (šachy nejsou součástí), MS (Šachová olympiáda) a ME družstev, MS a ME jednotlivců.

V předchozích podpurných knihách (Červená a Bílá kniha) jsme zmiňovali, že výsledky reprezentace nejsou oslnivé. Při podrobnějším pohledu se ukazuje, že pravda je zřetelně pesimističtější, zejména při pohledu do budoucna, jak naznačuje markantní výkonnostní zaostávání české mládeže za světem.

Asi je načase si uvědomit, že český šach je na tom opravdu špatně.

Oproti minulosti jsou výsledky všech reprezentačních kategorií horší, **šach se propadl z žebříčku sportů MŠMT na 71.místo**, čímž vypadl z první šedesátky sportů a **ztratil právo** na Řádné oponentní řízení, kdy jsou obsahové podklady projednávány za přítomnosti zástupců Svazu a dostal se do kategorie sportů (71.-80.), kdy je dotace na reprezentaci závislá pouze na výsledcích reprezentace.

Princip MŠMT podpory reprezentace:

Základním principem diferencované podpory sportovní reprezentace státu je otevřený systém zařazování sportů do skupin podle diferencovaného přístupu podporovaných svazů takto:

Pořadí v TOP	Počet sportů	Objem
1 - 12	12	cca 55,2 %
13 – (50 až 60)	37 až 47	cca 42,8 %
(51 až 70) – (61 až 80)	19	cca 2 %
(71 - 81) a více	dle medailového umístění	dle schválení
tzv. předzávorkové	11	dle schválení
významné sport. akce	dle požadavků	dle schválení

Ve výsledku se při dalších reprezentačních neumístování bude jednat o výpadek peněz na reprezentaci, které se budou muset hradit odjinud.



Výkonnostní propad, který český šach v současnosti prožívá, lze deklarovat na historickém srovnání výsledků nejprestižnější soutěže – Šachové olympiádě (čtyřčlenných) družstev mužů:

Krátký pohled do historie Olympiády družstev - muži

Vůbec první Šachovou olympiádu čtyřčlenných družstev, v rámci VIII. olympijských her v Paříži r. 1924, byl neoficiální, které se zúčastnilo 18 týmů, vyhrálo Československo.

První oficiální Olympiáda proběhla r. 1927 v Londýně, zúčastnilo se 16 zemí, vyhrálo Maďarsko, Československo obsadilo 5. příčku. Od roku 1931 (v Praze U Nováků pod záštitou T.G.Masaryka) probíhá ve dvouletém cyklu, v různých zemích světa.

Ve 40. letech dominovaly Spojené státy, které titul získali v letech 1931 – 1937 hned čtyřikrát v řadě. Po vypuknutí 2. světové války v plné síle přišla šachové olympijské odmlce (2.světová válka) je Olympiáda obnovena v roce 1950 v Jugoslávském Dubrovniku, bez československé účasti. Od roku 1952 přichází totální ruská nadvláda, která zúročila „státní“ politiku rozvoje šachů a sovětské šachové školy. Tým Sovětského svazu vládne do roku 1990 (s výjimkou let 1976, kdy se turnaje v Izraeli nezúčastnil a 1978, kdy skončil druhý, o bod za Maďarskem). Tato hegemonie trvá i po rozpadu Sovětského svazu v r. 1991, ruský tým pravidelně vítězí do roku 2002, kdy jeho nadvládu končí týmy Ukrajiny a Arménie.



Historické výsledky Čechoslováků a po rozpadu federace (1993) Čechů:

1924-1939

Od počátku založení Olympiády do 2. světové války se Čechoslováci pohybovali na čelních příčkách. Umístění po hlavičkovou Protektorátu, tedy šesté místo, bylo nejhorší. Do té doby se vždy umístili do pátého místa.

1952 - 1992

Od roku 1952 do roku 1982 většinou oscilovali kolem pátého místa, ale vždy se vešli do první desítky.

(V r. 1982 je čekal historický úspěch, 2. místo za sověty, při účasti devadesáti tří mužstev. Vzápětí následuje propad na 17. místo, ale výsledky následujících tří Olympiád (8. 13. a 4. místo) by nyní byly brány s velkým povděkem).

Pod hlavičkou Česko-Slovensko obsazujeme v r. 1992 v konkurenci stovkou států ještě celkem solidní 14. příčku.

1993 – 2013

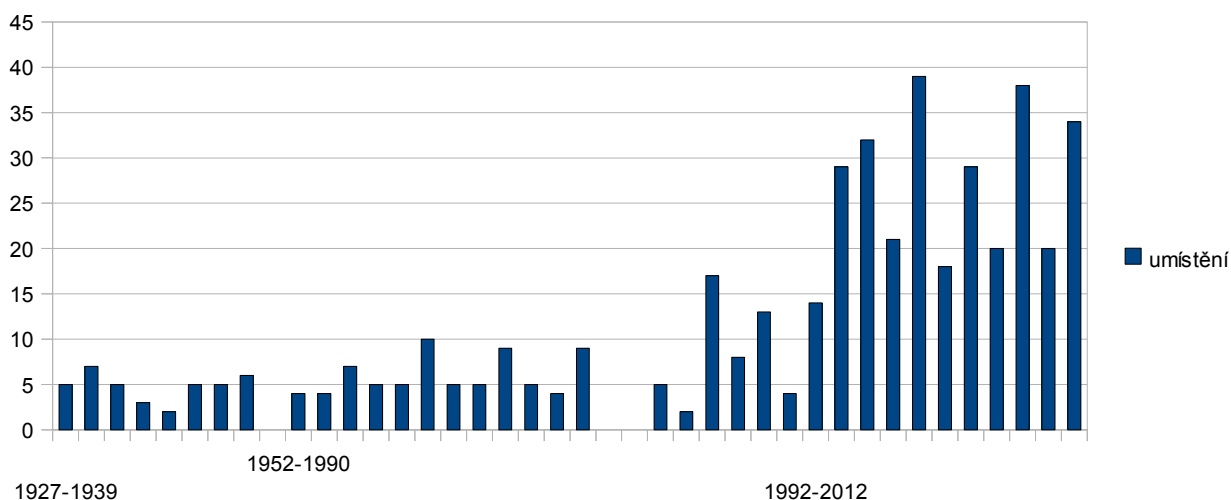
Po rozpadu federace začínají být **výsledky výrazně horší**. Pravda, české družstvo se ještě vždy vejde do první třetiny zúčastněných zemí, **obvykle kolem 20.místa**, ale **dvakrát** zažívá i umístění **těsně před čtyřicátým místem**. Na zatím poslední Olympiádě v r. 2012 obsazuje české družstvo 34. příčku ze 150.

Od roku 1993 v rámci nejprestižnější soutěže zůstává český reprezentační tým nejen mimo přední příčky, ale svými výsledky se nevejde ani jednou do požadovaných umístění, potřebných pro dotační příspěvek.

Tento propad částečně objasňuje rozdělení SSSR, kromě Ruska jsou tak vždy před námi Arméni, Ázerbájdžánci, Ukrajinci (obvyklé průměry kolem FIDE Elo 2700) a úroveň dalších postsovětských zemí je srovnatelná. Navíc řada dalších států přijala do reprezentace postsovětské velmistry. Vedle toho vyrostla kvůli OH v Pekingu a obrovské státní podpoře například reprezentace Číny.

V současné době (červen 2013) jsou dva čeští hráči v první stovce žebříčku FIDE Elo (50. David Navara, 66. Viktor Láznička). Reprezentační špička je úzká a tomu odpovídají i výsledky.

Umístění mužů v historii Olympiády družstev:



Letmý pohled do dalších výsledků reprezentace z pohledu dotačních příležitostí:

1. Mužská reprezentace:

- **ME družstev (čtyřčlenných) mužů**

Od roku 1997 ve dvouletém cyklu

Konkurence na ME je o něco menší než ve světovém měřítku a je reálná šance se v konkurenci zhruba 40 mužstev do 16.místa umístit. V 6 případech z 8 se to podařilo.

- **ME jednotlivců (2001-2012)**

V posledních 12 letech 6x umístění do 16.místa, avšak zásluhou pouze dvou hráčů – Davida Navary (2004 – 6., 2009 – 7., 2012 – 14.) a Viktora Lázničky (2007 – 14., 2008 – 12., 2012 – 11.)

- **MS jednotlivců**

Nejblíže postupu do turnaje kandidátů byl v r. 2011 David Navara, kdy jej chybné rozhodnutí ve

druhé partii semifinále s Griščukem stálo výhru partie a postup na dosah boje o šachovou korunu. *(Na podobný individuální výsledek čeká Česká republika již od roku 1977, kdy se do turnaje kandidátů MS probojoval Vlastimil Hort. Miroslav Filip se do turnaje kandidátů probojoval v letech 1956 a 1962)*

2. Ženská reprezentace:

- **MS družstev žen**

Dominují Čína, Rusko, Ukrajina, vždy první tři. Jediná česká účast v r. 2007, 9.místo z deseti.

- **ME družstev žen**

z osmi účastí 2x umístění do 16.místa, šance (2009 – 7., 2011 – 12.)

- **ME žen jednotlivci**

Z posledních 11 let průměr nejlepšího umístění 60.místo

- **MS žen jednotlivci**

Nebylo dosaženo

3. Juniorská reprezentace - junioři a juniorky:

Soutěže juniorských kategorií jsou členěny následovně:

chlapci: H8 (8-10 let), H10 (10-12), H12, H14, H16, H18, stejné je to u dívek: D8, D10, atd.....

Z dotačního hlediska MŠMT je za juniorskou reprezentaci považována pouze kategorie H18, D18.

Naše nejlepší mládež ztrácí ve všech kategoriích na průměr hráčů evropských zemí 170 až téměř 360 ELO bodů.

V kategorii H8/D8 (v tomto věku se dá dosahovat výkonnost i nad 1600) v ČR nemáme ani jedno dítě tohoto věku, které by vůbec mělo FIDE Elo.



Stěžejní problémy reprezentace:

- a) Úzká reprezentační špička, slabé reprezentační výsledky
- b) junioři ani mládež do budoucna neslibují posun k lepšímu, spíše naopak.
- c) koncepční řízení reprezentace



Co lze činit:

a) Krátkodobé – okamžité řešení: soustředit se na reprezentační kategorie, které jsou v daném okamžiku používány pro dotační klíč MŠMT (do dotačního klíče se vypočítává i průměr počtu soutěží) a zoptimalizovat obsazování soutěží dotačním výnosem..

b) Dlouhodobé řešení: zvýšit členskou základnu, důsledná a efektivní práce s mládeží, dostatečná motivace reprezentantů. Skutečně zkvalitnit český šach.

c) Koncepční řešení: stálý realizační tým, zabezpečení reprezentační špičky, dlouhodobá koncepce a její kontrola vně realizačního týmu.



b) PR

Za komunistického režimu před rokem 1989 šach netrpěl mediální nouzí, aniž by se o to sám nějak snažil.

Jedním z důvodů bylo to, že československá politická orientace byla ideologicky upřena k Sovětskému svazu. Sovětský svaz po celá desetiletí studené války se Západem podporoval šach z propagandistických a prestižních důvodů, protože to bylo jedno z mála polí, na kterém se mu podařilo na poli studené války, až na krátké intermezzo nadvlády Bobbyho Fischera, dominovat. *(Vznik a důvody, které vedly k ohromujícím výsledkům tzv. Sovětské šachové školy asi nejlépe popisuje Daniel Johnson v knize Bílý král a rudá královna (2009)).*

Druhým důvodem mediální podpory byla **tradice šachových úloh**, kterou se podařilo úlohovému šachu založit již v době vznikajícího tisku.

A konečně třetím důvodem bylo to, že československá šachová **reprezentace mužů dosahovala** velmi solidních **úspěchů**, což šlo na ruku i vládnoucí totalitní garnituře, pro kterou to byla příležitost něčím se pyšnit. Je třeba vzít v úvahu, že veškerá veřejná média byla státní.

Díky sovětským (i domácím) úspěchům na šachových polích tedy nebyla v tisku ani v televizi nouze o šachové zprávy. Tak se stalo, že do povědomí českého národa vstoupila jména jako Botvinnik, Spasskij, Karpov, Korčňoj, Kasparov, ale i Hort, Filip, Blatný, Jansa... Do veřejného povědomí se dostala i jména jako např. Capablanca, Lasker, nebo již zmíněný Fischer.

Stejně tak, jako se však po revolučním listopadu 1989 změnilo společenské klima a režim, změnilo se i sdělovací prostředí a média.

Po skončení studené války a rozpadu Sovětského svazu **český šach nenalezl své téma**. Šachové vedení nezareagovalo na změnu kursu a pravděpodobně nadále předpokládalo automatickou setrvačnost médií. Jenže doba se překotně měnila, stát ztratil nad médii kontrolu. Periodika vznikaly a zanikaly, měnily majitele a najednou je všude místo šachu sudoku.

Nezbývá tedy než konstatovat, že **šachový příběh se z médií rychle vytratil** a až do loňského roku (2012) Svaz této otázky nevěnoval pozornost.

Sport je o vzorech. Jakmile není vzor, je těžké upoutat pozornost veřejnosti. Šachové zápletky či skandály (hodil po mě figurkou, pane rozhodčí, spadla mu ručička...) a dokonce snad ani nahý šachista do médií prostě sami neprorazí.

Šach však v současnosti nemá svého Jágra, Nedvěda, Šebrleho, Špotákovou či Soukupovou.



Problém:

Absence propagace šachu na všech úrovních.



Co lze činit:

Je zapotřebí se na PR zcela systematicky soustředit. Svaz musí fungovat coby strážce příběhu, prezentovat šach jako atraktivní, živou disciplínu s bohatým životem. Vytvořit mediální ikonu, šach prezentovat jako rodinnou hru, mezigenerační hru, jako alternativu k materiálně povrchní době, s atraktivními vyhlídkami pro potencionální šachisty. **Je to jedna z centrálních možností (a povinností) Svazu, jak šachu pomoci budovat jméno.** Při dobrém zacílení by v budoucnu medializace navíc mohla usnadnit najít strategického komerčního partnera.



c – Řízení Svazu

Poslání a činnost Svazu

Stanovy ŠSČR poměrně přesně vytyčují oblasti a cíle, kterými se má Svaz zabírat. Potěšitelné je, že základní funkce (struktura herních řádů a pravidel, klasifikace hráčů, agenda rozhodčích, organizace soutěží družstev apod.) Svaz vykonává spolehlivě. Při bližším pohledu se však ukazuje, že některé z oblastí Stanov zůstaly dlouhodobě bez pozornosti a naplňování.



Formální struktura Svazu

ŠSČR se člení podle územního principu na úroveň republikovou a krajskou. Územní součásti ŠSČR řídí příslušné soutěže a plní poslání ŠSČR na úrovni své územní působnosti.

Orgány ŠSČR jsou voleny zdola nahoru.

Republikovými orgány ŠSČR jsou:

1. Konference ŠSČR;
2. Výkonný výbor ŠSČR;
3. Odborné komise;
4. Revizní komise ŠSČR.

Nejvyšším orgánem ŠSČR je Konference ŠSČR. Konference volí předsedu ŠSČR, další členy Výkonného výboru ŠSČR (VV) a Revizní komisi ŠSČR.

Výkonný výbor ŠSČR plní úkoly uložené těmito stanovami a Konferencí ŠSČR. Rozhoduje o všech věcech, které si k rozhodnutí vyhradí, pokud rozhodnutí o dané záležitosti není výlučně v pravomoci Konference ŠSČR

VV ŠSČR pro uskutečňování úkolů vyplývajících z poslání ŠSČR **zřizuje tyto odborné komise:** sportovně technickou komisi; organizační komisi; komisi rozhodčích; komisi klasifikační; trenérsko-metodickou komisi; komisi mládeže, disciplinární komisi, revizní komisi, legislativní komisi, komisi pro marketingovou komunikaci.

Odborné komise plní úkoly dané svým statutem a předpisy pro práci těchto komisí. Statut komisí jakož i předpisy, jimiž se činnost komisí řídí, schvaluje VV ŠSČR.

Krajské šachové svazy (KŠS) jsou organizační součástí ŠSČR s právní subjektivitou. Krajské šachové svazy na území své působnosti uskutečňují úkoly vyplývající z poslání ŠSČR.

Nejvyšším orgánem KŠS je konference KŠS. Konference volí předsedu KŠSČR, další členy VV ŠSČR a Revizní komisi KŠSČR.

VV KŠS zabezpečuje organizaci a řízení výkonnostního a rekreačního šachu v okruhu své působnosti. Rozhoduje o všech věcech, jež si k rozhodnutí vyhradí, pokud rozhodnutí v dané záležitosti nespadá do kompetence konference KŠS či republikových orgánů ŠSČR; ustavuje odborné komise; schvaluje koncepci činnosti odborných komisí KŠS, zabezpečuje hospodaření s finančními prostředky a majetkem KŠS.



Revize plnění cílů a hlavních úkolů ŠSČR, vyplývajících z jeho Stanov:

1. příprava a zabezpečení reprezentace České republiky; **ano, avšak bez dlouhodobé koncepce**
2. péče o výkonnostní a rekreační šach; **0**
3. péče o rozvoj talentů; **ano, ale výsledky se nedostavují**
4. organizace a řízení mistrovských soutěží; **ano, avšak četné stížnosti u dětských**
5. rozšiřování šachové hry mezi mládeží; **samovolný mechanismus**
6. metodické zajišťování šachového výcviku mládeže; **ano, ale bez jasné koncepce**
7. propagace a popularizace šachu; **0**
8. vytváření optimálního sportovního legislativního prostředí vydáváním příslušných pravidel, směrnic a řádů; **ano**
9. organizace a řízení přípravy a činnosti trenérů, rozhodčích a dalších činovníků; **ano**
10. zastupování českého šachového sportu ve FIDE, ECU a dalších mezinárodních institucích a spolupráce se členy těchto organizací; **ano**
11. prosazování a ochrana zájmů a práv šachového sportu a šachových oddílů sdružených v ŠSČR vůči státním, politickým a jiným orgánům a institucím v České republice i v zahraničí; **ano**
12. zpracovávání dlouhodobé koncepce rozvoje šachu; **0**
13. zpracovávání ročních rozpočtů svazu, stanovování rozpočtových pravidel a hospodárné využívání získaných finančních prostředků. **ano, při absenci koncepcí však vyvstává otázka hospodárného a optimálního využívání**

Stěžejní problém řízení Svazu:

Samotná jeho struktura a model řízení, bez jasných kompetencí a koncepcí.

Co lze činit:

Vzhledem k šíři problematiky je této kapitole věnován samostatný prostor ve druhé knize.

Kam s ním?

Problém Svazového webu:

Svazové stránky jsou nepřehledné a Svazový servis, pokud existuje, není zřejmý nebo je špatně dohledatelný.

Co lze činit:

Jedna část webu by mohla sloužit coby wikipedie pro veřejnost a média, kde by se daly dohledat historické reálie, výsledky českých reprezentací všech kategorií v ujednoceném formátu, zápisy z konferencí apod..

Druhá část – živá, by mohla přehledně nabízet servis pro členy, kluby, kroužky, PR, kde se co děje, jaké jsou aktuální kroky Svazu atd..

